

PROVA DE PERCEPÇÃO MUSICAL E DE CONHECIMENTOS GERAIS DE MÚSICA 2024

NOME: _____
INSCRIÇÃO: _____
DOCUMENTO: _____
HABILITAÇÃO: _____

ASSINATURA: _____

INSTRUÇÕES PARA A REALIZAÇÃO DA PROVA

1. Confira os campos N.º DE INSCRIÇÃO e NOME DO CANDIDATO, que constam na etiqueta fixada em sua carteira.
2. Verifique se este caderno contém 14 questões e se há algum tipo de defeito de formatação/impressão. Qualquer problema, avise imediatamente o fiscal.
3. Esta prova vale 10 (dez) pontos, e cada questão possui a seguinte valoração:

QUESTÃO	1	2	3	4	5	6	7	8	9	10	11	12	13	14
PONTUAÇÃO	1,0	0,4	0,4	0,4	0,4	0,4	0,5	0,5	1,0	0,5	0,5	1,0	1,5	1,5

4. Assine no local acima indicado.
5. Utilize caneta com tinta azul.
6. O(a) candidato(a) tem até 3 horas para a resolução das questões de 1 a 12.
7. Ao término da prova (questões de 1 a 12), levante o braço e aguarde atendimento. Entregue este caderno ao fiscal e dirija-se ao local da prova de solfejo (questões 13 e 14), a qual será realizada conforme a ordem de devolução desta prova pelo candidato.



01 – Ditado de acordes: ouça e marque a natureza de cada acorde tocado (maior, menor, aumentado, diminuto).

Observação: cada acorde será tocado CINCO vezes.

a) _____

b) _____

c) _____

d) _____

e) _____



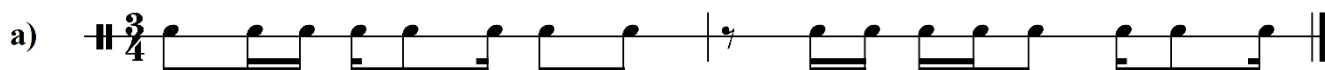
02 – Primeiro ditado rítmico: ouça os dois compassos tocados e assinale a alternativa que contém aquilo que foi ouvido.

Observação: ele será repetido CINCO vezes.

(Utilize esse espaço para rascunho)



Alternativas:



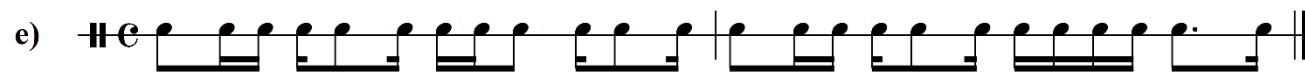
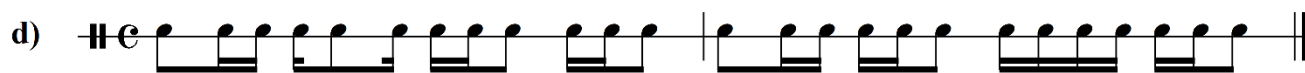
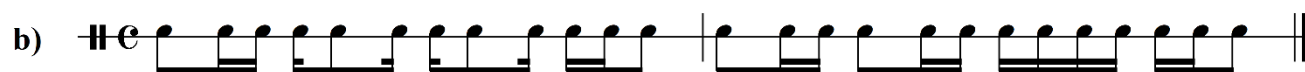
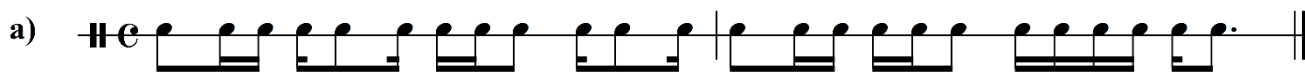
03 – Segundo ditado rítmico: ouça os dois compassos tocados e assinale a alternativa que contém aquilo que foi ouvido.

Observação: ele será repetido CINCO vezes.

(Utilize esse espaço para rascunho)



Alternativas:



04 – Primeiro ditado melódico: ouça os cinco compassos tocados e assinale a alternativa que contém aquilo que foi ouvido.

Observação: ele será repetido CINCO vezes.

(Utilize este espaço para rascunho)



Alternativas:



05 – Segundo ditado melódico: ouça os cinco compassos tocados e assinale a alternativa que contém aquilo que foi ouvido.

Observação: ele será repetido CINCO vezes.

(Utilize este espaço para rascunho)



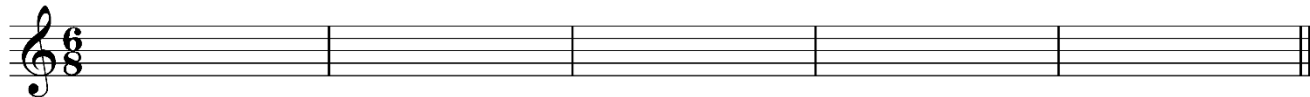
Alternativas:



06 – Terceiro ditado melódico: ouça os cinco compassos tocados e assinale a alternativa que contém aquilo que foi ouvido.

Observação: ele será repetido CINCO vezes.

(Utilize este espaço para rascunho)



alternativas:



07 – Denomine os acordes abaixo, indicando se são maiores, menores, aumentados ou diminutos.

a) _____ b) _____ c) _____ d) _____ e) _____

08 – Construa as tríades solicitadas, completando as notas restantes acima de cada fundamental marcada na pauta.

Exemplo: tríade maior

a) tríade menor b) tríade maior c) tríade diminuta d) tríade aumentada e) tríade diminuta



09 – Transcreva as passagens abaixo, convertendo os valores rítmicos para a nova unidade de tempo indicada.

Exemplo:

Solução:

a)

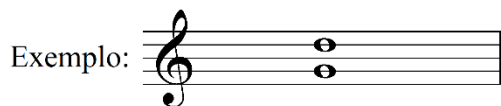
b)

c)

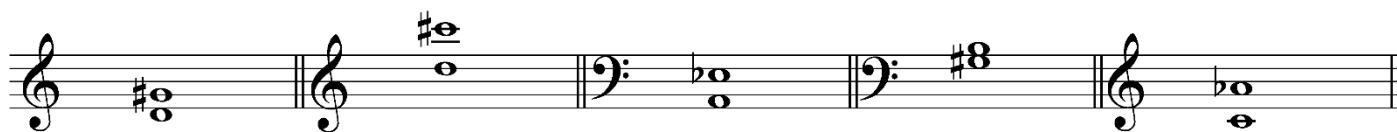
d)



10 – Classifique e qualifique os intervalos abaixo, conforme o exemplo a seguir.

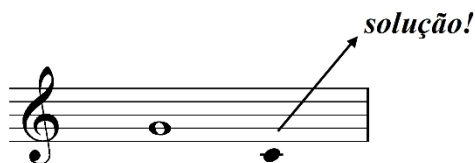


Quinta justa

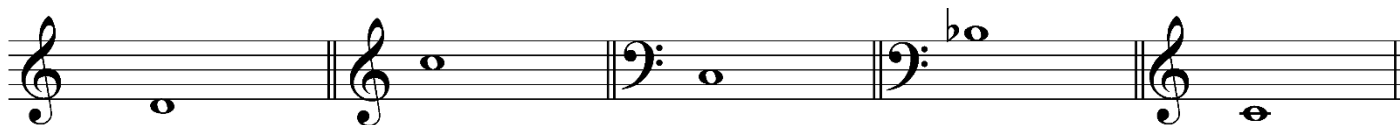


a) _____ b) _____ c) _____ d) _____ e) _____

11 – Construa os intervalos melódicos especificados, conforme o exemplo a seguir.



Quinta justa descendente



a) Quarta justa ascendente

b) Segunda menor descendente

c) Sexta menor ascendente

d) Sétima menor descendente

e) Segunda aumentada ascendente



12 – Escreva as escalas ascendentes solicitadas utilizando apenas os acidentes ocorrentes.
Em seguida, construa as armaduras de clave correspondentes, de acordo com o exemplo dado.

Exemplo: *Mi maior* *Solução!*



The example shows an ascending scale for Mi maior (E major) on a treble clef staff. The notes are E4, F#4, G#4, A4, B4, C#5, D#5, E5. To the right, the key signature is shown as three sharps (F#, C#, G#) on a treble clef staff.

a) Lá maior

b) Fá menor harmônica



Two pairs of empty musical staves. The first pair is for Lá maior (A major) and the second pair is for Fá menor harmônica (F minor harmonic).

c) Si bemol menor natural

d) Sol Maior



Two pairs of empty musical staves. The first pair is for Si bemol menor natural (Bb minor natural) and the second pair is for Sol Maior (G major).

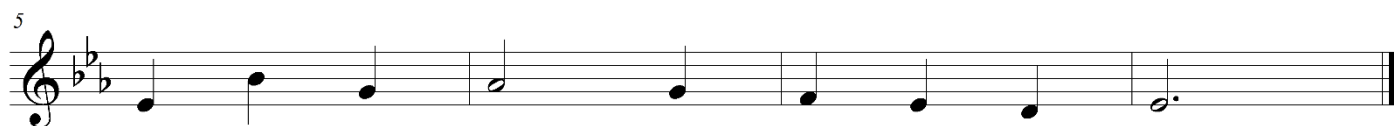


13 – Solfejo melódico (o candidato sorteará uma leitura dentre as opções dadas pela banca examinadora).

13-a



13-b



13-c

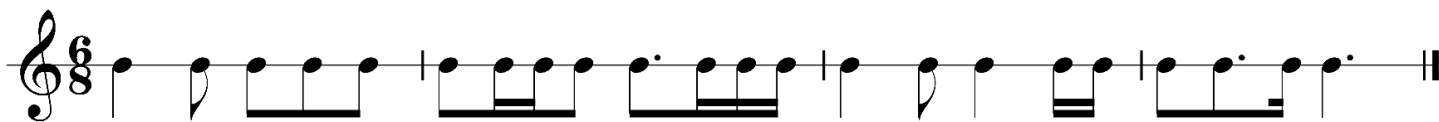
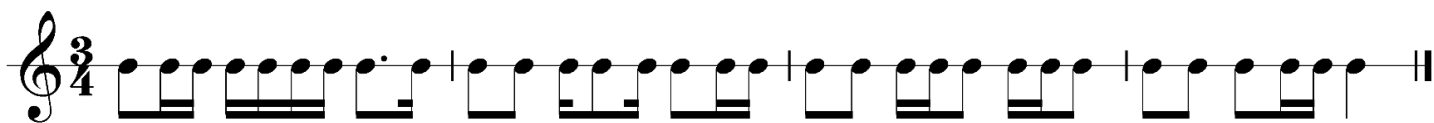


13-d

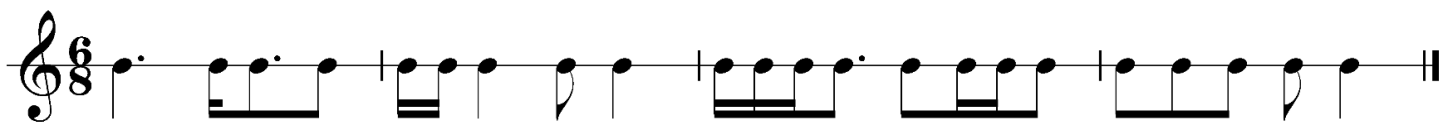
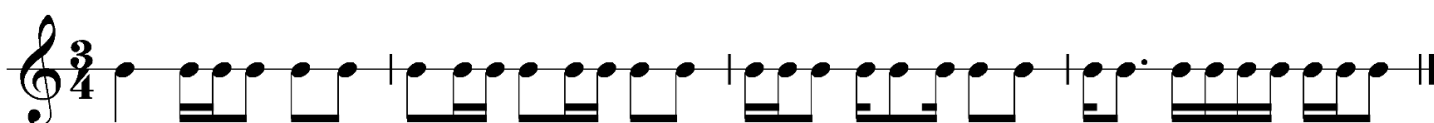


14 – Solfejo rítmico (o candidato sorteará uma entre as opções dadas pela banca examinadora).

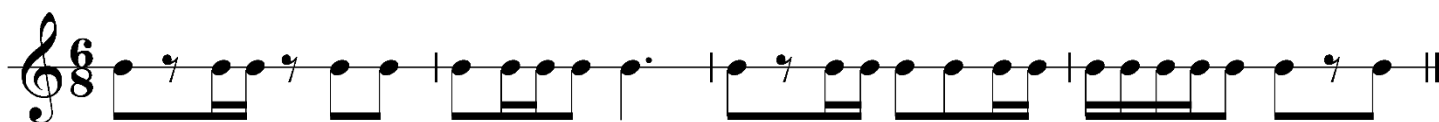
14-a



14-b



14-c



14-d

