

## Prova 2

### Língua Portuguesa, Literaturas em Língua Portuguesa, Língua Estrangeira e Conhecimentos Específicos

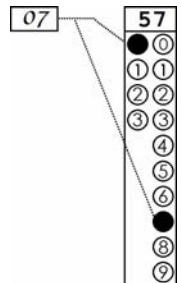
Nº DE ORDEM:

Nº DE INSCRIÇÃO:

NOME DO CANDIDATO:

### INSTRUÇÕES PARA A REALIZAÇÃO DA PROVA

- Confira os campos N.º DE ORDEM, N.º DE INSCRIÇÃO e NOME DO CANDIDATO, que constam na etiqueta fixada em sua carteira.
- É proibido folhear o Caderno de Questões antes do sinal, às 14h.
- Após o sinal, confira se este caderno contém 50 questões objetivas e/ou algum defeito de impressão/encadernação. Qualquer problema avise imediatamente o fiscal.
- Atente para a ordem em que são apresentadas as provas neste caderno: Língua Portuguesa (questões de 01 a 10), Literaturas em Língua Portuguesa (questões de 11 a 15), Língua Estrangeira (questões de 16 a 20) e Conhecimentos Específicos (questões 21 a 50).
- Durante a realização da prova é proibido o uso de dicionário, de calculadora eletrônica, bem como o uso de boné, de óculos com lentes escurecidas, de gorro, de turbante ou similares, de relógio, de celulares, de bips, de aparelhos de surdez, de MP3 player ou de aparelhos similares. É proibida ainda a consulta a qualquer material adicional.
- A comunicação ou o trânsito de qualquer material entre os candidatos é proibido. A comunicação, se necessária, somente poderá ser estabelecida por intermédio dos fiscais.
- No tempo destinado a esta prova (5 horas) está incluso o de preenchimento da Folha de Respostas.
- O tempo mínimo de permanência na sala é de duas horas após o início da resolução da prova, ou seja, você só poderá deixar a sala de provas depois das 16h, sem levar o Rascunho para Anotação das Respostas.
- Se desejar ter acesso ao seu desempenho, transcreva as respostas deste caderno no “Rascunho para Anotação das Respostas” (nesta folha, abaixo) e destaque-o na linha pontilhada. Para levá-lo você deverá permanecer na sala até às 17h.
- Preenchimento da Folha de Respostas: no caso de questão com apenas uma alternativa correta, lance na Folha de Respostas o número correspondente a essa alternativa correta. No caso de questão com mais de uma alternativa correta, a resposta a ser lançada corresponde à soma dessas alternativas corretas. No caso de todas as alternativas serem incorretas, a resposta por definição será 00 (zero zero). Em qualquer caso o candidato deve preencher sempre dois alvéolos: um na coluna das dezenas e um na coluna das unidades, conforme o exemplo (do segundo caso) ao lado: questão 57, resposta 07, que corresponde à soma das alternativas corretas 01, 02 e 04.
- ATENÇÃO: não rabisque nem faça anotações sobre os códigos de barras da Folha de Respostas e da Folha da Versão Definitiva da Redação. Mantenha-os “limpos” para leitura óptica eficiente e segura.
- Ao término da prova, levante o braço e aguarde atendimento. Entregue ao fiscal este caderno, a Folha de Respostas, o Rascunho para Anotação das Respostas e a Folha da Versão Definitiva da Redação.
- A desobediência a qualquer uma das determinações dos fiscais poderá implicar a anulação da sua prova.
- São de responsabilidade única do candidato a leitura e a conferência de todas as informações contidas neste Caderno de Questões, na Folha de Respostas e na Folha da Versão Definitiva da Redação.



Corte na linha pontilhada.

### RASCUNHO PARA ANOTAÇÃO DAS RESPOSTAS – PROVA 2 – VESTIBULAR 2020

Nº DE ORDEM:

NOME:

Língua Estrangeira:

Conhecimentos Específicos: Sociologia

01	02	03	04	05	06	07	08	09	10	11	12	13	14	15	16	17	18	19	20	21	22	23	24	25
26	27	28	29	30	31	32	33	34	35	36	37	38	39	40	41	42	43	44	45	46	47	48	49	50

## SOCIOLOGIA

### Questão 36

Sobre o conceito de coesão social, presente na sociologia de Émile Durkheim, assinale o que for **correto**.

- 01) Coesão social define a situação em que as pessoas envolvidas em um determinado sistema social compartilham de sua estrutura e se sentem compelidos a apoiar suas regras.
- 02) É um conceito sociológico que impede o estudo da interação social.
- 04) A coesão social oriunda da solidariedade mecânica é típica das sociedades industriais.
- 08) Segundo Durkheim, a coesão social teria duas fontes principais: a solidariedade mecânica e a solidariedade orgânica.
- 16) A coesão social produz a anomia.

### Questão 37

Sobre o conceito sociológico de burocracia, assinale o que for **correto**.

- 01) A burocracia é um conceito sociológico que teve sua principal definição elaborada por Max Weber.
- 02) A burocracia, apesar de se pretender técnica e desinteressada politicamente, é um instrumento de poder.
- 04) A burocracia possibilita aos dirigentes políticos um enorme efeito multiplicador de influência.
- 08) Os governados desejam a burocracia, esperando dela um fluxo de bens públicos distribuídos com eficiência.
- 16) A burocracia, segundo Max Weber, restringe-se ao aparato do Estado.

### Questão 38

As teorias raciais foram bastante importantes no século XIX e início do século XX. Sobre o tema, assinale o que for **correto**.

- 01) As teorias raciais defendiam a igualdade entre as raças.
- 02) A difusão das teorias raciais contribuiu para a difusão do racismo como ação política e ideológica.
- 04) A tese da eugenia surge no contexto das teorias raciais.
- 08) As teorias raciais foram a base para a ausência de uma política de apoio às pessoas egressas do cativo após o fim da escravidão no Brasil.
- 16) As teorias raciais no Brasil tiveram papel fundamental na política do branqueamento.

### Questão 39

Theodor W. Adorno, a partir do conceito de indústria cultural, foi um dos mais importantes críticos da sociedade midiática. Sobre o tema da indústria cultural, assinale o que for **correto**.

- 01) O conceito de indústria cultural afirma que a produção cultural se tornou um processo industrial de confecção de bens simbólicos de maneira seriada e tecnológica.
- 02) Adorno afirmava que a cultura produzida pela indústria cultural facilitava a reflexão por parte das pessoas.
- 04) A indústria cultural satisfaz a vontade de enriquecimento dos empresários e a necessidade de controle e de poder da elite dominante.
- 08) A ação da indústria cultural evita a alienação.
- 16) O discurso dos meios de comunicação dirigido às massas tende a criar um falso espírito de coletividade.

### Questão 40

Com o surgimento da sociedade de consumo é possível observar a vida social das coisas. Sobre a vida social das coisas, assinale o que for **correto**.

- 01) A sociedade de consumo implicou a instituição da moda como processo de contínua substituição de produtos materiais e simbólicos.
- 02) Os bens produzidos na sociedade de consumo são duradouros.
- 04) A produção é planejada prevendo a longevidade dos bens.
- 08) A moda estabelece uma trajetória social em círculos sociais descendentes; quando os produtos usados pelos mais ricos chegam aos mais pobres, esses produtos perdem o glamour.
- 16) A moda atende um circuito ininterrupto de satisfação do consumidor por meio da oferta de bens capazes de garantir prestígio.

### Questão 41

A doutrina política liberal do século XVIII defendia um Estado voltado para a defesa do individualismo, da liberdade e da propriedade privada. Sobre esse modelo de Estado, assinale o que for **correto**.

- 01) Ele não deve interferir nas relações interpessoais; deve se responsabilizar pela segurança necessária para os indivíduos agirem livremente.
- 02) Na administração da coisa pública, esse modelo se orienta pela separação entre interesses públicos e privados.
- 04) Na economia, limita-se ao estabelecimento de metas de produção necessárias ao desenvolvimento nacional, incentivando e fomentando áreas estratégicas.
- 08) Esse modelo de estado tem, nas eleições regulares e idôneas, a sua fonte de legitimidade.
- 16) Trata-se de um modelo representativo para a condução dos interesses públicos.

**Questão 42**

Sobre a terceira onda de democratização, iniciada na década de 1970, e que atingiu países em todos os continentes, assinale o que for **correto**.

- 01) Iniciou-se com a queda das ditaduras militares em Portugal e na Grécia.
- 02) Não atingiu os países do leste europeu sob influência soviética.
- 04) Levou ao estabelecimento de democracias formais, com eleições competitivas regulares.
- 08) Estabeleceu uma nova divisão entre democracias formais e liberais.
- 16) Atingiu fortemente a América Latina, inclusive o Brasil, que na década de 1980 passou por um processo de abertura política.

**Questão 43**

Robert Merton, funcionalista norte-americano, defende que as instituições sociais desempenham funções manifestas e latentes. Sobre esses dois tipos de função, assinale o que for **correto**.

- 01) “Manifestas” são aquelas funções declaradas pelas próprias instituições ou por seus representantes.
- 02) “Latentes” são as funções não pretendidas ou não declaradas pelas instituições.
- 04) As funções “manifestas” são facilmente observáveis por qualquer indivíduo.
- 08) As funções “manifestas” são falsas representações das verdadeiras funções das instituições sociais.
- 16) Funções “latentes” são acidentais e não ocorrem com regularidade.

**Questão 44**

Mudanças expressivas no padrão de consumo da classe média brasileira ocorreram a partir de 2003, com a ascensão de muitos brasileiros à classe C. Sobre esse processo recente de reconfiguração da nossa pirâmide social, assinale o que for **correto**.

- 01) Pela primeira vez em nossa história o percentual de brasileiros na classe média (C) ultrapassou os 50% da população total.
- 02) A ascensão de grandes contingentes populacionais foi causada por mudanças no acesso à educação, ao trabalho e às políticas sociais ocorridas na primeira década do século XXI.
- 04) A ampliação da classe média (C) foi acompanhada pela redução do percentual de brasileiros enquadrados no estrato superior, formado pela junção das classes A e B.
- 08) Apesar do aumento do número de brasileiros na classe média (C), não houve redução no grupo dos pobres (classe E).
- 16) Um dos efeitos dessa ascensão sem precedentes foi a popularização do transporte aéreo, inclusive levando à lotação de aeroportos.

**Questão 45**

A perspectiva sociológica do interacionismo simbólico, que tem em Erving Goffman um dos seus mais influentes autores, utiliza a análise dramática para o estudo das interações sociais. Sobre essa forma de entender as interações entre os atores sociais, assinale o que for **correto**.

- 01) Na representação dos papéis sociais o cenário é um elemento importante, portanto os locais onde as interações ocorrem influenciam o que os atores sociais falam ou fazem.
- 02) Roupas, acessórios, adereços e outros elementos que configuram a aparência externa dos atores, ou seja, o seu figurino, influenciam diretamente o curso das interações entre os atores sociais.
- 04) Nas interações, as palavras são as fontes menos confiáveis para a compreensão das intenções dos atores sociais, já que são as mais suscetíveis ao controle consciente dos indivíduos.
- 08) Os papéis sociais são padrões institucionalizados de conduta que envolvem palavras e gestos e que devem ser executados em contextos e em situações definidas.
- 16) A exigência cotidiana da atuação em múltiplos papéis sociais, em diferentes contextos e situações de interação, é incompatível com a existência de um único eu (self) verdadeiro.

**Questão 46**

No contexto posterior à II Guerra Mundial cientistas políticos como Ronald Inglehart documentaram a emergência de valores pós-materialistas entre as populações dos países economicamente desenvolvidos. Sobre esses valores, assinale o que for **correto**.

- 01) Opõem-se a valores materialistas, rejeitando a segurança física e material.
- 02) Valorizam a preservação ambiental e criticam o crescimento econômico desenfreado.
- 04) Defendem a liberdade e a autonomia individuais.
- 08) São consequência do período de forte crescimento econômico experimentado por países ocidentais após a II Guerra Mundial.
- 16) Dependem do contexto vivenciado pelos indivíduos nos seus períodos de socialização primária. Portanto uma pessoa que cresceu em um contexto de insegurança física e material dificilmente desenvolverá valores pós-materialistas.

**Questão 47**

O pensamento liberal ocidental estabeleceu as bases para um padrão de relacionamento entre religião e política que tem no Estado laico seu ponto central. Sobre as relações entre política e religião nessa perspectiva liberal, assinale o que for **correto**.

- 01) Em um Estado laico há independência entre as instituições públicas e os dogmas religiosos.
- 02) Interferências de organizações religiosas na administração pública são permitidas apenas em temas morais.
- 04) A autonomia entre Estado e religião é recíproca, não cabendo interferências de um sobre a outra.
- 08) O Estado pode manifestar preferência por um determinado credo religioso, mas não pode impedir a existência e a difusão de outras crenças.
- 16) Em um Estado laico práticas e crenças religiosas são matérias de cunho privado, não cabendo regulação externa.

**Questão 48**

A Constituição de 1988 e a Rio-92 foram marcos importantes na reconfiguração do debate acerca das relações entre desenvolvimento socioeconômico e preservação ambiental. Sobre essa forma de compreender as relações entre desenvolvimento e ambientalismo, assinale o que for **correto**.

- 01) Entidades de defesa do meio ambiente construíram uma agenda comum com ativistas sindicais, em movimento de conciliação dos princípios de justiça social e de preservação ambiental.
- 02) Empresas poluidoras e governos passaram a adotar discurso conciliador e pragmático que apostava no ecologismo de resultados e na modernização ecológica.
- 04) Movimentos sociais e ambientais se uniram na defesa dos ambientes culturalmente definidos como quilombolas e áreas indígenas.
- 08) A distribuição igualitária do acesso aos recursos naturais passa a ser uma pauta relevante na conciliação entre justiça social e preservação ambiental.
- 16) A responsabilidade pela preservação ambiental passou a ser exclusiva dos atores estatais, deixando à iniciativa privada as atribuições de promoção do desenvolvimento econômico.

**Questão 49**

Sobre as relações entre violência urbana, criminalidade e pobreza no Brasil, assinale o que for **correto**.

- 01) A pobreza não é um fator óbvio de violência, como atestam as estatísticas sobre os denominados crimes do colarinho branco, praticados por membros das classes econômicas média e alta.
- 02) As taxas de desemprego e de crimes violentos não apresentam variação conjunta no contexto nacional.
- 04) A desigualdade persistente no acesso aos bens de consumo valorizados socialmente conecta a situação de vulnerabilidade econômica à prática de crimes, principalmente entre os mais jovens.
- 08) As taxas de criminalidade entre jovens provenientes da classe baixa e da classe média tendem a ser semelhantes, pois a motivação é a mesma: a busca por prestígio e poder.
- 16) O perfil da população carcerária, predominantemente pobre, negra e jovem, evidencia a forte relação entre pobreza e criminalidade.

**Questão 50**

Sobre a teoria da estratificação social weberiana, assinale o que for **correto**.

- 01) A posse ou não de uma propriedade não é fator suficiente para determinar a posição de classe de um indivíduo; devem ser considerados outros atributos que indiquem a sua situação de mercado, como nível de educação e grau de habilidade técnica.
- 02) Divide os trabalhadores (grupo que não possui propriedade) entre aqueles que são educados, bem pagos, e aqueles que são trabalhadores manuais.
- 04) Incorpora elementos não ligados diretamente ao campo econômico na composição da estratificação social, como os grupos de status e os partidos.
- 08) Os partidos são exemplos de organizações burocráticas, produtoras e reprodutoras de desigualdades que definem o pertencimento dos indivíduos a um estrato social específico.
- 16) Classe e grupos de status são fontes de desigualdade independentes na configuração da estratificação de uma sociedade.