

Prova 3 – História

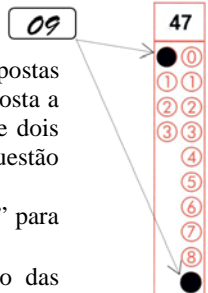
Nº DE ORDEM:

Nº DE INSCRIÇÃO:

NOME DO CANDIDATO:

INSTRUÇÕES PARA A REALIZAÇÃO DA PROVA

- Confira os campos Nº DE ORDEM, Nº DE INSCRIÇÃO e NOME DO CANDIDATO, que constam na etiqueta fixada em sua carteira.
- Confira se o número do gabarito deste caderno corresponde ao número constante na etiqueta fixada em sua carteira. Se houver divergência, avise imediatamente o fiscal.
- É proibido folhear o Caderno de Questões antes do sinal, às 9h.**
- Após o sinal, confira se este caderno contém 40 questões objetivas e/ou algum defeito de impressão/encadernação e verifique se as matérias correspondem àquelas relacionadas na etiqueta fixada em sua carteira. Qualquer problema avise imediatamente o fiscal.
- Durante a realização da prova é proibido o uso de dicionário, de calculadora eletrônica, bem como o uso de boné, de óculos com lentes escuras, de gorro, de turbante ou similares, de relógio, de celulares, de bips, de aparelhos de surdez, de MP3 *player* ou de aparelhos similares. É proibida ainda a consulta a qualquer material adicional.
- A comunicação ou o trânsito de qualquer material entre os candidatos é proibido. A comunicação, se necessária, somente poderá ser estabelecida por intermédio dos fiscais.
- O tempo mínimo de permanência na sala é de duas horas e meia, após o início da prova. Ou seja, você só poderá deixar a sala de provas após as 11h30min.
- No tempo destinado a esta prova (4 horas), está incluído o de preenchimento da Folha de Respostas.
- Preenchimento da Folha de Respostas: no caso de questão com apenas uma alternativa correta, lance na Folha de Respostas o número correspondente a essa alternativa correta. No caso de questão com mais de uma alternativa correta, a resposta a ser lançada corresponde à soma dessas alternativas corretas. Em qualquer caso o candidato deve preencher sempre dois alvéolos: um na coluna das dezenas e um na coluna das unidades, conforme o exemplo (do segundo caso) ao lado: questão 47, resposta 09 (soma, no exemplo, das alternativas corretas 01 e 08).
- ATENÇÃO:** não rabisque nem faça anotações sobre o código de barras da Folha de Respostas. Mantenha-o “limpo” para leitura óptica eficiente e segura.
- Se desejar ter acesso ao seu desempenho, transcreva as respostas deste caderno no “Rascunho para Anotação das Respostas” (nesta folha, abaixo) e destaque-o na linha pontilhada, para recebê-lo hoje, ao término da prova, no horário das 13h15min às 13h30min, mediante apresentação do documento de identificação. Após esse período o “Rascunho para Anotação das Respostas” não será devolvido.
- Ao término da prova, levante o braço e aguarde atendimento. Entregue ao fiscal este caderno, a Folha de Respostas e o Rascunho para Anotação das Respostas.
- A desobediência a qualquer uma das determinações dos fiscais poderá implicar a anulação da sua prova.
- São de responsabilidade única do candidato a leitura e a conferência de todas as informações contidas neste Caderno de Questões e na Folha de Respostas.



Corte na linha pontilhada.

RASCUNHO PARA ANOTAÇÃO DAS RESPOSTAS – PROVA 3 – VERÃO 2017

Nº DE ORDEM:

NOME:

| | | | | | | | | | | | | | | | | | | | |
|----|----|----|----|----|----|----|----|----|----|----|----|----|----|----|----|----|----|----|----|
| 01 | 02 | 03 | 04 | 05 | 06 | 07 | 08 | 09 | 10 | 11 | 12 | 13 | 14 | 15 | 16 | 17 | 18 | 19 | 20 |
| | | | | | | | | | | | | | | | | | | | |

| | | | | | | | | | | | | | | | | | | | |
|----|----|----|----|----|----|----|----|----|----|----|----|----|----|----|----|----|----|----|----|
| 01 | 02 | 03 | 04 | 05 | 06 | 07 | 08 | 09 | 10 | 11 | 12 | 13 | 14 | 15 | 16 | 17 | 18 | 19 | 20 |
| | | | | | | | | | | | | | | | | | | | |



UEM – Comissão Central do Vestibular Unificado

HISTÓRIA

Questão 01

Sobre a sociedade que se construiu em torno da produção de açúcar na América portuguesa, assinale a(s) alternativa(s) **correta(s)**.

- 01) O termo engenho se referia ao local em que se produzia o açúcar, com suas moendas, fornalhas e casas de purgar, bem como às demais instalações e construções que o cercavam, como as moradias, a casa grande e a senzala, a Igreja e os canaviais.
- 02) Na sociedade açucareira havia grande dinamismo e mobilidade social. Essa mobilidade permitia a ascensão social dos escravos, que decorria da importância de seus conhecimentos sobre o processo produtivo, pois as funções que desempenhavam requeriam sólidos conhecimentos técnicos.
- 04) Além dos trapiches, engenhos movidos por tração animal e com uma capacidade produtiva menor, havia também os engenhos reais, movidos por rodas d'água e com uma maior capacidade produtiva.
- 08) Essa sociedade foi classificada como patriarcal, pois era centrada no poder do patriarca, que era ao mesmo tempo dono da terra, autoridade local e senhor dos destinos dos seus dependentes (empregados, parentes, agregados e escravos).
- 16) De forma distinta de outras regiões da América portuguesa, na sociedade que se organizou em torno da produção de açúcar nunca foram utilizados escravos nativos, isto é, os índios.

Questão 02

Entre o final da Época Medieval e o início da Época Moderna, a Itália e, posteriormente, outras regiões da Europa, viveram um movimento cultural conhecido como Renascimento. Sobre o Renascimento, assinale a(s) alternativa(s) **correta(s)**.

- 01) Na literatura, Miguel de Cervantes procurou resgatar os valores da cavalaria medieval, enaltecendo a coragem e a lealdade, personificados no nobre cavaleiro Dom Quixote de la Mancha, que enfrentou grandes perigos para salvar a dama amada.
- 02) Nas artes, uma das características do Renascimento foi a preocupação com a valorização da figura humana. A busca da perfeição ao retratar o homem influenciou, entre outros, os estudos de Anatomia, de técnicas de cores e de perspectiva.
- 04) O antropocentrismo e o teocentrismo, o hedonismo, o ascetismo, o misticismo, o racionalismo e, principalmente, o apego à tradição foram traços característicos do Renascimento.
- 08) Embora tenha buscado inspiração e tenha valorizado a Antiguidade greco-romana, o Renascimento, ainda que estivesse aparentemente ligado ao passado, apontava para o futuro.
- 16) O Renascimento relacionou-se a transformações socioeconômicas da Europa, tais como: o crescimento urbano e comercial e a ascensão dos burgueses, principalmente nas cidades italianas.

Questão 03

Sobre a antiga civilização grega, assinale a(s) alternativa(s) **correta(s)**.

- 01) Sua origem está ligada a duas civilizações que se desenvolveram no sul da Península Balcânica: a cretense e a micênica.
- 02) A sociedade espartana era formada basicamente por três classes sociais distintas: os espartanos (elite social e militar), os periecos (pequenos proprietários e habitantes das periferias das poleis) e os hilotas (servos).
- 04) A Lei das Doze Tábuas, promulgada em 450 a.C., era considerada a constituição da Grécia antiga.
- 08) A famosa batalha de *Poitiers* foi a mais sangrenta das batalhas ocorridas durante a guerra entre Atenas e Troia, deixando aproximadamente dez mil mortos.
- 16) Heródoto de Halicarnasso escreveu o livro *Histórias*, utilizando sua própria observação e a tradição oral de testemunhos oculares para descrever as “guerras médicas”.

Questão 04

No feudalismo, a propriedade ou o domínio rural recebia o nome de senhorio. Sobre o domínio senhorial na Baixa Idade Média, assinale a(s) alternativa(s) **correta(s)**.

- 01) Reserva senhorial: constituída por áreas cultiváveis, castelo, celeiros, estábulos, moinhos e oficinas artesanais.
- 02) Reduções: constituídas por terras destinadas ao clero para o cultivo de trigo e de uva.
- 04) Manso servil: constituído pelo conjunto de terras exploradas pelos servos e que garantiam sua sobrevivência.
- 08) Remanso: constituído pelos rios, pelos córregos e pelas represas de água, para uso exclusivo dos reis e dos senhores feudais.
- 16) Manso comum: constituído por terras tanto de uso de servos quanto dos senhores feudais.

Questão 05

Assinale o **correto** sobre trabalho e movimentos sociais no estado do Paraná.

- 01) O Paraná e o Rio Grande do Sul foram as duas únicas províncias imperiais que não utilizaram mão de obra escrava.
- 02) Colonato, parceria e camaradagem foram as principais relações de trabalho utilizadas na cafeicultura paranaense até a década de 1960.
- 04) A primeira greve operária do Paraná foi realizada pelos sapateiros de Curitiba, em 1906, e teve como objetivo reivindicar melhores salários, reduzir a jornada de trabalho, proibir o trabalho dos menores de 14 anos e conquistar o direito à organização sindical.
- 08) As décadas de 1950 e 1960 foram marcadas por extensas lutas de trabalhadores rurais para organizar seus sindicatos e reivindicar legislação trabalhista adequada às suas necessidades sociais.
- 16) Em outubro de 1968, em plena ditadura militar, trabalhadores urbanos realizaram a primeira greve geral da cidade de Maringá-PR.

Questão 06

Sobre a história da África, assinale a(s) alternativa(s) **correta(s)**.

- 01) A diáspora africana consiste na imigração forçada da população africana (que persiste desde o tráfico de escravos para a América até os dias atuais) em razão das guerras e dos conflitos étnicos no continente.
- 02) A Conferência de Berlim (1884-1885) formalizou a partilha da África entre os países europeus e praticamente definiu a atual configuração geográfica do continente.
- 04) O pan-africanismo é um movimento cultural que defende que a África deve vender seus produtos e minérios apenas para os países do hemisfério sul.
- 08) Autodeterminação é um conceito formulado pela Organização das Nações Unidas (ONU) com o objetivo de definir a soberania de cada país (entre eles os africanos) em legislar e governar a si próprio sem qualquer interferência estrangeira.
- 16) O preconceito racial na África do Sul originou a política de segregação conhecida como *apartheid*.

Questão 07

A colonização é uma experiência histórica de longa duração. Sobre a colonização na história do Paraná, assinale o que for **correto**.

- 01) A primeira tentativa de ocupação territorial do Paraná foi realizada por espanhóis, que estabeleceram um sistema de colonização e de subordinação da população indígena, conhecido como *adelantados* e *encomiendas*.
- 02) O primeiro ciclo econômico do Paraná se constituiu a partir da mineração e contribuiu para o povoamento do litoral e para a colonização do chamado primeiro planalto, inclusive com a fundação da cidade de Curitiba.
- 04) O caminho de Peabiru foi construído por portugueses e por espanhóis com o objetivo de escoar a safra agrícola produzida nas reduções jesuíticas para o porto de Paranaguá.
- 08) O norte do Paraná foi colonizado exclusivamente pela Companhia de Terras Norte do Paraná (CTNP).
- 16) A principal empresa de colonização do oeste do estado do Paraná foi a Industrial Madeira e Colonizadora Rio Paraná Ltda (Maripá).

Questão 08

Sobre o processo de independência das antigas colônias europeias nas Américas, assinale a(s) alternativa(s) **correta(s)**.

- 01) A independência das colônias inglesas da América do Norte foi influenciada pelas práticas comerciais mercantilistas, que visavam ao acúmulo de metais preciosos nos Estados Unidos da América em vez da Inglaterra.
- 02) A ocupação da Espanha pelas tropas de Napoleão Bonaparte enfraqueceu o controle da metrópole sobre as colônias americanas e favoreceu o desenvolvimento de movimentos separatistas.
- 04) Na década de 1820, os Estados Unidos, já independentes da Inglaterra, formularam a Doutrina Monroe, que declarava a “América para os americanos” e reconhecia a independência das antigas colônias ibéricas.

- 08) O lema *American first* (América em primeiro lugar) foi o suporte teórico que legitimou a luta dos moradores das treze colônias inglesas da América pela independência.
- 16) O primeiro movimento de independência vitorioso na América Latina ocorreu na ilha de São Domingos, colônia francesa nas Antilhas, atual Haiti. Distintamente do que ocorreria em outras regiões das Américas, nessa ilha a revolta assumiu a forma de rebelião de escravos.

Questão 09

Ao longo da Época Moderna, desenvolveu-se na Europa uma forma de organização política e social chamada Antigo Regime. A respeito do Antigo Regime e de sua queda na França, assinale a(s) alternativa(s) **correta(s)**.

- 01) A vitória da Revolução Francesa fez que as ideias iluministas passassem a fundamentar o sistema político que se consolidaria em grande parte do Ocidente a partir do início do século XIX.
- 02) No processo de queda do Antigo Regime, grande parte dos últimos resquícios do feudalismo foi eliminada, e privilégios da antiga aristocracia foram extintos.
- 04) A Revolução Industrial, ao introduzir a energia a vapor nas indústrias francesas, provocou grande desemprego e aumentou o contingente de “descamisados” que estaria à frente da tomada da Bastilha em 1789, em Paris.
- 08) Com o Ato de Navegação, de 1674, no governo de Carlos I, a França procurou garantir a seus comerciantes o monopólio das atividades mercantis e estimular a construção náutica a fim de promover o crescimento de seu comércio.
- 16) Após a derrubada da monarquia, em 1789, a França adotou o parlamentarismo bicameral, com a Câmara Baixa e a Câmara dos Lordes.

Questão 10

Sobre a participação da Igreja Católica na expansão portuguesa na época moderna e na colonização do Brasil, assinale a(s) alternativa(s) **correta(s)**.

- 01) O Padroado Régio era uma aliança que tinha como uma das suas características a concessão, por parte da Igreja, de direitos e de obrigações à Coroa nos domínios ultramarinos de Portugal.
- 02) A Igreja instituiu nos domínios portugueses da América as missões ou reduções, que reuniam grupos de índios com o objetivo de promover sua conversão e aculturação e de evitar a sua escravização.
- 04) A ação da Igreja na América portuguesa moldou o cotidiano social e as consciências; impôs valores e normas e combateu o que considerava desvios de crença e de comportamento.
- 08) Embora a Coroa e a Igreja atuassem em campos diferentes, na prática a divisão de direitos e de obrigações entre as duas instituições, estabelecidas pelo Padroado, subordinava a Igreja ao Estado português.
- 16) A Igreja se opôs veementemente à escravidão dos africanos e de seus descendentes na América portuguesa, fornecendo apoio espiritual e material às missões estabelecidas nos quilombos.

Questão 11

Sobre a antiga civilização romana, assinale a(s) alternativa(s) **correta(s)**.

- 01) Durante a monarquia (período que vai da fundação de Roma até o século VI a.C.), a elite romana era formada por patrícios (grandes proprietários de terras), que constituíam a aristocracia detentora de privilégios políticos e religiosos.
- 02) Durante a República (séculos VI a.C. a I a.C.), o órgão máximo de poder era o Senado, cujas funções legislativas eram controlar a administração e as finanças e, inclusive, declarar guerras.
- 04) As Guerras Púnicas são conhecidas como conflitos bélicos entre Roma e Grécia.
- 08) Otávio Augusto fez uma ampla reforma política, diminuiu o poder do Senado e instituiu a centralização do poder nas mãos do imperador.
- 16) Constantino (imperador de Roma no período de 306-337 d.C.) foi acusado de impor uma forte violência contra os cristãos, motivo pelo qual ficou conhecido como o anti-Cristo.

Questão 12

A globalização é um fenômeno do capitalismo internacional oriundo, sobretudo, do avanço tecnológico, que permite que informações, capitais e mercadorias circulem de forma mais intensa em todo o mundo. A respeito da globalização, assinale o que for **correto**.

- 01) A Organização Mundial do Comércio (OMC) tem a função de administrar acordos internacionais, atuar como fórum de negociações entre os países e resolver disputas comerciais.
- 02) A teoria neoliberal defende a redução do papel do Estado, tanto na economia quanto nas questões sociais, por exemplo, a previdência social.
- 04) Com a globalização, houve potencialização da Guerra Fria, aumentando o risco de conflitos armados entre as grandes potências mundiais.
- 08) A revolução tecnológica provocou a substituição do trabalho humano por máquinas e processos produtivos cada vez mais complexos e sofisticados.
- 16) O Fórum Social Mundial, realizado diversas vezes em Porto Alegre, foi a expressão política mais concreta dos movimentos sociais que apoiam a globalização.

Questão 13

Sobre o processo de industrialização do Paraná, assinale a(s) alternativa(s) **correta(s)**.

- 01) O café legou ao estado um expressivo parque industrial voltado aos processos de torrefação, de moagem e de empacotamento, tanto do produto *in natura* quanto do solúvel.
- 02) A década de 1990 foi marcada pela instalação de grandes montadoras de automóveis na região metropolitana de Curitiba, tais como a Renault, a Chrysler e a Audi.
- 04) O desenvolvimento industrial do norte do Paraná foi estimulado pela Companhia de Terras Norte do Paraná (CTNP), que criou grandes cooperativas agroindustriais, tais como a Coamo, a Cocamar, a Única e a C-Vale.

08) Durante o Estado Novo, o interventor do Paraná, Manoel Ribas, criou a Cidade Industrial de Curitiba.

- 16) A Companhia de Desenvolvimento do Paraná (Codepar), criada em 1962, e a fundação do Banco de Desenvolvimento do Estado do Paraná (Badep) foram fundamentais para estimular o financiamento de uma política industrial no Estado na década de 1970.

Questão 14

Sobre a imigração estrangeira para o estado do Paraná, assinale a(s) alternativa(s) **correta(s)**.

- 01) A presença da imigração japonesa no Paraná começou ainda na década de 1910, quando se tem registro da presença das primeiras famílias nipônicas nas cidades de Cornélio Procopio, Assaí e Uraí.
- 02) A fundação da colônia Theresa Cristina, em 1847, localizada à margem direita do rio Ivaí (atual município de Cândido de Abreu), foi uma das primeiras experiências de imigração particular realizada pelo médico suíço Dr. João Maurício Faivre.
- 04) Os principais grupos étnicos estrangeiros que se instalaram na região de Curitiba, a partir do século XIX, foram os alemães, os italianos, os poloneses e os ucranianos.
- 08) No Paraná, até o século XVIII, ao contrário do restante do Brasil, não houve presença de imigrantes portugueses.
- 16) A colônia Cecília, fundada pelo italiano Giovanni Rossi, no município de Palmeira, é considerada a primeira experiência anarquista no Brasil.

Questão 15

Sobre a escravidão e o processo que levou ao seu fim no Brasil, ao final do Segundo Reinado (1840-1889), assinale a(s) alternativa(s) **correta(s)**.

- 01) No Brasil, todos os participantes do movimento abolicionista eram, concomitantemente, republicanos. Ou seja, os mesmos personagens históricos que lutavam pelo fim da escravidão também lutavam pela proclamação da República.
- 02) A campanha abolicionista não eliminou completamente posições racistas. Havia aqueles que afirmavam a inferioridade biológica dos afrodescendentes, e outros que afirmavam que a mestiçagem gerava uma sub-raça e que defendiam o "branqueamento" da população, com a atração de imigrantes europeus.
- 04) O fim da escravidão no Brasil também foi estimulado pela participação dos escravos nas revoltas populares do Segundo Reinado, tais como a Revolta do Quebra Quilos, no Nordeste, a revolta dos Mucker, em Santa Catarina e no Rio Grande do Sul, e a Confederação do Equador, em Pernambuco.
- 08) Embora o Brasil tenha sido o último país da América a abolir a escravidão, a escravidão persistiu em países do Oriente Médio e da África.
- 16) Na segunda metade do século XIX, entre os maiores obstáculos para o fim da escravidão estavam a mentalidade escravista e os interesses econômicos da elite rural.

Questão 16

O período da história do Brasil que vai da década de 1930 à de 1960 foi marcado por grande efervescência cultural, literária e artística. A esse respeito, assinale a(s) alternativa(s) **correta(s)**.

- 01) Em *Casa Grande e Senzala*, publicado nos anos de 1930, Gilberto Freire mostrou a contribuição dos negros e dos ameríndios para a formação da cultura brasileira.
- 02) O Centro Popular de Cultura da UNE (União Nacional dos Estudantes), fundado no Rio de Janeiro, buscava contribuir para a formação de uma “consciência política” entre as classes populares. Para tanto, utilizava espetáculos, shows, filmes, discos e livros.
- 04) A Bossa Nova, movimento musical surgido na década de 1950, na Bahia, incorporava às composições musicais o som das guitarras elétricas e a batida do rock norte-americano, dando origem ao Axé.
- 08) Em 1964, com a criação do Ministério da Cultura, da Embrafilme e, especialmente, da Lei Rouanet, houve grande investimento de órgãos públicos no desenvolvimento de manifestações artísticas populares no Brasil.
- 16) Inspirando-se no cinema europeu do pós-guerra, o Cinema Novo inovou a forma de fazer filmes no Brasil. Buscando transpor temas sociais para as telas, o cinema aproximou-se da realidade social do País.

Questão 17

Sobre a década de 1960, também conhecida como os “anos rebeldes”, assinale o que for **correto**.

- 01) O Brasil e os demais países da América Latina aboliram a tortura e a repressão política, decisão respaldada pela Organização dos Estados Americanos (OEA).
- 02) Foi a época de maior expressão dos movimentos negros dos Estados Unidos da América (EUA), que lutavam pela garantia de direitos civis, pelo reconhecimento da plena cidadania e pelo fim do racismo.
- 04) Paris tornou-se o centro da rebeldia dos estudantes e dos trabalhadores europeus. Em 1968, explodiu uma imensa revolta social, liderada pelos socialistas e pelos anarquistas, com barricadas e propostas de uma sociedade radicalmente livre.
- 08) A música firmou-se como importante canal de protesto social. Os meios de comunicação, a indústria fonográfica e a organização de *shows* e festivais deram publicidade a bandas e a cantores vinculados aos movimentos sociais e políticos.
- 16) A luta contra a invasão do Vietnã tornou-se símbolo dos movimentos de contestação contra o conservadorismo da sociedade norte-americana.

Questão 18

Sobre a história brasileira contemporânea recente, assinale o que for **correto**.

- 01) Durante o governo de Fernando Collor de Mello, houve a estabilização da economia com forte crescimento do Produto Interno Bruto (PIB) e significativo aumento de postos de trabalho.
- 02) A Unidade Real de Valor (URV) foi uma espécie de moeda de referência adotada durante o governo de Itamar Franco. Seu objetivo era corrigir, diariamente, os preços, os salários e os serviços.

- 04) A chamada “era FHC”, como ficaram conhecidos os dois mandatos do presidente Fernando Henrique Cardoso, foi marcada, entre outras ações, pelo programa de privatização de grandes empresas estatais, pelo combate à inflação e pela facilitação de importação de mercadorias.
- 08) O Programa de Aceleração do Crescimento (PAC), adotado pelo governo brasileiro em 2007, tinha como objetivo comprar grandes empresas no exterior, como foi o caso da refinaria de petróleo de Pasadena (Texas/EUA).
- 16) Programas de distribuição de renda e de aumento real do salário mínimo com a diminuição das desigualdades sociais no País foram políticas públicas desenvolvidas no governo de Luiz Inácio Lula da Silva (2003-2010).

Questão 19

Sobre a história da Rússia pós-1917, assinale o que for **correto**.

- 01) A Nova Política Econômica (NEP) instituiu um planejamento estatal sobre a economia, mas também estimulou a pequena manufatura privada, o pequeno comércio e a venda livre de produtos nos mercados locais, por camponeses.
- 02) A *Perestroika* e a *Glasnost* foram políticas adotadas pelo presidente russo Vladimir Putin para combater a corrupção e o tráfico de drogas.
- 04) A partir de 1928, com a adoção dos planos quinquenais, foi realizada a coletivização agrícola, com a implantação de dois tipos de estabelecimentos rurais: as fazendas estatais (*sovkhozes*) e as cooperativas (*kolkhozes*).
- 08) Os chamados “processos de Moscou” foram ações de julgamentos, condenações, expulsões e fuzilamentos adotadas por Stalin contra líderes políticos e cidadãos russos que ousaram discordar de sua política centralizadora.
- 16) A Primavera de Praga é o nome do acordo assinado entre a União Soviética e os países do leste europeu, em 1968, visando democratizar os países socialistas e acabar com a economia planejada.

Questão 20

Sobre a ação da Igreja Católica durante a Idade Média, assinale a(s) alternativa(s) **correta(s)**.

- 01) Os anacoretas eram monges que viviam agrupados em comunidades urbanas, no vale do rio Sena, no norte da França, onde mais tarde foi fundada a cidade de Paris.
- 02) O movimento monástico se desenvolveu nas regiões rurais da Europa, sobretudo a partir do século V, e acolhia, em suas comunidades, principalmente a população marginalizada socialmente.
- 04) Um dos primeiros reis bárbaros que se converteu à fé cristã foi Clóvis, rei dos francos, no final do século V. Ele foi o primeiro rei bárbaro a governar com o apoio da Igreja Católica.
- 08) A conversão dos povos pagãos muitas vezes foi acompanhada de atos de extrema violência, como os que ocorreram contra os saxões, que se recusavam a aceitar o cristianismo. No final do século VIII, milhares de prisioneiros saxões foram decapitados por não aceitarem o batismo cristão.
- 16) Carlos Magno foi um dos imperadores europeus que não aceitou a religião católica, motivo pelo qual foi excomungado pelo Papa.