



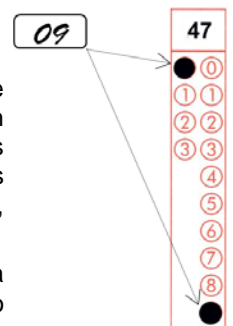
CADERNO DE QUESTÕES – PAS-UEM/2017 - ETAPA 3

Nº DE ORDEM:
NOME DO CANDIDATO:

Nº DE INSCRIÇÃO:

INSTRUÇÕES PARA A REALIZAÇÃO DA PROVA

- Confira os campos Nº DE ORDEM, Nº DE INSCRIÇÃO e NOME DO CANDIDATO, que constam na etiqueta fixada em sua carteira.
- Confira se o número do gabarito deste caderno corresponde ao número constante na etiqueta fixada em sua carteira. Se houver divergência, avise, imediatamente, o fiscal.
- É proibido folhear o Caderno de Questões antes do sinal, às 14h.**
- Após o sinal, confira se este caderno contém a Prova de Redação e 40 questões objetivas e/ou, ainda, se há algum tipo de defeito de formatação/encadernação. Qualquer problema, avise, imediatamente, o fiscal. As folhas da Versão Definitiva da Prova de Redação estão em caderno separado, com o nome de "Versão Definitiva".
- A comunicação e o trânsito de qualquer material entre os candidatos são proibidos. A comunicação, se necessária, somente poderá ser estabelecida por intermédio dos fiscais. A desobediência a qualquer uma das determinações dos fiscais poderá implicar a anulação da sua prova.
- O tempo mínimo de permanência na sala é de 3 horas, após o início da resolução da prova, ou seja, você só poderá deixar a sala de provas depois das 17h.
- No tempo destinado a esta prova (5 horas), está incluso o de preenchimento da Folha de Respostas.
- Preenchimento da Folha de Respostas: No caso de questão com apenas uma alternativa correta, lance na Folha de Respostas o número correspondente a essa alternativa correta. No caso de questão com mais de uma alternativa correta, a resposta a ser lançada corresponde à soma dessas alternativas corretas. Em qualquer caso o candidato deve preencher sempre dois alvéolos: um na coluna das dezenas e um na coluna das unidades, conforme o exemplo (do segundo caso) ao lado: questão 47, resposta 09 (soma, no exemplo, das alternativas corretas, 01 e 08).
- Se desejar ter acesso ao seu desempenho, transcreva as respostas deste caderno no "Rascunho para Anotação das Respostas" (nesta folha, abaixo) e destaque-o na linha pontilhada, para recebê-lo hoje, ao término da prova, no horário das 19h15min às 19h30min, mediante apresentação do documento de identificação. Após esse período, não haverá devolução.
- Ao término da prova, levante o braço e aguarde atendimento. Entregue ao fiscal este caderno, a Folha de Respostas, o Rascunho para Anotação das Respostas e o Caderno da Versão Definitiva da Redação.
- A leitura e a conferência de todas as informações contidas neste Caderno de Questões, no Caderno da Versão Definitiva da Redação e na Folha de Respostas são de responsabilidade do candidato.



Corte na linha pontilhada.

RASCUNHO PARA ANOTAÇÃO DAS RESPOSTAS - PAS-UEM/2017 - ETAPA 3

Nº DE ORDEM:

NOME:

01	02	03	04	05	06	07	08	09	10	11	12	13	14	15	16	17	18	19	20
21	22	23	24	25	26	27	28	29	30	31	32	33	34	35	36	37	38	39	40



UEM – Comissão Central do Vestibular Unificado

GABARITO 1

Questão 31

Nas peças trágicas gregas, o objetivo era mostrar como os humanos estavam condicionados à vontade dos deuses e como qualquer deslize, por menos intencional que fosse, levaria o personagem à desgraça inevitável.” (BOZZANO, H. *et al. Arte em interação*. São Paulo, Ibep, 2013, p. 25). Assinale o que for **correto** sobre a tragédia grega.

- 01) É um gênero teatral cujos temas são os temores que afligem qualquer pessoa, tais como o conflito, o sofrimento e a morte.
- 02) Os atores das tragédias gregas utilizavam adereços como máscaras, sapatos de sola alta, perucas e adornos na cabeça para tornar os personagens mais expressivos.
- 04) Nos espetáculos, os heróis ou heroínas eram personagens que entravam em cena para salvar o personagem principal da ira dos deuses.
- 08) Por tratarem da divindade, as peças eram apresentadas apenas dentro de templos, o que restringia o acesso a essa arte a um pequeno grupo de privilegiados.
- 16) Um dos motivos do desenvolvimento da tragédia na Antiguidade grega foi o patrocínio concedido pelo Estado e pelos mecenas.

Questão 32

Sobre os festivais de música promovidos por canais de televisão brasileiros, da metade dos anos 60 ao início dos anos 80, assinale o que for **correto**.

- 01) Caetano Veloso e Gilberto Gil apresentaram canções que seriam ponto de partida para o movimento chamado Tropicalismo.
- 02) A música tradicional do nordeste brasileiro passou a ser apreciada em todo o País a partir das apresentações de Luiz Gonzaga nos festivais.
- 04) O movimento da Bossa Nova tornou-se mundialmente reconhecido a partir das apresentações, nos festivais, de canções que viriam a se tornar clássicos da MPB, como “Chega de Saudade”, “Desafinado” e “Samba de uma Nota Só”.
- 08) O gênero canção de protesto, com letras politicamente engajadas, era frequente nos festivais e, entre seus principais representantes, estavam Chico Buarque e Geraldo Vandré.
- 16) Em contraponto ao gênero canção de protesto, Ary Barroso e Assis Valente apresentaram músicas que enalteciam as qualidades do País, como “Aquarela do Brasil”, “Isto aqui o que é?” e “Brasil Pandeiro”.

Questão 33

Sobre a tecnologia aplicada à música, assinale o que for **correto**.

- 01) A música concreta utiliza gravações de sons do cotidiano, como o passar do trem ou o cair de uma gota d’água, que são modificados e editados pelo compositor.
- 02) Em 2017, completam-se 50 anos que Os Beatles lançaram o álbum *Sgt. Pepper’s Lonely Hearts Club Band*, um marco na música pop, que, entre outras novidades, utiliza recursos como a manipulação das fitas magnéticas e o uso de osciladores para modificar o som de instrumentos e de vozes gravadas.
- 04) No ambiente das salas de concerto, os compositores Claude Debussy e Arnold Schoenberg são os primeiros a compor música eletroacústica, no início do século XX.
- 08) Originalmente, o termo “música eletrônica” referia-se à música composta a partir de sons sintetizados, criados com aparelhos.
- 16) A invenção da fita magnética revolucionou a produção musical, pois permitiu edições antes impossíveis com os fonógrafos a disco.

Acerca da Arquitetura na Antiguidade, assinale o que for **correto**.

- 01) Por acreditar na vida após a morte, os etruscos construíram suntuosos túmulos para seus mortos, usando um engenhoso artifício construtivo que influenciaria profundamente a arquitetura romana: o arco pleno.
- 02) Apesar de notáveis construtores, os egípcios só foram conhecer o uso das colunas após a conquista da região pelo Império Romano, motivo pelo qual seus imponentes templos foram construídos em forma piramidal de base larga.
- 04) Ao contrário dos egípcios, os diferentes povos mesopotâmicos eram, em sua maioria, monoteístas e privilegiavam a construção de grandes observatórios astronômicos erguidos em pedra calcária, conhecidos como hipogeus.
- 08) O templo de Herodes e o templo de Salomão, de cuja construção, destruída pelos romanos, restou apenas o Muro das Lamentações, lugar sagrado para os judeus em Jerusalém, são exemplos da arquitetura realizada pelo povo hebreu.
- 16) Os persas, povo conhecido pelas grandes conquistas e pela organização política, realizaram grandes obras de arquitetura, em especial os palácios, construídos nas diversas capitais do império, como o palácio real de Persépolis, no atual Irã.

Acerca das manifestações artísticas visuais na Antiguidade e na Idade Média, assinale o que for **correto**.

- 01) Peças encontradas em escavações mostraram que os cretenses foram requintados ourives, com grande domínio técnico. Eles costumavam representar, em baixo relevo, touros e elementos da natureza.
- 02) As ânforas feitas em terracota eram o suporte material principal da pintura egípcia, trazendo cenas que representavam os principais heróis míticos egípcios com tinta preta sobre o fundo natural da cerâmica.
- 04) As obras literárias árabes podem ser consideradas grandes expressões da arte islâmica, pelo uso cuidadoso de diferentes técnicas, como a pintura, a encadernação, a iluminura e a caligrafia.
- 08) O kouros grego era um tipo de escultura em mármore em que os movimentos naturais do corpo humano eram representados com bastante fidelidade, rompendo com a simetria característica das estátuas egípcias.
- 16) As esculturas romanas, ricamente coloridas, geralmente não buscavam o ideal de beleza humana – diferentemente das gregas –, e sim uma representação dos traços característicos do retratado.