

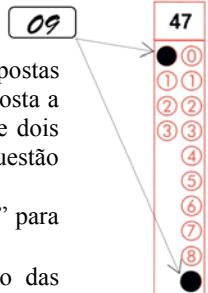
Prova 3 – Arte

Nº DE ORDEM: _____ Nº DE INSCRIÇÃO: _____

NOME DO CANDIDATO: _____

INSTRUÇÕES PARA A REALIZAÇÃO DA PROVA

- Confira os campos Nº DE ORDEM, Nº DE INSCRIÇÃO e NOME DO CANDIDATO, que constam na etiqueta fixada em sua carteira.
- Confira se o número do gabarito deste caderno corresponde ao número constante na etiqueta fixada em sua carteira. Se houver divergência, avise imediatamente o fiscal.
- É proibido folhear o Caderno de Questões antes do sinal, às 9h.**
- Após o sinal, confira se este caderno contém 40 questões objetivas e/ou algum defeito de impressão/encadernação e verifique se as matérias correspondem àquelas relacionadas na etiqueta fixada em sua carteira. Qualquer problema avise imediatamente o fiscal.
- Durante a realização da prova é proibido o uso de dicionário, de calculadora eletrônica, bem como o uso de boné, de óculos com lentes escuras, de gorro, de turbante ou similares, de relógio, de celulares, de bips, de aparelhos de surdez, de MP3 *player* ou de aparelhos similares. É proibida ainda a consulta a qualquer material adicional.
- A comunicação ou o trânsito de qualquer material entre os candidatos é proibido. A comunicação, se necessária, somente poderá ser estabelecida por intermédio dos fiscais.
- O tempo mínimo de permanência na sala é de duas horas e meia, após o início da prova. Ou seja, você só poderá deixar a sala de provas após as 11h30min.
- No tempo destinado a esta prova (4 horas), está incluído o de preenchimento da Folha de Respostas.
- Preenchimento da Folha de Respostas: no caso de questão com apenas uma alternativa correta, lance na Folha de Respostas o número correspondente a essa alternativa correta. No caso de questão com mais de uma alternativa correta, a resposta a ser lançada corresponde à soma dessas alternativas corretas. Em qualquer caso o candidato deve preencher sempre dois alvéolos: um na coluna das dezenas e um na coluna das unidades, conforme o exemplo (do segundo caso) ao lado: questão 47, resposta 09 (soma, no exemplo, das alternativas corretas, 01 e 08).
- ATENÇÃO:** não rabisque nem faça anotações sobre o código de barras da Folha de Respostas. Mantenha-o “limpo” para leitura óptica eficiente e segura.
- Se desejar ter acesso ao seu desempenho, transcreva as respostas deste caderno no “Rascunho para Anotação das Respostas” (nesta folha, abaixo) e destaque-o na linha pontilhada, para recebê-lo hoje, ao término da prova, no horário das 13h15min às 13h30min, mediante apresentação do documento de identificação. Após esse período o “Rascunho para Anotação das Respostas” não será devolvido.
- Ao término da prova, levante o braço e aguarde atendimento. Entregue ao fiscal este caderno, a Folha de Respostas e o Rascunho para Anotação das Respostas.
- A desobediência a qualquer uma das determinações dos fiscais poderá implicar a anulação da sua prova.
- São de responsabilidade única do candidato a leitura e a conferência de todas as informações contidas neste Caderno de Questões e na Folha de Respostas.



Corte na linha pontilhada.

RASCUNHO PARA ANOTAÇÃO DAS RESPOSTAS – PROVA 3 – INVERNO 2017

Nº DE ORDEM:

NOME:

01	02	03	04	05	06	07	08	09	10	11	12	13	14	15	16	17	18	19	20	

01	02	03	04	05	06	07	08	09	10	11	12	13	14	15	16	17	18	19	20	



UEM – Comissão Central do Vestibular Unificado

ARTE

Questão 01

Sobre as técnicas e os materiais utilizados nas expressões artísticas em diferentes períodos, assinale o que for **correto**.

- 01) As tintas utilizadas nas pinturas rupestres eram produzidas a partir da extração de óleos vegetais, com possibilidades de cores variadas devido às pigmentações existentes nas plantas.
- 02) O mosaico foi descoberto pela arte barroca e consiste na colocação de pequenos pedaços de pedra de diferentes cores, lado a lado, sobre uma superfície de gesso ou argamassa.
- 04) O bronze é material de fácil fundição e, por sua resistência à corrosão atmosférica, foi utilizado na Antiguidade em esculturas gregas expostas ao ar livre.
- 08) Os vitrais foram muito utilizados nas catedrais góticas. São feitos de vidros coloridos que, com a incidência solar, criam ambientes de várias cores.
- 16) A têmpera, utilizada na pintura em vários períodos, consiste em uma mistura de pigmentos a uma goma orgânica, resultando em uma superfície brilhante e luminosa, geralmente sobre madeira ou placa de metal.

Questão 02

Sobre a arquitetura na Grécia e na Roma antigas, é **correto** afirmar que

- 01) os templos gregos são edificações cuja simetria é uma das características mais evidentes.
- 02) o entablamento horizontal de um templo grego era formado por três partes: arquitrave, friso e cornija.
- 04) o templo romano possui a sua entrada bem marcada por uma fachada principal.
- 08) o uso de abóbadas e de arcos na arquitetura romana favoreceu a construção de edifícios amplos.
- 16) as colunas foram criadas pelos romanos e são de três ordens: dórica, jônica e coríntia.

Questão 03

Sobre as cores, assinale o que for **correto**.

- 01) As cores primárias pigmento são classificadas em vermelho, azul e amarelo ou em magenta, amarelo e ciano.
- 02) As cores branca e preta são consideradas neutras, e uma das características da cor preta é a soma de todas as cores da cor-pigmento.
- 04) As cores são classificadas em quentes e em frias, por exemplo, a cor azul é considerada fria, e a vermelha, cor quente.
- 08) As cores escuras, utilizadas nos tetos dos ambientes, contribuem para a reflexão da luz, proporcionando amplitude espacial.
- 16) As cores secundárias pigmento são obtidas a partir da soma ou da mistura de duas cores primárias pigmento.

Questão 04

Em relação ao uso dos arcos, das abóbadas e das cúpulas nas construções de diferentes períodos, assinale o que for **correto**.

- 01) As abóbadas de berço e as de arestas foram utilizadas pela arquitetura românica. Ambas consistiam em um semicírculo, e as de arestas promoviam uma intersecção, em ângulo reto, de duas abóbadas de berço.
- 02) A abóbada de nervuras é um dos componentes construtivos mais importantes da arquitetura gótica, possível graças ao uso do arco ogival, que permitiu a construção de igrejas mais altas em relação às da arquitetura românica.
- 04) A cúpula da antiga basílica de Santa Sofia, em Constantinopla, exemplar marcante da arquitetura bizantina, é formada por quatro arcos e equilibra-se sobre uma planta quadrada.
- 08) A arquitetura barroca reflete a ordem, a clareza e a simetria, rompendo com o período anterior ao perseguir os ideais de racionalidade e de simplicidade nos arcos, nas abóbadas e nas cúpulas.
- 16) Os aquedutos romanos foram criados para levar água às cidades por meio da gravidade, e sua edificação foi possível graças ao uso dos arcos.

Questão 05

Carlos Lemos (1987), ao tratar do tema Patrimônio Histórico e Artístico Nacional, destaca o projeto de Mário de Andrade que se tornou lei em 1937. O autor escreve que: “No seu texto, definia Mário de Andrade: ‘Entende-se por Patrimônio Histórico e Artístico Nacional todas as obras de arte pura ou de arte aplicada, popular e erudita, nacional ou estrangeira, pertencentes ao poderes públicos, e a organismos sociais e a particulares nacionais, a particulares estrangeiros, residentes no Brasil’. Note-se que, na verdade, Mário já naquela época estava tentando resguardar a totalidade dos bens culturais de nosso Patrimônio Cultural, chamando-os simplesmente de ‘obras de arte’ pura ou aplicada, popular ou erudita, nacional ou estrangeira.” (LE MOS, C. *O que é Patrimônio Histórico*. São Paulo: Brasiliense, 1987, p. 38, aspas do autor). Diante do exposto, assinale o que for **correto** sobre Patrimônio Histórico e Artístico Nacional.

- 01) São considerados patrimônios as obras de arte arqueológicas e ameríndias, englobando objetos, tais como: instrumentos de caça, indumentária, sambaquis, além dos contos e das lendas.
- 02) Considera-se patrimônio a arquitetura em suas diversas construções, como as capelinhas de beira de estrada e os agrupamentos de mocambos do Nordeste.
- 04) Devem ser conservados somente exemplares típicos representativos de escolas e de estilos arquitetônicos que se refletiram no Brasil, como as ruínas, as igrejas, os fortes, os solares.
- 08) Excluem-se do conceito de patrimônio, por exemplo, as manifestações relacionadas ao mobiliário, às tapeçarias, às decorações murais por não se incluírem nas chamadas artes aplicadas.
- 16) Apesar de certas obras de arte (arquitetônicas, escultóricas ou pictóricas) não serem consideradas dignas de admiração, o fato de terem sido criadas para um determinado fim histórico justifica a sua conservação e a sua inclusão no âmbito do Patrimônio Histórico.

Questão 06

“A vinda da família real deslocou definitivamente o eixo da vida administrativa da Colônia para o Rio de Janeiro, mudando também a fisionomia da cidade. Entre outros aspectos, esboçou-se aí uma vida cultural (...). Em março de 1816, chegou ao Rio de Janeiro a Missão Artística Francesa, incluindo, entre outros, o arquiteto Grandjean de Montigny, autor de projetos de edificações urbanas, e os pintores Taunay e Debret.” (FAUSTO, B. *História do Brasil*. São Paulo: Edusp, 2010, p. 126 e 127). Sobre as obras e os artistas da Missão Artística Francesa, assinale o que for **correto**.

- 01) Pintores como Debret retrataram diversas cenas e costumes brasileiros, como o cotidiano da Colônia e os retratos da família real portuguesa.
- 02) Os índios e os negros também foram retratados em pinturas, que mostram, por exemplo, acessórios indígenas e escravos em várias tarefas.
- 04) O desenvolvimento do estilo neoclássico foi marcante na arquitetura, e os princípios barrocos foram abandonados.
- 08) Durante o século XIX, a produção artística foi desenvolvida exclusivamente pelos europeus vinculados à Missão Artística Francesa.
- 16) A Missão Artística Francesa foi responsável pela organização da Academia Imperial de Belas Artes.

Questão 07

Sobre a arte na Europa durante a Alta e a Baixa Idade Média, é **correto** afirmar que

- 01) o Império Carolíngio foi marcado por obras monumentais, como os mosteiros e as igrejas góticas e renascentistas.
- 02) os manuscritos ilustrados registraram, entre outros aspectos, a música sacra por meio das partituras medievais.
- 04) os temas da pintura românica eram de natureza religiosa. Nos mosteiros e nas igrejas, era comum a representação, por exemplo, da criação do mundo e do ser humano.
- 08) as esculturas foram utilizadas nas igrejas e eram comumente inseridas no portal de entrada.
- 16) as abóbadas e os arcos das arquiteturas românica e gótica são idênticos. Entretanto, na pintura a preferência temática se diferencia, porque, no estilo gótico, a religião está pouco presente.

Questão 08

Considerando o desenvolvimento da linguagem, da expressão e dos gêneros da Música, assinale o que for **correto**.

- 01) O baixo contínuo, a ópera e o temperamento surgiram durante o período barroco.
- 02) O canto gregoriano, o baixo contínuo e os trovadores surgiram durante o período romântico.
- 04) A polifonia, os trovadores e o canto gregoriano surgiram durante a Idade Média.
- 08) O temperamento, a polifonia e o madrigal surgiram durante o período clássico.
- 16) O madrigal, o baixo contínuo e o lied surgiram durante o Renascimento.

Questão 09

Sobre as artes pré-colombianas, é **correto** afirmar:

- 01) Tenochtitlán, cujas ruínas se encontram na Cidade do México, foi um importante centro urbano do Império Asteca, onde havia grandes templos piramidais e palácios luxuosos.
- 02) Os povos do Império Inca adoravam a Lua, considerando-a criadora dos seres humanos. Os artesãos produziam utensílios nos quais reproduziam os seus rituais de adoração.
- 04) A Pedra do Sol, também conhecida como Calendário Asteca, era um objeto em que se talhavam em pedra grandes anéis concêntricos, simbolizando os dias, as semanas, os meses e as entidades do universo asteca.
- 08) As cidades de Cuzco e de Machu Picchu representam a cultura dos incas, e nelas se ergueram grandes pirâmides em degraus e outras construções de pedras e de adobe.
- 16) As culturas pré-colombianas eram monoteístas, e nas ilustrações maias observa-se o culto ao deus Sol. As pedras preciosas enfeitavam os objetos, e a madeira preponderava na arquitetura imponente.

Questão 10

Sobre as manifestações artísticas brasileiras, assinale o que for **correto**.

- 01) “Nação Zumbi”, nome de uma banda formada pelo músico pernambucano Chico Science, integrou várias manifestações musicais estrangeiras ao ritmo nordestino (como o maracatu).
- 02) A literatura de cordel, na qual geralmente são usadas rimas, relata histórias relacionadas, entre outros assuntos, a um episódio local. As ilustrações das capas são feitas por meio da xilogravura e inspiram-se no conteúdo da história.
- 04) “Bumba meu boi” é um dos nomes da brincadeira do boi, na qual se realiza a encenação de uma lenda. A festa consiste em manifestações artísticas variadas que são apresentadas em um palco, demarcando a separação entre artistas e plateia.
- 08) No Nordeste, os “mamulengos” são um tipo de teatro no qual bonecos, fantoches e marionetes são animados. Uma de suas características são as representações itinerantes, de cidade em cidade.
- 16) “Tropicália” foi um movimento cultural que surgiu no Brasil nos anos 1960 e que adaptou alguns princípios da Antropofagia (Oswald de Andrade), principalmente na música. Caetano Veloso e Gilberto Gil fizeram parte desse movimento.

Questão 11

Sobre a arte contemporânea, assinale o que for **correto**.

- 01) Hélio Oiticica foi um dos artistas brasileiros que acreditava que a arte poderia ser uma experiência integrada entre o artista propositor e o público participante. A proposta denominada *Parangolés* representa essa ideia.
- 02) Salvador Dalí abandonou qualquer referência à realidade reconhecível em suas obras e influenciou artistas contemporâneos por meio de pinturas abstracionistas nas quais não havia objetos identificáveis.
- 04) Andy Warhol utilizou imagens de celebridades para reproduzi-las empregando a serigrafia como técnica. Em uma de suas obras mais famosas, o artista repete a imagem de Marilyn Monroe em várias impressões.
- 08) Paulo Mendes da Rocha é uma das importantes referências da arquitetura brasileira. O seu projeto na Pinacoteca do Estado de São Paulo representa a tendência contemporânea de intervenção em espaços existentes.
- 16) Marcel Duchamp foi um artista francês que influenciou a arte contemporânea ao apropriar-se de objetos prontos e significá-los como obra de arte. Na sua obra *A fonte* utiliza um urinol.

Questão 12

A Música no século XX é repleta de experiências que levaram a uma série de novas e fascinantes tendências e técnicas composicionais. Assinale o que for **correto**.

- 01) A politonalidade é a técnica que utiliza dois ou mais tons, simultaneamente, em um música.
- 02) A série dodecafônica promove a recorrência melódica, a harmônica, a rítmica, através de uma organização seriada de todos os materiais sonoros, de maneira linear e concentrada.
- 04) O minimalismo é uma música francamente iterativa, baseada na repetição de motivos melódicos e de pulsos rítmicos que passam por processos de fase e de defasagem.
- 08) A música eletrônica, em sua origem, é desenvolvida a partir de todos os sons registrados por microfones e também por aqueles produzidos por geradores eletrônicos de sons.
- 16) A música aleatória procura maior liberdade, jogando com certo grau de imprevisibilidade, tanto durante o processo de composição quanto no momento da execução da obra, ou mesmo em ambos os momentos. Suas notas podem ser escolhidas por meio de lançamento de dados.

Questão 13

Considerando os componentes básicos da Música, assinale o que for **correto**.

- 01) *Melodia* é uma seqüência de notas de diferentes alturas, organizadas de modo a fazer sentido musical para quem escuta.
- 02) A palavra *forma* é empregada para descrever um projeto ou uma configuração básica de que um compositor pode valer-se para moldar ou desenvolver uma obra musical.
- 04) A palavra *ritmo* é usada para descrever os diferentes modos pelos quais um compositor agrupa os sons musicais, principalmente do ponto de vista da sua duração e de sua acentuação.
- 08) *Harmonia* ocorre quando duas ou mais notas de diferentes sons são ouvidas ao mesmo tempo, formando um acorde.
- 16) *Textura homofônica* são duas ou mais linhas melódicas entretidas ao mesmo tempo (às vezes, essa textura também é chamada de contrapontística).

Questão 14

Considerando os movimentos estéticos na pintura e suas técnicas, assinale o que for **correto**.

- 01) Dentre os pontos fortes do Expressionismo está a manifestação do mundo interior, ou seja, da dor, do sofrimento, da solidão, da angústia, da morte.
- 02) Dentre os temas privilegiados pelo Realismo estão as cenas cotidianas de grupos sociais menos favorecidos.
- 04) São marcas do Surrealismo a visão mágica da realidade, a exaltação da irracionalidade, do imaginário, e o mundo dos sonhos.
- 08) No Expressionismo abstrato, a Arte é apenas o produto da criação artística, um processo ativo de criação que exclui os sinais da subjetividade do autor.
- 16) Os quadros surrealistas figurativos foram elaborados para se oporem às regras da perspectiva.

Questão 15

Identifique o que for **correto** sobre artistas, períodos históricos e/ou movimentos estéticos.

- 01) Renoir, Monet e Degas são pintores pertencentes ao movimento impressionista.
- 02) Masaccio, Fra Angelico e Leonardo da Vinci são escultores do Renascimento.
- 04) Pablo Picasso, Georges Braque e Juan Gris pertencem ao movimento cubista.
- 08) O pontilhismo de Georges Seraut surgiu no interior do Expressionismo.
- 16) O pintor Henri Matisse foi um dos grandes expoentes do Fauvismo.

Questão 16

“Com a expansão do Capitalismo e as desigualdades sociais causadas por ele, surge a necessidade de se rediscutirem as questões sociais, conseqüentes da revolução industrial, ocorrida no século XVIII.” (SANTOS, M. C. (org.). *Arte*. Curitiba: Seed-PR, 2006, p.151). Considerando as funções sociais e políticas do teatro nesse período, assinale o que for **correto**.

- 01) Bertolt Brecht (1898–1956) se destacou pela criação de um novo estilo de fazer teatro, denominado “Teatro Épico”, que inclui a temática social em suas peças.
- 02) Brecht acreditava que o teatro não deveria servir para convidar o público ao sonho; para isso utilizava recursos de narração, em vez de ação, e de raciocínio, em vez de emoção.
- 04) Augusto Boal desenvolveu o “Teatro do Oprimido” durante o período em que ficou exilado na Europa devido à ditadura militar.
- 08) O “Teatro Invisível” é uma técnica de interpretação segundo a qual os atores ficam vestidos de preto, manipulando bonecos e interagindo com outros atores e com o público sem serem notados.
- 16) A “Forma Dramática”, segundo o pensamento de Brecht, consiste em fazer que o público assista às peças de forma a se identificar com o que nelas é mostrado, levando-o a tomá-las como realidade, induzindo-o a uma “falsa consciência”.

Questão 17

Em relação a atividades artísticas no Paraná, assinale o que for **correto**.

- 01) O Paranismo foi um movimento regionalista ocorrido no estado do Paraná na década de 1920 à de 1940, conduzido por um grupo de intelectuais que procurava cultivar e divulgar a história e as tradições do Paraná.
- 02) O artista e professor Guido Viaro experimentou diversas técnicas: escultura, monotípias, zincogravura, água-forte, ponta-seca, desenho e pintura a óleo.
- 04) Ao contrário da Música e das Artes Plásticas, a Literatura paranaense não assimilou os ideais modernistas, porque Curitiba não fazia parte dos grandes centros urbanos do País, onde ocorria a maior parte das novidades literárias.
- 08) *Joaquim* foi uma revista lançada na década de 1940, com o objetivo de disseminar novas ideias que enterrassem os modelos acadêmicos de Arte, atualizando a Arte Paranaense de seu tempo.
- 16) Poty Lazarotto foi ilustrador e muralista. Sua obra, de caráter surrealista, retrata figuras disformes sem compromisso com o Realismo. É considerado um dos artistas menos significativos do Paraná em sua época.

Questão 18

Sobre o teatro no Brasil, assinale o que for **correto**.

- 01) No século XVIII havia apresentação de diversos espetáculos teatrais, sobretudo no Rio de Janeiro, e as companhias portuguesas e os dramaturgos brasileiros dominavam a cena.
- 02) Martins Pena (1815–1848) escreveu peças que abordam e geralmente ridicularizam usos, costumes e posturas de uma classe social ou de uma categoria profissional.
- 04) O gênero teatral que imperou na década de 1930, nas grandes capitais do Brasil, foi o drama político.
- 08) O polonês Zbigniew Ziembinski (1908–1978), que veio para o Brasil em 1941, mudou completamente a função do diretor teatral no Brasil, até então relegada à tarefa de ensaiar atores.
- 16) Os grupos paulistanos Arena e Oficina realizaram um trabalho em que usaram o teatro como instrumento de propaganda política e de denúncia de injustiças sociais.

Questão 19

Em relação à Música, assinale o que for **correto**.

- 01) Música “a cappella” é aquela executada em igrejas, em salas e em locais fechados.
- 02) Recitativo é um estilo musical cuja estrutura é composta por uma linha melódica que varia de acordo com o significado do texto, e seu ritmo acompanha a pronúncia natural das palavras.
- 04) No início do período barroco, a orquestra era formada apenas por instrumentos de corda.
- 08) A obra musical formada por três ou por mais movimentos para orquestra é chamada de sinfonia.
- 16) Música incidental é aquela composta para ser ouvida em certos momentos específicos da representação de uma peça teatral.

Questão 20

A respeito da dança, de seus diversos estilos e de suas modalidades ao longo da História da Arte, assinale o que for **correto**.

- 01) O balé é um estilo de dança de espetáculo que utiliza em suas apresentações simultaneamente um conjunto de várias artes.
- 02) A valsa surgiu nas regiões campestres da Europa, e é considerada uma das primeiras danças de salão.
- 04) O *hip hop* é um estilo de dança que surgiu como forma de protesto contra a desigualdade social, a discriminação racial e a violência.
- 08) O minueto foi um estilo de dança de salão muito importante no século XIII. Seu nome vem do francês *menu*, que significa pequeno.
- 16) A quadrilha é uma dança folclórica, apresentada principalmente nas festas juninas, realizadas em homenagem a São Pedro, a Santo Antonio e a São João.