

Prova 3 – Sociologia

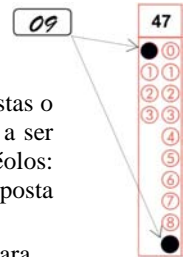
Nº DE ORDEM:

Nº DE INSCRIÇÃO:

NOME DO CANDIDATO:

INSTRUÇÕES PARA A REALIZAÇÃO DA PROVA

1. Confira os campos Nº DE ORDEM, Nº DE INSCRIÇÃO e NOME DO CANDIDATO, que constam na etiqueta fixada em sua carteira.
2. Confira se o número do gabarito deste caderno corresponde ao número constante na etiqueta fixada em sua carteira. Se houver divergência, avise imediatamente o fiscal.
3. **É proibido folhear o Caderno de Questões antes do sinal, às 9 horas.**
4. Após o sinal, confira se este caderno contém 40 questões objetivas e/ou algum defeito de impressão/encadernação. Qualquer problema avise imediatamente o fiscal.
5. Durante a realização da prova é proibido o uso de dicionário, de calculadora eletrônica, bem como o uso de boné, de óculos de sol, de gorro, de turbante ou similares, de relógio, de celulares, de bips, de aparelhos de surdez, de MP3 *player* ou de aparelhos similares. É proibida ainda a consulta a qualquer material adicional.
6. A comunicação ou o trânsito de qualquer material entre os candidatos é proibido. A comunicação, se necessária, somente poderá ser estabelecida por intermédio dos fiscais.
7. O tempo mínimo de permanência na sala é de duas horas e meia, após o início da prova.
8. No tempo destinado a esta prova (4 horas), está incluído o de preenchimento da Folha de Respostas.
9. Preenchimento da Folha de Respostas: No caso de questão com apenas uma alternativa correta, lance na Folha de Respostas o número correspondente a essa alternativa correta. No caso de questão com mais de uma alternativa correta, a resposta a ser lançada corresponde à soma dessas alternativas corretas. Em qualquer caso o candidato deve preencher sempre dois alvéolos: um na coluna das dezenas e um na coluna das unidades, conforme o exemplo (do segundo caso) ao lado: questão 47, resposta 09 (soma, no exemplo, das alternativas corretas, 01 e 08).
10. **ATENÇÃO:** Não rabisque nem faça anotações sobre o código de barras da Folha de Respostas. Mantenha-o “limpo” para leitura óptica eficiente e segura.
11. Se desejar ter acesso ao seu desempenho, transcreva as respostas deste caderno no “Rascunho para Anotação das Respostas” (nesta folha, abaixo) e destaque-o na linha pontilhada, para recebê-lo hoje, ao término da prova, no horário das 13h15min às 13h30min, mediante apresentação do documento de identificação. Após esse período, não haverá devolução, ou seja, esse “Rascunho para Anotação das Respostas” não será devolvido.
12. Ao término da prova, levante o braço e aguarde atendimento. Entregue ao fiscal este caderno, a Folha de Respostas e o Rascunho para Anotação das Respostas.
13. A desobediência a qualquer uma das determinações dos fiscais poderá implicar a anulação da sua prova.
14. São de responsabilidade única do candidato a leitura e a conferência de todas as informações contidas no Caderno de Questões e na Folha de Respostas.



Corte na linha pontilhada.

RASCUNHO PARA ANOTAÇÃO DAS RESPOSTAS – PROVA 3 – INVERNO 2016

Nº DE ORDEM:

NOME:

01	02	03	04	05	06	07	08	09	10	11	12	13	14	15	16	17	18	19	20
01	02	03	04	05	06	07	08	09	10	11	12	13	14	15	16	17	18	19	20



UEM – Comissão Central do Vestibular Unificado

SOCIOLOGIA

Questão 01

“(…) Durkheim observa a coesão social, ou seja, o grau de integração de cada sociedade. Em sociedades que desenvolveram muito a divisão do trabalho predomina uma dinâmica dupla. Ao mesmo tempo em que ocorre uma diferenciação profissional, cria-se uma interdependência funcional entre os indivíduos.” (MACHADO, I. J. de R. et al. *Sociologia hoje*. São Paulo: Ática, 2013, p. 122). Considerando o trecho citado e conhecimentos sobre as perspectivas teórica e metodológica em Durkheim, assinale o que for **correto**.

- 01) A teoria de Durkheim destaca a regularidade e a funcionalidade dos fatos sociais.
- 02) Émile Durkheim estudou profundamente o suicídio e associou suas taxas de ocorrência aos graus de solidariedade social de diferentes grupos.
- 04) As relações entre classes sociais e processos de dominação na sociedade industrial são temas centrais na sociologia de Durkheim.
- 08) O método sociológico proposto por Durkheim pode ser aplicado ao estudo dos mais diversos fenômenos coletivos, tais como a moda, a religião e a educação.
- 16) O desenvolvimento de uma consciência individual e o problema da tomada de decisão subjetiva orientada por finalidades afetivas ou racionais são elementos que integram as teses sociológicas da análise de Durkheim.

Questão 02

“Mas a vocação da sociologia é fornecer orientação em um mundo reconhecidamente em mudança. E essa vocação só pode ser realizada delineando-se as mudanças e suas consequências, assim como investigando as estratégias de vida adequadas para lidar com suas exigências. Creio que um mundo que exige uma reorientação contínua é o hábitat natural da pesquisa sociológica e dos serviços que a sociologia pode e deve oferecer”. (BAUMAN, Z. *Para que serve a sociologia?* Rio de Janeiro: Zahar, 2015, p. 59). Considerando o texto citado e conhecimentos sobre o surgimento e a institucionalização das Ciências Sociais, assinale o que for **correto**.

- 01) Uma das tarefas da sociologia é mostrar como os problemas pessoais estão interligados a questões de ordem pública e coletiva.
- 02) A sociologia se constitui num tipo de conhecimento relevante tanto para os cientistas e especialistas quanto para todos aqueles afetados pelos resultados de suas pesquisas, ou seja, o grande público.
- 04) A sociologia é um conhecimento originário do mundo moderno e, como tal, se mostra superada pelas novas formas de interação e comunicação da pós-modernidade, não tendo mais lugar na sociedade contemporânea.
- 08) O pensamento sociológico e as metodologias por ele empregadas não utilizam recursos matemáticos ou estatísticos na constituição de análises sobre a história e a estrutura social de grupos ou nações.
- 16) A sociologia é uma ciência, portanto estabelece problemas, dúvidas e questionamentos sobre a realidade. Por isso, ela é também uma forma de consciência, na medida em que permite desenvolver uma nova perspectiva sobre o próprio mundo em que vivemos.

Questão 03

“Afirmar que a evolução tecnológica é um parâmetro para avaliar a evolução das sociedades só poderia ocorrer em uma sociedade cuja evolução tecnológica é muito valorizada. Dificilmente uma sociedade organizada em outros termos escolheria esse critério.” (MACHADO, I. J. de R. et al. *Sociologia hoje*. São Paulo: Ática, 2013, p. 36). Considerando o trecho citado e conhecimentos sobre diversidade cultural, assinale o que for **correto**.

- 01) A tecnologia é um dos principais critérios definidores do estágio de evolução de uma sociedade.
- 02) Ao analisarmos outras sociedades por meio de critérios próprios da nossa, como o desenvolvimento tecnológico, estamos sendo etnocêntricos.
- 04) O contato com a tecnologia ocidental avançada retirou as sociedades indígenas da América de seu primitivismo natural.
- 08) A incorporação de recursos tecnológicos de interação e comunicação, como a internet e as mídias sociais, é incompatível com os valores culturais de grupos indígenas ou de sociedades rurais tradicionais.
- 16) Diferentes grupos sociais utilizam diferentes critérios de organização social e simbólica para estruturar seu modo de vida. Esse tipo de perspectiva em relação às diferenças culturais é chamado de relativismo cultural.

Questão 04

“Os romeiros sobem a ladeira/ cheia de espinhos, cheia de pedras,/ sobem a ladeira que leva a Deus/ e vão deixando culpas no caminho/ (...) Os romeiros pedem com os olhos,/ pedem com a boca, pedem com as mãos./ Jesus já cansado de tanto pedido/ dorme sonhando com outra humanidade.” (ANDRADE, C. D. de. *Antologia poética*. São Paulo: Companhia das Letras, 2012, p. 58 e 59). Sobre a forma como a sociologia entende o tema da religião, é **correto** afirmar que:

- 01) Os rituais e cerimônias são acontecimentos centrais na constituição de um sistema religioso.
- 02) A expressão de devoção religiosa envolve tanto um estado subjetivo de manifestação da fé quanto um certo padrão de demonstração coletiva e compartilhada de sentimentos.
- 04) Os pedidos feitos pelos fiéis a seus santos de devoção podem ser vistos como o estabelecimento de alianças de trocas simbólicas entre o mundo profano e o mundo sagrado.
- 08) A Constituição Brasileira assegura a liberdade de consciência e de crença religiosa. Tal direito pressupõe, portanto, a liberdade de não ter crença religiosa, ou seja, de ser ateu ou agnóstico.
- 16) A religião é uma manifestação natural do comportamento humano, um fenômeno de caráter individual e espiritual, cuja investigação científica somente pode ser alcançada por meio da teologia.

Questão 05

“Todos os grupos sociais fazem regras e tentam, em certos momentos e em algumas circunstâncias, impô-las. Regras sociais definem situações e tipos de comportamento a elas apropriados, especificando algumas ações como ‘certas’ e proibindo outras como ‘erradas’. Quando uma regra é imposta, a pessoa que presumivelmente a infringiu pode ser vista como um tipo especial, alguém de quem não se espera viver de acordo com as regras estipuladas pelo grupo. Essa pessoa é encarada como um *outsider*”. (BECKER, H. *Outsiders*. In: CASTRO, C. *Textos básicos de sociologia*. Rio de Janeiro: Zahar, 2014, p. 90). Considerando o trecho citado e conhecimentos sobre as relações entre indivíduo e sociedade, assinale o que for **correto**.

- 01) Aqueles que transgridem as regras sociais tendem a sofrer com processos de marginalização, estigmatização e rotulação.
- 02) O processo de socialização é marcado pela formulação do consenso e da cooperação, sendo os conflitos elementos estranhos a ele.
- 04) Redes sociais e aplicativos de comunicação e interação atuam, muitas vezes, como formas contemporâneas de controle social. Ao infringir regras de interação dos grupos virtuais, o indivíduo pode, por exemplo, ser excluído dos grupos de bate-papo e das trocas de mensagens.
- 08) A transgressão de normas sociais nem sempre é um rótulo negativo. Esse rótulo pode ser aplicado a indivíduos que se destacam dentro de um grupo de forma positiva, como é o caso da concepção que se faz socialmente de gênios ou de artistas.
- 16) Na sociedade moderna, somente os comportamentos criminosos, julgados pela burocracia jurídica, podem ser considerados desviantes. Dessa forma, os legisladores e juristas constituem o único grupo legítimo capaz de estabelecer as regras sociais.

Questão 06

“Foi preciso atravessar meio mundo para o vírus zika deixar o anonimato. Por quase 60 anos o vírus circulou pela África e pela Ásia praticamente sem ser notado. Ao aportar no Brasil, porém, encontrou condições favoráveis para se espalhar rapidamente e atraiu a atenção internacional ao se tornar o principal suspeito do aumento nos casos de microcefalia, um tipo de má formação congênita da qual pouco se ouvia falar no país”. (*Revista Pesquisa Fapesp*, edição 241, abril de 2016, p. 15). Considerando o texto citado e conhecimentos sobre as relações entre sociedade e natureza, assinale o que for **correto**.

- 01) A saúde não é uma questão apenas para os profissionais das ciências médicas. Ela é também uma questão social, portanto requer o auxílio da sociologia na construção de uma perspectiva que dê conta das questões públicas que envolvem suas práticas.
- 02) Os conceitos de saúde e de doença, de normal e de anormal, não são apenas conceitos que obedecem a uma norma técnica, mas incorporam uma lógica cultural e simbólica de classificação social.
- 04) Vírus e bactérias, assim como as pessoas e as mercadorias, circulam globalmente, seguindo um fluxo de trocas biológicas, sociais e culturais.

- 08) As populações pobres são aquelas que disseminam doenças entre os grupos ricos e desenvolvidos da sociedade. Elas são as principais responsáveis pelas epidemias que ameaçam a humanidade.
- 16) As doenças estabelecem uma importante forma de controle biológico da população, promovendo um processo de seleção natural dos mais fortes e preparados para a sobrevivência.

Questão 07

As assim chamadas “democracias modernas” dependem fortemente do funcionamento de três fatores: as instituições políticas, os partidos políticos e o modo como a competição eleitoral se desenvolve. Considerando essas dimensões e conhecimentos sociológicos sobre o assunto, assinale o que for **correto**.

- 01) O surgimento de vários partidos chamados “pequenos”, que recebem essa denominação por terem poucos filiados ou reduzido número de parlamentares, afeta e modifica as relações de força no campo político.
- 02) O financiamento privado e não declarado das campanhas eleitorais reforça a constituição de alianças entre setores da sociedade baseados em interesses particulares.
- 04) A propaganda eleitoral gratuita é um direito de todos os partidos políticos no Brasil, independentemente de suas dimensões.
- 08) A Constituição é o conjunto de leis mais importante de um país.
- 16) A corrupção afeta o uso de recursos públicos de um país, mas não corrompe suas leis e instituições.

Questão 08

Considerando os temas comunicação, cultura e ideologia, assinale o que for **correto**.

- 01) As redes sociais da internet são lugares de expressão subjetiva, livre, espontânea e autônoma, desprovidas de mecanismos de poder, de controle social e de interferência de organizações políticas ou empresariais.
- 02) A instituição de um ambiente comunicacional mediado pelas máquinas impede a construção simbólica dos processos de troca de significados, uma vez que este se baseia na proximidade entre as pessoas e no contato face a face.
- 04) As insurreições árabes desta última década e as ações de resistência como o Occupy Wall Street utilizaram as redes sociais da internet como espaços de construção de poder, de propagação de propostas de mudança social e de deliberação. Essas ações tiveram impacto tanto no ciberespaço quanto no espaço urbano, por isso podem ser chamadas de movimentos sociais em rede.
- 08) As plataformas tecnológicas comunicacionais criam espaços de interação que muitas vezes se assemelham a uma “economia da dádiva”, fomentando iniciativas de compartilhamento de conteúdos, trocas e retribuições.
- 16) A contínua transformação da tecnologia na era digital amplia o alcance dos meios de comunicação para todos os domínios da vida social, num processo que é simultaneamente global e local, genérico e personalizado.

Questão 09

“Em *Raízes do Brasil*, Sérgio Buarque desenvolve uma ideia em torno da qual constrói sua interpretação sociológica: a do ‘homem cordial’. Este seria o brasileiro típico, fruto da colonização portuguesa e representante conceitual de nossa sociedade.

(...).

A cordialidade, tal como entendida por Sérgio Buarque, sugere aversão à impessoalidade. Nós, brasileiros, estaríamos sempre buscando estabelecer intimidade, pondo os laços pessoais e os sentimentos como intermediários de nossas relações. Estamos acostumados a ‘fazer amizade’, ‘contar a vida’, ‘pedir conselho’ a pessoas que nunca vimos antes enquanto aguardamos na fila do banco ou do supermercado.

(...)

Podemos concluir, assim, que o ‘homem cordial’ caracteriza-se fundamentalmente pela rejeição da distância e do formalismo nas relações sociais. Mas o caso brasileiro tem outra característica: as atitudes e princípios vigentes no universo íntimo da família acabaram por transbordar para a esfera pública.” (BOMENY, H.; FREIRE-MEDEIROS, B.; EMERIQUE, R. B.; O’DONNELL, J. *Tempos modernos, tempos de sociologia*. São Paulo: Editora do Brasil, 2013, p. 348 e 349). Considerando o texto citado e conhecimentos sobre os temas das representações, das identidades e das diferenças culturais, assinale o que for **correto**.

- 01) O homem cordial existe como um tipo ideal, isto é, trata-se de uma construção abstrata que se refere a certos padrões de comportamento individual relacionados com uma estrutura política, econômica e cultural predominante na vida social brasileira.
- 02) A noção de cordialidade foi amplamente difundida dentro e fora do Brasil como estereótipo da hospitalidade e da simpatia do brasileiro e até hoje é considerada uma marca de grande valor simbólico no mercado turístico internacional.
- 04) A cordialidade se manifesta também na concepção do espaço público como prolongamento do espaço privado.
- 08) Interpretações sociológicas baseadas na observação de hábitos e costumes como elementos delineadores de uma identidade nacional marcaram de forma decisiva a constituição do pensamento social brasileiro no início do século XX.
- 16) Ao instaurar um comportamento marcado pela proximidade, pela afetividade e pela emoção, a cordialidade impede o surgimento de relações desiguais e hierárquicas, tais como o preconceito social, o racismo e a violência de gênero.

Questão 10

“Obedece-se não à pessoa em virtude de seu próprio direito, mas à regra estatuída, que estabelece ao mesmo tempo a quem e em que medida se deve obedecer. Também quem ordena obedece, ao emitir uma ordem, a uma regra: à ‘lei’ ou ‘regulamento’ de uma norma formalmente abstrata”. (WEBER, M. Os três tipos puros de dominação legítima. In: CASTRO, C. (org). *Textos básicos de sociologia*. Rio de Janeiro: Zahar, 2014, p. 59). Considerando o texto citado e conhecimentos sobre a perspectiva teórica de Max Weber, assinale o que for **correto**.

- 01) O trecho acima destacado apresenta a descrição de um tipo de dominação política que se dá em virtude das qualidades carismáticas, afetivas e intelectuais de líderes comunitários.
- 02) A obediência às regras e aos estatutos legais encontra na burocracia sua principal expressão histórica.
- 04) A dominação exercida pelo sistema jurídico legal é constituída por dois processos distintos. Do lado de quem exerce o poder, vigora a dominação constituída pela força, pela vontade e pela virtude. Do lado de quem se submete à lei, vigora o medo, o dever e a fidelidade.
- 08) A profissionalização, a valorização de competências técnicas e o direito de ascensão e negociação no trabalho são características que compõem o tipo ideal de dominação descrita no trecho citado.
- 16) Os Estados modernos, por princípio, organizam-se por meio de processos racionais de controle da violência, como os aparatos policiais e jurídicos.

Questão 11

A sociologia surge, como disciplina, no período compreendido entre o final do século XIX e o início do século XX. Esse processo está relacionado a revoluções sociais, políticas, culturais e econômicas que afetaram profundamente as sociedades influenciadas pelas ideias ocidentais, mas também está fortemente associado a transformações ocorridas na produção de conhecimento sobre o humano. Nesse sentido, é **correto** afirmar que:

- 01) A compreensão dos fenômenos sociais levou ao entendimento de que a sociologia é capaz de explicar qualquer fenômeno relacionado aos seres humanos a partir de causas que emanam do mundo social e do mundo natural nos aspectos em que tal fenômeno é afetado pela ação humana.
- 02) Crença religiosa, pobreza, justificativa para existência de elites e privilegiados, submissão dócil de alguns grupos sociais a outros, machismo, preconceito e xenofobia são temas da sociologia.
- 04) No futuro, a sociologia, como disciplina de caráter fortemente artesanal, será substituída por abordagens mais tecnicistas, tais como a engenharia social, a econometria e a sociobiologia.
- 08) Estrutura, função, valores e classes sociais são categorias utilizadas pela sociologia para elaborar suas análises.
- 16) Valores religiosos, afetivos, estéticos e morais dizem respeito a escolhas individuais e, portanto, não são analisados pela sociologia.

Questão 12

“A simplicidade voluntária foi identificada como um comportamento em ascensão nos Estados Unidos por dois pesquisadores, em 1977. Duane Elgin e Arnold Mitchell, (...), notaram que, em meio ao turbulento período político e econômico experimentado pelo país, um contingente crescente de cidadãos procurava uma alternativa de vida que desviava do chamado “sonho americano” e se aproximava de ideias menos populares, como consumo frugal, preocupação ambiental e preferência por ambientes profissionais e sociais menores.” (D’ANGELO, A. C. Outra vida é possível in *Sociologia*, n. 61, p. 48-55). A partir do trecho citado e da teoria sociológica, assinale o que for **correto**.

- 01) O movimento chamado “simplicidade voluntária” é um fenômeno social inviável, considerando que o consumismo é um comportamento inerente ao ser humano.
- 02) Pode-se afirmar que o desenvolvimento tecnológico é um fenômeno fortemente relacionado à sociedade que o produz ou a situações em que o polo produtor de tecnologia possui relações intensas e dominantes com outras sociedades.
- 04) A dificuldade em explicar um determinado fenômeno em termos sociológicos é um índice relevante para justificar sua inviabilidade política.
- 08) Ciência e tecnologia são dimensões da vida social que podem tanto proteger quanto destruir o planeta e a própria humanidade.
- 16) São fenômenos que afetam várias sociedades contemporâneas: a consciência sobre o impacto relacionado à destruição do meio ambiente; a ansiedade e a frustração geradas pelo sistema capitalista em relação ao acesso desigual ao consumo; o estresse associado à vida urbana e a sensação de impotência diante do Estado e do mercado.

Questão 13

Sobre as dinâmicas sociais dos espaços rural e urbano, é **correto** afirmar que:

- 01) A desigualdade socioeconômica verificada no campo brasileiro tem suas raízes na história escravista do país.
- 02) Em que pesem os diversos posicionamentos em relação à reforma agrária, a redistribuição de terras e a adoção de políticas de fixação de famílias no campo estão entre as medidas que afetam os índices de violência no campo no Brasil.
- 04) Segundo os dados censitários, a predominância de habitantes das zonas urbanas no Brasil em relação às zonas rurais inibe e minimiza o conflito de terras no território brasileiro.
- 08) Nas sociedades contemporâneas, a ocupação do campo é caracterizada por grandes propriedades mecanizadas e pela presença de famílias de classe média em busca de lazer. A agricultura familiar e os assalariados rurais temporários, como os boias-frias, desapareceram do cenário.
- 16) A oferta crescente de postos de trabalho nos centros urbanos é capaz de suprir integralmente a demanda dos migrantes rurais.

Questão 14

Em termos sociológicos, é **correto** afirmar sobre o trabalho:

- 01) Segundo Karl Marx, o tempo de trabalho desempenha um duplo papel: de um lado, a divisão social planifica e regula as relações entre atividades produtivas e necessidades, e, de outro, o tempo de trabalho representa a cota individual dos trabalhadores na participação do produto total. Além disso, a parcela do trabalho não pago, que é a maior porção das riquezas produzidas pelos trabalhadores, é apropriada e vendida pelo empregador. É chamada de mais-valia.
- 02) Segundo Karl Marx e Friedrich Engels, os trabalhadores não devem participar da política porque não têm formação escolar adequada para isso. Desse modo, devem deixar o exercício das funções no legislativo, no executivo e no judiciário para jornalistas, médicos, advogados, engenheiros, delegados e militares.
- 04) Segundo Émile Durkheim, as relações de parentesco, o crime e a educação são definidos no direito e no costume por forças externas à vontade individual. Durkheim chamou isso de “fato social”.
- 08) Segundo Max Weber, o moderno capitalismo desencadeia processos de secularização e de desencantamento do mundo social.
- 16) Segundo Max Weber, os valores forjados no interior da ética protestante, combinados com práticas econômicas específicas, geraram condições objetivas para o surgimento do moderno capitalismo.

Questão 15

“Pouco antes da 3ª. Conferência contra o Racismo, que se abriu no dia 31 de agosto de 2001 em Durban, na África do Sul, Pierre Sané, diretor-geral assistente da Unicef, e Jérôme Bindé, diretor da Divisão de Antecipação e Estudos de Perspectivas da Unesco, publicaram na página 3 da *Folha de São Paulo* um alerta sobre novas discriminações que ameaçam os homens, apesar do artigo 1º. da Declaração Universal do Genoma Humano e dos Direitos Humanos enunciar que o genoma humano está na base da unidade fundamental de todos os membros da família humana, bem como o reconhecimento de sua dignidade e diversidade. Escrevem os autores: ‘Os progressos científicos contemporâneos – particularmente a revolução genética – trouxeram grandes esperanças, mas também questões alarmantes.’” (SANTOS, L. G. 2003. *Politizar as novas tecnologias*. São Paulo: Editora 34, 2003, p. 264). A partir do trecho citado e das reflexões da sociologia sobre ciência, técnica e tecnologia assinale o que for **correto**.

- 01) A segmentação e o isolamento das áreas de conhecimento entre si possibilitam o desenvolvimento de tecnologias que, ao favorecerem a produção de determinada espécie, como é o caso do milho transgênico, colocam em risco a biodiversidade e a sociodiversidade.
- 02) O fato de certas pesquisas acenarem com resultados positivos para a espécie humana em termos de esperança de vida, longevidade e terapias genéticas, não significa que todas as sociedades e indivíduos terão acesso a esses benefícios, pois isso depende de fatores como riqueza, informação, distribuição de renda, políticas públicas e acesso à tecnologia.
- 04) Por maiores que sejam as desigualdades sociais entre os países ricos e os países pobres, as tecnologias de engenharia genética ainda não foram capazes de criar indivíduos pertencentes a grupos humanos distintos, embora isso potencialmente possa ocorrer no futuro.
- 08) Enquanto a noção darwiniana de herança como modificação deixou de influenciar as reflexões e a pesquisa em biociências, as ideias relacionadas ao darwinismo cultural, ou seja, o princípio baseado na seleção dos socialmente mais aptos, continuam a vigorar.
- 16) A fim de se manterem éticos, o desenvolvimento e a aplicação de tecnologias direcionadas à manipulação genética precisam manter um diálogo constante com pesquisas e diretrizes políticas que incluam debates sobre direitos humanos, desigualdades socioeconômicas e diversidades ambiental, cultural e social.

Questão 16

Sobre os Estados Nacionais Modernos, é **correto** afirmar que:

- 01) Para os contratualistas, como Thomas Hobbes, John Locke e Jean-Jacques Rousseau, o estado de natureza é a melhor faceta da condição humana.
- 02) Nicolau Maquiavel não partiu de especulações idealistas sobre política para discutir a constituição do Estado Moderno, mas da realidade política objetiva de seu tempo e espaço, analisando, fundamentalmente, o poder dos principados.
- 04) Segundo Max Weber, o Estado detém o monopólio da violência legítima em seus territórios.
- 08) Karl Marx desassocia a ideologia dominante em uma sociedade da ideologia das classes dominantes.
- 16) A teoria dos três poderes, elaborada por Montesquieu no século XVIII, é ainda hoje uma forma consagrada na organização dos Estados democráticos, nos quais cabe ao poder executivo a administração da coisa pública; ao poder legislativo, a elaboração e criação de leis; e ao poder judiciário, a aplicação da legislação.

Questão 17

“A diversificação cultural de uma sociedade como a americana é evidente em todos os aspectos da vida – desde a crescente popularidade da música latina, passando pela crescente influência do *design* asiático nas roupas e na arquitetura, até o cada vez maior suprimento de gêneros alimentícios internacionais hoje consumidos pela maioria dos americanos. O casamento entre pessoas de diferentes grupos étnicos é bastante difundido e tem se tornado cada vez mais frequente entre pessoas de diferentes raças. Por exemplo, cerca de metade dos americanos de origem asiática e um décimo dos afro-americanos agora se casam fora de seus grupos raciais (Stanfield, 1997). No nível político, entretanto, a diversidade cultural tem se tornado fonte de conflito. Esse conflito é bastante evidente nos debates recentes sobre o sistema educacional americano.” (BRYM, R. J. et al. *Sociologia: sua bússola para um novo mundo*. São Paulo: Thompson Learning, 2006, p. 87). Considerando o texto citado e os debates das ciências sociais sobre os significados plurais da cultura, é **correto** afirmar que:

- 01) A música latina, o *design* asiático e os gêneros alimentícios internacionais representam e significam as mesmas coisas, em termos culturais, tanto em seus países de origem quanto nos Estados Unidos da América.
- 02) As culturas humanas são expressões frágeis, por isso, quando deslocadas geograficamente ou postas em contato com outras culturas, tendem a desaparecer.
- 04) Como indicado no texto acima, a aceitação da expressão de diversidade cultural em dada sociedade não significa ampla participação política dos diversos grupos culturais que compõem essa mesma sociedade.
- 08) A tendência multiétnica de composição das famílias nos Estados Unidos afeta e altera a composição tradicional de organização dessas famílias.
- 16) O sistema escolar norte-americano se apresenta como uma instituição aberta a mudanças e, nesse sentido, se consolida como uma instituição altamente revolucionária.

Questão 18

Sobre os temas preconceito, discriminação e exclusão social, é **correto** afirmar que:

- 01) Sociedades caracterizadas por diversidade étnica são sociedades isentas de preconceito ou discriminação.
- 02) As “políticas de branqueamento” adotadas pelo governo brasileiro após a abolição da escravidão são indícios de que a conduta política de um Estado pode ser questionada em termos éticos, morais e jurídicos.
- 04) O preconceito é um fenômeno que se manifesta em escala intersubjetiva, mas não afeta a sociedade como um todo.
- 08) A negação de qualquer direito considerando a posição social, a etnia, a cor da pele ou a orientação sexual é expressão de preconceito e discriminação.
- 16) As restrições colocadas à prática da cidadania pelo preconceito, pela discriminação e pela exclusão social não afetam a participação e a consciência política da população.

Questão 19

“A imprensa pauta a agenda política, assassina reputação de agentes públicos, nomeia e demite ministros, eleva governantes aos picos do Olimpo quando atendem suas reivindicações, persegue homens públicos que enfrentam seus abusos e promove a instabilidade política e econômica do país. Tudo isso em nome da sagrada e inquestionável liberdade de expressão. Mesmo quando essa expressão serve para mentir e chantagear pessoas. Inexiste no Brasil direito de resposta.” (JUNHO, Y. Tema espinhoso. In *Sociologia* 62, p. 53). Considerando o trecho citado e análises da sociologia sobre os meios de comunicação, assinale a(s) alternativa(s) **correta(s)**.

- 01) A imprensa brasileira opera a partir de princípios de neutralidade e de liberdade de expressão, sendo, portanto, isenta de interesses políticos ou de influências ideológicas.
- 02) A imprensa radiofônica e a televisiva, que, no Brasil, se valem da comunicação por canal aberto, ou seja, operam a partir de concessões públicas, devem, pelas normas da Constituição Federal, oferecer programas que beneficiem a sociedade.
- 04) O direito à liberdade de expressão para todo cidadão é uma herança social e política da Revolução Francesa e da Revolução Americana.
- 08) A imprensa é chamada por alguns autores de “quarto poder” porque participa diretamente do jogo político juntamente com os poderes Executivo, Legislativo e Judiciário.
- 16) A imprensa é um órgão voltado ao entretenimento e, por isso, não se dedica seriamente a assuntos políticos ou econômicos.

Questão 20

Sobre as relações entre sociedade e tecnologia, assinale o que for **correto**.

- 01) A tecnologia voltada para automação de processos não modificou as relações de trabalho e de produção no mundo capitalista.
- 02) A disseminação do uso de celulares entre os brasileiros das classes C e D está relacionada com o acesso ao crédito por parte dos setores mais pobres da população nos últimos anos.
- 04) Apesar da forte presença dos celulares e computadores na vida social dos brasileiros, as escolas costumam restringir rigidamente o uso desses aparelhos em ambientes didáticos.
- 08) Os celulares e a internet não afetaram o comportamento social das pessoas nas últimas décadas.
- 16) Está demonstrado que as redes sociais não conseguem promover mobilizações sociais ou políticas, dado que elas operam como mecanismos de entretenimento.