



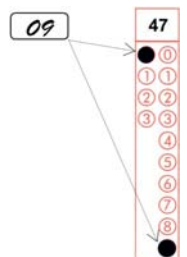
CADERNO DE QUESTÕES – PAS-UEM/2015 - ETAPA 3

Nº DE ORDEM:
NOME DO CANDIDATO:

Nº DE INSCRIÇÃO:

INSTRUÇÕES PARA A REALIZAÇÃO DA PROVA

- Confira os campos Nº DE ORDEM, Nº DE INSCRIÇÃO e NOME, que constam na etiqueta fixada em sua carteira.
- Confira se o número do gabarito deste caderno corresponde ao número constante na etiqueta fixada em sua carteira. Se houver divergência, avise, imediatamente, o fiscal.
- É proibido folhear o Caderno de Questões antes do sinal, às 14 horas.**
- Após o sinal, confira se este caderno contém a Prova de Redação e 40 questões objetivas, e/ou ainda qualquer tipo de defeito. Qualquer problema, avise, imediatamente, o fiscal. As folhas da versão definitiva da Prova de Redação estão em separado, com o nome de "Versão Definitiva".
- A comunicação e o trânsito de qualquer material entre os candidatos são proibidos. A comunicação, se necessária, somente poderá ser estabelecida por intermédio dos fiscais. A desobediência a qualquer uma das determinações dos fiscais poderá implicar a anulação da sua prova.
- O tempo mínimo de permanência na sala é de 3 horas, após o início da resolução da prova.
- No tempo destinado a esta prova (5 horas), está incluso o de preenchimento da Folha de Respostas.
- No caso de questão com apenas uma alternativa correta, lance na Folha de Respostas o número correspondente a essa alternativa correta. No caso de questão com mais de uma alternativa correta, a resposta a ser lançada corresponde à soma dessas alternativas corretas. Em qualquer caso o candidato deve preencher sempre dois alvéolos: um na coluna das dezenas e um na coluna das unidades, conforme o exemplo (do segundo caso) ao lado: questão 47, resposta 09 (soma, no exemplo, das alternativas corretas, 01 e 08).
- Se desejar ter acesso ao seu desempenho, transcreva as respostas deste caderno no "Rascunho para Anotação das Respostas" (nesta folha, abaixo) e destaque-o na linha pontilhada, para recebê-lo hoje, ao término da prova, no horário das 19h15min às 19h30min, mediante apresentação do documento de identificação. Após esse período, não haverá devolução.
- Ao término da prova, levante o braço e aguarde atendimento. Entregue ao fiscal este caderno, a Folha de Respostas, o Rascunho para Anotação das Respostas e o Caderno da Versão Definitiva da Redação.
- São de responsabilidade do candidato a leitura e a conferência de todas as informações contidas no Caderno de Questões e na Folha de Respostas.



Corte na linha pontilhada.

RASCUNHO PARA ANOTAÇÃO DAS RESPOSTAS - PAS-UEM/2015 - ETAPA 3

Nº DE ORDEM:

NOME:

01	02	03	04	05	06	07	08	09	10	11	12	13	14	15	16	17	18	19	20
21	22	23	24	25	26	27	28	29	30	31	32	33	34	35	36	37	38	39	40



UEM – Comissão Central do Vestibular Unificado

GABARITO 1

GEOGRAFIA

Questão 31

Sobre os países do BRICS – Brasil, Rússia, Índia, China e África do Sul, assinale o que for **correto**.

- 01) A Rússia tornou-se um grande comprador de matérias-primas e de recursos energéticos no mercado global. Os russos têm investido diretamente na produção agropecuária e na extração de matérias-primas minerais e de combustíveis em nações de diversos continentes, para garantir as necessidades de sua crescente industrialização, especialmente nas regiões do Cáucaso.
- 02) A África do Sul, última a integrar o grupo do BRICS, vem se destacando no cenário africano e integra os países chamados de “leões africanos” com taxas de crescimento semelhantes ou maiores que as das principais economias emergentes. Empresas sulafricanas nos setores de mineração, bebidas e financeiro têm presença mundial.
- 04) Dos objetivos iniciais do BRICS, os principais eram: ter maior influência dos países membros junto às organizações internacionais como a ONU, o Banco Mundial e o FMI; definir diretrizes com relação aos problemas ambientais e enfrentar políticas agrícolas protecionistas, que criam barreiras e dificuldades para a comercialização da produção.
- 08) Com relação às atividades agrícolas, o Brasil e a China seguem caminhos inversos: enquanto no Brasil a modernização da agricultura expulsou grande contingente de mão de obra do campo, a China mantém os modelos tradicionais de agricultura, concentrando a população no meio rural.
- 16) As economias da China e da Índia cresceram de forma significativa, integraram-se ao esquema de produção e de comercialização mundial. No século XXI, em virtude do aumento das vantagens comparativas na redistribuição das indústrias, atraíram investimentos diretos e cresceram mais do que a média mundial. Esses países são considerados emergentes.

Questão 32

Após a Segunda Guerra, os índices de crescimento populacional atingiram patamares elevados em escala planetária. Os níveis mais altos ocorreram entre 1950 e 1970 e preocuparam estudiosos e autoridades de diversos países sobre os problemas decorrentes deste elevado crescimento. Nesse período, teorias demográficas foram elaboradas para explicar as causas desse crescimento e como controlar a chamada “explosão demográfica”. Com base nestas informações, assinale o que for **correto**:

- 01) Thomas Malthus, que propôs a chamada Teoria Malthusiana, acreditava que o descompasso entre o crescimento da população e a capacidade de produzir recursos necessários à sobrevivência da humanidade era a causa da existência de tanta fome e miséria no mundo. Sua proposta para a resolução desses problemas era a regulação natural da população, por meio de guerras e de epidemias.

- 02) Proposta após a Segunda Guerra, a Teoria Neomalthusiana preconizava que a pobreza, a fome e a miséria se explicavam pela existência de população numerosa. O aumento da população impediria o crescimento econômico e a possibilidade de uma melhoria global da situação de vida nos países pobres. Segundo os seus defensores, o fim da pobreza estava no controle demográfico.
- 04) Para controlar o grande crescimento populacional, na década de 1970, os governos dos países desenvolvidos adotaram como parte de suas políticas demográficas a implantação de rigorosos programas de controle da natalidade, apoiados por instituições internacionais com a distribuição de pílulas anticoncepcionais e a esterilização em massa.
- 08) A Teoria Reformista ou Antimalthusiana atribuía aos países ricos a responsabilidade pelo excessivo crescimento demográfico e pela pobreza generalizada dos países pobres. Seus defensores propunham a adoção de reformas socioeconômicas para superar graves problemas socioeconômicos. A redução do ritmo de crescimento populacional ocorreria no momento em que a população tivesse melhor qualidade de vida.
- 16) Segundo uma vertente de caráter ecológico, a da Teoria Ecomalthusiana, proposta na década de 1970, controlar o crescimento demográfico é uma forma de preservar a natureza. O crescimento demográfico acelerado pressiona a retirada de recursos naturais da área que possui a maior biodiversidade no planeta, a zona intertropical, onde está localizada a maioria dos países pobres, causando mais miséria e sérios danos ao ambiente.

Questão 33

Sobre a produção e o comércio de mercadorias é **correto** afirmar que

- 01) atualmente, para que as indústrias se mantenham competitivas no mercado mundial, baixar os custos de produção é uma questão de sobrevivência. Isto porque o escoamento das mercadorias independe do local de produção. A queda nos custos dos transportes e do armazenamento pelo aumento da capacidade de carga e da integração intermodal beneficia a todas.
- 02) a maior participação no comércio internacional depende da capacidade de articular a produção e o armazenamento com o transporte e a distribuição. Com a mobilidade do capital e das mercadorias pelo mundo, a logística ganha uma importância determinante na alocação de investimentos produtivos de um país.
- 04) na década de 1980, países do Sudeste Asiático, como Cingapura, Taiwan e Hong Kong passaram a produzir para a exportação bens manufaturados com subsídios governamentais, com mão de obra barata e com aporte de capitais estrangeiros. Os superávits comerciais foram reinvestidos no aperfeiçoamento tecnológico e na qualidade do profissional, e esses países transformaram-se em plataformas de exportação de produtos de alta tecnologia.

- 08) os países de fraca industrialização ou periféricos, como boa parte dos países da África, tem uma economia agroexportadora baseada em produtos primários, como cacau, café e minérios. Independentes do mercado internacional de *commodities*, esses países apresentam superávit da balança comercial, uma vez que esses produtos passaram a ter maior valor de troca, quando comparados aos produtos manufaturados.
- 16) o aprofundamento da integração econômica dos países da União Europeia abriu caminho para uma reorganização espacial das indústrias, em direção aos países do Leste europeu. As empresas alemãs passaram a traçar estratégias locais visando apenas ao conjunto do mercado europeu.

Questão 34

[...] “o mundo agrário está emaranhado pela atuação das empresas, corporações e conglomerados agroindustriais. São núcleos ativos e predominantes, articulando as atividades produtivas e mercados, geopolíticas mercantis e *marketing*, modalidades de produtos e ondas de consumismo. Ainda que subsistam e se recriem as mais diversas modalidades de organização do trabalho e produção, muito do que se faz no mundo agrário está formal ou realmente subsumido (incorporado) pelo grande capital fluando pelo mundo afora.” (IANNI, O. *A era do globalismo*. São Paulo: Civilização Brasileira, 1996, p. 47-48. In: BACIC OLIC, N.; SILVA, A. C. da; LOZANO, R. *Geografia: Veredas*. São Paulo: Moderna, 2012, p. 313). Com base no texto, assinale o que for **correto**.

- 01) Com a necessidade de aumentar a competitividade dos produtos agrícolas, os mecanismos de produção têm sido dominados pela tecnologia de ponta – é a chamada agricultura de precisão. O sistema técnico composto por computadores, sensores, satélites passou a monitorar e controlar produtos como laranja, soja, cana-de-açúcar, trigo, milho etc. É a difusão por pontos e manchas de um novo meio geográfico caracterizado pelo seu conteúdo de ciência, de técnica e de informação, e controlado pelas grandes corporações.
- 02) Os países da União Europeia apresentam níveis diferenciados de modernização agrícola. A Política Agrícola Comum (PAC), como parte da reorganização da produção agrícola, apoia sobretudo as grandes propriedades em detrimento dos pequenos agricultores camponeses. Essa política não incentiva a modernização de máquinas e de equipamentos agrícolas, agravando a dependência dos camponeses em relação ao sistema tradicional de produção e à política de subsídios.
- 04) A produção avícola é hoje um exemplo dessa subordinação do produtor ao capital. Na Região Sul do Brasil, a criação de frangos integrada entre produtores e empresa engloba desde o fornecimento de insumos até o controle completo da comercialização e do beneficiamento pela agroindústria. Empresas como Purina e Cargill, direta ou indiretamente dominam o sistema de produção desde a procriação, a alimentação, o controle de doenças, o processamento final até a comercialização de uma imensa gama de produtos na maior parte do mundo.

- 08) Nas últimas décadas, o Centro-Oeste brasileiro, com a rápida expansão da agropecuária moderna, cada vez mais integrada aos mercados do Centro-Sul, com destaque na produção de grãos (soja, arroz e trigo) e da pecuária bovina de corte, tornou-se um dos principais polos produtores e exportadores do agronegócio brasileiro. Na região estão concentrados os principais agentes da produção pecuária e do mercado da carne bovina, com a instalação de grandes frigoríficos com porte e ação global.
- 16) A produção agrária, nos países desenvolvidos e industrializados, envolve os setores de baixo uso de insumos, tais como adubos sintéticos e sementes melhoradas ou modificadas. A produção nesses países se aproxima da natureza, com a implantação de sistemas produtivos de agrofloresta e de alimentos orgânicos, sendo hoje o principal sistema de cultivo nas regiões florestadas da Europa e dos Estados Unidos, para atender à preferência dos consumidores por esses produtos.

Questão 35

Sobre as grandes aglomerações urbanas, assinale o que for **correto**.

- 01) As metrópoles são zonas que concentram vários municípios, cujo poder municipal torna-se reduzido frente à gestão intermetropolitana de uma Prefeitura Central. Os serviços de abastecimento de água, de saneamento básico e de coleta de lixo são, no caso das metrópoles, prestados por consórcios intermunicipais.
- 02) As cidades globais não são necessariamente aquelas com grande população. São cidades que concentram sedes de empresas transnacionais e também atividades relativas aos mercados financeiros internacionais e que prestam outros serviços ligados à globalização da economia. Zurique, na Suíça, é um exemplo de cidade global, mas sem ser altamente populosa.
- 04) Algumas cidades podem ser simultaneamente cidades globais e megacidades, como Nova York e São Paulo, que são polos centrais de uma grande aglomeração urbana. Exercem papel de comando em diversos setores, como de serviços e de negócios com nível de importância transnacional e estão conectadas aos fluxos globalizados.
- 08) Uma área urbana com mais de 10 milhões de habitantes é definida como megacidade. Algumas como Lagos, na Nigéria e Dacca, em Bangladesh, localizadas em países pobres, apresentam rápido crescimento e expansão da área urbanizada; reduzida oferta (de serviços de saúde, de educação e de segurança), falta de infraestrutura urbana e de moradias, um grande contingente de população marginalizada.
- 16) As megalópoles são aglomerações urbanas que envolvem articulações física e econômica entre duas ou mais metrópoles. Bos-Wash é uma grande megalópole norte-americana, constituindo-se em um imenso eixo urbano que apresenta, internamente, várias aglomerações polos, tais como Boston, New York-New Jersey, Filadélfia, Baltimore e Washington.