

Prova 3 – Sociologia

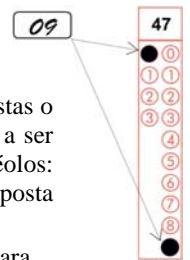
Nº DE ORDEM:

Nº DE INSCRIÇÃO:

NOME DO CANDIDATO:

INSTRUÇÕES PARA A REALIZAÇÃO DA PROVA

1. Confira os campos Nº DE ORDEM, Nº DE INSCRIÇÃO e NOME, que constam na etiqueta fixada em sua carteira.
2. Confira se o número do gabarito deste caderno corresponde ao número constante na etiqueta fixada em sua carteira. Se houver divergência, avise imediatamente o fiscal.
3. **É proibido folhear o Caderno de Questões antes do sinal, às 9 horas.**
4. Após o sinal, confira se este caderno contém 40 questões objetivas e/ou qualquer tipo de defeito. Qualquer problema avise imediatamente o fiscal.
5. Durante a realização da prova é proibido o uso de dicionário, de calculadora eletrônica, bem como o uso de boné, de óculos de sol, de gorro, de turbante ou similares, de relógio, de celulares, de bips, de aparelhos de surdez, de MP3 *player* ou de aparelhos similares. É proibida ainda a consulta a qualquer material adicional.
6. A comunicação ou o trânsito de qualquer material entre os candidatos é proibido. A comunicação, se necessária, somente poderá ser estabelecida por intermédio dos fiscais.
7. O tempo mínimo de permanência na sala é de duas horas e meia, após o início da prova.
8. No tempo destinado a esta prova (4 horas), está incluído o de preenchimento da Folha de Respostas.
9. Preenchimento da Folha de Respostas: No caso de questão com apenas uma alternativa correta, lance na Folha de Respostas o número correspondente a essa alternativa correta. No caso de questão com mais de uma alternativa correta, a resposta a ser lançada corresponde à soma dessas alternativas corretas. Em qualquer caso o candidato deve preencher sempre dois alvéolos: um na coluna das dezenas e um na coluna das unidades, conforme o exemplo (do segundo caso) ao lado: questão 47, resposta 09 (soma, no exemplo, das alternativas corretas, 01 e 08).
10. **ATENÇÃO:** não rabisque nem faça anotações sobre o código de barras da Folha de Respostas. Mantenha-o “limpo” para leitura óptica eficiente e segura.
11. Se desejar ter acesso ao seu desempenho, transcreva as respostas deste caderno no “Rascunho para Anotação das Respostas” (nesta folha, abaixo) e destaque-o na linha pontilhada, para recebê-lo hoje, ao término da prova, no horário das 13h15min às 13h30min, mediante apresentação do documento de identificação. Após esse período, não haverá devolução, ou seja, esse “Rascunho para Anotação das Respostas” não será devolvido.
12. Ao término da prova, levante o braço e aguarde atendimento. Entregue ao fiscal este caderno, a Folha de Respostas e o Rascunho para Anotação das Respostas.
13. A desobediência a qualquer uma das determinações dos fiscais poderá implicar a anulação da sua prova.
14. São de responsabilidade única do candidato a leitura e a conferência de todas as informações contidas no Caderno de Questões e na Folha de Respostas.



Corte na linha pontilhada.

RASCUNHO PARA ANOTAÇÃO DAS RESPOSTAS – PROVA 3 – VERÃO 2015

Nº DE ORDEM:

NOME:

| | | | | | | | | | | | | | | | | | | | |
|----|----|----|----|----|----|----|----|----|----|----|----|----|----|----|----|----|----|----|----|
| 01 | 02 | 03 | 04 | 05 | 06 | 07 | 08 | 09 | 10 | 11 | 12 | 13 | 14 | 15 | 16 | 17 | 18 | 19 | 20 |
| | | | | | | | | | | | | | | | | | | | |
| 01 | 02 | 03 | 04 | 05 | 06 | 07 | 08 | 09 | 10 | 11 | 12 | 13 | 14 | 15 | 16 | 17 | 18 | 19 | 20 |
| | | | | | | | | | | | | | | | | | | | |



SOCIOLOGIA

Questão 01

“Constata-se que, no Brasil, o transporte de massa mais comum é o automóvel, sendo até mesmo exclusivo em alguns casos, em detrimento de todas as outras formas de condução pública. Com efeito, a violência nas ruas e no trânsito tornou-se mais palpável na medida em que elegemos formas individualizadas e pessoais de circulação motorizada, em pleno descaso pelo transporte público ou coletivo, sem a preocupação simultânea de tornar seus usuários obedientes às regras que esse tipo de mobilidade determina e sem qualquer discussão mais aprofundada no sentido de atualizar as normas que gerenciam o movimento de veículos e pessoas na sociedade brasileira.” (DAMATTA, Roberto. *Fé em Deus e pé na tábua ou Como e por que o trânsito enlouquece no Brasil*. Rio de Janeiro: Rocco, 2010, p.17 e 18). Considerando o texto citado e conhecimentos sobre as relações entre indivíduo e sociedade no Brasil, assinale o que for **correto**.

- 01) A expansão da indústria automobilística e a crescente inserção dos automóveis na vida urbana brasileira, a partir da década de 1950, ocorreram simultaneamente à renovação da malha ferroviária do país e à valorização de equipamentos já amplamente utilizados para a mobilidade nas cidades, tais como bondes e bicicletas.
- 02) Acidentes de trânsito não podem ser considerados expressões da violência urbana, pois são resultado de situações de risco que extrapolam a capacidade de prevenção e de previsão das ações humanas.
- 04) O predomínio de formas individualizadas de mobilidade em nossa paisagem urbana evidencia a persistência de relações hierarquizadas de convívio social, marcadas por profundas diferenças sociais entre os indivíduos.
- 08) A partir de uma perspectiva sociológica, a desobediência às regras de trânsito pode ser interpretada como um comportamento coletivo e não apenas como resultado de impulsos ou decisões pessoais.
- 16) Aprender a dirigir pode ser considerado um processo de socialização no qual o indivíduo internaliza e externaliza formas de condutas nas ruas que, em grande medida, reproduzem os modos sociais de convivência já existentes no espaço público.

Questão 02

“Durkheim concebe a sociedade como um corpo vivo, um organismo cujas partes – cada instituição e cada indivíduo – cumprem papéis determinados e existem em função do todo. A ‘liga’ que une esses diferentes componentes, tornando a sociedade possível, é o que ele chama de solidariedade. Nas sociedades mais simples e mais homogêneas há uma integração equilibrada entre as partes porque elas diferem muito pouco entre si (...). Esse tipo de arranjo social, característico das sociedades pré-capitalistas, sofreu uma mudança importante quando, paralelamente ao aumento populacional, ocorreu um incremento das comunicações e das trocas de mercadorias e ideias entre as pessoas (...)”. (BOMENY, Helena et al. *Tempos modernos, tempos de sociologia*. São Paulo: Editora do Brasil, 2013, p. 77 e 78). Considerando o texto e conhecimentos sobre o tema citado, assinale o que for **correto**.

- 01) Durkheim se preocupa com o tema da divisão do trabalho social, processo presente em todas as sociedades humanas.
- 02) A noção de integração é central no pensamento de Durkheim. Ela se faz presente no ambiente de trabalho, nas relações familiares ou no próprio Estado.

- 04) Para Durkheim, a vida social não gera uma vida moral. Esta seria expressão de fenômenos puramente psicológicos; portanto, não seria objeto de estudos da sociologia.
- 08) Durkheim define que os agrupamentos humanos, independentemente de sua variedade populacional, cultural ou social, são regidos por semelhantes formas de solidariedade.
- 16) Os processos educativos estão ausentes do pensamento de Durkheim. Para ele, os modos de aprendizagem são uma extensão da vida biológica.

Questão 03

O conto “Negrinha”, escrito por Monteiro Lobato, publicado em 1920, narra a história de uma pobre órfã, menina negra, de sete anos de idade, criada por uma rica senhora branca, a qual sente imenso prazer em aplicar-lhe constantemente surras e castigos corporais.

“A excelente dona Inácia era mestra na arte de judiar de crianças. Vinha da escravidão, fora senhora de escravos – e daquelas ferozes, amigas de ouvir cantar o bolo e estalar o bacalhau. Nunca se afizera ao regime novo – essa indecência de negro igual a branco e qualquer coisinha: a polfícia! ‘Qualquer coisinha’: uma mucama assada ao forno porque se engraçou dela o senhor; uma novena de relho porque disse: ‘Como é ruim, a sinhá!’...”

O 13 de maio tirou-lhe das mãos o azorrague, mas não lhe tirou da alma a gana. Conservava Negrinha em casa como remédio para os frenesis. Inocente derivativo:

— Ai! Como alivia a gente uma boa roda de cocres bem fincados!...” (LOBATO, Monteiro. *Negrinha*. São Paulo: Brasiliense, 1985, p. 4 e 5). Considerando a narrativa acima e conhecimentos sobre preconceito, discriminação e exclusão social no Brasil, assinale a(s) alternativa(s) **correta(s)**.

- 01) O conto, publicado cerca de três décadas após a instauração legal do trabalho livre, evidencia a persistência de uma mentalidade escravocrata na sociedade brasileira, com a manutenção de relações marcadas pela violência, pelo sentimento de posse e a exclusão de direitos em relação à população negra.
- 02) A integração do negro na sociedade de classes, ocorrida principalmente após o desenvolvimento político e econômico brasileiro, durante a década de 1950, aconteceu de tal forma a criar condições mais igualitárias de participação dessa população no sistema de competição capitalista, rompendo com a desigualdade originalmente imposta pelo escravismo no Brasil.
- 04) Esse conto usa a ironia como recurso para evidenciar as relações de abuso, agressão e violência sofridas pela população negra no Brasil mesmo após o fim da escravidão.
- 08) O preconceito, baseado no princípio que a cor de pele fundamenta diferenças profundas entre as pessoas, é um fenômeno social que pode se expressar tanto a partir da restrição do acesso a vagas de trabalho quanto por meio de formas de violência interpessoal, de caráter físico ou psicológico.
- 16) O Brasil é um país onde predomina a chamada “democracia racial” e, portanto, não faz sentido discutir problemas de racismo, a não ser em textos de ficção.

Questão 04

“A conclusão geral a que cheguei e que, uma vez adquirida, serviu de fio condutor de meus estudos, pode formular-se resumidamente assim: na produção social de sua existência, os homens estabelecem relações determinadas, necessárias, independentes de sua vontade, relações de produção que correspondem a um determinado grau de desenvolvimento das forças produtivas materiais. O conjunto dessas relações de produção constitui a estrutura econômica da sociedade, a base concreta sobre a qual se eleva uma superestrutura jurídica e política à qual correspondem determinadas formas de consciência social. O modo de produção da vida material condiciona o desenvolvimento da vida social, política e intelectual em geral”. (MARX, Karl. Prefácio a Contribuição à crítica da economia política. In BOTELHO, André (org) *Essencial sociologia*. São Paulo: Penguin Classics/Cia. das Letras, 2013, p. 35). Considerando o texto acima e conhecimentos sobre o tema, assinale o que for **correto**.

- 01) São as relações políticas e jurídicas que determinam a organização das formas produtivas e a estrutura econômica da sociedade.
- 02) O principal fundamento do conflito social é o salário. Acordos capazes de manter aumentos salariais constantes levariam à superação da luta de classes.
- 04) As relações sociais estabelecidas no mundo produtivo capitalista são determinadas pela liberdade, pela qualificação e pela empregabilidade do trabalhador.
- 08) O desenvolvimento das forças produtivas transforma as relações sociais existentes e abre caminho para o surgimento de processos de revolução social.
- 16) Ampliar o acesso ao consumo é uma forma eficiente de alterar as relações de poder existentes no interior da sociedade capitalista.

Questão 05

Aconteceu em Palmas, no Tocantins, entre os dias 23 de outubro e 01 de novembro de 2015, a primeira edição dos Jogos Mundiais dos Povos Indígenas, que reuniu cerca de dois mil atletas de diferentes etnias e de mais de 20 países. Considerando esse evento e conhecimentos sobre a temática do etnocentrismo, relativismo e diversidade cultural, assinale a(s) alternativa(s) **correta(s)**.

- 01) A organização dos jogos como um evento mundial evidencia a descaracterização das práticas tradicionais indígenas, uma vez que não faz parte dessas culturas o encontro com diferentes etnias.
- 02) Todo jogo, indígena ou não, ao estabelecer regras entre o que é permitido ou proibido num processo de interação social, constitui-se como um sistema simbólico e cultural.
- 04) Os jogos são práticas culturais que também se expressam por meio de técnicas corporais, ou seja, são construções coletivas manifestadas nas expressões, nos gestos e nas habilidades do corpo humano.
- 08) Eventos como esse incentivam as populações indígenas a superarem sua condição primitiva original e migrarem rumo a formas civilizadas de socialização, como o esporte e a competição, por exemplo.

- 16) Partindo do princípio de que é possível, a qualquer grupo humano, assimilar e reinventar formas culturais produzidas por outras sociedades, pode-se considerar que os Jogos Mundiais dos Povos Indígenas não têm para seus participantes significados idênticos aos que genericamente são atribuídos por nossa sociedade à Copa do Mundo ou às Olimpíadas. Aliás, a Copa do Mundo, por exemplo, não têm o mesmo significado para brasileiros, ingleses, coreanos ou sul-africanos.

Questão 06

“A dominação, ou seja, a probabilidade de encontrar obediência a um determinado comando, pode fundar-se em diversos motivos de submissão. Pode depender diretamente de uma situação de interesses, ou seja, de considerações utilitárias de vantagens e inconvenientes por parte daquele que obedece. Pode também depender de mero ‘costume’, do hábito obtuso de um comportamento inveterado. Ou pode fundar-se, finalmente, no puro afeto, na mera inclinação pessoal do dominado. Não obstante, a dominação que repousasse apenas nesses fundamentos seria relativamente instável. Nas relações entre dominantes e dominados, por outro lado, a dominação costuma apoiar-se internamente em *bases jurídicas*, nas quais se funda a ‘legitimidade’, e o abalo dessa crença na legitimidade costuma acarretar consequências de grande alcance.” (WEBER, Max. Os três tipos puros de dominação legítima. IN: CASTRO, Celso. *Textos básicos de sociologia*. Rio de Janeiro: Zahar, 2014, p.58). Considerando o texto e conhecimentos sobre o conceito de dominação de Max Weber, assinale o que for **correto**.

- 01) A obediência é uma força coercitiva que se impõe sobre os indivíduos como uma forma de lei natural que assegura a perpetuação histórica das formas de dominação.
- 02) As ações sociais orientadas pela obediência à tradição são as que melhor caracterizam as relações de dominação na sociedade moderna.
- 04) A racionalidade jurídica expressa a forma mais elevada de pensamento humano; portanto, é raramente questionada pelos indivíduos.
- 08) A dominação é uma relação social, portanto envolve ações sociais recíprocas entre dominantes e dominados.
- 16) As ações humanas são orientadas por diversas motivações e finalidades que envolvem tanto relações de afeto quanto cálculos que avaliam ganhos e perdas de determinadas atitudes.

Questão 07

“Quando um espaço contendo muitos objetos é iluminado por luzes de diversas cores vindas de várias fontes, obtemos diferentes imagens, cada uma colocando em destaque certos contornos e formas. De maneira análoga, é isso que acontece com o campo científico: os pressupostos teóricos iluminam de modo peculiar a realidade, resultando diferentes níveis de abordagem e modelos teóricos particulares”. (COSTA, Cristina. *Sociologia: introdução à ciência da sociedade*. São Paulo: Moderna, 2010, p. 60). Considerando o texto e conhecimentos sobre o tema citado, assinale o que for **correto**.

- 01) O uso inadequado de metodologias de investigação científica gera modelos teóricos divergentes nas ciências sociais, falha essa que será provavelmente corrigida com o uso cada vez mais frequente de computadores e *softwares* de análises de dados na pesquisa social.
- 02) Em nosso cotidiano, o conhecimento científico e o senso comum se complementam nas formulações que elaboramos sobre a própria vida e o mundo que nos cerca.
- 04) Existem diversas escolas, tendências e formulações teóricas sociológicas que coexistem e consistem nessa ampla e diversificada forma de conhecimento ao qual chamamos academicamente de sociologia.
- 08) A pluralidade de ideias é algo desejável na ciência pois ela cria uma dinâmica de debates, confrontos e distinções que estimula a formulação e a reinvenção constante dos fundamentos do pensamento científico.
- 16) Os modelos teóricos, ao destacarem distintos aspectos da realidade social, acabam por se tornar insuficientes na construção de uma compreensão coletiva sobre a sociedade.

Questão 08

“Quando deixei a casa de meus pais, fui morar em uma república de rapazes em São Leopoldo. Lá, todos eram obrigados a dividir as tarefas domésticas. Graças a essa experiência, anos depois, já em Recife, minha companheira e eu pudemos estabelecer um novo arranjo na divisão do trabalho doméstico, arranjo esse fora dos padrões dominantes em que cabe aos homens o exercício das atividades do domínio público e às mulheres as atividades domésticas. A participação de minha companheira em alguns movimentos sociais, incluindo o movimento feminista, também teve papel decisivo na maneira como tentamos educar nossos filhos. Certamente, a experiência deles tem sido diferente da minha e das gerações anteriores. Sei que isso não significa uma superação de todos os traços culturais que sinalizam para a desigualdade de gênero, mas já avançamos muito em relação às circunstâncias vivenciadas pelos meus pais, avós e, de maneira geral, pelos homens que ainda esperam ser servidos pelas mulheres da casa.” (BRYM, Robert et al. *Sociologia: sua bússola para um novo mundo*. São Paulo: Thomson Learning, 2006, p. 281 e 282). A partir do relato acima, escrito pelo sociólogo Remo Mutzenberg como parte de sua história de vida, assinale a(s) alternativa(s) **correta(s)**.

- 01) Apesar de a divisão social do trabalho ter atingido altíssimos graus de especialização em nossa sociedade, a realização das tarefas domésticas continua concentrada no trabalho feminino.

- 02) A discussão sobre as questões de ordem privada, como as relações conjugais e o cuidado dos filhos, não integram a pauta do movimento feminista, que tem um caráter de reivindicações concentradas na conquista de direitos políticos para as mulheres.
- 04) A participação das mulheres no mercado de trabalho, no último século, é marcada por avanços e conquistas. Contudo, a persistência das desigualdades de gênero se manifesta nos menores salários pagos às mulheres, na dupla ou tripla jornada exercida por elas e na vulnerabilidade às atitudes de assédio moral e de assédio sexual.
- 08) A identificação clara de atribuição de tarefas para cada um dos sexos determina que as crianças identifiquem as regras normais e naturais dessa divisão.
- 16) A família patriarcal, aquela que fundamenta sua autoridade na figura masculina, é um modelo que se associa ao processo de colonização do Brasil e guarda, para além das dimensões de afinidade ou de solidariedade familiar, características econômicas e políticas.

Questão 09

Sobre a formação e a transformação dos Estados nacionais modernos, assinale a(s) alternativa(s) **correta(s)**.

- 01) O Estado nacional moderno se constitui a partir da tripartição dos poderes. Contudo, em cada caso, Estado e sociedade civil constroem relações distintas entre si em função do estabelecimento de diferentes graus de controle e de participação. Tais diferenças podem ser observadas, por exemplo, em relação aos padrões de financiamento das campanhas eleitorais, no sistema de voto em lista fechada para os cargos legislativos ou no voto distrital.
- 02) O fenômeno da globalização extingue a importância do Estado nacional ao integrar mercados, facilitar o deslocamento de mão de obra, integrar continentes e assimilar tecnologia da informação.
- 04) Nos sistemas democráticos, todos os grupos sociais são igualmente representados pelos partidos políticos os quais, por sua vez, têm condições iguais de se eleger, desde que decidam participar do jogo eleitoral e aceitar suas regras.
- 08) O financiamento privado das campanhas eleitorais nos Estados democráticos favorece mecanismos de barganha e de corrupção desse próprio Estado.
- 16) Pelas características da organização política brasileira, para governar a figura presidencial eleita precisa formar alianças entre vários partidos, com o objetivo de aprovar seus projetos junto ao Poder Legislativo.

Questão 10

Sobre os temas de comunicação e tecnologia, assinale o que for **correto** em relação às TICs (Tecnologias de Informação e Comunicação).

- 01) Alfabetização digital é uma expressão associada às habilidades e à capacidade de um indivíduo para usufruir, compreender e integrar um cotidiano permeado pelas TICs.
- 02) O investimento do poder público no oferecimento de serviços informatizados, diretamente acessados pelos cidadãos, tais como a impressão de guias de pagamento de fundo de garantia para trabalhadores domésticos, declaração de imposto de renda ou agendamento para emissão de passaportes, são exemplos do entrelaçamento das TICs com a democratização dos serviços governamentais.
- 04) A rede mundial de computadores, chamada de web, abriga redes de relacionamento que permitem a identificação e o reconhecimento de diferentes comunidades de interesses afins, como as de fãs de séries televisivas.
- 08) A leitura e a escrita são habilidades superadas e descartadas no uso das TICs uma vez que estas se fundamentam em habilidades de expressão predominantemente audiovisuais.
- 16) Embora significativas nas formas de lazer e de interação social, as TICs exercem pouco impacto nas formas de organização social do trabalho, que permanecem, principalmente num país atrasado como o Brasil, baseadas em formas pré-industriais de produção.

Questão 11

Em nosso cotidiano, diversos sentidos são associados à palavra cultura. Ela pode se referir ao cultivo da agricultura, às produções artísticas ou à educação formal e escolarizada. Sobre o conceito de cultura para as ciências sociais, assinale o que for **correto**.

- 01) Cultura designa um conjunto de conhecimentos, crenças e hábitos com os quais um agrupamento humano se identifica e se distingue de outros grupos.
- 02) A criação de museus, a valorização de acontecimentos históricos específicos, a composição de hinos e o reconhecimento de tradições populares são estratégias importantes na formulação de uma cultura nacional, isto é, de um sentimento de pertencimento a uma população e a um território específico.
- 04) Existem formas ideais humanas que todas as sociedades devem alcançar antes de serem consideradas dotadas de cultura, como, por exemplo, o desenvolvimento de escrita.
- 08) São culturais os traços de comportamento que obedecem a um padrão específico de racionalidade e se afastam progressivamente de atitudes marcadas pela expressão intensa de emoções e manifestações de ordem fisiológica, psicológica e sentimental.
- 16) A cultura é um conjunto harmônico de tendências coletivas. A manifestação de conflitos e disputas simbólicas no espaço social promove a desintegração desse conjunto e o conseqüente processo de aculturação social.

Questão 12

Sobre o tema Movimentos Sociais e Participação Política, assinale o que for **correto**.

- 01) Os movimentos sociais exercem papel importante na tarefa de exigir do Estado o reconhecimento de direitos de grupos minoritários e a redistribuição de recursos econômicos que minimizem as injustiças sociais.
- 02) Movimentos sociais e partidos políticos têm a mesma tarefa na ordem democrática. Ambos disputam o poder e o controle do Estado.
- 04) Os movimentos sociais, por mais distintas que sejam as suas reivindicações, utilizam todos um mesmo repertório, ou seja, as mesmas práticas de ação.
- 08) Mobilizações com ajuda da internet são formas de ativismo que escapam das formas legítimas de participação reconhecidas nas sociedades democráticas.
- 16) O voto constitui o único instrumento legítimo de participação política nas democracias representativas.

Questão 13

Sobre as condições de surgimento do pensamento sociológico, assinale o que for **correto**.

- 01) O desenvolvimento de um pensamento científico sobre a sociedade surge em fins do século XVIII, na Europa, como resposta às questões sociais que surgiram em decorrência dos processos de revolução burguesa.
- 02) Uma das principais ambições da sociologia, em seus primórdios, foi criar uma concepção teológica da história humana, encontrando argumentos lógicos e racionais que comprovassem os efeitos da ação divina sobre a vida social.
- 04) O encontro com as populações ameríndias, os relatos que os viajantes europeus fizeram sobre a América e os conflitos originários desse encontro foram elementos centrais para o desenvolvimento de um pensamento específico sobre o "outro", o não europeu, que se tornou posteriormente alguns dos fundamentos da antropologia social.
- 08) O fenômeno da desigualdade social, discutido na sociologia por meio do conceito de estratificação social, é um tema presente no pensamento clássico e permanece como um dos principais problemas que desafiam as concepções contemporâneas das ciências sociais.
- 16) Marx jamais reivindicou o reconhecimento como sociólogo. No entanto, seus escritos, produzidos em meados do século XIX, tornaram-se textos centrais dos pensamentos político e social elaborados pela sociologia nos séculos XX e XXI.

Questão 14

Sobre a instituição familiar é **correto** afirmar:

- 01) A palavra família é usada para designar grupos bastante distintos, que vão além da estrutura nuclear composta pelas figuras paterna e materna cuidadoras dos filhos biologicamente gerados.
- 02) O reconhecimento da diversidade familiar pela lei e pelo Estado garante uma ampliação dos direitos de beneficiários de pensão, divisão de bens, adoção e herança.
- 04) A desvinculação da noção de família e de parentesco das determinações consanguíneas permite a formulação de pautas de reivindicação política associadas ao feminismo e à conquista de direitos dos homossexuais.
- 08) A definição de família se dá por meio de uma lógica de classificação social, dinâmica e variada, como já apontou o antropólogo Claude Lévi-Strauss.
- 16) O modelo hegemônico de família existente no mundo ocidental está prestes a desaparecer como instituição social, devido aos ataques morais sofridos nas últimas décadas.

Questão 15

“Conforme destaca Eduardo Assad, pesquisador da Embrapa Informática Agropecuária, a quantidade de dados atualmente disponível para a agricultura é muito grande, e processá-los corretamente permite que o agricultor tome decisões menos arriscadas e, conseqüentemente, com maior probabilidade de acerto. (...) No entanto, como aponta Assad, atualmente, no Brasil, ainda se tem a visão de que big data na agricultura se restringe a conjuntos de dados de altíssima resolução levantados dentro de uma propriedade (...). Outro dogma é achar que big data só serve para a grande produção”. (MEDEIROS, Carolina. As novas tecnologias em uso na agricultura: integrar dados para produzir com eficiência. In *ComCiência* – Revista Eletrônica de Jornalismo Científico, nº. 170, 10/07/2015) [Disponível em <www.comciencia.br>. Acesso em 13 de novembro de 2015.] Considerando o texto acima e conhecimentos sobre meio ambiente e desenvolvimento, assinale o que for **correto**.

- 01) O uso de dados informacionais computadorizados na produção agrícola pode gerar produtos de melhor qualidade nutritiva e maior potencial mercadológico.
- 02) O número elevado de dados disponível atualmente sobre as condições de solo, clima, uso de fertilizantes, e outras informações referentes à agricultura exigem um processamento complexo disponível apenas para grandes empresas produtoras de insumos.
- 04) O uso de dados informacionais aplicados à agricultura tem o potencial de reduzir os riscos de plantio das unidades familiares e de pequenos produtores rurais, tornando-os menos vulneráveis diante das intempéries climáticas.
- 08) Um dos potenciais da agricultura de precisão é sua utilização com finalidades de preservação ambiental pois ela gera conhecimentos capazes de serem revertidos em formas menos agressivas de exploração dos ambientes de plantio.
- 16) A possibilidade de entrada de tecnologias de informação no campo evidencia o caráter potencialmente modernizador da produção agrícola contemporânea.

Questão 16

Sobre as ações de políticas públicas é **correto** afirmar:

- 01) Por meio dessas ações o Estado intervém em diferentes setores da sociedade.
- 02) A agricultura, a pecuária e a indústria não são áreas contempladas por tais políticas.
- 04) Elas podem assumir o caráter de políticas sociais quando se voltam ao combate à pobreza e ao provimento de moradias populares.
- 08) Elas atendem integralmente os interesses do conjunto da população e são pouco permeáveis às pressões de grupos econômicos organizados.
- 16) A capacitação técnica, a elaboração de projetos qualificados, a parceria com instituições de pesquisa e a formulação de indicadores de avaliação são algumas das estratégias buscadas na formulação de políticas públicas no Brasil.

Questão 17

“Lápis, caderno, chiclete, pião

Sol, bicicleta, skate, calção

Esconderijo, avião, correria, tambor

Gritaria, jardim, confusão

(...)

Criança não trabalha, criança dá trabalho

Criança não trabalha.

(ANTUNES, Arnaldo; TATIT, Paulo. Criança não trabalha. Canção gravada pelo grupo Palavra Cantada).

Considerando o trecho transcrito e conhecimentos sobre os temas direito e cidadania, assinale o que for **correto**.

- 01) A existência de leis específicas de direitos das crianças e jovens expressa o reconhecimento da individualidade desses sujeitos sociais e, portanto, da sua liberdade.
- 02) A restrição e regulação da publicidade direcionada ao público infantil na televisão e o estabelecimento de indicações de programas apropriados a certas faixas etárias minimizam o direito assegurado às crianças de brincarem e se divertirem.
- 04) Ao afirmar que “criança não trabalha, criança dá trabalho, a canção enfatiza a responsabilidade dos pais, da escola e da sociedade na garantia dos direitos básicos das crianças; por exemplo, o de combate ao trabalho infantil.
- 08) A restrição à contratação de crianças e jovens até 16 anos pelo mercado de trabalho afeta o desenvolvimento econômico do país e eleva os índices oficiais de desemprego.
- 16) As mortes violentas da população infantil no Brasil são provocadas, em grande parte, pelas próprias disputas e brigas entre crianças e jovens; daí a necessidade de redução da maioria penal no país.

Questão 18

“Voltem pra Cuba!” A socióloga Roberta Peres assustou-se com o grito vindo de um passageiro de um carro cinza que passava em frente à Missão Paz, instituição religiosa que atende migrantes, imigrantes e refugiados recém-chegados à cidade de São Paulo. O haitiano que ela entrevistava – um estudante de engenharia que interrompeu o curso porque sua universidade fora destruída pelo terremoto de 2010 no Haiti – não entendeu a situação, já que conversavam em inglês. Era o início de 2014, auge da chegada de haitianos à capital paulista. A hostilidade cresceu nos meses seguintes. No sábado, 1º de agosto de 2015, seis haitianos foram baleados com espingarda de chumbinho na rua do Glicério e na escadaria da paróquia Nossa Senhora da Paz, que abriga a Missão Paz”. (FIORAVANTE, Carlos. As raízes da resistência. *Revista Fapesp*, ed. 236, outubro 2015, p.16. Disponível em <www.revistapesquisafapesp.com.br>. Acesso em 13 de novembro de 2015). Considerando o texto acima e conhecimentos sobre o tema das desigualdades sociais, assinale o que for **correto**.

- 01) As recentes ondas de imigração trazem estrangeiros com baixa qualificação educacional, daí a razão pela qual eles se fixam em ocupações de baixa remuneração no Brasil, como as da indústria agropecuária.
- 02) As reações de hostilidade e violência em relação aos novos imigrantes, como os haitianos, contradizem a ideia do brasileiro como povo hospitaleiro, pacífico e amigável.
- 04) Instituições religiosas têm oferecido importante apoio para o acolhimento de imigrantes recém-chegados ao Brasil.
- 08) As ondas recentes de imigração mundial são a consequência da implantação de regimes comunistas, verificadas nos últimos anos em diversas partes do globo.
- 16) A agilização e a simplificação dos processos burocráticos na liberação de documentos e a abertura de contas bancárias são medidas que garantem o mínimo de estabilidade aos imigrantes, e podem ser consideradas ações mínimas de garantias aos direitos humanos.

Questão 19

Sobre o conceito de trabalho, assinale o que for **correto**.

- 01) Em todos os tempos históricos, o trabalho serviu para atender às necessidades sociais, econômicas, políticas e culturais dos agrupamentos humanos.
- 02) A escravidão esteve ausente das sociedades ocidentais em eras históricas antigas e somente foi incorporada na produção econômica de tais sociedades com o desenvolvimento da agricultura na Idade Média.
- 04) Para Durkheim, o trabalho é a única forma social na qual as relações de coerção estão ausentes.
- 08) Para Marx, a divisão da sociedade em classes no capitalismo é definida pela posição ocupada pelos indivíduos no processo produtivo.
- 16) Weber argumenta que a mudança nos valores surgidos com o protestantismo criou a predisposição ao trabalho como possibilidade de salvação espiritual.

Questão 20

“Uma das discussões sociológicas relacionadas aos problemas socioambientais se desenvolveu no debate sobre meio ambiente e sustentabilidade: a questão da fome e da segurança alimentar. O tema da superação da fome e da pobreza também trouxe à tona uma discussão sobre o modelo de desenvolvimento associado ao capitalismo. A ideia difundida no século XIX de que a fome e a pobreza seriam resultado de uma produção de alimentos insuficiente em relação ao crescimento populacional foi criticada e superada ao longo do século XX” (VÁRIOS AUTORES. *Sociologia em movimento*. São Paulo: Moderna, 2015, p.371). Considerando o texto citado e conhecimentos sobre a temática do meio ambiente e desenvolvimento, assinale o que for **correto**.

- 01) A produção de alimentos orgânicos e as políticas de soberania alimentar são mantidas mundialmente pelas grandes empresas mundiais produtoras de grãos e insumos agrícolas.
- 02) O desenvolvimento capitalista garantiu a superação da fome e da pobreza em nível mundial.
- 04) A manutenção de reservas territoriais ocupadas por diferentes etnias indígenas é responsável pela baixa produção de alimentos no Brasil.
- 08) Políticas públicas voltadas para a redistribuição de recursos econômicos, como o Programa Bolsa Família, no Brasil, são aliadas importantes das políticas mundiais de soberania alimentar.
- 16) O alimento é um direito humano e não apenas uma mercadoria comum, ou seja, o acesso aos produtos alimentícios não deve estar sujeito às regras econômicas voltadas ao lucro mas sobretudo a princípios básicos de garantia da vida humana.