

## Prova 3 – História

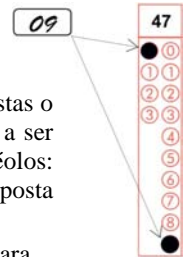
Nº DE ORDEM:

Nº DE INSCRIÇÃO:

NOME DO CANDIDATO:

### INSTRUÇÕES PARA A REALIZAÇÃO DA PROVA

1. Confira os campos Nº DE ORDEM, Nº DE INSCRIÇÃO e NOME, que constam na etiqueta fixada em sua carteira.
2. Confira se o número do gabarito deste caderno corresponde ao número constante na etiqueta fixada em sua carteira. Se houver divergência, avise imediatamente o fiscal.
3. **É proibido folhear o Caderno de Questões antes do sinal, às 9 horas.**
4. Após o sinal, confira se este caderno contém 40 questões objetivas e/ou qualquer tipo de defeito. Qualquer problema avise imediatamente o fiscal.
5. Durante a realização da prova é proibido o uso de dicionário, de calculadora eletrônica, bem como o uso de boné, de óculos de sol, de gorro, de turbante ou similares, de relógio, de celulares, de bips, de aparelhos de surdez, de MP3 *player* ou de aparelhos similares. É proibida ainda a consulta a qualquer material adicional.
6. A comunicação ou o trânsito de qualquer material entre os candidatos é proibido. A comunicação, se necessária, somente poderá ser estabelecida por intermédio dos fiscais.
7. O tempo mínimo de permanência na sala é de duas horas e meia, após o início da prova.
8. No tempo destinado a esta prova (4 horas), está incluído o de preenchimento da Folha de Respostas.
9. Preenchimento da Folha de Respostas: No caso de questão com apenas uma alternativa correta, lance na Folha de Respostas o número correspondente a essa alternativa correta. No caso de questão com mais de uma alternativa correta, a resposta a ser lançada corresponde à soma dessas alternativas corretas. Em qualquer caso o candidato deve preencher sempre dois alvéolos: um na coluna das dezenas e um na coluna das unidades, conforme o exemplo (do segundo caso) ao lado: questão 47, resposta 09 (soma, no exemplo, das alternativas corretas, 01 e 08).
10. **ATENÇÃO:** não rabisque nem faça anotações sobre o código de barras da Folha de Respostas. Mantenha-o “limpo” para leitura óptica eficiente e segura.
11. Se desejar ter acesso ao seu desempenho, transcreva as respostas deste caderno no “Rascunho para Anotação das Respostas” (nesta folha, abaixo) e destaque-o na linha pontilhada, para recebê-lo hoje, ao término da prova, no horário das 13h15min às 13h30min, mediante apresentação do documento de identificação. Após esse período, não haverá devolução, ou seja, esse “Rascunho para Anotação das Respostas” não será devolvido.
12. Ao término da prova, levante o braço e aguarde atendimento. Entregue ao fiscal este caderno, a Folha de Respostas e o Rascunho para Anotação das Respostas.
13. A desobediência a qualquer uma das determinações dos fiscais poderá implicar a anulação da sua prova.
14. São de responsabilidade única do candidato a leitura e a conferência de todas as informações contidas no Caderno de Questões e na Folha de Respostas.



Corte na linha pontilhada.

### RASCUNHO PARA ANOTAÇÃO DAS RESPOSTAS – PROVA 3 – VERÃO 2015

Nº DE ORDEM:

NOME:

|    |    |    |    |    |    |    |    |    |    |    |    |    |    |    |    |    |    |    |    |
|----|----|----|----|----|----|----|----|----|----|----|----|----|----|----|----|----|----|----|----|
| 01 | 02 | 03 | 04 | 05 | 06 | 07 | 08 | 09 | 10 | 11 | 12 | 13 | 14 | 15 | 16 | 17 | 18 | 19 | 20 |
|    |    |    |    |    |    |    |    |    |    |    |    |    |    |    |    |    |    |    |    |
| 01 | 02 | 03 | 04 | 05 | 06 | 07 | 08 | 09 | 10 | 11 | 12 | 13 | 14 | 15 | 16 | 17 | 18 | 19 | 20 |
|    |    |    |    |    |    |    |    |    |    |    |    |    |    |    |    |    |    |    |    |



UEM – Comissão Central do Vestibular Unificado

# HISTÓRIA

## Questão 01

Sobre a história romana, na Antiguidade Clássica, assinale a(s) alternativa(s) **correta(s)**.

- 01) Os escravos romanos eram, normalmente, oriundos das populações derrotadas em guerras, considerados instrumentos de trabalho e sem direito político. A escravidão foi adquirindo importância com a expansão territorial do período republicano.
- 02) Segundo a obra *Eneida*, do poeta Virgílio, Roma teria sido fundada pelos filhos de Enéias, príncipe troiano, que fugiu de sua cidade, destruída pelos gregos, chegou ao Lácio e se casou com a filha de um rei latino.
- 04) Diferentemente dos gregos, que eram politeístas, o monoteísmo religioso dos romanos, que se originou no período monárquico, facilitou a ampla disseminação do cristianismo.
- 08) Com o final da Monarquia, a Oligarquia Patrícia consolidou sua hegemonia por meio do Senado, principal órgão da República.
- 16) Durante as lutas civis, no século II a.C., Tibério Graco denunciou o empobrecimento dos pequenos camponeses, afirmando que os homens que combatiam e morriam por Roma, embora fossem chamados de senhores do mundo, não tinham “um único torrão de terra que fosse seu”.

## Questão 02

Em 1684 eclodiu no Maranhão a Revolta de Beckman. A respeito desta revolta, assinale a(s) alternativa(s) **correta(s)**.

- 01) A Revolta de Beckman foi uma tentativa de o Estado do Maranhão e o do Grão Pará se tornarem independentes de Portugal.
- 02) O estopim do conflito foi a elevação de Imperatriz, em 1683, à categoria de vila, por meio de uma Carta Régia. Os senhores de engenho que viviam em São Luís não aceitaram a medida, pois isso significava uma diminuição de seus poderes.
- 04) A Revolta relaciona-se à criação, por parte da Coroa Portuguesa, da Companhia de Comércio do Estado do Maranhão, com o objetivo de promover o desenvolvimento daquela região.
- 08) A Companhia de Comércio do Estado do Maranhão deveria fornecer ao Maranhão ferramentas, utensílios, gêneros de consumo e escravos, no entanto não conseguiu estabelecer um comércio regular na região.
- 16) No contexto da revolta, os jesuítas, contrários à escravização dos índios pelos moradores do Maranhão, foram expulsos pelos revoltosos.

## Questão 03

Sobre a ocupação e colonização dos Estados Unidos pela Inglaterra, é **correto** afirmar que:

- 01) O primeiro grande grupo de ingleses que chegou à América para iniciar a colonização tornou-se conhecido como os “pais peregrinos”. Eles eram puritanos e fugiam das perseguições religiosas que ocorriam na Inglaterra no início do século XVII.
- 02) Uma das mais importantes relações comerciais das colônias inglesas com o exterior era chamada de comércio triangular, assim entendido: a) os comerciantes das colônias do norte compravam açúcar, melão e rum dos fazendeiros do Caribe; b) depois trocavam essas mercadorias por escravos, na África; c) por fim, traziam os escravos para a América, os quais, por sua vez, eram vendidos para as colônias do sul e para as colônias do Caribe.
- 04) A colônia de Massachusetts foi fundada pelos *quakers*, sob a liderança de William Pen. Os *quakers* eram pessoas extremamente violentas e defendiam o capitalismo industrial.
- 08) As colônias do sul utilizavam um sistema agrícola denominado *plantation* que tinha como base de produção a grande propriedade rural, a monocultura destinada à exportação e o uso de mão de obra escrava.
- 16) Em 1767 foi publicada a Lei *Tomnshed*, que proibia a circulação de pessoas, fossem inglesas, fossem americanas, entre as treze colônias. Essa medida gerou muitos conflitos sociais, inclusive a chamada Guerra de Secessão.

## Questão 04

Ao longo do século XVIII, a mineração se tornou uma das atividades econômicas mais importantes no Brasil. A mineração impactou não apenas o mundo americano, mas também Portugal e mesmo a Europa. A esse respeito, assinale a(s) alternativa(s) **correta(s)**.

- 01) Comparada à sociedade que se construiu no Nordeste do Brasil, a sociedade mineradora era mais urbana, mais complexa que aquela e apresentava uma maior mobilidade social.
- 02) A região das minas gerais tornou-se, com o tempo, um grande mercado consumidor e de trabalho para pedreiros, carpinteiros, marceneiros e demais profissionais necessários em áreas urbanas.
- 04) Um dos grandes problemas da mineração foi o contrabando realizado pelos jesuítas em seus “santos do pau oco”. A persistência desta atividade ilícita levou o Marques de Pombal a expulsar os jesuítas do Brasil em meados do século XVIII.
- 08) As características da mineração no Brasil possibilitavam a ação de mineradores de poucos recursos, que trabalhavam isoladamente ou com alguns escravos nas “faisqueiras”.
- 16) O contínuo crescimento do número de escravos nas minas ao longo de todo o século XVIII alimentou o sentimento antiescravista no Brasil e se tornou o principal motivador da Inconfidência Mineira.

**Questão 05**

Sobre a Guerra do Paraguai (1864-1870) é **correto** afirmar que:

- 01) O Paraguai, no século XIX, destoava dos demais países latino-americanos, por ter alcançado um certo progresso econômico após a sua independência (1811), por ter erradicado o analfabetismo e por ter inaugurado um setor industrial importante, com diversas siderurgias, estradas de ferro e um eficiente sistema de telégrafo.
- 02) Entre as causas principais para o início da guerra estão as decisões de Francisco Solano Lopez (presidente do Paraguai na época) de romper relações diplomáticas com o Brasil, invadir o estado do Mato Grosso e o norte da Argentina, além de aprisionar o navio brasileiro Marquês de Olinda, que navegava pelo rio Paraguai.
- 04) A Tríplice Aliança era formada pelos Estados Unidos, pela Inglaterra e pela França, para dar apoios financeiro e logístico aos países que estavam em guerra contra o Paraguai.
- 08) Para aumentar os contingentes de soldados que participavam da guerra, o governo brasileiro convocou os imigrantes suíços e alemães que viviam no Brasil, por eles terem grande experiência a respeito de guerras. No entanto, eles se recusaram a participar do conflito. Tal ato ficou conhecido como a Revolta de Ibicaba, em homenagem à cidade paulista do mesmo nome, que tinha grande presença desses imigrantes.
- 16) A guerra devastou o território paraguaio, desestruturando a sua economia e causando a morte de aproximadamente 300 mil pessoas, número que só foi menor, nos países americanos, do que as perdas humanas da guerra de Secessão, nos Estados Unidos.

**Questão 06**

No final do século XIX e no início do século XX, algumas regiões do Brasil passaram por um importante processo de modernização. Com o fim do trabalho escravo, acelerou-se a nossa incipiente industrialização e algumas cidades, como o Rio de Janeiro, foram reurbanizadas. No entanto, para a maioria da população, a modernização não trouxe melhores condições de vida. Nas cidades, os grupos excluídos da modernização reagiram por meio de revoltas, agitações, greves. No campo, a reação tomou a forma de movimentos messiânicos ou de banditismo social. Sobre este contexto histórico, assinale o que for **correto**.

- 01) A revolta da vacina foi um movimento contra lei aprovada no Congresso brasileiro, que tornava obrigatória a vacinação contra a varíola. Uma das principais consequências dessa revolta foi a quase deposição do presidente Rodrigues Alves, que só permaneceu no cargo devido à intervenção do Exército e da Marinha, que reprimiram os revoltosos.
- 02) Na Bahia, a conjuração baiana foi uma revolta de escravos que não conseguiram emprego nas fábricas. Essa revolta tinha um caráter eminentemente trabalhista e ganhou apoio das elites locais.
- 04) As revoltas de Canudos e do Contestado foram os dois principais movimentos messiânicos que ocorreram no campo.
- 08) A luta dos trabalhadores imigrantes italianos contra a violência e os maus tratos que eles sofriam nas fazendas de café do estado de São Paulo ficou conhecida como a Revolta da Chibata.
- 16) O cangaço foi um importante movimento de banditismo social que tivemos no Brasil.

**Questão 07**

Em 1955, Juscelino Kubitschek (JK) foi eleito presidente do Brasil. Antes havia sido prefeito de Belo Horizonte e governador de Minas Gerais. Sobre o seu governo é **correto** afirmar que:

- 01) Durante sua campanha para presidente, defendeu um projeto desenvolvimentista para o país, que ficou registrado na memória dos brasileiros pelo *slogan* “cinquenta anos em cinco”.
- 02) Na economia, lançou o Plano de Metas, inspirado na Nova Política Econômica (NEP), elaborada por Lenin na Rússia.
- 04) O projeto econômico de JK estava sustentado em grandes investimentos públicos voltados à ampliação da infraestrutura de transportes e energia, com a construção de estradas, usinas hidrelétricas e siderúrgicas, e sustentava-se também na atração de investimentos estrangeiros como a indústria automobilística.
- 08) A política desenvolvimentista e o plano de metas trouxeram também custos sociais e econômicos, como o aumento da dívida externa, da inflação e dos baixos salários, e uma forte migração de trabalhadores do campo para a cidade.
- 16) Nas artes, o governo incentivou movimentos artísticos como o Modernismo e a fundação da Academia Brasileira de Literatura (ABL).

**Questão 08**

A Europa da primeira metade do século XX vivenciou muitas revoluções e guerras. Entre estas, uma das mais sangrentas foi a Guerra Civil Espanhola (1936-1939), já que mais de um milhão de pessoas morreram no conflito. Sobre a Guerra Civil Espanhola é **correto** afirmar que:

- 01) Foi uma guerra civil por independência, travada entre a Espanha e o Marrocos (na época, colônia da Espanha). A Espanha aceitou a independência do Marrocos em 1939.
- 02) Com a renúncia do rei Alfonso XIII e o fim da monarquia, a Assembléia dos Deputados proclamou a República no ano de 1931. No poder, as primeiras medidas adotadas pelos republicanos foram a separação entre a Igreja e o Estado e a implantação das reformas educacional, trabalhista e agrária.
- 04) O país estava dividido em dois grupos antagônicos. De um lado a *Frente Popular*, que reunia setores democráticos republicanos, trabalhadores organizados em sindicatos e parte da classe média; e de outro, a *Falange*, que agrupava militares, grandes proprietários de terras, a burguesia urbana e representantes da Igreja Católica.
- 08) Pablo Picasso pintou o mural "Ciclos econômicos" para demonstrar as dificuldades dos trabalhadores e escravos espanhóis durante a Guerra Civil, em especial os que viviam em Barcelona.
- 16) A Guerra Civil ganhou dimensões internacionais, pois de um lado a Alemanha de Hitler e a Itália de Mussolini deram suporte às tropas de Franco; e de outro a União Soviética de Stalin, colaborou com os republicanos. Os republicanos ainda tinham o apoio das Brigadas Internacionais, pelotão formado por milhares de soldados voluntários de diversos países.

**Questão 09**

Na segunda metade do Século XIX, sucessivas inovações tecnológicas possibilitaram o desenvolvimento de novas indústrias e estimularam a realização de novas pesquisas e invenções, gerando mudanças econômicas, sociais e políticas. Esse processo ficou conhecido como a Segunda Revolução Industrial. Sobre esse tema e este período histórico, é **correto** afirmar que:

- 01) Adam Smith publicou a obra *A riqueza das nações*, onde detalhava todos os benefícios da Segunda Revolução Industrial para o socialismo russo.
- 02) A invenção do dínamo possibilitou a substituição do vapor pela eletricidade como força motriz na indústria.
- 04) O petróleo começou a ser utilizado como fonte geradora de energia inicialmente na iluminação pública e, posteriormente, para movimentar as máquinas nas fábricas e como combustível para os meios de transportes.
- 08) No setor elétrico, ocorreu a invenção do telefone e a do rádio. Na indústria química, a produção de fertilizantes e de novos medicamentos. E a siderurgia foi revolucionada com um novo processo de fabricação do aço.
- 16) Com o grande desenvolvimento da Europa, os países industrializados assinaram o *Tratado de Verdum*, primeira tentativa para organizar a chamada sociedade informática, termo cunhado pelo filósofo Adam Schaff.

**Questão 10**

Com o fim da Ditadura Militar e o restabelecimento das instituições democráticas, o Estado brasileiro (independentemente do presidente que esteve no poder em um determinado período) vem tomando algumas decisões fundamentais para o progresso da nação. Com relação às políticas econômica e social dos últimos vinte e cinco anos, assinale o que for **correto**:

- 01) Entre as reformas de base adotadas, está a Lei de Remessas de Lucros, que limita o envio de dólares das empresas multinacionais para o exterior ao mesmo valor investido pela empresa no Brasil.
- 02) A Lei de Responsabilidade Fiscal estabeleceu regras precisas para todo administrador público (seja no âmbito municipal, estadual ou federal) e tem como objetivo equilibrar o orçamento público, visando não gastar mais do que se arrecada.
- 04) Houve um considerável progresso na área de educação, que pode ser aferido na universalização do ensino fundamental (hoje, aproximadamente 97% das crianças entre 7 e 14 anos estão na escola) e na ampliação de vagas no ensino superior, com a criação de novas universidades públicas e privadas e escolas técnicas federais.
- 08) Na década de 1990, a história econômica brasileira foi marcada pelo intenso processo de privatização das empresas estatais e a abertura do mercado ao capital estrangeiro.
- 16) Foi criado o plano SALTE (sigla formada pelas iniciais das palavras Saúde, Alimentos, Transportes e Energia), que tem como objetivo fazer investimentos públicos nestas quatro áreas estratégicas, visando ao desenvolvimento econômico do Brasil durante o século XXI.

**Questão 11**

Com o fim da Segunda Guerra Mundial, tanto o governo soviético quanto o norte-americano passaram a defender uma posição mais crítica em relação à presença europeia na África e na Ásia. Interessados em atrair os países colonizados para as suas esferas de influência, os governos das duas superpotências passaram a apoiar a política de autodeterminação dos povos. Sobre os processos de independência na África e na Ásia, assinale o que for **correto**.

- 01) A independência de países da África ocorreu de duas formas: pela *via armada*, através de guerrilhas contra os colonizadores, como aconteceu no Marrocos, na Argélia, na Tunísia e em Angola; e pela *via pacífica e controlada*, como nos casos de Gana, Nigéria, Sudão e Zâmbia.
- 02) A luta de independência pela *via pacífica* foi utilizada por Mahatma Gandhi, na Índia, que defendia a não violência e a desobediência civil. Entre suas táticas estavam o boicote aos produtos ingleses e o não pagamento de impostos à coroa britânica.
- 04) Os países da África foram libertados pela União Soviética e pelos Estados Unidos, que em uma invasão armada conjunta e bem sucedida, expulsaram os chamados colonizadores. Esta ação ficou conhecida como Primavera de Praga.
- 08) Na Indochina (uma colônia da França), o movimento independentista teve que empunhar armas contra os franceses para conquistar a sua independência, em 1954. No processo de independência, o território indochinês foi dividido em três países autônomos: Laos, Camboja e Vietnã. Logo em seguida o Vietnã foi dividido em dois países: o Vietnã do Norte, comunista, tinha a cidade de Hanói como capital; e o Vietnã do Sul, capitalista, que tinha a cidade de Saigon como capital.
- 16) Com a independência de vários países africanos, as rivalidades étnicas se manifestaram, culminando muitas vezes em sangrentos conflitos, como o de Ruanda, com o genocídio praticado por indivíduos do grupo étnico Hutu contra a população Tutsi.

**Questão 12**

Sobre o período Imperial da História do Brasil, assinale a(s) alternativa(s) **correta(s)**.

- 01) Ao longo do Segundo Reinado adotou-se no Brasil uma forma de governo completamente nova, chamada “Federalismo”, com o poder político descentralizado e exercido plenamente pelas províncias que compunham o Estado Nacional.
- 02) No século XIX, o crescimento da cafeicultura tornou o sudeste o novo centro dinâmico do país, com implicações econômicas, sociais, políticas e culturais.
- 04) Com a extinção do tráfico transatlântico de escravos, aumentou a importância do comércio interprovincial de escravos.
- 08) Na segunda metade do século XIX, o Brasil viveu grandes transformações econômicas e sociais, com o crescimento das ferrovias, a instalação e a expansão do telégrafo, e a diversificação das atividades econômicas, animadas pelos investimentos efetuadas por proprietários rurais de parte dos seus lucros e pela presença de capital estrangeiro nesses setores.
- 16) Embora tenha conduzido um militar ao poder, a proclamação da República, em 15 de novembro de 1889, foi um movimento exclusivamente civil e contou com ampla participação popular.

**Questão 13**

Sobre a Baixa Idade Média, período que se estendeu aproximadamente do século X ao século XV na Europa Ocidental, assinale a(s) alternativa(s) **correta(s)**.

- 01) Naquele período surgiram as hansas ou ligas, associações de comerciantes que congregavam os interesses dos comerciantes de diversas cidades.
- 02) Para os comerciantes, principalmente italianos, as cruzadas significaram a possibilidade de estreitar os contatos comerciais com o Oriente.
- 04) As cruzadas foram um movimento de expansão da Europa Cristã em direção ao Oriente com objetivos exclusivamente econômicos, o que pode ser observado na “Cruzada das Crianças”, que, com o apoio do Papa Inocêncio III, tinha por objetivo a venda de escravos no norte da África.
- 08) Na Baixa Idade Média, as corporações de ofício, nas cidades, eram associações que procuravam estabelecer o monopólio de seus respectivos ramos de atividade e controlavam os preços e a qualidade dos produtos.
- 16) Naquela época predominava a noção de “preço justo”, isto é, uma mercadoria deveria ser vendida pelo preço da matéria-prima utilizada acrescido do valor da mão de obra empregada.

**Questão 14**

Sobre o chamado “absolutismo”, isto é, a forma de estado que existiu na Europa Moderna, assinale a(s) alternativa(s) **correta(s)**.

- 01) Na França, durante o reinado de Luís XIII, foram estabelecidos, a partir de 1650, os Atos de Navegação, que tornaram aquele país a principal potência marítima dos séculos XVIII e XIX.
- 02) Na Inglaterra, a vitória dos “Cabeças Redondas”, defensores do Parlamento liderados por Oliver Cromwell, sobre os partidários do Rei, na Revolução Puritana, conduziu, em meados do século XVII, à instauração de um regime republicano.
- 04) Durante o reinado de Henrique VIII, na Inglaterra, por meio do Ato de Supremacia de 1534 foi fundada a Igreja Anglicana, que tinha no Rei sua maior autoridade.
- 08) A principal causa da decadência do absolutismo na França foi a independência de suas colônias americanas, especialmente o Haiti. A partir de então, iniciou-se uma profunda crise econômica que levou à derrubada de Luís XVIII.
- 16) Um dos grandes teóricos do Estado Moderno, Nicolau Maquiavel, defendeu que a autoridade do príncipe, embora às vezes brutal e calculista, é necessária para o sucesso do governante.

**Questão 15**

Os antropólogos e os etno-historiadores têm ressaltado a importância dos estudos da vida cotidiana dos povos indígenas que habitaram o Paraná antes da chegada dos colonizadores europeus. Sobre os povos indígenas daquele período, no Paraná, e sua rica cultura, é **correto** afirmar que:

- 01) Dominavam a técnica de fundição dos metais, predominando o trabalho com o cobre, o estanho, o bronze e o ferro.
- 02) A divisão do trabalho era bastante clara. Enquanto as mulheres criavam os filhos, preparavam os artesanatos de cerâmica e de vegetal e cuidavam das plantações, os homens dedicavam-se à caça, à pesca e à segurança da comunidade.
- 04) No litoral paranaense, são encontradas peças indígenas chamadas de zoolitos, que são figuras gravadas em pedra representando aves, peixes e outros animais.
- 08) Alguns dos sítios arqueológicos indígenas mais antigos encontrados no Paraná são os de Saquarema e de Guaraguaçu, localizados no litoral; o de Vila Velha, localizado nos Campos Gerais; e o de José Vieira, localizado nas margens do rio Ivaí.
- 16) Os sambaquis são as técnicas e os instrumentos de guerras desenvolvidos pelos colonizadores europeus para escravizar os indígenas que viviam no Paraná.

**Questão 16**

Sobre a economia do Paraná no século XVIII é **correto** afirmar que:

- 01) Nos Campos Gerais prevalecia a economia da pecuária, caracterizada pela criação e pelo transporte de gado.
- 02) Em toda a região prevaleciam grandes *plantations* para produção de cana-de-açúcar e de café.
- 04) Nas pequenas vilas do litoral e do primeiro planalto prevaleciam padrões específicos de economia de subsistência, caracterizados pela produção de farinha, arroz, feijão e milho, além da pesca.
- 08) O trabalho era realizado, sobretudo, pelos imigrantes de origem alemã, polonesa e ucraniana.
- 16) Segundo o Censo Geral de 1772, realizado pela Capitania de São Paulo, a população paranaense era formada por pouco mais de 7 mil habitantes, sendo que destes, aproximadamente 1/3 eram escravos.

**Questão 17**

Sobre as populações que habitavam a América na época da chegada dos colonizadores europeus, assinale a(s) alternativa(s) **correta(s)**.

- 01) Nenhuma cultura nativa americana conhecia o ferro, o arado, o vidro e a pólvora.
- 02) Os chamados Tapuias do litoral do Brasil, os Esquimós da América do Norte e os Charruas que viviam no Uruguai eram povos que praticavam uma agricultura diversificada e estavam em processo de sedentarização.
- 04) Na região próxima ao litoral do atual território brasileiro, os tupi-guaranis eram povos nômades que sobreviviam apenas da caça e da pesca e da coleta de frutos e raízes, desconhecendo práticas agrícolas.
- 08) Na América Central e nos Andes existiam sociedades divididas em classes sociais, com um Estado estruturado, que impunha o pagamento de tributos a um poder central.
- 16) Face à escassez de fontes de proteínas (em razão das prolongadas secas não havia uma grande quantidade de animais na América), o canibalismo fazia parte dos hábitos alimentares do conjunto de populações que habitavam o continente na época da chegada dos primeiros europeus.

**Questão 18**

Sobre a região Oeste do Paraná, é **correto** afirmar que:

- 01) Destacou-se pela ocupação majoritária de imigrantes de origem italiana e alemã, originários dos estados de Santa Catarina e do Rio Grande do Sul.
- 02) A construção da Usina Hidrelétrica de Itaipu inundou, praticamente, toda a região oeste do Estado.
- 04) Nas décadas de 1960 e 1970, a região foi palco de diversos conflitos de terras entre posseiros, grileiros e empresas colonizadoras, com destaque para as revoltas dos posseiros de Medianeira (1961) e de Três Barras (1964).
- 08) Uma das principais empresas colonizadoras da região foi a Madeireira e Colonizadora Rio Paraná (Maripá), responsável pela fundação de cidades como Toledo, Nova Santa Rosa e Marechal Cândido Rondon.
- 16) Na década de 1940, o governo federal criou o Território Federal do Iguaçu, constituído pelas regiões Oeste do Paraná e Noroeste de Santa Catarina.

**Questão 19**

No final do século XVIII a Revolução Francesa colocou fim ao Antigo Regime na França. Sobre esse processo revolucionário, assinale a(s) alternativa(s) **correta(s)**.

- 01) A Revolução Francesa foi animada por princípios tais como a liberdade, a igualdade e a fraternidade, além do direito à propriedade. No entanto, em distintos contextos e para diferentes grupos sociais, esses princípios têm significados diferentes.
- 02) Às vésperas da Revolução, a sociedade francesa era caracterizada pela desigualdade jurídica. Naquela sociedade os direitos e deveres do clero, da nobreza e do Terceiro Estado eram distintos.
- 04) A Declaração dos direitos do homem e do cidadão, de 1789, se constitui em uma afirmação de princípios tais como: igualdade jurídica, liberdade e proteção do indivíduo contra o arbítrio do Estado, entre outros.
- 08) Ao final do processo revolucionário, o estabelecimento da República Popular da França (RPF) significou uma vitória dos ideais políticos dos Girondinos, grupo liderado pelos *Sans Culottes*.
- 16) Com a vitória final dos revolucionários, em 1798, a República foi estabelecida na França. Desde então impera naquele país uma democracia, com o poder sendo exercido conjuntamente pelo Primeiro Ministro e pelo Presidente.

**Questão 20**

Em 2015 comemoraram-se os 120 anos do estabelecimento das relações diplomáticas entre o Brasil e o Japão e os 107 anos do início da imigração oficial dos japoneses para o Brasil. Sobre a presença dos japoneses no estado do Paraná é **correto** afirmar que:

- 01) As colônias de Assaí e Uraí, fundadas pelas empresas colonizadoras *Brazil Tokushoku Kaisha-Bratac* e *Nambeï Tachi Kabuchiri Kaisha*, respectivamente, são exemplos de sucesso da imigração japonesa.
- 02) A fase mais dinâmica da imigração japonesa no Paraná começou na década de 1920, com a ocupação e a colonização da região Norte do Estado.
- 04) A expressão “nipo-brasileiro” foi criada durante a ditadura do Estado Novo para segregar os japoneses que viviam no Paraná em campos de concentração.
- 08) Atualmente, a presença japonesa é encontrada em diversas regiões do estado do Paraná, com uma maior concentração nas cidades de Londrina, Curitiba, Maringá, Assaí e Uraí.
- 16) A família é um elo central para a análise da imigração japonesa no Paraná, já que os imigrantes, separados do seu grupo de parentesco deixado no Japão, passaram a ver a unidade familiar como um fator fundamental, tanto do ponto de vista afetivo como econômico.