

## Prova 3 – Arte

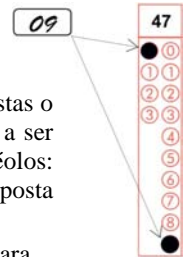
Nº DE ORDEM:

Nº DE INSCRIÇÃO:

NOME DO CANDIDATO:

### INSTRUÇÕES PARA A REALIZAÇÃO DA PROVA

1. Confira os campos Nº DE ORDEM, Nº DE INSCRIÇÃO e NOME, que constam na etiqueta fixada em sua carteira.
2. Confira se o número do gabarito deste caderno corresponde ao número constante na etiqueta fixada em sua carteira. Se houver divergência, avise imediatamente o fiscal.
3. **É proibido folhear o Caderno de Questões antes do sinal, às 9 horas.**
4. Após o sinal, confira se este caderno contém 40 questões objetivas e/ou qualquer tipo de defeito. Qualquer problema avise imediatamente o fiscal.
5. Durante a realização da prova é proibido o uso de dicionário, de calculadora eletrônica, bem como o uso de boné, de óculos de sol, de gorro, de turbante ou similares, de relógio, de celulares, de bips, de aparelhos de surdez, de MP3 *player* ou de aparelhos similares. É proibida ainda a consulta a qualquer material adicional.
6. A comunicação ou o trânsito de qualquer material entre os candidatos é proibido. A comunicação, se necessária, somente poderá ser estabelecida por intermédio dos fiscais.
7. O tempo mínimo de permanência na sala é de duas horas e meia, após o início da prova.
8. No tempo destinado a esta prova (4 horas), está incluído o de preenchimento da Folha de Respostas.
9. Preenchimento da Folha de Respostas: No caso de questão com apenas uma alternativa correta, lance na Folha de Respostas o número correspondente a essa alternativa correta. No caso de questão com mais de uma alternativa correta, a resposta a ser lançada corresponde à soma dessas alternativas corretas. Em qualquer caso o candidato deve preencher sempre dois alvéolos: um na coluna das dezenas e um na coluna das unidades, conforme o exemplo (do segundo caso) ao lado: questão 47, resposta 09 (soma, no exemplo, das alternativas corretas, 01 e 08).
10. **ATENÇÃO:** não rabisque nem faça anotações sobre o código de barras da Folha de Respostas. Mantenha-o “limpo” para leitura óptica eficiente e segura.
11. Se desejar ter acesso ao seu desempenho, transcreva as respostas deste caderno no “Rascunho para Anotação das Respostas” (nesta folha, abaixo) e destaque-o na linha pontilhada, para recebê-lo hoje, ao término da prova, no horário das 13h15min às 13h30min, mediante apresentação do documento de identificação. Após esse período, não haverá devolução, ou seja, esse “Rascunho para Anotação das Respostas” não será devolvido.
12. Ao término da prova, levante o braço e aguarde atendimento. Entregue ao fiscal este caderno, a Folha de Respostas e o Rascunho para Anotação das Respostas.
13. A desobediência a qualquer uma das determinações dos fiscais poderá implicar a anulação da sua prova.
14. São de responsabilidade única do candidato a leitura e a conferência de todas as informações contidas no Caderno de Questões e na Folha de Respostas.



Corte na linha pontilhada.

### RASCUNHO PARA ANOTAÇÃO DAS RESPOSTAS – PROVA 3 – VERÃO 2015

Nº DE ORDEM:

NOME:

01	02	03	04	05	06	07	08	09	10	11	12	13	14	15	16	17	18	19	20
01	02	03	04	05	06	07	08	09	10	11	12	13	14	15	16	17	18	19	20



UEM – Comissão Central do Vestibular Unificado

## ARTE

### Questão 01

O teatro ocidental tem em suas origens elementos e formas de sistematização oriundas do teatro grego. Sobre o teatro grego é **correto** afirmar:

- 01) A sociedade grega era pautada nos costumes, na filosofia, na arte, na normas sociais e na política, a fim de prospectar uma sociedade ideal.
- 02) A principal especificidade das artes cênicas ao longo da história se caracteriza pela presença e pelo diálogo entre atores e público. Uma arte efêmera por natureza, que possibilita a relação direta entre o objeto artístico e o público fruidor.
- 04) As dionisíacas eram festivais organizados pelo estado grego para homenagear os deuses. Nesses eventos as companhias participantes eram formadas por atores das classes baixas, que apresentavam para um público constituído basicamente por nobres.
- 08) A tragédia tinha como função, além de proporcionar fruição estética inerente a qualquer produção artística, a formação moral grega.
- 16) Téspis foi considerado o primeiro dramaturgo da história do teatro grego. Sua produção passa por uma infinidade de comédias e tragédias que até hoje são encenadas em todo o mundo.

### Questão 02

No teatro grego a tragédia e a comédia eram os dois principais gêneros teatrais, sobre os quais é **correto** afirmar:

- 01) Nas apresentações das tragédias os atores usavam máscaras de couro, pano ou madeira. Além de auxiliar na amplificação da voz, a máscara também permitia que o mesmo ator fizesse mais de um personagem durante a peça, sem revelar sua identidade ao público.
- 02) As comédias eram valorizadas pois proporcionavam ao público de classe social menos favorecida momentos de diversão. Com esse intuito a comédia consagrou dramaturgos como Ésquilo, Sófocles e Eurípides.
- 04) Nas tragédias, além dos atores, um elemento fundamental do espetáculo era o coro, formado por um grupo de pessoas que faziam comentários, reflexões ou falas para, inclusive, explicar acontecimentos anteriores.
- 08) Na tragédia grega a figura do herói é caracterizada por sempre cometer uma falha trágica que desencadeia o fio condutor do espetáculo. Esse recurso objetiva mostrar a falha de caráter inerente a todo ser humano.
- 16) Tanto na comédia como na tragédia o ponto central era a improvisação. Era comum os atores pararem no meio das peças para falar diretamente ao público, pedir sua opinião e sugerir sua participação nelas.

### Questão 03

Sobre as origens da música popular brasileira, é **correto** afirmar que:

- 01) O samba foi o primeiro gênero da música popular urbana brasileira. Foi criado em meados do século XIX por negros alforriados, que agregaram aos batuques africanos as referências musicais europeias, buscando estreitar laços e estabelecer uma nova cultura musical no país.
- 02) Hermeto Pascoal é um dos compositores brasileiros que mais utiliza a exploração de diferentes paisagens sonoras em suas obras.
- 04) Pixinguinha é um dos compositores mais conhecidos do gênero musical choro. Outros representantes bastante reconhecidos do gênero são Jacob do Bandolim, Ernesto Nazareth e, mais recentemente, Altamiro Carrilho.
- 08) Em seu surgimento, o choro foi essencialmente vocal. Daí o surgimento de seu nome, pelo caráter melancólico e choroso presente em suas letras. Somente mais tarde, com o interesse de grandes instrumentistas, ele se transforma em um gênero da música instrumental brasileira.
- 16) O baião é um dos gêneros da música brasileira popular. Proveniente do nordeste, popularizou-se e tornou-se conhecido em todo o país pela obra de Luiz Gonzaga, considerado o rei do baião. O primeiro grande sucesso do gênero foi a música de nome homônimo, "Baião".

### Questão 04

A arte contemporânea é fruto de ideias inovadoras, do hibridismo artístico, da participação mais efetiva do público na obra, da não linearidade dos enunciados (que buscam romper barreiras de linguagem a partir da quebra de estruturas rígidas) e da constante discussão sobre estética. Um dos precursores deste debate foi o francês Antonin Artaud (1896 – 1948). Sobre suas reflexões a propósito da arte contemporânea é **correto** afirmar que:

- 01) Criticava o teatro europeu por servir aos interesses burgueses e econômicos, tendo se distanciado de seu caráter ritualístico.
- 02) Hoje considerado um dos pilares do pensamento contemporâneo para o teatro, não teve reconhecimento de suas ideias em vida.
- 04) Sua obra *O teatro e seu duplo sentido* é considerada referência de grandes diretores do teatro e um dos principais escritos sobre o teatro no século XX.
- 08) Propunha uma forma de fazer teatro baseada no trabalho corporal, na ocupação de espaços não tradicionais, na quebra da divisão entre palco e plateia, aproximando atores e espectadores.
- 16) O foco principal de suas propostas eram a fala e a relação direta com o texto. Por defender ideias realistas, acreditava na supremacia da palavra e na posterior adaptação do texto escrito para a linguagem do corpo.

**Questão 05**

O cinema, quando de seu surgimento, era mudo, pois limitações técnicas não permitiam a captação e a produção de som juntamente com as imagens. Sobre a evolução do som no cinema é **correto** afirmar que:

- 01) O cinema nasceu mudo, porém a música se fazia presente. Em boa parte das projeções havia a participação de músicos tocando ao vivo durante as projeções, de acordo com o repertório solicitado para cada filme.
- 02) O filme “Fantasia” (Walt Disney) é considerado por alguns autores como uma revolução na forma de realização das trilhas sonoras para o cinema.
- 04) A inclusão da trilha sonora previamente gravada junto ao filme gerou revolta entre os músicos da época. No Brasil, os protestos levaram o governo a instituir uma lei que assegurava que parte da produção cinematográfica deveria considerar a presença de músicos ao vivo durante a exibição dos filmes.
- 08) O “Vitaphone”, desenvolvido nos Estados Unidos da América em 1927, é uma máquina de projeção que permitia a sincronização das imagens a um disco de 78 rotações. Um pouco mais tarde, o “Movietone” permitiu a melhoria da qualidade na sincronização de som e imagem, permitindo que os sons fossem gravados no próprio filme.
- 16) O filme “The jazz singer” (1927) foi um dos primeiros representantes do cinema sonoro, ficando marcado na história desta modalidade de cinema.

**Questão 06**

O teatro épico de Bertold Brecht causou grande impacto na estética teatral já no início do século XX. No tocante às pesquisas de Brecht é **correto** afirmar que:

- 01) “Distanciamento” ou “Estranhamento”, na concepção estética de Brecht, são termos que preveem que o espectador frua a obra apresentada de modo contemplativo, passivo, visando criar uma distância efetiva entre palco e plateia.
- 02) A narrativa das obras de Brecht possui caráter político, centralizado nas relações histórica e social dos eventos que decorrem no tempo e no espaço do espetáculo.
- 04) O teatro épico não se utiliza da quarta parede e nem sempre as cenas são vividas pelos atores. Muitas vezes elas são apenas narradas e suas temáticas se voltam para temas de abrangência social.
- 08) Para Brecht a arte deveria ter função crítica. Com isso, acreditava na retomada dos ideais do teatro grego, no qual o ator exercia a função de transmitir ao público valores morais, éticos e de respeito ao poder público.
- 16) Uma das características que diferencia o teatro realista do teatro épico é que no primeiro o espectador sai da sua realidade para assistir passivamente ao que é apresentado na peça. No teatro épico, o espectador deve ser levado a um estado de crítica em relação à realidade.

**Questão 07**

Os instrumentos musicais possuem classificações distintas, que consideram seu material, suas formas de emissão do som etc. Em se tratando destas formas distintas de classificação é **correto** afirmar que:

- 01) São considerados instrumentos da família dos sopros: clarinete, flauta, oboé, fagote, trombone de vara, ocarina, zampronha e alfaia.
- 02) A flauta transversal, apesar de ser atualmente produzida em metal, em sua origem era produzida em madeira. Na orquestra sinfônica, até hoje ela é classificada na chamada “família das madeiras”.
- 04) São instrumentos de percussão: pandeiro, atabaque, agogô, triângulo, sinos, xquerê, ganzá, carrilhão, xilofone e tímpano.
- 08) O cravo pode ser considerado um instrumento de corda beliscada. Isso devido à forma de emissão do som: uma espécie de pinça que belisca a corda no momento em que o instrumentista toca em cada uma das teclas.
- 16) A orquestra sinfônica é organizada em grupos, classificados em: cordas, madeiras, metais e percussão. Sua disposição obedece a uma organização previamente estabelecida, que leva em conta, dentre outros elementos, o equilíbrio das sonoridades.

**Questão 08**

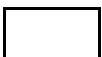
Sobre o teatro contemporâneo é **correto** afirmar que:

- 01) O teatro do absurdo foi um movimento organizado por dramaturgos de diferentes países, após a Segunda Guerra Mundial. Objetivava retratar de forma realista os conflitos provenientes da guerra, promovendo reflexões sobre problemas sociais e psicológicos enfrentados pela humanidade.
- 02) O teatro de experiência é voltado para a experimentação e a pesquisa. Flávio de Carvalho (1899-1973) foi um de seus principais representantes, sendo influenciado pelo contato com as ideias do antropofagismo de Oswald de Andrade, Tarcila do Amaral, dentre outros.
- 04) A peça “O homem e o cavalo”, de Oswald de Andrade, foi a primeira obra escrita para o teatro de experiência, porém a primeira peça apresentada, que marcaria o início do teatro de experiência, foi “Bailado do deus morto”, de Flávio de Carvalho (1899-1973).
- 08) O Manifesto Antropofágico de Oswald de Andrade foi utilizado recentemente pela “Associação Teat(r)o Oficina Uzyna Uzona”, como base para a criação da peça “Macumba antropofágica” (2011). Além do manifesto, há referência a outros textos do autor, a rituais de celebração indígenas, africanos, bem como a utilização de personagens de épocas diversas.
- 16) O tropicalismo é um movimento que surge na música, influenciado pela bossa nova e sua ideia de nacionalismo. Em contraposição à cultura estrangeira que passava a tomar conta do país, seus ideais foram adotados pelo teatro com o propósito de defender e promover o nacionalismo.

**Questão 09**

Sobre a música do século XX é correto **afirmar** que:

- 01) Dodecafonismo é o nome dado ao sistema de 12 sons criado por Arnold Schoenberg, por meio do qual o autor buscava a descentralização do campo sonoro atribuindo o mesmo valor à função estrutural de cada uma das notas de uma escala musical cromática.
- 02) São compositores representantes da chamada música do século XX: Debussy, com o caráter suspensivo e não resolutivo de sua música; Béla Bartók, com seu uso criativo e radical do modalismo pesquisado na música popular; Antonin Dvůrak, que ressalta em sua obra a relação entre arte e política na sociedade contemporânea.
- 04) No serialismo proposto por Schoenberg, cada “série” é composta por doze sons que devem aparecer periodicamente na música, utilizando-se de uma combinação ordinária na qual uma nota somente volta a aparecer depois da exposição das outras onze.
- 08) O minimalismo consiste em pequenos motivos melódicos que são combinados de forma alternada e gradual. É a repetição insistente que engendra a diferença por meio da introdução de pequenos elementos.
- 16) John Cage (1912-1992) foi o responsável pela criação do “piano preparado”, que consiste na utilização de objetos de diferentes tipos de materiais que são fixados nas cordas do piano com a intenção de modificar a sonoridade extraída do instrumento.

**Questão 10**

A música faz parte de nosso cotidiano, estando presente em quase todos os momentos e lugares. Seja em filmes, novelas, festas, supermercados, celulares, nas ruas etc. E a música vocal é responsável por grande parte do repertório que ouvimos no dia a dia. Sobre a produção musical vocal, é **correto** afirmar que:

- 01) As quatro principais divisões utilizadas no canto coral são: baixo, contralto, tenor e soprano.
- 02) A sobreposição de várias linhas melódicas que se entrelaçam durante a música é denominada “polifonia”. É durante a renascença que a polifonia ganha destaque, sendo um de seus principais representantes o compositor Giovanni Pierluigi de Palestrina (1525-1594).
- 04) Na música popular atual um dos gêneros musicais mais representativos da polifonia é o sertanejo, caracterizado pelo uso de duas linhas melódicas acompanhadas de uma instrumentação harmônica, em geral feita por um violão e/ou viola caipira.
- 08) A palavra “voz”, quando empregada na música, nem sempre está relacionada ao uso da voz humana. Trata-se, também, de um termo utilizado para se referir às linhas melódicas de uma obra.
- 16) A voz também pode ser usada em uma produção musical determinada sem necessariamente seguir uma linha melódica. É o caso do *Hip Hop*, no qual a voz também atua fazendo um tipo de percussão vocal chamado *beatbox*.



**Questão 11**

Sobre a arquitetura contemporânea, é **correto** afirmar:

- 01) Com o crescimento das cidades e o aumento da população, a arquitetura e o urbanismo seguem em uma única direção, sempre revisitando as referências do passado.
- 02) Um dos principais desafios dos arquitetos e urbanistas, atualmente, é criar espaços de acolhimento, de fácil acesso e circulação, no intuito de garantir o bem-estar dos usuários.
- 04) Os edifícios e os espaços públicos construídos no século XX e destinados a promover a cultura vêm se tornando ícones da arquitetura nas principais cidades do mundo, como o Centro Pompidou, em Paris, e a Galeria Uffizi, em Florença.
- 08) No Brasil, um dos exemplos de projeto inovador com seu uso voltado para a preservação de bens culturais é a sede da Fundação Iberê Camargo, em Porto Alegre.
- 16) Alguns edifícios contemporâneos fazem referência ao passado e, ao mesmo tempo, incorporam elementos contemporâneos, como o Museu Nacional de Arte Romana, localizado em Mérida, na Espanha, que alude aos famosos arcos romanos e inclui aberturas no teto para iluminação.

**Questão 12**

Sobre a arquitetura e a arte produzidas no período renascentista, é **correto** afirmar:

- 01) Os elementos clássicos foram concebidos nos edifícios, combinando-se colunas, frontões, pilastras e arcos, por exemplo.
- 02) Nas pinturas do período, a perspectiva foi um elemento importante que foi desenvolvido de acordo com regras matemáticas.
- 04) Uma das características da arquitetura renascentista é o predomínio da horizontalidade sobre a verticalidade.
- 08) As formas angulosas e o abandono das proporções são os elementos que garantem harmonia e elegância na produção arquitetônica do período.
- 16) Leonardo da Vinci é um artista deste período e uma de suas obras mais conhecidas é a Mona Lisa.

**Questão 13**

Sobre a relação entre arte e política, é **correto** afirmar:

- 01) Na Grécia, a arte tinha um importante papel pedagógico e era vista como atividade civil. Por meio da arte, estimulavam-se o patriotismo e a veneração pelos heróis gregos.
- 02) Na Idade Média, a arte ligava-se à Igreja Católica e à nobreza. As obras arquitetônicas inscreviam na paisagem a rígida hierarquia medieval.
- 04) A doutrina política socialista acreditava que a verdadeira arte deveria promover a conscientização do povo para a luta revolucionária.
- 08) Os regimes autoritários estabeleceram uma rigorosa censura às artes, cerceando a liberdade dos artistas, tentando eliminar a leitura crítica da realidade.
- 16) No Brasil, a censura às manifestações artísticas iniciou-se com o golpe militar de 1964, inaugurando o controle e a fiscalização da arte no país.

**Questão 14**

Sobre o incentivo dos governantes às artes e à arquitetura no Brasil, é **correto** afirmar:

- 01) No século XIX, D. João VI contratou artistas franceses no intuito de modificar a arte e a cultura da sede do Império português, transferida para o Brasil.
- 02) A Academia Imperial de Belas Artes, criada no período da regência de D. Pedro I, visou substituir o Neoclassicismo pelo Barroco colonial, promovendo um novo direcionamento para as artes.
- 04) Getúlio Vargas, especialmente durante o Estado Novo, incentivou artistas como Heitor Villa-Lobos e Cândido Portinari, no intuito de dar cunho nacionalista às artes e à cultura.
- 08) Juscelino Kubitschek promoveu o retorno às artes colonial e barroca, a partir da década de 1960, estabelecendo políticas de preservação do patrimônio histórico.
- 16) Oscar Niemeyer e Lúcio Costa foram os projetistas de Brasília, grande marco da arquitetura modernista, criada com o incentivo dos militares a partir do golpe militar de 1964.

**Questão 15**

Sobre as características estéticas das escolas e dos movimentos artísticos, assinale a(s) alternativa(s) **correta(s)**.

- 01) A beleza, segundo a estética renascentista, era baseada no contraste, no exagero e na emocionalidade.
- 02) No Barroco, a ideia de beleza dependia de critérios como equilíbrio, simetria e racionalidade.
- 04) O Expressionismo procurava expressar nas obras as emoções e a subjetividade do artista, criando imagens fortes e contundentes.
- 08) Os artistas do Realismo procuravam representar a vida cotidiana com o máximo de fidelidade e naturalismo.
- 16) As escolas artísticas anteriores ao Classicismo buscaram na agressividade, na desarmonia, na desordem e no desequilíbrio um novo princípio de beleza.

**Questão 16**

Sobre o Eclesiasticismo na arquitetura, é **correto** afirmar:

- 01) Tinha uma finalidade principalmente decorativa, reunindo aspectos de estilos do passado nos edifícios.
- 02) As ornamentações davam-se com relevos em estuque pré-moldados, platibandas, grandes vidraças, por exemplo.
- 04) Há edifícios emblemáticos desta arquitetura construídos no Brasil. Por exemplo, em cidades do norte do país enriquecidas com o ciclo da borracha.
- 08) Um dos estilos que o Eclesiasticismo incorporava era o Art Déco cujos elementos decorativos na arquitetura eram semelhantes entre si.
- 16) Os elementos greco-romanos e os góticos, por exemplo, poderiam ser incluídos num mesmo edifício.

**Questão 17**

Sobre habitações, é **correto** afirmar:

- 01) Nas sociedades primitivas, todas as casas permaneceram iguais entre si devido à utilização dos mesmos materiais de construção e da mesma tecnologia. Tal amostragem pode ser chamada de vernáculo.
- 02) As primeiras habitações dos portugueses no Brasil utilizaram-se das soluções construtivas dos indígenas. Todavia, os usos e as atividades da edificação foram as do europeu cristão, levando ao surgimento da arquitetura sincrética.
- 04) As casas romanas seguiam um retângulo básico e a porta principal ficava num dos seus lados menores. No interior havia uma abertura retangular chamada de átrio.
- 08) Debret, ao representar os interiores das casas cariocas, destaca no interior da casa pobre, através do detalhamento dos objetos (detalhamentos construtivos, utensílios, mobiliário, por exemplo), a superposição de funções da habitação.
- 16) O interior da casa modernista altera-se substancialmente com a invenção do concreto armado. A necessidade das paredes autoportantes altera a distribuição dos espaços internos, por meio da planta livre.

**Questão 18**

Sobre as transformações urbanas e arquitetônicas ocorridas nas primeiras décadas do século XX, é **correto** afirmar:

- 01) Foi a fase em que algumas capitais brasileiras, principalmente Rio de Janeiro e São Paulo, receberam com mais ênfase a instalação da infraestrutura moderna e serviços urbanos.
- 02) Em São Paulo, a renovação da área central incluiu a construção da catedral da Sé, em estilo gótico, embora adaptado.
- 04) No Rio de Janeiro, houve a demolição de antigas construções para dar lugar à nova paisagem urbana inspirada nas principais capitais europeias.
- 08) Nas cidades mais ricas do nordeste brasileiro, por exemplo, a arquitetura pouco se modificou, mantendo-se o total predomínio do movimento artístico Art Nouveau.
- 16) Uma das melhorias ocorrida na região central do Rio de Janeiro, neste período, foi a construção do Aqueduto da Carioca, localizado no bairro da Lapa, famoso por suas ordens de arcos superpostos.

**Questão 19**

Sobre o Impressionismo nas artes, é **correto** afirmar:

- 01) Foi um movimento artístico que revolucionou a pintura. Manet foi um artista deste período que abandonou o método tradicional das sombras suaves.
- 02) O tratamento das cores ao ar livre faz parte das novas técnicas deste movimento artístico, como é possível observar nas pinturas de Monet.
- 04) As pinceladas rápidas das pinturas deste movimento artístico preocupam-se menos com os detalhes. A intenção é produzir um efeito geral no quadro como um todo.
- 08) A técnica pictórica enfatizava os temas pitorescos nos quais os contornos nítidos são realizados com cores escuras ou pretas, apesar das sombras luminosas e coloridas.
- 16) O fato de os artistas desse período abandonarem os princípios acadêmicos da pintura foi um dos motivos para que o público e a crítica reagissem mal ao novo movimento.

**Questão 20**

Sobre a Arquitetura Moderna, é **correto** afirmar:

- 01) Os arquitetos modernos, ao eliminarem todos os ornamentos, romperam com a tradição de muitos séculos, o que foi considerado um ultraje ao bom gosto e à decência.
- 02) Uma das características dessa arquitetura é a possibilidade do abandono das fachadas de alvenaria e o emprego do vidro, por exemplo.
- 04) A Vila Savoye, localizada em Poissy, na França, de autoria de Le Corbusier, é um exemplo da utilização dos pilotis, o que possibilitou a planta livre.
- 08) Uma das obras modernas de Oscar Niemeyer é a catedral metropolitana de Brasília, que possui linhas arrojadas e executadas em concreto armado. A luminosidade do interior é elemento fundamental, alcançada com a utilização do vidro.
- 16) A arquitetura moderna brasileira surge a partir da construção de Brasília. Até então, os edifícios construídos no século XX restringiam-se às referências do Art Déco e do Art Nouveau.