

## Prova 3 – Geografia

### QUESTÕES OBJETIVAS

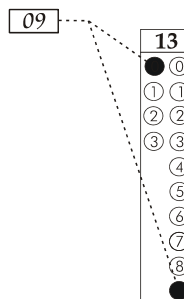
Nº DE ORDEM:

Nº DE INSCRIÇÃO:

NOME DO CANDIDATO:

### INSTRUÇÕES PARA A REALIZAÇÃO DA PROVA

- Confira os campos Nº DE ORDEM, Nº DE INSCRIÇÃO e NOME, que constam da etiqueta fixada em sua carteira.
- Confira se o número do gabarito deste caderno corresponde ao constante da etiqueta fixada em sua carteira. Se houver divergência, avise, imediatamente, o fiscal.
- É proibido folhear o Caderno de Questões antes do sinal, às 9 horas.**
- Após o sinal, verifique se este caderno contém 20 questões objetivas e/ou qualquer tipo de defeito. Qualquer problema, avise, imediatamente, o fiscal.
- O tempo mínimo de permanência na sala é de 2 horas e 30 minutos após o início da resolução da prova.
- No tempo destinado a esta prova (4 horas), está incluso o de preenchimento da Folha de Respostas.
- Transcreva as respostas deste caderno para a Folha de Respostas. A resposta será a soma dos números associados às alternativas corretas. Para cada questão, preencha sempre dois alvéolos: um na coluna das dezenas e um na coluna das unidades, conforme o exemplo ao lado: questão 13, resposta 09 (soma das proposições 01 e 08).
- Este Caderno de Questões não será devolvido. Assim, se desejar, transcreva as respostas deste caderno no Rascunho para Anotação das Respostas, constante abaixo, e destaque-o, para recebê-lo hoje, no horário das 13h15min às 13h30min.
- Ao término da prova, levante o braço e aguarde atendimento. Entregue ao fiscal este caderno, a Folha de Respostas e o Rascunho para Anotação das Respostas.
- São de responsabilidade do candidato a leitura e a conferência de todas as informações contidas no Caderno de Questões e na Folha de Respostas.



Corte na linha pontilhada.

### RASCUNHO PARA ANOTAÇÃO DAS RESPOSTAS – PROVA 3 – INVERNO 2014

Nº DE ORDEM:

NOME:

01	02	03	04	05	06	07	08	09	10	11	12	13	14	15	16	17	18	19	20



# GEOGRAFIA

## Questão 01

O uso de energias alternativas, atualmente, vem sendo estimulado principalmente por organizações ambientais. Identifique o que for **correto** sobre fontes de energia alternativa.

- 01) A biomassa oriunda de rejeitos de origem vegetal ou animal pode gerar energia para diversos setores da sociedade.
- 02) A maremotriz é uma fonte de energia alternativa para as cidades de médio e de pequeno porte, pois é obtida de lagos.
- 04) Os tipos de energia, conhecidos como “energias limpas” auxiliam na diminuição do esgotamento das reservas de combustíveis fósseis.
- 08) Os aerogeradores são equipamentos utilizados na produção da energia elétrica obtida nos parques eólicos.
- 16) A obtenção da energia geotérmica cresce a cada ano, pois é renovável. Sua fonte direta é o Sol que, por meio de painéis com células fotovoltaicas, gera a eletricidade.

## Questão 02

Com relação à diversidade de climas, assinale o que for **correto**.

- 01) As áreas com clima polar apresentam variações na duração do dia e da noite e, conseqüentemente, alterações na quantidade de radiação solar absorvida ao longo do ano.
- 02) No clima desértico, as amplitudes térmicas diárias são maiores do que as dos demais tipos climáticos.
- 04) O clima mediterrâneo apresenta verões quentes e secos com invernos amenos e chuvosos.
- 08) No clima tropical semiárido brasileiro, as chuvas só ocorrem intensamente nos meses de junho e de julho, no período do inverno.
- 16) Situada entre os trópicos de Câncer e de Capricórnio, a faixa intertropical é caracterizada por apresentar o típico clima subtropical.

## Questão 03

A respeito das características e da degradação dos solos, assinale o que for **correto**.

- 01) Os solos que se localizam nos mesmos lugares em que foram formados são chamados de eluviais.
- 02) A interferência humana fragiliza os solos das áreas tropicais devido, principalmente, à utilização de técnicas como a queimada.
- 04) Os solos que ocorrem nas altas latitudes são bem desenvolvidos e abundantes em matéria orgânica.
- 08) Na formação dos solos, estão presentes a água, os gases e alguns tipos de seres vivos.
- 16) Os solos não podem ser contaminados pelo choro, pois eles oferecem uma barreira impermeável devido à dispersão das partículas.

## Questão 04

Assinale o que for **correto** sobre direções e localizações no espaço geográfico.

- 01) Os pontos cardeais e as coordenadas geográficas relacionam-se com a orientação e a localização no espaço geográfico.
- 02) A latitude e a longitude são as linhas imaginárias do globo terrestre que auxiliam na localização de corpos terrestres.
- 04) As coordenadas geográficas utilizam como unidade de medida o sistema métrico.
- 08) Vários instrumentos foram desenvolvidos para auxiliar a localização do homem, como o sextante e o astrolábio.
- 16) As direções indicadas na rosa dos ventos pelos pontos cardeais, colaterais e subcolaterais são obtidas dos movimentos das marés.

**Questão 05**

Sobre as teorias da deriva continental e da tectônica de placas, assinale o que for **correto**.

- 01) O núcleo da Terra, devido à sua constituição, é o responsável pela ocorrência dos movimentos das placas tectônicas.
- 02) Segundo a teoria da deriva continental, a Terra, no passado geológico, era formada por um único continente chamado de *Pangeia*.
- 04) Os pontos quentes conhecidos como *hot spots* são locais específicos nas placas tectônicas onde o magma ascende.
- 08) A teoria da tectônica de placas foi aprimorada após o desenvolvimento dos sonares que analisaram o assoalho oceânico.
- 16) A teoria da deriva continental foi fundamentada principalmente nas evidências cartográficas, paleontológicas e de estruturas geológicas semelhantes.

**Questão 06**

Sobre as atividades turísticas no Paraná, assinale o que for **correto**.

- 01) A cidade de Foz do Iguaçu, localizada na região Oeste, abriga um dos mais visitados pontos turísticos do roteiro nacional.
- 02) O Parque Estadual de Vila Velha é uma rota turística consolidada devido à sua localização no município de Paranaguá e ao seu acesso pela Estrada da Graciosa.
- 04) Os balneários localizados em Pontal do Paraná recebem um fluxo de turistas durante o ano todo, por causa das águas doces e calmas do Rio Paraná.
- 08) Fontes termais com turismo intenso se localizam na região Norte do Estado, nos municípios de Cornélio Procopio e Iretama.
- 16) Algumas cidades no Estado têm fluxo turístico relacionado com projetos arquitetônicos, como as cidades de Antonina, Morretes e Lapa.

**Questão 07**

A respeito das características da vegetação natural no estado do Paraná, assinale o que for **correto**.

- 01) Os fragmentos pertencentes à Floresta Atlântica encontram-se na vegetação da restinga, das várzeas e dos mangues.
- 02) A Floresta Tropical estendeu-se pela região Norte com grande variedade de espécies, como a peroba e o angico.
- 04) Os Campos Limpos, muito utilizados para o desenvolvimento de atividades pastoris, são encontrados principalmente na região Sul do Estado.
- 08) Castro e Campo Mourão estão entre os principais locais que apresentam resquícios da vegetação Campos-Cerrados.
- 16) A Mata de Araucária desenvolveu-se em áreas com altitudes acima de 500 metros.

**Questão 08**

A respeito dos fenômenos e dos locais relacionados às catástrofes naturais que modificam a dinâmica natural da Terra e que afetam a sociedade, assinale o que for **correto**.

- 01) Os *tsunamis* são originados das atividades de abalos sísmicos que ocorrem em várias áreas do planeta.
- 02) A principal região vulcânica do planeta, em terras emersas, é conhecida como o Círculo de Fogo.
- 04) A intensidade do terremoto depende da distância entre o local de origem dentro da crosta e o local onde ele se manifesta na superfície.
- 08) O tornado é um fenômeno catastrófico de origem vulcânica que atinge as áreas continentais e oceânicas.
- 16) Em áreas de vertentes com presença de erosão pluvial, é comum a ocorrência de escorregamentos.

**Questão 09**

A respeito do conceito de fuso horário e de suas influências na dinâmica da sociedade, assinale o que for **correto**.

- 01) O primeiro fuso horário adotado localiza-se em Londres e está compreendido entre 7°30'O e 7° 30'L.
- 02) É por causa da incidência da radiação solar sobre a Terra que os fusos horários foram determinados.
- 04) A Linha Internacional de Mudança de Data é oposta ao meridiano de *Greenwich* e determina a mudança de data civil no planeta.
- 08) Oficialmente, os países adotam a hora legal, que nem sempre corresponde exatamente à hora astronômica. O ajuste dela é feito com o uso do fuso horário.
- 16) O Brasil tem atualmente cinco fusos horários, independentemente do horário de verão, e todos eles são adiantados em relação ao meridiano de *Greenwich*.

**Questão 10**

Sobre as características e as formas do relevo terrestre, assinale o que for **correto**.

- 01) Os crátons constituem blocos de rochas antigas formados no Pré-Cambriano.
- 02) Entre o relevo continental e o submarino encontra-se o nível freático que marca o limite entre um relevo e outro.
- 04) As escarpas são superfícies que ocorrem nas bordas das planícies.
- 08) O fundo oceânico é constituído por escudos sedimentares.
- 16) O relevo resulta da atuação de agentes endógenos e exógenos na crosta terrestre.

**Questão 11**

Sobre a urbanização e as desigualdades regionais no Brasil, assinale o que for **correto**.

- 01) O processo de revolução industrial, ocorrido em meados do século XVIII, foi o grande responsável pelo início da urbanização no Brasil. Em razão disso, no início do século XIX, o Brasil já contava com mais de 50 % de sua população nas áreas urbanas.
- 02) A região Sul do Brasil conheceu uma urbanização rápida, a partir do início do século XX, devido à estrutura agrária estar pautada nas propriedades mecanizadas, fato que manteve a população no campo.
- 04) A urbanização do Centro-Oeste foi impulsionada pela fundação de Brasília, em 1960, e pelas rodovias de integração nacional que interligavam a nova capital ao Sudeste, de um lado, e à Amazônia, de outro.
- 08) A região metropolitana pode ser entendida como o conjunto de municípios contíguos e integrados socioeconomicamente a uma cidade central, com serviços públicos e infraestrutura comuns.
- 16) O processo de urbanização brasileira apoiou-se essencialmente no êxodo rural, associado a dois condicionantes que se interligam: a repulsão da força de trabalho do campo e a atração dessa força de trabalho para as cidades.

**Questão 12**

Sobre as questões políticas, econômicas e geográficas da Venezuela, assinale o que for **correto**.

- 01) Devido à instabilidade da vida política da Venezuela, vários golpes ou tentativas de golpes de Estado ocorreram e implantaram regimes ditatoriais.
- 02) O ex-presidente da Venezuela, Hugo Chávez, na tentativa de tornar o país líder da América do Sul, passou a adotar uma política agressiva em relação aos Estados Unidos e a todas as nações latino-americanas alinhadas com aquele país.
- 04) Oposicionistas ao governo de Nicolás Maduro intensificaram as manifestações populares com o intuito de forçar a renúncia do referido governo.
- 08) A Venezuela é um país subtropical, localizado na costa oeste da América do Sul. Ela é banhada pelo oceano Pacífico e tem fronteira com a Bolívia, com o Chile e com o Peru.
- 16) Devido às suas extensas reservas minerais, a Venezuela se destaca, no cenário mundial, como uma das maiores exportadoras de alumínio e de pedras preciosas.

**Questão 13**

“O Parlamento regional da Crimeia [...] aprovou nesta quinta-feira uma moção em que pede à Federação Russa que a região passe a fazer parte do país” (disponível em <[http://www.bbc.co.uk/portuguese/noticias/2014/03/140304\\_mapas\\_ucrania\\_lk\\_sj.shtml](http://www.bbc.co.uk/portuguese/noticias/2014/03/140304_mapas_ucrania_lk_sj.shtml)>, acesso em 07 de março de 2014).

De acordo com o trecho apresentado, assinale o que for **correto** sobre as tensões na região da Crimeia e as suas consequências.

- 01) Com a queda do ex-presidente da Ucrânia, Viktor Yanukovich, em fevereiro de 2014, a população das regiões Leste e Sul do país foi às ruas para demonstrar apoio à queda do ex-presidente e para fortalecer o enlace do país com a Europa Ocidental.
- 02) A Ucrânia é a principal exportadora de gás natural para as indústrias russas. Por essa razão, a Rússia prefere interromper a sua integração com os países da Europa Ocidental em detrimento do fortalecimento de seus laços com aquele país.
- 04) De acordo com os *combinats*, acordos econômicos com países da Europa e do Oriente Médio, a Rússia passou a ter prioridade nas negociações das importações de petróleo produzido por aqueles países.
- 08) A Crimeia tem grande importância política e estratégica para a Rússia, por, entre outros fatos, abrigar a base histórica da esquadra russa, na cidade de Sevastopol.
- 16) A Crimeia ocupa uma península no sul da Ucrânia, na costa norte do mar Negro. Ela é uma república autônoma da Ucrânia onde, atualmente, há uma tensão, uma vez que a maioria da população é russa.

**Questão 14**

Sobre a região Norte do estado do Paraná, assinale o que for **correto**.

- 01) É a região com colonização mais antiga do Estado. É nessa região que se encontram as primeiras colônias de imigrantes europeus.
- 02) Com a aprovação da “Lei Paraná Aéreo”, pelo atual governo do estado do Paraná, a *Avio International Group* será a primeira grande empresa a se instalar no Polo Aeronáutico de Maringá.
- 04) Em Cambará, município situado na região Norte novíssimo, encontra-se a principal área de mineração de xisto do Estado.
- 08) O rio Iguaçu é o maior rio dessa região e representa o limite do norte do estado do Paraná com os estados do Mato Grosso do Sul e São Paulo.
- 16) A partir de meados do século XIX, fazendeiros paulistas e mineiros, interessados em expandir as fronteiras cafeeiras, intensificaram a ocupação das terras do Norte do Estado, com o cultivo de café nessa região.

**Questão 15**

De acordo com o espaço geoeconômico industrial, assinale o que for **correto**.

- 01) Atualmente, a indústria mundial vem sofrendo uma clara desconcentração geográfica, fazendo-se presente em inúmeras áreas da periferia do mundo capitalista e modificando o panorama da economia global.
- 02) A localização flexível prevê a dispersão da produção em várias unidades produtivas, o que repercute em uma acentuada mobilidade geográfica das empresas. Essa localização flexível da produção industrial pode ocorrer nas escalas local, regional e global.
- 04) *Holdings* são acordos comerciais entre empresas que conservam cada uma a sua autonomia, porém dividem o mercado consumidor entre si, determinando um preço único para seus produtos.
- 08) O *taylorismo*, desenvolvido pelo engenheiro Henry Ford, é um modelo flexível de produção industrial em que o operário é qualificado permanentemente para desempenhar diversas funções no processo produtivo.
- 16) Os polos tecnológicos, ou tecnopolos, resultaram da união entre empresas e instituições de pesquisa de alta tecnologia com o intuito de incentivar as pesquisas científicas que possam agregar valores aos produtos industriais complexos.

**Questão 16**

Sobre o estado do Paraná, assinale o que for **correto**.

- 01) O Paraná se situa na região Sudeste do Brasil, localizado nos hemisférios setentrional e oriental, sendo o Estado mais meridional da referida região.
- 02) A região metropolitana de Curitiba foi criada na década de 1990, sendo a única região metropolitana do Estado.
- 04) Uma das primeiras estradas de ferro construídas no Paraná foi inaugurada no final do século XIX, ligando Paranaguá a Curitiba.
- 08) Um dos fatores decisivos para o desempenho econômico agrícola do Paraná foi o fortalecimento do sistema de cooperativas. Entre as principais cooperativas existentes no Estado, estão a Coamo e a Cocamar.
- 16) Nos séculos XVIII e XIX, um importante caminho que ligava as regiões Sul e Sudeste do Brasil era o Caminho de Viamão. Por ele, transitavam os tropeiros, conduzindo gado para ser vendido na feira de Sorocaba.

**Questão 17**

Sobre a agropecuária mundial, assinale o que for **correto**.

- 01) A agricultura itinerante conta com mão de obra qualificada e com utilização de técnicas avançadas na produção agrícola.
- 02) No mercado mundial, os produtos agropecuários são denominados de *commodities* (do inglês *commodity*, que significa “mercadoria”).
- 04) A agropecuária extensiva se caracteriza pelo seu máximo aproveitamento do espaço físico, com atividades concentradas e altos rendimentos por hectare.
- 08) Nos Estados Unidos, a maior parte da produção agrícola provém de áreas especializadas em termos de cultivo, denominadas de cinturões agrícolas (*belts*).
- 16) A Política Agrícola Comum (PAC) é uma política que protege os agricultores da União Europeia das flutuações do mercado mundial e da concorrência dos tradicionais exportadores de alimentos do mundo.

**Questão 18**

A respeito das políticas ambientais e do meio ambiente, assinale o que for **correto**.

- 01) Na década de 1970, em Estocolmo, na Suécia, a partir da Conferência sobre o Meio Ambiente, elaborou-se a Declaração de Estocolmo sobre o Meio Ambiente Humano, que definiu os princípios a serem considerados nas decisões dos governos relacionadas a questões ambientais.
- 02) A Cúpula Mundial sobre o Desenvolvimento Sustentável, conhecida como Rio + 20, foi realizada no Rio de Janeiro, em 2012. Os objetivos do encontro foram estabelecer medidas de proteção aos pássaros, que são úteis à agricultura convencional, e estipular limites para o uso de insumos na agricultura mecanizada.
- 04) Durante a ECO-92 ou Cúpula da Terra, realizada nos Estados Unidos, o fator positivo das negociações para a Convenção sobre Mudanças Climáticas Globais, proposta pelos países da Comunidade Europeia Independente (CEI), foi a fixação, e a aceitação pelo anfitrião, dos limites compulsórios para as emissões de gases do efeito estufa.
- 08) No final de 2010, na 16.<sup>a</sup> Conferência das Nações Unidas sobre Mudanças do Clima (COP 16), criou-se o Fundo Verde, constituído a partir de contribuições que os países desenvolvidos se comprometeram a destinar para deter as mudanças climáticas.
- 16) Desenvolvimento Sustentável é definido como o desenvolvimento que atende às necessidades do presente sem comprometer a possibilidade das gerações futuras atenderem suas próprias necessidades.

**Questão 19**

De acordo com a população mundial, assinale o que for **correto**.

- 01) A taxa de natalidade é a relação entre o número de nascimentos ocorridos no período de um ano e o total de habitantes de uma cidade, um estado, um país ou um continente.
- 02) Com relação à Teoria Reformista, os países ricos ou desenvolvidos são responsáveis pela intensa exploração imposta aos países não desenvolvidos, o que resultou em excessivo crescimento demográfico e em pobreza generalizada.
- 04) As pirâmides etárias são gráficos que apresentam a distribuição da população de um determinado país por renda e escolaridade. Quando a pirâmide apresenta a base mais estreita e o topo mais largo, demonstra uma população com pouca renda e menor escolaridade, característica típica de países não desenvolvidos.
- 08) Em países desenvolvidos, a maior parcela da População Economicamente Ativa (PEA) se encontra nas atividades primárias, ou seja, nas atividades vinculadas à produção industrial.
- 16) A população absoluta é obtida a partir da divisão da área territorial pela população total de um país. Assim, quanto menor a área de um país, menor será sua população absoluta.

**Questão 20**

Sobre as estatísticas e as avaliações de instituições internacionais para indicar o grau de desenvolvimento de um país, assinale o que for **correto**.

- 01) O Produto Interno Bruto (PIB) é a soma de toda a extração mineral de um determinado país.
- 02) A renda *per capita* é a renda que os moradores de um domicílio necessitam obter para satisfazerem suas necessidades básicas e terem uma vida digna.
- 04) O Índice de Percepção da Corrupção (IPC) é o índice que classifica os países segundo o grau de corrupção percebido no setor público.
- 08) O Índice de Desenvolvimento Humano (IDH) mede a concentração de renda da população de um país.
- 16) A linha de indigência indica a renda necessária para custear uma cesta de alimentos que satisfaça um nível mínimo de necessidades energéticas e de proteínas para as pessoas sobreviverem.