

Prova 3 – Arte

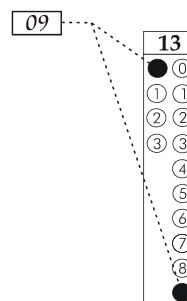
QUESTÕES OBJETIVAS

Nº DE ORDEM:
NOME DO CANDIDATO:

Nº DE INSCRIÇÃO:

INSTRUÇÕES PARA A REALIZAÇÃO DA PROVA

- Confira os campos Nº DE ORDEM, Nº DE INSCRIÇÃO e NOME, que constam da etiqueta fixada em sua carteira.
- Confira se o número do gabarito deste caderno corresponde ao constante da etiqueta fixada em sua carteira. Se houver divergência, avise, imediatamente, o fiscal.
- É proibido folhear o Caderno de Questões antes do sinal, às 9 horas.**
- Após o sinal, verifique se este caderno contém 20 questões objetivas e/ou qualquer tipo de defeito. Qualquer problema, avise, imediatamente, o fiscal.
- O tempo mínimo de permanência na sala é de 2 horas e 30 minutos após o início da resolução da prova.
- No tempo destinado a esta prova (4 horas), está incluso o de preenchimento da Folha de Respostas.
- Transcreva as respostas deste caderno para a Folha de Respostas. A resposta será a soma dos números associados às alternativas corretas. Para cada questão, preencha sempre dois alvéolos: um na coluna das dezenas e um na coluna das unidades, conforme o exemplo ao lado: questão 13, resposta 09 (soma das proposições 01 e 08).
- Este Caderno de Questões não será devolvido. Assim, se desejar, transcreva as respostas deste caderno no Rascunho para Anotação das Respostas, constante abaixo, e destaque-o, para recebê-lo hoje, no horário das 13h15min às 13h30min.
- Ao término da prova, levante o braço e aguarde atendimento. Entregue ao fiscal este caderno, a Folha de Respostas e o Rascunho para Anotação das Respostas.
- São de responsabilidade do candidato a leitura e a conferência de todas as informações contidas no Caderno de Questões e na Folha de Respostas.



Corte na linha pontilhada.

RASCUNHO PARA ANOTAÇÃO DAS RESPOSTAS – PROVA 3 – INVERNO 2014

Nº DE ORDEM:

NOME:

01	02	03	04	05	06	07	08	09	10	11	12	13	14	15	16	17	18	19	20



ARTE

Questão 01

Sobre a arte, assinale o que for **correto**.

- 01) Na chamada arte realista, seja pintura ou escultura, há uma coincidência ideal entre a realidade e a sua representação.
- 02) O termo Estética passou a significar a ciência filosófica da arte e do belo a partir do século XVIII, com a publicação de um livro do filósofo alemão Baumgarten.
- 04) Apesar de muitos objetos de arte terem surgido para servir em cultos religiosos, nunca houve uma relação direta entre arte e religião, posto que esta última é transcendência e imaterialidade.
- 08) Na civilização da Grécia Antiga, a arte e a técnica podem ser compreendidas desde o mesmo registro, uma vez que significam uma prática com procedimentos, regras e instrumentos próprios.
- 16) No Romantismo, vários artistas consideraram que a arte é o resultado da exteriorização de uma coletividade, expressando, assim, os sentimentos de uma nação ou de um povo.

Questão 02

Sobre a arte grega, assinale o que for **correto**.

- 01) Sófocles pode ser considerado como o inventor do teatro ao ter se apresentado encenando o papel de Dionísio, nos festivais religiosos dedicados a Deus.
- 02) Apesar de poucos resquícios que chegaram à contemporaneidade, a prática musical grega estava presente na sociedade, sendo, inclusive, relatada e discutida por filósofos como Platão e Aristóteles.
- 04) *Édipo Rei* é uma das tragédias mais importantes do teatro grego, sendo considerada a obra-prima de Sófocles.
- 08) A rigidez postural das esculturas gregas do período helenístico é uma das principais características para sua identificação.
- 16) Os mosaicos de figuras religiosas presentes nas paredes dos templos são considerados as mais importantes formas artísticas da Grécia helenística.

Questão 03

Assinale o que for **correto**.

- 01) Na Antiguidade e na Idade Média, o conceito de arte esteve geralmente associado ao fazer artesanal, de modo que os artistas eram considerados artesãos e suas obras eram, geralmente, anônimas.
- 02) O naturalismo em arte, conceito que postula a arte como imitação da realidade, é contestado em diversos momentos da história, mas é com o surgimento da fotografia que a crise do naturalismo na pintura se acentua.
- 04) A arte produzida pelas correntes formalistas apresenta características nas quais a subjetividade e os modos de expressão das emoções e dos sentimentos são centrais.
- 08) A arte popular consiste em um tipo de expressão desenvolvida com intuito comercial, visando à manutenção econômica dos grupos de baixa renda.
- 16) O impulso de Abstração, tendência artística que dá origem à geometrização e à representação simbólica, surge na arte do século XX, principalmente em decorrência da exploração da perspectiva realista na pintura.

Questão 04

Sobre a arte brasileira, assinale o que for **correto**.

- 01) Um dos aspectos mais importantes da obra de Hélio Oiticica é a superação do paradigma de arte como aquilo que se encontra exclusivamente em tela de pintura, como se pode ver em suas obras tridimensionais.
- 02) O grupo Teatro de Arena, fundado na década de 1950, ficou conhecido por encenar tanto textos clássicos quanto obras de dramaturgos brasileiros contemporâneos, porém sempre adaptados para abordar aspectos políticos e sociológicos.
- 04) A música do período modernista caracterizou-se, em grande parte, pelo afastamento dos valores nacionais estabelecidos no Romantismo. Buscava-se, no Modernismo, uma produção que remetesse à música europeia dominante.
- 08) A arte da segunda metade do século XX, de forma similar à produção internacional, estimula o fruidor a travar um contato mais ativo com a obra, muitas vezes solicitando que o espectador interaja com ela.
- 16) O Teatro Municipal de São Paulo, palco da Semana de Arte Moderna, foi escolhido pelos artistas por sua arquitetura estar em profunda consonância com os ideais modernistas.

Questão 05

Sobre a arte gótica, assinale a(s) alternativa(s) **correta(s)**.

- 01) As encenações religiosas, muitas vezes chamadas de dramas litúrgicos, foram desenvolvidas para serem encenadas nos grandes teatros romanos, visando adaptar aquele espaço profano a uma nova prática religiosa.
- 02) A música polifônica, aquela na qual se ouvem melodias diferentes em simultâneo, tem sua origem no mesmo período em que se estabelece a arquitetura gótica.
- 04) Giotto, um dos artistas centrais do período gótico, ao desenvolver uma representação pictórica e um novo tratamento para a perspectiva, acaba por estabelecer a pintura como arte superior à escultura.
- 08) As catedrais de *Chartres* e *Reims* podem ser consideradas, ao lado da *Notre Dame*, em Paris, como importantes representantes da arquitetura do período.
- 16) O estilo de desenvolvimento das personagens e a forma de narrativa shakespeariana foram de grande importância para o desenvolvimento do teatro gótico.

Questão 06

Sobre a arte na contemporaneidade, é **correto** afirmar que

- 01) as montagens teatrais do diretor Ziembinski são reconhecidas por efetuarem o resgate histórico do teatro grego de Sófocles e os clássicos de Shakespeare, ampliando o acesso de tais obras ao público brasileiro.
- 02) a música de massa baseia-se em procedimentos repetitivos, demarca o pulso rítmico regular, acarretando uma escuta linear e de pouca complexidade estrutural.
- 04) o recente desenvolvimento tecnológico fortaleceu a distinção entre a caracterização do que são os objetos artísticos e o que são os objetos utilitários e cotidianos.
- 08) a Bauhaus, famosa escola de *design*, propunha que os objetos utilitários deveriam ser projetados considerando apenas suas características funcionais, eliminando qualquer influência estética.
- 16) a Europa, após a Segunda Grande Guerra, deixa de ser o centro mais influente de produção artística moderna. Nova York passa a ser o centro de irradiação dessa produção, ao mesmo tempo em que regiões periféricas, como o Japão e a América Latina, começam a despontar como produtoras de arte moderna.

Questão 07

Sobre a arte brasileira, assinale o que for **correto**.

- 01) O trabalho dos artistas do Clube da Gravura de Porto Alegre estava fortemente relacionado com a *Pop Art*, fazendo referências às personagens abstratas dos quadrinhos brasileiros para propiciar uma ilusão de movimento.
- 02) A litogravura consiste em um processo similar à gravura em metal na qual se sulca a superfície com um buril, criando-se o desenho, porém a matriz é construída em uma prancha de madeira.
- 04) Alfredo Volpi, devido ao seu interesse pela cultura popular, teve uma forte influência no desenvolvimento da gravura brasileira, especialmente nas xilogravuras utilizadas na literatura de cordel.
- 08) O gaúcho Carlos Scliar desempenhou papel importante no desenvolvimento da gravura no país.
- 16) A *água-forte* é uma técnica de gravura realizada sobre uma superfície metálica a qual é recoberta por uma camada de verniz. Nessa superfície, o artista desenhará, utilizando uma ponta metálica. Posteriormente, utiliza-se ácido para corroer a área não protegida pelo verniz e tem-se, assim, a matriz de impressão.

Questão 08

Diversos músicos e grupos brasileiros foram marcantes em determinadas épocas de nossa história. A respeito da música popular brasileira, assinale o que for **correto**.

- 01) O álbum *Chega de Saudade*, gravado por João Gilberto no final dos anos de 1950, foi de grande importância para o estabelecimento do movimento da Bossa-Nova.
- 02) A música *Sonífera Ilha* foi um dos primeiros sucessos responsáveis por impulsionar a carreira da banda *Legião Urbana*, no início dos anos de 1980.
- 04) O grupo *Titãs* foi uma das bandas que mais se destacou no *rock* nacional dos anos de 1980, tendo iniciado sua carreira em festivais estudantis realizados em colégios paulistas.
- 08) A obra de *Noel Rosa* geralmente é considerada como um interessante retrato da vida cotidiana do Rio de Janeiro dos anos de 1930.
- 16) O movimento artístico musical conhecido como *Tropicalismo* caracterizou-se pela busca de uma linguagem internacional, calcada na música *pop* americana dos anos de 1980.

Questão 09

Algumas obras artísticas são importantes referências que podem representar o estilo de uma época ou período. Considerando tal relação, assinale a(s) alternativa(s) **correta(s)**.

- 01) O *Requiem* para coro e orquestra, de Wolfgang Amadeus Mozart, é a obra que inaugura a música da Renascença na Áustria.
- 02) A tela *A dança*, de Henri Matisse, é um dos mais importantes exemplos da pintura *fauvista* do início do século XX.
- 04) A série de pinturas da *Catedral de Rouen*, de Claude Monet, devido à sua forte variação de cores resultantes da iluminação variada ao longo do dia, pode ser considerada precursora do movimento *Surrealista*.
- 08) O *pontilhismo* é a técnica de pintura desenvolvida no final do século XIX. Georges Seurat pode ser considerado um dos artistas mais conhecidos a utilizar a técnica.
- 16) O *Auto de Inês Pereira*, de Gil Vicente, teve importância capital para o desenvolvimento na época do real teatro imperial brasileiro, no século XIX.

Questão 10

A respeito da arte na contemporaneidade, assinale a(s) alternativa(s) **correta(s)**.

- 01) Os precursores da videoarte utilizaram, em suas obras, elementos originários de diversas outras mídias, como a História em Quadrinhos, a publicidade, a televisão e o cinema.
- 02) Além da sua importância como exemplo central do Cinema Novo, o filme *Deus e o Diabo na Terra do Sol*, de Glauber Rocha, faz parte de um conjunto de filmes que recebeu o nome de *Ciclo do Cangaço*.
- 04) Práticas artísticas contemporâneas como o *Happening* estão fortemente ligadas à crítica do próprio conceito de arte e de objeto artístico.
- 08) Por ser uma prática que se assemelha aos modelos industriais, a estética contemporânea não acredita que a produção cinematográfica possa ser considerada uma arte.
- 16) A obra escultórica de Vítor Brecheret pode ser considerada um interessante exemplo da produção brasileira do período posterior ao fim do Regime Militar.

Questão 11

Sobre a arte da Grécia Antiga, assinale o que for **correto**.

- 01) A pintura arcaica de vasos é, excetuando-se alguns exemplares, desprovida de um interesse artístico geral.
- 02) O capitel coríntio, mais ornamentado que o jônico, foi utilizado exclusivamente na decoração de interiores.
- 04) Na escultura grega arcaica, à figura masculina foi dado o nome de *Kouroi* e à feminina o nome de *Korai*.
- 08) A escultura helenística, devido ao fato de toda a Grécia e de parte do Oriente estarem submetidos a um único senhor, era relativamente padronizada e simplificada.
- 16) Os templos gregos da ordem dórica possuíam certos reajustamentos das proporções, o que lhes proporcionava maior equilíbrio e harmonia.

Questão 12

Sobre a arte romana e a sua relação com manifestações artísticas de outros períodos e civilizações, assinale o que for **correto**.

- 01) Diferentemente dos circos na Grécia Antiga, o circo romano, chamado de Coliseu, destinava-se, principalmente, à luta de gladiadores, garantindo entretenimento à população da cidade de Roma.
- 02) Os romanos, como a maioria dos povos da Antiguidade, nunca conheceram a arte do retrato, uma vez que o rosto das esculturas era idealizado.
- 04) Os afrescos romanos não serviram de inspiração aos artistas renascentistas, uma vez que a maior parte desses só foi conhecida depois do século XVIII.
- 08) Com o uso das abóbadas de aresta, elemento construtivo que não era praticado pelos gregos, os construtores romanos puderam rasgar grandes vãos nas paredes das construções.
- 16) Os construtores romanos, assim como os gregos, assentavam o auditório dos teatros nas encostas das colinas, porque isso lhes garantiria maior solidez da construção e economia de material.

Questão 13

Sobre a arte na Idade Média, assinale o que for **correto**.

- 01) Pode-se afirmar que a origem das basílicas paleocristãs é a basílica romana.
- 02) Por causa de graves dissidências religiosas, não havia intercâmbios culturais entre o Império de Carlos Magno e o Império Bizantino.
- 04) A arquitetura dita “Românica” tem esse nome devido à sua semelhança, em certos aspectos, com as construções praticadas no Império Romano do Ocidente.
- 08) Durante parte da Idade Média, os produtores de imagem não estavam interessados em representar apenas o que viam, mas, principalmente, o que sentiam.
- 16) Durante esse período histórico, não foram produzidas unicamente imagens de temas sacros, mas também mundanos.

Questão 14

Sobre a arte do Império Bizantino, assinale o que for **correto**.

- 01) De uma maneira geral, pode-se afirmar que os produtores de imagem estavam submetidos, no exercício do seu ofício, a rígidas convenções estéticas.
- 02) O édito imperial de 726, que proibia as imagens religiosas, foi, durante muito tempo, respeitado em toda a extensão do Império.
- 04) Em certo período do Império, devido a um empobrecimento geral, a pintura mural tomou, por vezes, o lugar dos mosaicos.
- 08) Com a queda de Constantinopla, os ícones deixaram de ser produzidos e, portanto, de circular, o que contribuiu para o seu rápido desaparecimento como expressão artística.
- 16) A escultura tinha uma prática limitada no interior do Império, restringindo-se, na maioria das vezes, à ornamentação arquitetônica.

Questão 15

Sobre a pintura no Renascimento, assinale o que for **correto**.

- 01) Os pintores do Renascimento ganharam esse nome porque imitavam, com minúcia, as obras de arte da Antiga Roma.
- 02) O florentino Paolo Uccello insurgiu-se contra os valores pictóricos preconizados por seus colegas, retornando à pintura praticada durante o período chamado de “Gótico Internacional”.
- 04) Durante o século XV, enquanto a pintura renascentista era vitoriosa na Itália, em outros países europeus a arte hegemônica ainda era a gótica.
- 08) Embora hoje Rafael seja menos conhecido do que Michelangelo, tudo indica que, em vida, gozasse de igual fama e admiração.
- 16) Alguns pintores italianos, como Giorgione, foram responsáveis por criar, ainda no século XVI, um movimento dedicado unicamente à pintura de paisagens.

Questão 16

Sobre a arquitetura e as cidades europeias do período do Renascimento e do Barroco, assinale o que for **correto**.

- 01) A chamada *cidade ideal*, uma invenção renascentista baseada na perfeição estética e política, jamais foi construída.
- 02) Entre os séculos XV e XVI, ocorreram mudanças em algumas cidades europeias, com o alargamento de ruas e aberturas de novas praças.
- 04) O Tempietto, obra do arquiteto italiano Bramante, é uma cópia quase fiel do *tholus* grego.
- 08) Michelangelo foi o artista responsável por introduzir a chamada “ordem colossal” na Basílica de São Pedro, no Vaticano.
- 16) Roma tornou-se a principal fonte do Barroco, devido ao patrocínio dos papas a artistas oriundos de diversas partes da Itália.

Questão 17

Sobre a arte francesa do século XIX, assinale o que for **correto**.

- 01) Alguns artistas, como Géricault, autor da famosa pintura *A jangada do "Medusa"*, foram influenciados pela arte italiana.
- 02) O pintor Ingres, grande expoente da pintura romântica francesa, foi um seguidor da tradição artística davidiana.
- 04) O chamado Neogótico surgiu na Inglaterra e não teve, na França, repercussões estéticas importantes.
- 08) A chamada "escola de Barbizon" foi responsável por renovar a pintura da paisagem, abandonando regras e convenções usualmente praticadas.
- 16) O pintor Delacroix foi admirador do estilo dos pintores Poussin e Rafael, sobretudo pela questão da primazia do desenho.

Questão 18

Sobre a pintura no século XX, assinale o que for **correto**.

- 01) Quando os Nazistas chegaram ao poder, patrocinaram o movimento expressionista, uma vez que essa manifestação artística lutava contra a estética tradicional, então considerada reacionária e decadente.
- 02) De uma maneira geral, pode-se considerar que a arte de Paul Klee sofreu influência apenas da pintura abstrata, principalmente do expressionismo não figurativo.
- 04) Em muitas das suas pinturas, Matisse transformou a cena em um padrão decorativo, com uma simplificação de formas e de contornos.
- 08) O cubismo não pretendia abolir a representação do mundo sensível, mas intentava transformá-la a partir de um novo método.
- 16) Os membros do futurismo, na condição de integrantes de um movimento artístico de vanguarda, recusaram qualquer participação na vida política italiana.

Questão 19

Sobre a cidade e a arquitetura do Movimento Moderno, assinale o que for **correto**.

- 01) Nos anos 1920, na cidade alemã de Frankfurt, foi realizada uma experiência urbana que ganhou grande projeção internacional devido à padronização dos tipos de edificação.
- 02) Durante a primeira década do século passado, o arquiteto norte-americano Frank Lloyd Wright projetou quase exclusivamente arranha-céus, uma vez que o seu país estava atravessando um período de grande desenvolvimento.
- 04) O arquiteto franco-suíço Le Corbusier foi o responsável pelo projeto da cidade de Chandigarh, nova capital de Punjab, na Índia.
- 08) O chamado "pano de vidro", isto é, uma superfície contínua de vidro, que substituiu, em algumas construções modernistas, as janelas tradicionais, foi uma criação dos arquitetos norte-americanos, ainda no século XIX.
- 16) Perseguidos pelo nazismo, alguns arquitetos modernistas alemães buscaram exílio nos Estados Unidos da América, onde contribuíram com o desenvolvimento da arquitetura.

Questão 20

Sobre as novas linguagens da arte, é **correto** afirmar que

- 01) a chamada história em quadrinhos ganhou, ao longo do século XX, um novo estatuto social e estético, tornando-se objeto de arte e fazendo parte do acervo permanente de museus.
- 02) a fotografia somente influenciou as artes visuais um século depois de sua invenção, uma vez que a pintura possuía um grande apelo junto às classes dominantes.
- 04) não há uma relação direta entre os projetos em grande escala de Smithsonian e a fotografia, posto que os primeiros, condenados à efemeridade, não são registrados mecanicamente.
- 08) a chamada videoarte, dependendo exclusivamente de recursos técnicos, representa uma ruptura em relação às artes plásticas mais tradicionais.
- 16) uma das grandes características do cinema contemporâneo é a constante modificação e atualização dos seus recursos técnicos e da sua linguagem.