

Prova 3 – História

QUESTÕES OBJETIVAS

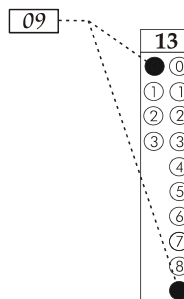
Nº DE ORDEM:

Nº DE INSCRIÇÃO:

NOME DO CANDIDATO:

INSTRUÇÕES PARA A REALIZAÇÃO DA PROVA

1. Confira os campos Nº DE ORDEM, Nº DE INSCRIÇÃO e NOME, que constam da etiqueta fixada em sua carteira.
2. Confira se o número do gabarito deste caderno corresponde ao constante da etiqueta fixada em sua carteira. Se houver divergência, avise, imediatamente, o fiscal.
3. **É proibido folhear o Caderno de Questões antes do sinal, às 9 horas.**
4. Após o sinal, verifique se este caderno contém 20 questões objetivas e/ou qualquer tipo de defeito. Qualquer problema, avise, imediatamente, o fiscal.
5. O tempo mínimo de permanência na sala é de 2 horas e 30 minutos após o início da resolução da prova.
6. No tempo destinado a esta prova (4 horas), está incluso o de preenchimento da Folha de Respostas.
7. Transcreva as respostas deste caderno para a Folha de Respostas. A resposta será a soma dos números associados às alternativas corretas. Para cada questão, preencha sempre dois alvéolos: um na coluna das dezenas e um na coluna das unidades, conforme o exemplo ao lado: questão 13, resposta 09 (soma das proposições 01 e 08).
8. Este Caderno de Questões não será devolvido. Assim, se desejar, transcreva as respostas deste caderno no Rascunho para Anotação das Respostas, constante abaixo, e destaque-o, para recebê-lo hoje, no horário das 13h15min às 13h30min.
9. Ao término da prova, levante o braço e aguarde atendimento. Entregue ao fiscal este caderno, a Folha de Respostas e o Rascunho para Anotação das Respostas.
10. São de responsabilidade do candidato a leitura e a conferência de todas as informações contidas no Caderno de Questões e na Folha de Respostas.



Corte na linha pontilhada.

RASCUNHO PARA ANOTAÇÃO DAS RESPOSTAS – PROVA 3 – INVERNO 2014

Nº DE ORDEM:

NOME:

01	02	03	04	05	06	07	08	09	10	11	12	13	14	15	16	17	18	19	20



HISTÓRIA

Questão 01

Com relação ao desenvolvimento da economia paranaense, assinale o que for **correto**.

- 01) A industrialização do estado do Paraná, iniciada a partir das primeiras décadas do século XIX, desenvolveu-se, de forma gradual, da capital para o interior.
- 02) Durante o período regencial, devido à proximidade com a Argentina e o Paraguai, o estado do Paraná foi um importante fornecedor de matéria-prima à Coroa Espanhola.
- 04) O crescimento da economia paranaense, a partir do final do século XIX e início do XX, vincula-se à cultura da erva-mate, da exploração da madeira e do cultivo do café.
- 08) A descoberta de ouro no litoral, no século XVII, incentivou o assentamento de colonizadores portugueses no território paranaense.
- 16) No final da década de 70, com a conclusão da Usina de Itaipu, o Estado paranaense transformou-se em um dos principais polos da indústria pesqueira.

Questão 02

Leia o fragmento a seguir e assinale o que for **correto** sobre a sociedade e a cultura paranaense.

“Se, no século XIX, a diversificação do Paraná deu-se, sobretudo, devido à contribuição da cultura notadamente camponesa, trazida pelos imigrantes, nesse momento o mosaico cultural ampliava-se, em função do deslocamento de mineiros e paulistas em direção ao Norte do Estado” (TRINDADE, E. M. de C.; ANDREAZZA, M. L. Paraná Moderno. In: *Cultura e educação no Paraná*. Curitiba: UFPR, 2001, p. 96).

- 01) A cultura do café foi um dos principais atrativos para que mineiros e paulistas viessem para o território paranaense.
- 02) Os costumes trazidos pelos japoneses e pelos ucranianos contribuíram para enriquecer a cultura paranaense.
- 04) A influência das culturas mineira e paulista entrou em declínio a partir da primeira metade do século XX, sendo a região, hoje, caracterizada por uma cultura puramente paranaense.
- 08) A cultura pode referir-se tanto aos hábitos alimentares, às festas religiosas e profanas, como aos diferentes métodos de cultivos do solo.
- 16) A cultura tipicamente urbana que caracteriza o multiculturalismo do povo norte-paranaense resulta exclusivamente da migração de mineiros e de paulistas.

Questão 03

Assinale o que for **correto** sobre o fim da Ditadura Militar (1964-1985) e o processo de redemocratização da política brasileira.

- 01) O processo de redemocratização foi amplo e irrestrito e marcou o fim da participação das elites tradicionais nas decisões políticas do Brasil.
- 02) Movimentos contra as “leis arbitrárias”, promovidos pela Anistia Internacional e pela Defesa dos Direitos Humanos, contribuíram para o fim do Regime Militar.
- 04) No final dos anos setenta e início dos oitenta, em substituição ao bipartidarismo, foram criados e legalizados vários partidos políticos de oposição.
- 08) Foi uma transição conciliadora, que contou com a participação de setores militares e de representantes mais influentes da sociedade civil brasileira.
- 16) Como resultado da campanha das “Diretas Já”, José Sarney foi o primeiro presidente a ser eleito pelo voto direto.

Questão 04

Na manhã de 11 de setembro de 2001, dois aviões de passageiros foram arremessados contra os dois edifícios do World Trade Center, em Nova York, que simbolizavam o poderio econômico norte-americano. As investigações concluíram que o ataque havia sido conduzido por terroristas radicais islâmicos. Sobre o contexto das ações terroristas e seus desdobramentos, neste início de século, assinale a(s) alternativa(s) **correta(s)**.

- 01) Em uma ofensiva ideológica e militar, conhecida como “guerra ao terror”, o governo dos EUA passou a preconizar ataques a países acusados de financiar, de apoiar ou de serem tolerantes com grupos terroristas.
- 02) Entre as medidas adotadas em resposta aos ataques, destacam-se os esforços daquele país em se aproximar dos países da América Latina, diminuindo drasticamente as exigências para as viagens de latino-americanos aos EUA, ao mesmo tempo em que criavam barreiras para os cidadãos árabes.
- 04) Como resposta aos ataques de 11 de setembro, a presidência dos EUA estabeleceu um pacote de medidas de segurança que aumentou os direitos civis, as garantias individuais e de privacidade aos cidadãos norte-americanos.
- 08) Em seus discursos, o presidente dos EUA, George W. Bush, chamava os países supostamente vinculados ao terrorismo pela denominação de “eixo do mal” e ordenou ações militares no Afeganistão e no Iraque.
- 16) Os ataques de 11 de setembro contribuíram para a difusão dos ideais democráticos em países como Irã e Arábia Saudita.

Questão 05

Entre o final do século XIX e as duas primeiras décadas do século XX, a população brasileira cresceu de 10 milhões para 30 milhões de habitantes. Em grande parte, esse crescimento deveu-se à emigração europeia. Sobre a população brasileira desse período, assinale a(s) alternativa(s) **correta(s)**.

- 01) Os imigrantes recém-chegados dirigiam-se, em geral, para a grande lavoura do Sudeste e para as colônias do Sul do Brasil.
- 02) Naquele período, a economia brasileira continuava a ser essencialmente agrícola, mas, gradativamente, o aumento populacional e a expansão ferroviária em algumas regiões impulsionavam o crescimento de setores industriais, tais como alimentos, bebidas, tecidos, utensílios e ferramentas.
- 04) A incorporação dos imigrantes à Marinha do Brasil provocou uma reação por parte dos antigos marinheiros contra o tratamento desigual no interior da Armada, fato esse que conduziu à chamada Revolta da Chibata.
- 08) A Revolta dos Malês, ocorrida no Rio de Janeiro, logo após o fim da escravidão, foi motivada pelas péssimas condições de vida que os ex-escravos tiveram que enfrentar após a abolição.
- 16) O “encilhamento”, crise política e econômica ocorrida durante o governo do presidente Washington Luís, foi motivado pela concorrência dos imigrantes e dos ex-escravos pelas vagas abertas no mercado de trabalho, o que gerou um grande desemprego entre os ex-escravos.

Questão 06

Sobre a colonização da América na Época Moderna, assinale a(s) alternativa(s) **correta(s)**.

- 01) As perseguições religiosas e as perseguições políticas do século XVII, quando a Inglaterra viveu conflitos entre o Parlamento e os reis Stuarts, estimularam a emigração em direção às colônias inglesas da América do Norte.
- 02) No século XVIII, a colonização inglesa foi mais intensa ao sul da América do Norte, na região da Califórnia e da Flórida, e nas Ilhas Falklands, também chamadas Malvinas.
- 04) A colonização inglesa da América do Norte iniciou-se com a fundação da colônia da Virgínia e ficou a cargo de particulares e de Companhias de Comércio.
- 08) Em meados do século XVI, calvinistas franceses que sofriam perseguições na Europa fundaram, no atual Rio de Janeiro, a França Antártica, de onde foram expulsos pelos portugueses.
- 16) Ao longo dos três séculos que manteve sob seu domínio territórios do continente americano, a Espanha não desenvolveu atividades produtivas e limitou-se ao saque e à pilhagem do ouro e da prata que eram produzidos pelos nativos para homenagear seus deuses.

Questão 07

Assinale a(s) alternativa(s) **correta(s)** sobre os aspectos sociais, políticos e econômicos do Império do Brasil ao longo do século XIX.

- 01) Nas lutas políticas do Segundo Reinado, os federalistas, inspirados no Federalismo dos Estados Unidos, lutavam por maior autonomia das províncias com relação ao poder central.
- 02) A produção cafeeira distinguia-se pela *plantation*, forma de organização produtiva caracterizada pela grande propriedade, que utilizava mão de obra escrava, e pela produção de um único produto.
- 04) Em meados do século XIX, o tráfico de africanos é extinto e começam a chegar às fazendas de café do interior paulista os imigrantes europeus.
- 08) No final do Império, a expectativa média de vida dos brasileiros situava-se em torno de 33 anos. Os recursos médico-hospitalares limitavam-se às Santas Casas de Misericórdia e a algumas poucas sociedades beneficentes.
- 16) A imigração europeia para o Brasil foi estimulada pela lei de Terras, de 1850, que fornecia créditos aos imigrantes para a aquisição de propriedades para o cultivo de café.

Questão 08

Sobre a América Portuguesa, assinale a(s) alternativa(s) **correta(s)**.

- 01) No século XVIII, com a crise do açúcar que se seguiu à Invasão Holandesa de Pernambuco, o governo de Maurício de Nassau introduziu novas atividades econômicas naquela região, transformando-a no principal polo de produção artesanal do Brasil.
- 02) A criação do Governo Geral, em 1547, pela Coroa de Portugal extinguiu o sistema de capitanias hereditárias e impediu que franceses e holandeses invadissem e fundassem colônias no Brasil.
- 04) Ao longo da colonização portuguesa no Brasil, a produção de tabaco, utilizado pelos portugueses como moeda de troca na compra de escravos na África, tornou-se uma importante atividade econômica.
- 08) Embora o trabalho escravo tenha predominado na produção de açúcar, nos engenhos também era utilizada a mão de obra de trabalhadores livres assalariados.
- 16) Os Bandeirantes, ao ultrapassarem os limites estabelecidos pelo Tratado de Tordesilhas na busca de riquezas e de índios para escravizar, contribuíram para expandir os domínios portugueses na América.

Questão 09

Assinale o que for **correto** sobre a Grécia clássica.

- 01) O helenismo foi o resultado do contato da civilização grega com diferentes culturas orientais.
- 02) Os atenienses legaram para a civilização ocidental a democracia, sistema político que assegurava plenos direitos de participação de todos os segmentos da sociedade.
- 04) Tanto o poder do Estado, laico, como o poder Religioso, sobrenatural, estavam sob a autoridade do Faraó.
- 08) Em Esparta, o rigor da educação, iniciada desde a infância, tinha como finalidade formar cidadãos para atuar na Eclésia, o Conselho dos Magistrados.
- 16) A organização política da Grécia fundamentava-se na cidade-Estado, a Polis.

Questão 10

Sobre o Absolutismo Monárquico, forma de poder político que se desenvolveu na Europa entre os séculos XVI e XVIII, assinale a(s) alternativa(s) **correta(s)**.

- 01) A Revolução Francesa, iniciada em 1789, acabou com o absolutismo monárquico na França.
- 02) A Inglaterra é, nos dias atuais, o único país da Europa Ocidental que ainda mantém a Monarquia Absolutista como forma de governo.
- 04) A natureza da Monarquia da Época Moderna e a origem do poder real foram embasadas teoricamente por pensadores como Nicolau Maquiavel, Jean Bodin e Jacques Bossuet.
- 08) O primeiro grande abalo no absolutismo na Inglaterra aconteceu com a Revolução Puritana de 1642, liderada por Oliver Cromwell.
- 16) Com a fundação da Igreja Anglicana, Henrique VIII rompeu com a Igreja Católica Romana e instituiu o controle pela Coroa da Igreja na Inglaterra.

Questão 11

“A Revolução Federalista de 1893 a 1895, que atingiu Rio Grande do Sul, Rio de Janeiro, Santa Catarina e Paraná, foi, não há dúvida, a mais negra página da nossa história” (SPALDING, Walter. Anais do Primeiro Congresso de História da Revolução de 1894. In: WACHOWICZ, Ruy Christovam. *História do Paraná*. Curitiba: Editora Gráfica Vicentina Ltda., 1995, p. 166).

Sobre a participação do estado do Paraná na Revolução Federalista, assinale o que for **correto**.

- 01) Uniu-se aos estados do Rio de Janeiro e de Minas Gerais (federalistas) contra o Rio Grande do Sul e Santa Catarina (separatistas) que lutavam para criar um novo país no Sul do Brasil.
- 02) Era aliado ao Governo Central e lutava contra o Rio Grande do Sul, principal partidário do movimento federalista.
- 04) Socialmente, dividia-se em dois grupos distintos: um formado por grandes empresários, que defendiam a federalização do Estado, e outro formado pelo operariado, que defendia a volta da monarquia.
- 08) A Lapa, cidade situada no litoral paranaense, ao impedir o avanço das tropas sulistas, transformou-se no principal foco de resistência do Estado contra os federalistas.
- 16) Perdeu a autonomia político-administrativa ao se transformar em um Estado dependente da Capitania de São Paulo.

Questão 12

Com relação à economia e à sociedade do território do atual estado do Paraná durante o período colonial brasileiro, assinale o que for **correto**.

- 01) A maior parte do território do atual estado do Paraná foi colonizada por emigrantes italianos e alemães que receberam grandes lotes de terras da Coroa Portuguesa no século XVII.
- 02) Durante o período colonial, a circulação de pessoas e de mercadorias entre Paranaguá, São Paulo e São Vicente foi responsável pela fundação de diversas aldeias no litoral paranaense.
- 04) Os primeiros habitantes das regiões Norte e Nordeste do estado do Paraná foram os bandeirantes, que, partindo de São Paulo, fundaram as primeiras cidades naquelas terras.
- 08) A colonização do Paraná iniciou-se a partir dos Campos Gerais com a produção do charque e da erva-mate.
- 16) Curitiba desenvolveu-se como um prolongamento da ocupação do litoral, sendo a pecuária a sua principal atividade econômica.

Questão 13

Sobre as características econômicas, políticas, sociais e culturais do Brasil no período da Ditadura Militar, instaurada a partir de 1964, assinale a(s) alternativa(s) **correta(s)**.

- 01) Nesse período, ocorreu um crescimento da participação da produção industrial brasileira no PIB (Produto Interno Bruto) e uma diminuição relativa da atividade agrícola.
- 02) O crescimento das cidades e das atividades econômico-industriais possibilitou que, ao final da década de sessenta, a população urbana superasse a população rural.
- 04) Em meados da década de 1980, surge um movimento musical conhecido por Bossa Nova, que, a partir da influência do Rock britânico, incorpora o som das guitarras à música brasileira, canaliza as insatisfações da classe média urbana do Rio de Janeiro e dá início à música de protesto no Brasil.
- 08) A construção de Brasília, após o golpe militar de 1964, atendeu ao plano do governo militar de esvaziar o clima de contestação política vigente na antiga capital, o Rio de Janeiro.
- 16) O processo de modernização urbano-industrial do governo militar foi acompanhado pela ampliação do mercado consumidor de bens culturais nas grandes cidades brasileiras.

Questão 14

“A derrota do III Reich, em 1945, afastava o perigo representado pelo nazismo. Contudo, norte-americanos e soviéticos emergiram da guerra tentando impor seus modelos políticos e econômicos, o que resultou na Guerra Fria e em uma nova ameaça mundial: a guerra atômica” (BARBEIRO, H.; CANTELE, B. R.; CHENEEBERGER, C. A. O mundo pós guerra. In: *História: de olho no mundo do trabalho*. Volume único para o ensino médio. São Paulo: Scipione, 2004, p. 432).

Sobre a Guerra Fria, é **correto** afirmar que

- 01) findou em 2003, com a invasão do Iraque pelo exército norte-americano com apoio de alguns países aliados.
- 02) a utilização do cinema e da televisão foram os principais veículos de propaganda das ideologias da Guerra Fria dos países envolvidos naquele conflito.
- 04) influenciou o conflito judeu-palestino, aliando Israel aos Estados Unidos.
- 08) a divisão da Coreia em Coreia do Sul e Coreia do Norte, bem como a divisão da Alemanha em Alemanha Ocidental e Alemanha Oriental, aconteceu no ambiente da Guerra Fria.
- 16) impulsionou a corrida espacial e o desenvolvimento da tecnologia de guerra.

Questão 15

Sobre a Revolução Industrial, processo de desenvolvimento da indústria que se inicia na Inglaterra na segunda metade do século XVIII, e seus desdobramentos, assinale a(s) alternativa(s) **correta(s)**.

- 01) Nas fábricas, com o maior uso das máquinas, a habilidade manual dos trabalhadores perdeu importância.
- 02) A Revolução Industrial conduziu a um grande desenvolvimento da forma corporativa de produção, prática que já era utilizada pelos artesãos em suas oficinas.
- 04) Submetidos à remuneração e a condições de trabalho e de vida que consideravam subumanas, os trabalhadores ingleses associaram-se em organizações trabalhistas como as *trade unions*.
- 08) Sob a influência das transformações econômicas da Inglaterra, na segunda metade do século XVIII, a França viveu uma radical transformação de sua produção, com o completo desaparecimento das pequenas oficinas.
- 16) A Revolução Industrial estabeleceu uma supremacia dos proprietários dos meios de produção, os capitalistas, na ordem econômica, ao mesmo tempo em que acelerou o êxodo rural, o crescimento urbano e a formação do operariado.

Questão 16

Assinale a(s) alternativa(s) **correta(s)** sobre o Renascimento, movimento cultural europeu caracterizado por manifestações artísticas, filosóficas e científicas.

- 01) O elemento central do Renascimento foi o humanismo, isto é, a valorização do homem, da vida terrena e da natureza.
- 02) Na ciência, as pesquisas de Nicolau Copérnico e de Galileu Galilei confirmaram as teorias geocêntricas de Ptolomeu e refutaram o heliocentrismo.
- 04) Em Portugal, a riqueza oriunda do comércio de especiarias e da colonização do Brasil e o apoio da Igreja à publicação das obras de Erasmo de Roterdã e de Rabelais possibilitaram, ao longo dos séculos XV e XVI, um vigoroso movimento renascentista.
- 08) Com o Renascimento, a Igreja foi perdendo o monopólio das explicações sobre a natureza e, aos poucos, o método experimental veio a ser o principal meio de conhecer cientificamente a realidade.
- 16) O Renascimento vincula-se às transformações socioeconômicas iniciadas na Baixa Idade Média e que culminaram na Revolução Comercial da Época Moderna.

Questão 17

Sobre o I Reinado (1822-1831), período da História do Brasil que se seguiu à independência com relação a Portugal, assinale a(s) alternativa(s) **correta(s)**.

- 01) Na Guerra da Cisplatina, entre 1825 e 1828, o atual Uruguai, antiga Província Cisplatina, tornou-se independente do Brasil.
- 02) A Constituição de 1824, aprovada pela Assembleia Constituinte e promulgada pelo Imperador, estabeleceu a Monarquia parlamentarista como a forma de governo do país.
- 04) Nas lutas pela consolidação da independência, o Brasil teve que recorrer a tropas mercenárias, comandadas geralmente por oficiais ingleses.
- 08) O “Golpe da Maioridade”, articulado pelos liberais conservadores, destituiu o Imperador D. Pedro I e instituiu uma Regência Trina no governo do Império.
- 16) A independência em relação a Portugal significou uma completa ruptura com as estruturas políticas, econômicas e sociais que até então predominavam no Brasil.

Questão 18

Sobre as populações que ocupavam o atual território brasileiro na época da chegada dos colonizadores portugueses, assinale a(s) alternativa(s) **correta(s)**.

- 01) Para os índios Tupi, que habitavam o litoral, o pajé desempenhava as funções de médico e de sacerdote e era o mediador entre o mundo material e o mundo espiritual, entrando em contato com os espíritos da floresta.
- 02) Alguns povos indígenas praticavam a agricultura de subsistência ao produzirem milho, mandioca, abóbora, inhame e batata-doce.
- 04) A preguiça e a maledicência dos índios foram incorporadas pelos caboclos do interior, tais hábitos são responsáveis pelo atraso econômico do Brasil.
- 08) Os diferentes povos indígenas desconheciam a metalurgia, e seus utensílios eram feitos de pedra, osso, madeira ou barro.
- 16) Entre os grupos indígenas que habitavam o litoral, a guerra era uma atividade frequente. Os inimigos capturados nesses conflitos eram comidos em rituais antropofágicos.

Questão 19

Sobre as questões sociais, políticas e religiosas da Roma Antiga durante o período republicano, assinale o que for **correto**.

- 01) Ocorreu o fim da perseguição aos cristãos, e o cristianismo foi oficializado como religião do Estado.
- 02) Os clientes eram homens livres que prestavam serviços aos patrícios, em troca de ajuda econômica e amparo militar.
- 04) Foi período marcado pelas constantes lutas entre patrícios (grandes proprietários de terras) e plebeus (homens livres que se dedicavam aos trabalhos agrícolas e comerciais).
- 08) Em decorrência das crises internas, as conquistas territoriais foram insignificantes e não alteraram as estruturas internas da República romana.
- 16) Assinalou o declínio da escravidão e, em sua substituição, a implementação do trabalho servil nos grandes latifúndios.

Questão 20

Assinale o que for **correto** sobre as alterações sociais e políticas ocorridas na Europa Ocidental com o fim do Império Romano e a instalação dos reinos germânicos.

- 01) Em substituição a um Império decadente, instalam-se, na Europa, a partir do século IV, Estados bárbaros centralizados onde o rei exercia seu poder de forma absolutista.
- 02) Extinguiu-se a escravidão, e o trabalho nas grandes propriedades rurais passou a ser realizado por mão de obra assalariada, pago com moeda de bronze.
- 04) A aproximação entre os diferentes reinos germânicos e o cristianismo possibilitou a estruturação e o desenvolvimento da Igreja Católica como uma das principais instituições da Idade Média.
- 08) Houve uma desmilitarização da sociedade, e as diferenças políticas eram resolvidas por meio de assembleias democráticas com a participação de todos os estratos sociais.
- 16) Grandes porções de terras, outrora pertencentes ao Império Romano, passaram a ser administradas por aristocracias laicas e clericais.