



Prova 3 – Arte

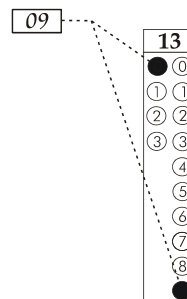
QUESTÕES OBJETIVAS

Nº DE ORDEM:
NOME DO CANDIDATO:

Nº DE INSCRIÇÃO:

INSTRUÇÕES PARA A REALIZAÇÃO DA PROVA

- Confira os campos Nº DE ORDEM, Nº DE INSCRIÇÃO e NOME, que constam da etiqueta fixada em sua carteira.
- Confira se o número do gabarito deste caderno corresponde ao constante da etiqueta fixada em sua carteira. Se houver divergência, avise, imediatamente, o fiscal.
- É proibido folhear o Caderno de Questões antes do sinal, às 9 horas.**
- Após o sinal, verifique se este caderno contém 20 questões objetivas e/ou qualquer tipo de defeito. Qualquer problema, avise, imediatamente, o fiscal.
- O tempo mínimo de permanência na sala é de 2 horas e 30 minutos após o início da resolução da prova.
- No tempo destinado a esta prova (4 horas), está incluso o de preenchimento da Folha de Respostas.
- Transcreva as respostas deste caderno para a Folha de Respostas. A resposta será a soma dos números associados às alternativas corretas. Para cada questão, preencha sempre dois alvéolos: um na coluna das dezenas e um na coluna das unidades, conforme o exemplo ao lado: questão 13, resposta 09 (soma das proposições 01 e 08).
- Este Caderno de Questões não será devolvido. Assim, se desejar, transcreva as respostas deste caderno no Rascunho para Anotação das Respostas, constante abaixo, e destaque-o, para recebê-lo hoje, no horário das 13h15min às 13h30min.
- Ao término da prova, levante o braço e aguarde atendimento. Entregue ao fiscal este caderno, a Folha de Respostas e o Rascunho para Anotação das Respostas.
- São de responsabilidade do candidato a leitura e a conferência de todas as informações contidas no Caderno de Questões e na Folha de Respostas.



Corte na linha pontilhada.

RASCUNHO PARA ANOTAÇÃO DAS RESPOSTAS – PROVA 3 – INVERNO 2014

Nº DE ORDEM:

NOME:

01	02	03	04	05	06	07	08	09	10	11	12	13	14	15	16	17	18	19	20



ARTE

Questão 03

Sobre a pintura no século XX, assinale o que for **correto**.

- 01) Quando os Nazistas chegaram ao poder, patrocinaram o movimento expressionista, uma vez que essa manifestação artística lutava contra a estética tradicional, então considerada reacionária e decadente.
- 02) De uma maneira geral, pode-se considerar que a arte de Paul Klee sofreu influência apenas da pintura abstrata, principalmente do expressionismo não figurativo.
- 04) Em muitas das suas pinturas, Matisse transformou a cena em um padrão decorativo, com uma simplificação de formas e de contornos.
- 08) O cubismo não pretendia abolir a representação do mundo sensível, mas intentava transformá-la a partir de um novo método.
- 16) Os membros do futurismo, na condição de integrantes de um movimento artístico de vanguarda, recusaram qualquer participação na vida política italiana.

Questão 01

Sobre as novas linguagens da arte, é **correto** afirmar que

- 01) a chamada história em quadrinhos ganhou, ao longo do século XX, um novo estatuto social e estético, tornando-se objeto de arte e fazendo parte do acervo permanente de museus.
- 02) a fotografia somente influenciou as artes visuais um século depois de sua invenção, uma vez que a pintura possuía um grande apelo junto às classes dominantes.
- 04) não há uma relação direta entre os projetos em grande escala de Smithson e a fotografia, posto que os primeiros, condenados à efemeridade, não são registrados mecanicamente.
- 08) a chamada videoarte, dependendo exclusivamente de recursos técnicos, representa uma ruptura em relação às artes plásticas mais tradicionais.
- 16) uma das grandes características do cinema contemporâneo é a constante modificação e atualização dos seus recursos técnicos e da sua linguagem.

Questão 02

Sobre a cidade e a arquitetura do Movimento Moderno, assinale o que for **correto**.

- 01) Nos anos 1920, na cidade alemã de Frankfurt, foi realizada uma experiência urbana que ganhou grande projeção internacional devido à padronização dos tipos de edificação.
- 02) Durante a primeira década do século passado, o arquiteto norte-americano Frank Lloyd Wright projetou quase exclusivamente arranha-céus, uma vez que o seu país estava atravessando um período de grande desenvolvimento.
- 04) O arquiteto franco-suíço Le Corbusier foi o responsável pelo projeto da cidade de Chandigarh, nova capital de Punjab, na Índia.
- 08) O chamado “pano de vidro”, isto é, uma superfície contínua de vidro, que substituiu, em algumas construções modernistas, as janelas tradicionais, foi uma criação dos arquitetos norte-americanos, ainda no século XIX.
- 16) Perseguidos pelo nazismo, alguns arquitetos modernistas alemães buscaram exílio nos Estados Unidos da América, onde contribuíram com o desenvolvimento da arquitetura.

Questão 04

Sobre a arte francesa do século XIX, assinale o que for **correto**.

- 01) Alguns artistas, como Géricault, autor da famosa pintura *A jangada do "Medusa"*, foram influenciados pela arte italiana.
- 02) O pintor Ingres, grande expoente da pintura romântica francesa, foi um seguidor da tradição artística davidiana.
- 04) O chamado Neogótico surgiu na Inglaterra e não teve, na França, repercussões estéticas importantes.
- 08) A chamada "escola de Barbizon" foi responsável por renovar a pintura da paisagem, abandonando regras e convenções usualmente praticadas.
- 16) O pintor Delacroix foi admirador do estilo dos pintores Poussin e Rafael, sobretudo pela questão da primazia do desenho.

Questão 05

Sobre a arquitetura e as cidades europeias do período do Renascimento e do Barroco, assinale o que for **correto**.

- 01) A chamada *cidade ideal*, uma invenção renascentista baseada na perfeição estética e política, jamais foi construída.
- 02) Entre os séculos XV e XVI, ocorreram mudanças em algumas cidades europeias, com o alargamento de ruas e aberturas de novas praças.
- 04) O *Tempio*, obra do arquiteto italiano Bramante, é uma cópia quase fiel do *tholos* grego.
- 08) Michelangelo foi o artista responsável por introduzir a chamada "ordem colossal" na Basílica de São Pedro, no Vaticano.
- 16) Roma tornou-se a principal fonte do Barroco, devido ao patrocínio dos papas a artistas oriundos de diversas partes da Itália.

Questão 06

Sobre a pintura no Renascimento, assinale o que for **correto**.

- 01) Os pintores do Renascimento ganharam esse nome porque imitavam, com minúcia, as obras de arte da Antiga Roma.
- 02) O florentino Paolo Uccello insurgiu-se contra os valores pictóricos preconizados por seus colegas, retornando à pintura praticada durante o período chamado de "Gótico Internacional".
- 04) Durante o século XV, enquanto a pintura renascentista era vitoriosa na Itália, em outros países europeus a arte hegemônica ainda era a gótica.
- 08) Embora hoje Rafael seja menos conhecido do que Michelangelo, tudo indica que, em vida, gozasse de igual fama e admiração.
- 16) Alguns pintores italianos, como Giorgione, foram responsáveis por criar, ainda no século XVI, um movimento dedicado unicamente à pintura de paisagens.

Questão 07

Sobre a arte na Idade Média, assinale o que for **correto**.

- 01) Pode-se afirmar que a origem das basílicas paleocristãs é a basílica romana.
- 02) Por causa de graves dissidências religiosas, não havia intercâmbios culturais entre o Império de Carlos Magno e o Império Bizantino.
- 04) A arquitetura dita "Românica" tem esse nome devido à sua semelhança, em certos aspectos, com as construções praticadas no Império Romano do Ocidente.
- 08) Durante parte da Idade Média, os produtores de imagem não estavam interessados em representar apenas o que viam, mas, principalmente, o que sentiam.
- 16) Durante esse período histórico, não foram produzidas unicamente imagens de temas sacros, mas também mundanos.

Questão 08

Sobre a arte do Império Bizantino, assinale o que for **correto**.

- 01) De uma maneira geral, pode-se afirmar que os produtores de imagem estavam submetidos, no exercício do seu ofício, a rígidas convenções estéticas.
- 02) O édito imperial de 726, que proibia as imagens religiosas, foi, durante muito tempo, respeitado em toda a extensão do Império.
- 04) Em certo período do Império, devido a um empobrecimento geral, a pintura mural tomou, por vezes, o lugar dos mosaicos.
- 08) Com a queda de Constantinopla, os ícones deixaram de ser produzidos e, portanto, de circular, o que contribuiu para o seu rápido desaparecimento como expressão artística.
- 16) A escultura tinha uma prática limitada no interior do Império, restringindo-se, na maioria das vezes, à ornamentação arquitetônica.

Questão 09

Sobre a arte romana e a sua relação com manifestações artísticas de outros períodos e civilizações, assinale o que for **correto**.

- 01) Diferentemente dos circos na Grécia Antiga, o circo romano, chamado de Coliseu, destinava-se, principalmente, à luta de gladiadores, garantindo entretenimento à população da cidade de Roma.
- 02) Os romanos, como a maioria dos povos da Antiguidade, nunca conheceram a arte do retrato, uma vez que o rosto das esculturas era idealizado.
- 04) Os afrescos romanos não serviram de inspiração aos artistas renascentistas, uma vez que a maior parte desses só foi conhecida depois do século XVIII.
- 08) Com o uso das abóbadas de aresta, elemento construtivo que não era praticado pelos gregos, os construtores romanos puderam rasgar grandes vãos nas paredes das construções.
- 16) Os construtores romanos, assim como os gregos, assentavam o auditório dos teatros nas encostas das colinas, porque isso lhes garantiria maior solidez da construção e economia de material.

Questão 10

Sobre a arte da Grécia Antiga, assinale o que for **correto**.

- 01) A pintura arcaica de vasos é, excetuando-se alguns exemplares, desprovida de um interesse artístico geral.
- 02) O capitel coríntio, mais ornamentado que o jônico, foi utilizado exclusivamente na decoração de interiores.
- 04) Na escultura grega arcaica, à figura masculina foi dado o nome de *Kouroi* e à feminina o nome de *Korai*.
- 08) A escultura helenística, devido ao fato de toda a Grécia e de parte do Oriente estarem submetidos a um único senhor, era relativamente padronizada e simplificada.
- 16) Os templos gregos da ordem dórica possuíam certos reajustamentos das proporções, o que lhes proporcionava maior equilíbrio e harmonia.

Questão 11

A respeito da arte na contemporaneidade, assinale a(s) alternativa(s) **correta(s)**.

- 01) Os precursores da videoarte utilizaram, em suas obras, elementos originários de diversas outras mídias, como a História em Quadrinhos, a publicidade, a televisão e o cinema.
- 02) Além da sua importância como exemplo central do Cinema Novo, o filme *Deus e o Diabo na Terra do Sol*, de Glauber Rocha, faz parte de um conjunto de filmes que recebeu o nome de *Ciclo do Cangaço*.
- 04) Práticas artísticas contemporâneas como o *Happening* estão fortemente ligadas à crítica do próprio conceito de arte e de objeto artístico.
- 08) Por ser uma prática que se assemelha aos modelos industriais, a estética contemporânea não acredita que a produção cinematográfica possa ser considerada uma arte.
- 16) A obra escultórica de Vítor Brecheret pode ser considerada um interessante exemplo da produção brasileira do período posterior ao fim do Regime Militar.

Questão 12

Algumas obras artísticas são importantes referências que podem representar o estilo de uma época ou período. Considerando tal relação, assinale a(s) alternativa(s) **correta(s)**.

- 01) O *Requiem* para coro e orquestra, de Wolfgang Amadeus Mozart, é a obra que inaugura a música da Renascença na Áustria.
- 02) A tela *A dança*, de Henri Matisse, é um dos mais importantes exemplos da pintura *fauvista* do início do século XX.
- 04) A série de pinturas da *Catedral de Rouen*, de Claude Monet, devido à sua forte variação de cores resultantes da iluminação variada ao longo do dia, pode ser considerada precursora do movimento *Surrealista*.
- 08) O *pontilhismo* é a técnica de pintura desenvolvida no final do século XIX. Georges Seurat pode ser considerado um dos artistas mais conhecidos a utilizar a técnica.
- 16) O *Auto de Inês Pereira*, de Gil Vicente, teve importância capital para o desenvolvimento na época do real teatro imperial brasileiro, no século XIX.

Questão 13

Diversos músicos e grupos brasileiros foram marcantes em determinadas épocas de nossa história. A respeito da música popular brasileira, assinale o que for **correto**.

- 01) O álbum *Chega de Saudade*, gravado por João Gilberto no final dos anos de 1950, foi de grande importância para o estabelecimento do movimento da Bossa-Nova.
- 02) A música *Sonifera Ilha* foi um dos primeiros sucessos responsáveis por impulsionar a carreira da banda *Legião Urbana*, no início dos anos de 1980.
- 04) O grupo *Titãs* foi uma das bandas que mais se destacou no *rock* nacional dos anos de 1980, tendo iniciado sua carreira em festivais estudantis realizados em colégios paulistas.
- 08) A obra de *Noel Rosa* geralmente é considerada como um interessante retrato da vida cotidiana do Rio de Janeiro dos anos de 1930.
- 16) O movimento artístico musical conhecido como *Tropicalismo* caracterizou-se pela busca de uma linguagem internacional, calcada na música *pop* americana dos anos de 1980.

Questão 14

Sobre a arte na contemporaneidade, é **correto** afirmar que

- 01) as montagens teatrais do diretor Ziembinski são reconhecidas por efetuarem o resgate histórico do teatro grego de Sófocles e os clássicos de Shakespeare, ampliando o acesso de tais obras ao público brasileiro.
- 02) a música de massa baseia-se em procedimentos repetitivos, demarca o pulso rítmico regular, acarretando uma escuta linear e de pouca complexidade estrutural.
- 04) o recente desenvolvimento tecnológico fortaleceu a distinção entre a caracterização do que são os objetos artísticos e o que são os objetos utilitários e cotidianos.
- 08) a Bauhaus, famosa escola de *design*, propunha que os objetos utilitários deveriam ser projetados considerando apenas suas características funcionais, eliminando qualquer influência estética.
- 16) a Europa, após a Segunda Grande Guerra, deixa de ser o centro mais influente de produção artística moderna. Nova York passa a ser o centro de irradiação dessa produção, ao mesmo tempo em que regiões periféricas, como o Japão e a América Latina, começam a despontar como produtoras de arte moderna.

Questão 15

Sobre a arte brasileira, assinale o que for **correto**.

- 01) O trabalho dos artistas do Clube da Gravura de Porto Alegre estava fortemente relacionado com a *Pop Art*, fazendo referências às personagens abstratas dos quadrinhos brasileiros para propiciar uma ilusão de movimento.
- 02) A litogravura consiste em um processo similar à gravura em metal na qual se sulca a superfície com um buril, criando-se o desenho, porém a matriz é construída em uma prancha de madeira.
- 04) Alfredo Volpi, devido ao seu interesse pela cultura popular, teve uma forte influência no desenvolvimento da gravura brasileira, especialmente nas xilogravuras utilizadas na literatura de cordel.
- 08) O gaúcho Carlos Scliar desempenhou papel importante no desenvolvimento da gravura no país.
- 16) A *água-forte* é uma técnica de gravura realizada sobre uma superfície metálica a qual é recoberta por uma camada de verniz. Nessa superfície, o artista desenhará, utilizando uma ponta metálica. Posteriormente, utiliza-se ácido para corroer a área não protegida pelo verniz e tem-se, assim, a matriz de impressão.

Questão 16

Sobre a arte gótica, assinale a(s) alternativa(s) **correta(s)**.

- 01) As encenações religiosas, muitas vezes chamadas de dramas litúrgicos, foram desenvolvidas para serem encenadas nos grandes teatros romanos, visando adaptar aquele espaço profano a uma nova prática religiosa.
- 02) A música polifônica, aquela na qual se ouvem melodias diferentes em simultâneo, tem sua origem no mesmo período em que se estabelece a arquitetura gótica.
- 04) Giotto, um dos artistas centrais do período gótico, ao desenvolver uma representação pictórica e um novo tratamento para a perspectiva, acaba por estabelecer a pintura como arte superior à escultura.
- 08) As catedrais de *Chartres* e *Reims* podem ser consideradas, ao lado da *Notre Dame*, em Paris, como importantes representantes da arquitetura do período.
- 16) O estilo de desenvolvimento das personagens e a forma de narrativa shakespeariana foram de grande importância para o desenvolvimento do teatro gótico.

Questão 17

Sobre a arte brasileira, assinale o que for **correto**.

- 01) Um dos aspectos mais importantes da obra de Hélio Oiticica é a superação do paradigma de arte como aquilo que se encontra exclusivamente em tela de pintura, como se pode ver em suas obras tridimensionais.
- 02) O grupo Teatro de Arena, fundado na década de 1950, ficou conhecido por encenar tanto textos clássicos quanto obras de dramaturgos brasileiros contemporâneos, porém sempre adaptados para abordar aspectos políticos e sociológicos.
- 04) A música do período modernista caracterizou-se, em grande parte, pelo afastamento dos valores nacionais estabelecidos no Romantismo. Buscava-se, no Modernismo, uma produção que remetesse à música europeia dominante.
- 08) A arte da segunda metade do século XX, de forma similar à produção internacional, estimula o fruidor a travar um contato mais ativo com a obra, muitas vezes solicitando que o espectador interaja com ela.
- 16) O Teatro Municipal de São Paulo, palco da Semana de Arte Moderna, foi escolhido pelos artistas por sua arquitetura estar em profunda consonância com os ideais modernistas.

Questão 18

Assinale o que for **correto**.

- 01) Na Antiguidade e na Idade Média, o conceito de arte esteve geralmente associado ao fazer artesanal, de modo que os artistas eram considerados artesãos e suas obras eram, geralmente, anônimas.
- 02) O naturalismo em arte, conceito que postula a arte como imitação da realidade, é contestado em diversos momentos da história, mas é com o surgimento da fotografia que a crise do naturalismo na pintura se acentua.
- 04) A arte produzida pelas correntes formalistas apresenta características nas quais a subjetividade e os modos de expressão das emoções e dos sentimentos são centrais.
- 08) A arte popular consiste em um tipo de expressão desenvolvida com intuito comercial, visando à manutenção econômica dos grupos de baixa renda.
- 16) O impulso de Abstração, tendência artística que dá origem à geometrização e à representação simbólica, surge na arte do século XX, principalmente em decorrência da exploração da perspectiva realista na pintura.

Questão 19

Sobre a arte grega, assinale o que for **correto**.

- 01) Sófocles pode ser considerado como o inventor do teatro ao ter se apresentado encenando o papel de Dionísio, nos festivais religiosos dedicados a Deus.
- 02) Apesar de poucos resquícios que chegaram à contemporaneidade, a prática musical grega estava presente na sociedade, sendo, inclusive, relatada e discutida por filósofos como Platão e Aristóteles.
- 04) *Édipo Rei* é uma das tragédias mais importantes do teatro grego, sendo considerada a obra-prima de Sófocles.
- 08) A rigidez postural das esculturas gregas do período helenístico é uma das principais características para sua identificação.
- 16) Os mosaicos de figuras religiosas presentes nas paredes dos templos são considerados as mais importantes formas artísticas da Grécia helenística.

Questão 20

Sobre a arte, assinale o que for **correto**.

- 01) Na chamada arte realista, seja pintura ou escultura, há uma coincidência ideal entre a realidade e a sua representação.
- 02) O termo Estética passou a significar a ciência filosófica da arte e do belo a partir do século XVIII, com a publicação de um livro do filósofo alemão Baumgarten.
- 04) Apesar de muitos objetos de arte terem surgido para servir em cultos religiosos, nunca houve uma relação direta entre arte e religião, posto que esta última é transcendência e imaterialidade.
- 08) Na civilização da Grécia Antiga, a arte e a técnica podem ser compreendidas desde o mesmo registro, uma vez que significam uma prática com procedimentos, regras e instrumentos próprios.
- 16) No Romantismo, vários artistas consideraram que a arte é o resultado da exteriorização de uma coletividade, expressando, assim, os sentimentos de uma nação ou de um povo.