

Prova 3 – Sociologia

QUESTÕES OBJETIVAS

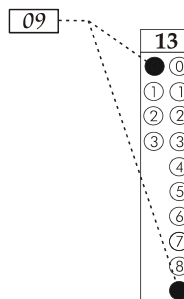
Nº DE ORDEM:

Nº DE INSCRIÇÃO:

NOME DO CANDIDATO:

INSTRUÇÕES PARA A REALIZAÇÃO DA PROVA

- Confira os campos Nº DE ORDEM, Nº DE INSCRIÇÃO e NOME, que constam da etiqueta fixada em sua carteira.
- Confira se o número do gabarito deste caderno corresponde ao constante da etiqueta fixada em sua carteira. Se houver divergência, avise, imediatamente, o fiscal.
- É proibido folhear o Caderno de Questões antes do sinal, às 9 horas.**
- Após o sinal, verifique se este caderno contém 20 questões objetivas e/ou qualquer tipo de defeito. Qualquer problema, avise, imediatamente, o fiscal.
- O tempo mínimo de permanência na sala é de 2 horas e 30 minutos após o início da resolução da prova.
- No tempo destinado a esta prova (4 horas), está incluso o de preenchimento da Folha de Respostas.
- Transcreva as respostas deste caderno para a Folha de Respostas. A resposta será a soma dos números associados às alternativas corretas. Para cada questão, preencha sempre dois alvéolos: um na coluna das dezenas e um na coluna das unidades, conforme o exemplo ao lado: questão 13, resposta 09 (soma das proposições 01 e 08).
- Este Caderno de Questões não será devolvido. Assim, se desejar, transcreva as respostas deste caderno no Rascunho para Anotação das Respostas, constante abaixo, e destaque-o, para recebê-lo hoje, no horário das 13h15min às 13h30min.
- Ao término da prova, levante o braço e aguarde atendimento. Entregue ao fiscal este caderno, a Folha de Respostas e o Rascunho para Anotação das Respostas.
- São de responsabilidade do candidato a leitura e a conferência de todas as informações contidas no Caderno de Questões e na Folha de Respostas.



Corte na linha pontilhada.

RASCUNHO PARA ANOTAÇÃO DAS RESPOSTAS – PROVA 3 – INVERNO 2014

Nº DE ORDEM:

NOME:

01	02	03	04	05	06	07	08	09	10	11	12	13	14	15	16	17	18	19	20



SOCIOLOGIA

Questão 01

“Os tempos mudaram, porque a informação pode agora mover-se independentemente dos corpos físicos. Com isso, a velocidade das comunicações já não é mantida pelos limites a ela impostos por pessoas e objetos materiais. Para todos os fins práticos, a comunicação é agora instantânea, e, assim, as distâncias não importam, pois qualquer canto do globo pode ser alcançado ao mesmo tempo. No que diz respeito ao acesso e à propagação da informação, ‘estar perto’ e ‘estar longe’ já não tem a importância de outrora.” (BAUMAN, Z. e MAY, T. *Aprendendo a pensar com a sociologia*. Rio de Janeiro: Zahar, 2010, p. 178-179).

Considerando a citação e os estudos sociológicos sobre a globalização, assinale o que for **correto**.

- 01) Os processos de globalização não modificam radicalmente as relações de poder, pois se estabelecem a partir dos desequilíbrios socioeconômicos e das desigualdades existentes.
- 02) A integração social e cultural promovida pela globalização levará ao desaparecimento das sociedades tradicionais, pois emergirá um tipo de cultura universal e homogênea.
- 04) Todas as economias nacionais participam igualmente, em termos de compromisso e de vantagens, do processo de globalização.
- 08) As sociedades globalizadas alcançaram um padrão de bem-estar e de desenvolvimento social nunca antes visto na história, pois conseguiram emancipar as pessoas.
- 16) A atual velocidade das comunicações, o acesso e a propagação de informação não acarretam processos de homogeneização cultural.

Questão 02

Há mais de 60 anos, a escritora Simone Beauvoir iniciou seu livro *O Segundo Sexo* (1949/2009) perguntando-se: O que é uma mulher? Com essa pergunta, contribuiu para uma série de questionamentos sobre o papel e o lugar da mulher nas sociedades humanas. Segundo as perspectivas sociológicas sobre o tema Gênero, assinale o que for **correto**.

- 01) Dado que as características anatômico-fisiológicas femininas são universais, cultura, etnia, classe social ou opção política não são fatores que diferenciam essencialmente as mulheres entre si.
- 02) A igualdade das condições de trabalho e de salários é uma pauta de reivindicações relacionada à igualdade de gêneros que é antiga e não plenamente atendida.
- 04) Os movimentos feministas promoveram reivindicações distintas que se estendem do direito à participação política e ao voto, ao direito à liberdade do uso do corpo em relação à sexualidade e à reprodução e ao questionamento da heterossexualidade.
- 08) Os movimentos feministas não promoveram a crítica da sociedade patriarcal baseada na dominação masculina da família e da sociedade.
- 16) Gênero é uma categoria sociocultural e histórica que surgiu a fim de indicar que as diferenças entre homens e mulheres não se restringem aos sexos feminino e masculino.

Questão 03

Considerado como um autor clássico nas Ciências Sociais, Max Weber desenvolveu uma vasta obra que influenciou fortemente o desenvolvimento do pensamento sociológico no século XX. Sobre as ideias desse autor, assinale o que for **correto**.

- 01) Segundo Weber, a Sociologia é uma disciplina interessada nas estruturas sociais e não nas ações práticas dos indivíduos.
- 02) Para Weber, a Sociologia é uma ciência voltada para a compreensão interpretativa da ação social.
- 04) Conforme Weber, a ciência não é capaz de ensinar alguém sobre aquilo que deve fazer, apenas pode indicar o que pode ser feito.
- 08) Os processos de dominação, em Weber, envolvem a capacidade de certos agentes em obterem a obediência de outros.
- 16) Conforme Weber, os principais motivos que levam as pessoas a agirem nas sociedades modernas são o lucro econômico e o acúmulo de capital.

Questão 04

Assinale o que for **correto** em relação à escola como uma instituição social.

- 01) Pode-se afirmar, em relação à escola e à educação formal, que a educação é simultaneamente um direito e um dever, conforme a legislação vigente.
- 02) Segundo Émile Durkheim, a escola tem a função de adequar os indivíduos aos valores da sociedade da qual eles fazem parte.
- 04) A socialização escolar não representa uma ruptura em relação à socialização familiar, já que escola e família são instituições pertencentes à mesma sociedade.
- 08) A heterogeneidade e a diversidade étnica, social e cultural da sociedade são encontráveis também no ambiente escolar.
- 16) As escolas são instituições que seguem exclusivamente suas normas internas e, portanto, não precisam prestar contas ao poder público nem à sociedade.

Questão 05

“Se o bisonte desenhado na parede da caverna pré-histórica se identificava com o bisonte real, garantindo, assim, ao pintor, a posse do animal através da posse da imagem e envolvendo, assim, a imagem numa aura sagrada, não é muito diferente o que hoje acontece quando o novo automóvel, construído o mais possível segundo modelos formais escorados numa sensibilidade arquetípica, torna-se a tal ponto signo de um *status* econômico, que com ele se identifica.” (ECO, U. Símbolos e cultura de massa. *Apocalípticos e integrados*. São Paulo: Perspectiva, 1993, p. 242).

A partir do texto acima e das abordagens sociológicas sobre indústria cultural e consumo, é **correto** afirmar que

- 01) o homem moderno não é comparável ao homem que pintava paredes de cavernas na pré-história, ou seja, as formas de expressão de cada um deles são completa e radicalmente distintas.
- 02) gostar ou não de um automóvel de luxo é uma questão exclusiva de escolha pessoal e não se relaciona a fenômenos sociais ou econômicos.
- 04) há semelhanças entre as capacidades simbólicas do humano que pintava bisontes nas paredes das cavernas e os humanos que projetam automóveis de luxo e manipulam sua imagem.
- 08) objetos que representam luxo e alto *status* em nossa sociedade são projetados e produzidos deliberadamente com essa intenção e são socialmente reconhecidos como tal.
- 16) as mídias e a publicidade têm um papel central na construção e na divulgação de ideias e de valores associados a determinados objetos de consumo.

Questão 06

“A partir do momento em que as duas grandes ‘coletividades’ da tradição modernista, a sociedade e a natureza, foram diluídas, quero dizer, redistribuídas e divididas por causa das crises práticas da ecologia, a noção de reunião ou reconstituição desses coletivos – sejam eles humanos ou não humanos – tornou-se a questão política mais importante. A separação entre esses dois conjuntos era, antes também, uma questão política. A ecologia não modificou isto, ela continua definindo os campos da sociedade e da natureza, salvo pelo fato de que a isso ela adicionou a ideia que os americanos chamam de *bioprocess*, uma forma legítima de inventar a questão da ecologia política. De fato, o importante agora – depois de abandonar as duas coletividades a que me referi – de um lado, a natureza, de outro, a sociedade – é se interessar na questão da produção das instituições que permitem pesquisar essas associações. Essa é a grande questão da ecologia política que encontramos agora por todos os lados: o caso dos parques naturais, do aquecimento global, dos problemas das cidades. Essa é a própria visão do global.” (Entrevista com Bruno Latour, *Revista Cult*, n.º 132).

Segundo o texto acima e a partir da adoção de pontos de vista sociológicos, é **correto** afirmar que

- 01) a ecologia política pretende abordar fenômenos a partir de perspectivas que não analisem separadamente a natureza e a sociedade.
- 02) a análise em separado dos fenômenos humanos e dos fenômenos da natureza, assim como a posição contrária a essa, está associada à adoção de um posicionamento político.
- 04) os parques naturais, o aquecimento global e os problemas das cidades devem ser analisados por uma perspectiva exclusiva: ou a social ou a natural.
- 08) a tradição moderna é a proposição mais correta para as práticas científicas e intelectuais e, por isso, não deve ser questionada.
- 16) a análise da sociedade ou da natureza são exercícios puramente racionais e nada têm a ver com questões políticas.

Questão 07

Considerando os estudos sociológicos sobre o tema da democracia, assinale o que for **correto**.

- 01) A noção de democracia pode ser caracterizada como uma forma de governo que possibilita a ampla participação popular.
- 02) É denominada de democracia direta uma organização na qual todos os cidadãos podem manifestar suas opiniões a respeito dos assuntos da sua coletividade e deliberar sobre eles.
- 04) A eleição de representantes para tomar decisões políticas que afetam a vida de uma coletividade é definida como democracia indireta ou representativa.
- 08) O conceito de democracia deve ser compreendido como uma forma de organização política que elimina os conflitos e as disputas de interesse entre os diferentes grupos sociais.
- 16) A existência de diversos partidos políticos que concorrem pelo poder é considerada como um fator que impede a atividade democrática moderna.

Questão 08

Os estudos contemporâneos nas áreas da Biologia e da Genética confirmam a inexistência de raças humanas. Contudo, no universo conceitual das Ciências Sociais, ainda se utiliza a noção de raça no plural. Sobre o uso sociológico desse conceito, assinale o que for **correto**.

- 01) As pesquisas realizadas nas áreas da Biologia e da Genética sobre a questão racial são ignoradas pelas Ciências Sociais, pois se trata de disciplinas diferentes.
- 02) As Ciências Sociais reconhecem a ideia de raça como uma categoria socialmente construída e ainda utilizada pelas pessoas para o reconhecimento dos outros e de si mesmas.
- 04) As Ciências Sociais defendem a noção de raça enquanto uma divisão natural entre as populações mundiais.
- 08) As Ciências Sociais discordam das pesquisas nas áreas da Biologia e da Genética, alegando que a divisão racial ainda é a melhor forma de hierarquizar uma população.
- 16) As Ciências Sociais compreendem que a ideia de raça sustenta ideologias racistas que propagam a superioridade biológica, cultural ou moral de determinados grupos sociais sobre outros.

Questão 09

Desde a implementação da Lei Federal n.º 11.684, de 2008, a disciplina de Sociologia voltou a compor os currículos do ensino médio no Brasil, levando um novo conjunto de conteúdos e de discussões às salas de aula. Sobre os estudos acerca do ensino de Sociologia, assinale o que for **correto**.

- 01) Após um longo período ausente das grades curriculares da educação básica, o retorno do ensino de Sociologia representou uma conquista política de grupos e de movimentos sociais interessados na transformação da educação básica.
- 02) Alguns dos principais objetivos do ensino de Sociologia dizem respeito às práticas do estranhamento e da desnaturalização das relações sociais, culturais e políticas que constituem as sociedades modernas.
- 04) Uma das características atuais do ensino de Sociologia é a moralização da sociedade por meio da transmissão de valores e de ideologias que contribuam para o fortalecimento de um tipo de solidariedade cívica e cristã.
- 08) O retorno da disciplina de Sociologia ao ensino médio produziu um amplo mercado de trabalho para a atuação de profissionais formados nos cursos de Ciências Sociais que se dedicam ao ensino escolar.
- 16) Os atuais livros didáticos de Sociologia distribuídos pelo Estado na rede pública de ensino do país representam uma forma contemporânea de seleção, de sistematização e de veiculação de conteúdos acadêmicos das Ciências Sociais.

Questão 10

Considerando os estudos sociológicos acerca das desigualdades sociais, assinale o que for **correto**.

- 01) A noção de desigualdades sociais refere-se às diferentes formas pelas quais os indivíduos são classificados e hierarquizados no interior de uma sociedade.
- 02) As desigualdades sociais não podem ser reduzidas às diferenças na renda entre os indivíduos, pois elas também são construídas por meio de diferenças culturais e de poder.
- 04) As desigualdades sociais são manifestações típicas das sociedades subdesenvolvidas que ainda não alcançaram os patamares de desenvolvimento econômico dos países do primeiro mundo.
- 08) O conceito de desigualdade social é utilizado para representar a diferença de esforço e de competência entre os indivíduos de um mesmo grupo social.
- 16) As desigualdades sociais se manifestam socialmente por meio de múltiplas expressões de gênero, de etnia, de *status* e de classe.

Questão 11

A concepção de Estado-Nação atravessa o debate político nos últimos séculos, de modo a ser tanto um tema clássico quanto um tema contemporâneo. Nesse sentido, sobre os temas Estado-Nação e identidade nacional, assinale o que for **correto**.

- 01) A identidade nacional é um tema que facilita a classificação de grupos humanos distintos a partir de critérios de raça e de cor da pele.
- 02) A conquista e a defesa de territórios continuam sendo uma prática constitutiva dos Estados Nacionais contemporâneos.
- 04) Nação e nacionalismo podem ser percebidos como sentimentos de pertencimento a uma comunidade política imaginária.
- 08) A concepção de Estado-Nação serve apenas para classificar a origem nacional das pessoas e para facilitar os fluxos migratórios.
- 16) Um Estado-Nação forte é a expressão da superioridade moral e intelectual de um povo.

Questão 12

“É social toda maneira de agir, fixa ou não, suscetível de exercer sobre o indivíduo uma coerção exterior; ou então, ainda, que é geral na extensão de uma sociedade dada, apresentando uma existência própria, independente das manifestações individuais que possa ter.” (DURKHEIM, É. *As regras do método sociológico*. São Paulo: Editora Nacional, 1971, p. 11).

Considerando a citação e as ideias de Émile Durkheim, assinale o que for **correto**.

- 01) A sociedade deve ser estudada a partir da ação particular de um indivíduo.
- 02) Os sentimentos são pessoais; por isso, não devem ser estudados pela Sociologia.
- 04) Os fenômenos sociais representam a estrutura social que os produz.
- 08) Ao estudar os fatos sociais, deve-se afastar qualquer pré-noção sobre eles.
- 16) A ordem social se impõe sobre os indivíduos e não permite a sua contestação.

Questão 13

Publicado por Karl Marx e Friedrich Engels, em 1848, o “Manifesto do Partido Comunista” ainda hoje pode ser considerado como um influente tratado de ideias políticas que dirige severas críticas ao modo de produção capitalista. Considerando essa obra e os estudos sociológicos sobre o marxismo, assinale o que for **correto**.

- 01) A obra de Marx e de Engels foi escrita em um período de ascensão do capitalismo e de crescimento das desigualdades sociais entre burgueses e proletários.
- 02) Em Marx e Engels, a história das sociedades é descrita por meio da história das lutas de classe que têm levado ao enfrentamento entre dominantes e dominados.
- 04) Para Marx e Engels, a divisão social do trabalho na sociedade capitalista foi capaz de emancipar os homens, mas não as mulheres.
- 08) De acordo com Marx e Engels, os conflitos sociais, políticos e econômicos devem ser evitados para que a revolução proletária seja pacífica e não violenta.
- 16) Segundo Marx e Engels, o conhecimento da realidade social deve estar orientado para a transformação da sociedade.

Questão 14

Sobre a Revolução Tecnológica em curso em nossa sociedade, é **correto** afirmar, a partir de uma perspectiva sociológica, que

- 01) as transformações decorrentes do uso de alta tecnologia nas comunicações e na realização de tarefas representam um avanço que coloca as sociedades ocidentais à frente das outras.
- 02) a substituição de humanos por robôs demanda a necessidade de se avaliar, debater e equacionar os problemas éticos e de desemprego decorrentes disso.
- 04) a substituição tecnológica nos campos da comunicação e da realização de tarefas pode transformar profundamente a sociabilidade, a cultura e o modo de organizar a vida pessoal.
- 08) as máquinas, mesmo as de mais alta tecnologia, estão sujeitas a panes e a violações de segurança, e isso representa enormes riscos aos sistemas de segurança pública, de saúde, de comunicação, de prestação de serviços essenciais e de gerenciamento de recursos.
- 16) a possibilidade de que a inteligência artificial implantada em certos robôs e computadores se torne tão desenvolvida e complexa quanto a dos seus criadores não pode ficar exclusivamente a cargo dos especialistas e deve ser amplamente discutida por todos os setores sociais.

Questão 15

Considerando as concepções antropológicas de cultura, é **correto** afirmar que

- 01) a cultura, por meio dos processos de socialização e de produção de sentidos para o mundo social e natural, condiciona a visão de mundo dos seres humanos a ponto de fazê-los acreditar que o seu modo de vida é o único “bom”, “adequado”, “belo” ou “correto”. A antropologia chama esse fenômeno de Etnocentrismo.
- 02) as diferenças de sexo e de idade, bem como de especialização em relação a habilidades e à realização de tarefas, levam os membros de uma mesma cultura a vivenciá-la diferentemente.
- 04) a cultura pode interferir no funcionamento da fisiologia dos organismos humanos e pode até influenciar a morte ou a sobrevivência dos membros de um determinado sistema cultural.
- 08) há, no presente, culturas humanas que podem ser consideradas pré-lógicas porque seus membros não conseguem alcançar o desenvolvimento pleno de suas capacidades artísticas e intelectuais, tal como é verificado nas grandes civilizações.
- 16) as culturas humanas são dinâmicas. Por isso, transformam-se a partir de si mesmas, da passagem do tempo e do contato com outras culturas.

Questão 16

Desde meados da década de 1990, o Estado brasileiro vem criando uma série de Comissões a fim de examinar e de esclarecer arbitrariedades cometidas pelo próprio Estado durante os governos militares. Em 1995, foi instalada a Comissão de Mortos e Desaparecidos, com o objetivo de estabelecer a responsabilidade do Estado por mortes e por desaparecimentos de pessoas que tenham sido acusadas de participação em atividades políticas, entre os anos de 1961 e 1988. Em 2001, surgiu a Comissão da Anistia, com o intuito de analisar os pedidos de indenização das pessoas que solicitaram anistia política, entre os anos de 1946 e 1988. Recentemente, em 2011, também foi criada a Comissão Nacional da Verdade, com a finalidade de examinar e de esclarecer as graves violações de direitos humanos, ocorridas entre 1937 e 1985. Considerando o papel político dessas Comissões e os estudos sociológicos sobre o impacto do militarismo na política brasileira, assinale o que for **correto**.

- 01) A restrição de qualquer direito civil, político ou social é considerada como uma violação à própria cidadania de um povo, uma vez que limita as possibilidades de organização, de participação e de intervenção social das pessoas.
- 02) Os crimes que ocorreram durante os governos militares não modificam o fato de que, durante esse período, foram conquistados os melhores índices de desenvolvimento social e fortalecida a cultura democrática no Brasil.
- 04) Um dos principais efeitos dessas Comissões para a sociedade brasileira é a identificação e a punição dos agentes repressores e torturadores que atuavam a mando do Estado durante os governos militares.
- 08) Ao tornar públicos os registros, os depoimentos e os documentos do período, tais Comissões têm a capacidade de contribuir para modificar o modo como a sociedade percebe o papel do Estado e de seus agentes na vida política do país.
- 16) Além do golpe político que instaurou uma ditadura militar no Brasil, o período também ficou marcado pela imposição de Atos Institucionais, pelo bipartidarismo (ARENA e MDB), pela repressão e pela censura.

Questão 17

“Se o futebol tem a possibilidade de ser percebido e vivido como um relevante índice de identificação de grupos sociais distintos, mobilizando um grande sentimento coletivo a cada Copa do Mundo, isso foi resultado da apropriação inventiva, negociada, confrontada e conquistada pelos diversos agentes mobilizados em torno de sua prática, ritual e cotidiana.” (TOLEDO, L. H. *No país do futebol*. Rio de Janeiro: Zahar, 2000, p. 08).

De acordo com a citação e com os estudos sociológicos sobre o futebol brasileiro, assinale o que for **correto**.

- 01) O futebol brasileiro pode ser compreendido como um fenômeno cultural no qual diversos agentes sociais – dirigentes, jogadores, cronistas e torcedores – constroem projetos identitários sempre negociados e inacabados.
- 02) O futebol se espalhou no Brasil e produziu os melhores jogadores do mundo devido ao clima e à constituição genética do nosso povo, naturalmente inclinado à prática desse esporte.
- 04) No Brasil, o futebol pode ser encarado como um ritual que transcende os limites espaciais e temporais da prática esportiva, tornando-se um evento que repercute em outras esferas da vida social.
- 08) O futebol brasileiro é um exemplo de democracia e de igualdade, pois se trata de uma atividade lúdica que é desprovida de interesses políticos, disputas sociais e conflitos culturais.
- 16) Os casos de racismo e de homofobia veiculados pela imprensa nacional são exemplos de como o universo do futebol contém disputas e conflitos de uma sociedade desigual e repleta de preconceitos.

Questão 18

“É muito comum, nas escolas, a visão da juventude tomada como um ‘vir a ser’, projetada para o futuro, ou o jovem identificado com um hedonismo individualista ou mesmo com o consumismo. Quando se trata de jovens pobres, ainda mais se forem negros, há uma vinculação à ideia de risco e violência, tornando-os uma classe ‘perigosa’. Diante dessas representações e estigmas, o jovem tende a ser visto na perspectiva da falta, da incompletude, da irresponsabilidade, da desconfiança, o que torna ainda mais difícil para a escola perceber quem ele é de fato, o que pensa e é capaz de fazer.” (DAYRELL, J. A escola faz as juventudes? Reflexões em torno da socialização juvenil. In: *Educação e Sociedade*. Campinas, Vol. 28, n.º 100, 2007, p. 1117).

Considerando a citação e a compreensão sociológica das relações entre juventude e escolarização, assinale o que for **correto**.

- 01) O principal problema da juventude atual é a falta de consciência de que os jovens não estão prontos para a vida social e, por isso, precisam ficar reclusos em instituições escolares que lhes ensinem como se portar em sociedade.
- 02) As instituições escolares ocupam um papel importante na socialização das juventudes contemporâneas, pois abrigam práticas culturais heterogêneas que concorrem para a constituição de diferentes identidades juvenis.
- 04) A falta de esforço individual e a dificuldade que alguns jovens têm em se perceber como alunos que devem se dedicar aos estudos estão na base das desigualdades escolares enfrentadas pelo sistema educacional brasileiro.
- 08) Pobreza, violência e marginalização fazem parte da vida de muitos jovens que chegam às escolas levando consigo os conflitos e as contradições de uma estrutura social desigual e excludente.
- 16) A representação homogênea dos alunos dificulta a percepção das diferentes experiências e trajetórias que compõem a variedade de condições juvenis presentes na escola.

Questão 19

Segundo o filósofo francês Félix Guattari, a cultura é o tipo de fenômeno que pode ser considerado uma *mercadoria* (um bem cultural, por exemplo), um *valor* (a cultura erudita ou a cultura científica) ou a *alma coletiva* (o sentimento de pertencimento a determinado grupo). Do ponto de vista antropológico, é **correto** afirmar, sobre as concepções de cultura, que

- 01) fazem parte dos debates sobre as relações entre “cultura” e “território” as reflexões sobre questões tais como as migrações, a globalização e os processos de desterritorialização, ou seja, a emergência de um mundo virtual do qual participam pessoas pertencentes às mais diversas culturas.
- 02) tanto a dimensão “local” quanto a dimensão “cultural” da vida coletiva são concebidas como contextos adequados para a expressão de demandas sociais e de reivindicações políticas.
- 04) o local está sendo tratado como espaço transversal para onde convergem tanto fenômenos locais quanto fenômenos globais, podendo, inclusive, ser chamado de “glocal”.
- 08) fazem parte das dinâmicas culturais contemporâneas o surgimento de identidades híbridas e de incertezas.
- 16) os debates atuais sobre sustentabilidade e inclusão social excluem sempre os aspectos relacionados a dinâmicas culturais e às condições sociais locais e globais.

Questão 20

“Tudo o que no resto do mundo seria considerado como vilarejo, povoado, aldeia, etc. – isto é, as formas rurais do território – no Brasil é oficialmente classificado de urbano. E como fica cada vez mais lógico e racional que agricultores, pecuaristas, extrativistas, pescadores e até povos indígenas preferam residir nas simplórias sedes de seus municípios ou distritos, são imensos os contingentes das populações rurais que incham essa cômica ficção de que o Brasil seria 81,2% urbano” (VEIGA, J.E. Dos povoados, aldeias, vilas, cidades e municípios. In: *Jornal O Estado de São Paulo*, 20/05/2002).

A partir da reflexão acima sobre os espaços rurais e urbanos no Brasil, é **correto** afirmar que

- 01) há muitas regiões e significativas parcelas da população que reproduzem relações sociais, econômicas, políticas e culturais sob forte influência das condições típicas do meio rural e dos pequenos conglomerados humanos.
- 02) a questão agrária já foi praticamente resolvida no Brasil a partir do deslocamento da população do campo para a cidade.
- 04) o agronegócio promoveu o desaparecimento de tipos humanos, como agricultores familiares, extrativistas, pescadores, boias-frias e povos indígenas.
- 08) um percentual significativo da população brasileira considerada urbana, de fato, não o é, porque vive em lugares em que não tem acesso a equipamentos e a serviços públicos e privados encontrados nas cidades.
- 16) a ampliação da mancha urbana no território brasileiro levou a um aumento do Índice de Desenvolvimento Humano (IDH) em todo o país.