

Prova 3 – História

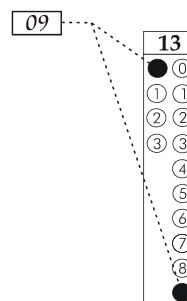
QUESTÕES OBJETIVAS

Nº DE ORDEM:
NOME DO CANDIDATO:

Nº DE INSCRIÇÃO:

INSTRUÇÕES PARA A REALIZAÇÃO DA PROVA

- Confira os campos Nº DE ORDEM, Nº DE INSCRIÇÃO e NOME, que constam da etiqueta fixada em sua carteira.
- Confira se o número do gabarito deste caderno corresponde ao constante da etiqueta fixada em sua carteira. Se houver divergência, avise, imediatamente, o fiscal.
- É proibido folhear o Caderno de Questões antes do sinal, às 9 horas.**
- Após o sinal, verifique se este caderno contém 20 questões objetivas e/ou qualquer tipo de defeito. Qualquer problema, avise, imediatamente, o fiscal.
- O tempo mínimo de permanência na sala é de 2 horas e 30 minutos após o início da resolução da prova.
- No tempo destinado a esta prova (4 horas), está incluso o de preenchimento da Folha de Respostas.
- Transcreva as respostas deste caderno para a Folha de Respostas. A resposta será a soma dos números associados às alternativas corretas. Para cada questão, preencha sempre dois alvéolos: um na coluna das dezenas e um na coluna das unidades, conforme o exemplo ao lado: questão 13, resposta 09 (soma das proposições 01 e 08).
- Este Caderno de Questões não será devolvido. Assim, se desejar, transcreva as respostas deste caderno no Rascunho para Anotação das Respostas, constante abaixo, e destaque-o, para recebê-lo hoje, no horário das 13h15min às 13h30min.
- Ao término da prova, levante o braço e aguarde atendimento. Entregue ao fiscal este caderno, a Folha de Respostas e o Rascunho para Anotação das Respostas.
- São de responsabilidade do candidato a leitura e a conferência de todas as informações contidas no Caderno de Questões e na Folha de Respostas.



Corte na linha pontilhada.

RASCUNHO PARA ANOTAÇÃO DAS RESPOSTAS – PROVA 3 – INVERNO 2014

Nº DE ORDEM:

NOME:

01	02	03	04	05	06	07	08	09	10	11	12	13	14	15	16	17	18	19	20



HISTÓRIA

Questão 01

Assinale o que for **correto** sobre as alterações sociais e políticas ocorridas na Europa Ocidental com o fim do Império Romano e a instalação dos reinos germânicos.

- 01) Em substituição a um Império decadente, instalaram-se, na Europa, a partir do século IV, Estados bárbaros centralizados onde o rei exercia seu poder de forma absolutista.
- 02) Extinguiu-se a escravidão, e o trabalho nas grandes propriedades rurais passou a ser realizado por mão de obra assalariada, pago com moeda de bronze.
- 04) A aproximação entre os diferentes reinos germânicos e o cristianismo possibilitou a estruturação e o desenvolvimento da Igreja Católica como uma das principais instituições da Idade Média.
- 08) Houve uma desmilitarização da sociedade, e as diferenças políticas eram resolvidas por meio de assembleias democráticas com a participação de todos os estratos sociais.
- 16) Grandes porções de terras, outrora pertencentes ao Império Romano, passaram a ser administradas por aristocracias laicas e clericais.

Questão 02

Sobre a Revolução Industrial, processo de desenvolvimento da indústria que se inicia na Inglaterra na segunda metade do século XVIII, e seus desdobramentos, assinale a(s) alternativa(s) **correta(s)**.

- 01) Nas fábricas, com o maior uso das máquinas, a habilidade manual dos trabalhadores perdeu importância.
- 02) A Revolução Industrial conduziu a um grande desenvolvimento da forma corporativa de produção, prática que já era utilizada pelos artesãos em suas oficinas.
- 04) Submetidos à remuneração e a condições de trabalho e de vida que consideravam subumanas, os trabalhadores ingleses associaram-se em organizações trabalhistas como as *trade unions*.
- 08) Sob a influência das transformações econômicas da Inglaterra, na segunda metade do século XVIII, a França viveu uma radical transformação de sua produção, com o completo desaparecimento das pequenas oficinas.
- 16) A Revolução Industrial estabeleceu uma supremacia dos proprietários dos meios de produção, os capitalistas, na ordem econômica, ao mesmo tempo em que acelerou o êxodo rural, o crescimento urbano e a formação do operariado.

Questão 03

Sobre o Absolutismo Monárquico, forma de poder político que se desenvolveu na Europa entre os séculos XVI e XVIII, assinale a(s) alternativa(s) **correta(s)**.

- 01) A Revolução Francesa, iniciada em 1789, acabou com o absolutismo monárquico na França.
- 02) A Inglaterra é, nos dias atuais, o único país da Europa Ocidental que ainda mantém a Monarquia Absolutista como forma de governo.
- 04) A natureza da Monarquia da Época Moderna e a origem do poder real foram embasadas teoricamente por pensadores como Nicolau Maquiavel, Jean Bodin e Jacques Bossuet.
- 08) O primeiro grande abalo no absolutismo na Inglaterra aconteceu com a Revolução Puritana de 1642, liderada por Oliver Cromwell.
- 16) Com a fundação da Igreja Anglicana, Henrique VIII rompeu com a Igreja Católica Romana e instituiu o controle pela Coroa da Igreja na Inglaterra.

Questão 04

Entre o final do século XIX e as duas primeiras décadas do século XX, a população brasileira cresceu de 10 milhões para 30 milhões de habitantes. Em grande parte, esse crescimento deveu-se à emigração europeia. Sobre a população brasileira desse período, assinale a(s) alternativa(s) **correta(s)**.

- 01) Os imigrantes recém-chegados dirigiam-se, em geral, para a grande lavoura do Sudeste e para as colônias do Sul do Brasil.
- 02) Naquele período, a economia brasileira continuava a ser essencialmente agrícola, mas, gradativamente, o aumento populacional e a expansão ferroviária em algumas regiões impulsionavam o crescimento de setores industriais, tais como alimentos, bebidas, tecidos, utensílios e ferramentas.
- 04) A incorporação dos imigrantes à Marinha do Brasil provocou uma reação por parte dos antigos marinheiros contra o tratamento desigual no interior da Armada, fato esse que conduziu à chamada Revolta da Chibata.
- 08) A Revolta dos Malês, ocorrida no Rio de Janeiro, logo após o fim da escravidão, foi motivada pelas péssimas condições de vida que os ex-escravos tiveram que enfrentar após a abolição.
- 16) O “encilhamento”, crise política e econômica ocorrida durante o governo do presidente Washington Luís, foi motivado pela concorrência dos imigrantes e dos ex-escravos pelas vagas abertas no mercado de trabalho, o que gerou um grande desemprego entre os ex-escravos.

Questão 05

Sobre as questões sociais, políticas e religiosas da Roma Antiga durante o período republicano, assinale o que for **correto**.

- 01) Ocorreu o fim da perseguição aos cristãos, e o cristianismo foi oficializado como religião do Estado.
- 02) Os clientes eram homens livres que prestavam serviços aos patrícios, em troca de ajuda econômica e amparo militar.
- 04) Foi período marcado pelas constantes lutas entre patrícios (grandes proprietários de terras) e plebeus (homens livres que se dedicavam aos trabalhos agrícolas e comerciais).
- 08) Em decorrência das crises internas, as conquistas territoriais foram insignificantes e não alteraram as estruturas internas da República romana.
- 16) Assinalou o declínio da escravidão e, em sua substituição, a implementação do trabalho servil nos grandes latifúndios.

Questão 06

“A derrota do III Reich, em 1945, afastava o perigo representado pelo nazismo. Contudo, norte-americanos e soviéticos emergiram da guerra tentando impor seus modelos políticos e econômicos, o que resultou na Guerra Fria e em uma nova ameaça mundial: a guerra atômica” (BARBEIRO, H.; CANTELE, B. R.; CHENEERBERGER, C. A. O mundo pós guerra. In: *História: de olho no mundo do trabalho*. Volume único para o ensino médio. São Paulo: Scipione, 2004, p. 432).

Sobre a Guerra Fria, é **correto** afirmar que

- 01) findou em 2003, com a invasão do Iraque pelo exército norte-americano com apoio de alguns países aliados.
- 02) a utilização do cinema e da televisão foram os principais veículos de propaganda das ideologias da Guerra Fria dos países envolvidos naquele conflito.
- 04) influenciou o conflito judeu-palestino, aliando Israel aos Estados Unidos.
- 08) a divisão da Coreia em Coreia do Sul e Coreia do Norte, bem como a divisão da Alemanha em Alemanha Ocidental e Alemanha Oriental, aconteceu no ambiente da Guerra Fria.
- 16) impulsionou a corrida espacial e o desenvolvimento da tecnologia de guerra.

Questão 07

Assinale o que for **correto** sobre a Grécia clássica.

- 01) O helenismo foi o resultado do contato da civilização grega com diferentes culturas orientais.
- 02) Os atenienses legaram para a civilização ocidental a democracia, sistema político que assegurava plenos direitos de participação de todos os segmentos da sociedade.
- 04) Tanto o poder do Estado, laico, como o poder Religioso, sobrenatural, estavam sob a autoridade do Faraó.
- 08) Em Esparta, o rigor da educação, iniciada desde a infância, tinha como finalidade formar cidadãos para atuar na Eclésia, o Conselho dos Magistrados.
- 16) A organização política da Grécia fundamentava-se na cidade-Estado, a Polis.

Questão 08

Na manhã de 11 de setembro de 2001, dois aviões de passageiros foram arremessados contra os dois edifícios do World Trade Center, em Nova York, que simbolizavam o poderio econômico norte-americano. As investigações concluíram que o ataque havia sido conduzido por terroristas radicais islâmicos. Sobre o contexto das ações terroristas e seus desdobramentos, neste início de século, assinale a(s) alternativa(s) **correta(s)**.

- 01) Em uma ofensiva ideológica e militar, conhecida como “guerra ao terror”, o governo dos EUA passou a preconizar ataques a países acusados de financiar, de apoiar ou de serem tolerantes com grupos terroristas.
- 02) Entre as medidas adotadas em resposta aos ataques, destacam-se os esforços daquele país em se aproximar dos países da América Latina, diminuindo drasticamente as exigências para as viagens de latino-americanos aos EUA, ao mesmo tempo em que criavam barreiras para os cidadãos árabes.
- 04) Como resposta aos ataques de 11 de setembro, a presidência dos EUA estabeleceu um pacote de medidas de segurança que aumentou os direitos civis, as garantias individuais e de privacidade aos cidadãos norte-americanos.
- 08) Em seus discursos, o presidente dos EUA, George W. Bush, chamava os países supostamente vinculados ao terrorismo pela denominação de “eixo do mal” e ordenou ações militares no Afeganistão e no Iraque.
- 16) Os ataques de 11 de setembro contribuíram para a difusão dos ideais democráticos em países como Irã e Arábia Saudita.

Questão 09

Sobre as populações que ocupavam o atual território brasileiro na época da chegada dos colonizadores portugueses, assinale a(s) alternativa(s) **correta(s)**.

- 01) Para os índios Tupi, que habitavam o litoral, o pajé desempenhava as funções de médico e de sacerdote e era o mediador entre o mundo material e o mundo espiritual, entrando em contato com os espíritos da floresta.
- 02) Alguns povos indígenas praticavam a agricultura de subsistência ao produzirem milho, mandioca, abóbora, inhame e batata-doce.
- 04) A preguiça e a maledicência dos índios foram incorporadas pelos caboclos do interior, tais hábitos são responsáveis pelo atraso econômico do Brasil.
- 08) Os diferentes povos indígenas desconheciam a metalurgia, e seus utensílios eram feitos de pedra, osso, madeira ou barro.
- 16) Entre os grupos indígenas que habitavam o litoral, a guerra era uma atividade frequente. Os inimigos capturados nesses conflitos eram comidos em rituais antropofágicos.

Questão 10

Sobre as características econômicas, políticas, sociais e culturais do Brasil no período da Ditadura Militar, instaurada a partir de 1964, assinale a(s) alternativa(s) **correta(s)**.

- 01) Nesse período, ocorreu um crescimento da participação da produção industrial brasileira no PIB (Produto Interno Bruto) e uma diminuição relativa da atividade agrícola.
- 02) O crescimento das cidades e das atividades econômico-industriais possibilitou que, ao final da década de sessenta, a população urbana superasse a população rural.
- 04) Em meados da década de 1980, surge um movimento musical conhecido por Bossa Nova, que, a partir da influência do Rock britânico, incorpora o som das guitarras à música brasileira, canaliza as insatisfações da classe média urbana do Rio de Janeiro e dá início à música de protesto no Brasil.
- 08) A construção de Brasília, após o golpe militar de 1964, atendeu ao plano do governo militar de esvaziar o clima de contestação política vigente na antiga capital, o Rio de Janeiro.
- 16) O processo de modernização urbano-industrial do governo militar foi acompanhado pela ampliação do mercado consumidor de bens culturais nas grandes cidades brasileiras.

Questão 11

Sobre a América Portuguesa, assinale a(s) alternativa(s) **correta(s)**.

- 01) No século XVIII, com a crise do açúcar que se seguiu à Invasão Holandesa de Pernambuco, o governo de Maurício de Nassau introduziu novas atividades econômicas naquela região, transformando-a no principal polo de produção artesanal do Brasil.
- 02) A criação do Governo Geral, em 1547, pela Coroa de Portugal extinguiu o sistema de capitanias hereditárias e impediu que franceses e holandeses invadissem e fundassem colônias no Brasil.
- 04) Ao longo da colonização portuguesa no Brasil, a produção de tabaco, utilizado pelos portugueses como moeda de troca na compra de escravos na África, tornou-se uma importante atividade econômica.
- 08) Embora o trabalho escravo tenha predominado na produção de açúcar, nos engenhos também era utilizada a mão de obra de trabalhadores livres assalariados.
- 16) Os Bandeirantes, ao ultrapassarem os limites estabelecidos pelo Tratado de Tordesilhas na busca de riquezas e de índios para escravizar, contribuíram para expandir os domínios portugueses na América.

Questão 12

Assinale o que for **correto** sobre o fim da Ditadura Militar (1964-1985) e o processo de redemocratização da política brasileira.

- 01) O processo de redemocratização foi amplo e irrestrito e marcou o fim da participação das elites tradicionais nas decisões políticas do Brasil.
- 02) Movimentos contra as “leis arbitrárias”, promovidos pela Anistia Internacional e pela Defesa dos Direitos Humanos, contribuíram para o fim do Regime Militar.
- 04) No final dos anos setenta e início dos oitenta, em substituição ao bipartidarismo, foram criados e legalizados vários partidos políticos de oposição.
- 08) Foi uma transição conciliadora, que contou com a participação de setores militares e de representantes mais influentes da sociedade civil brasileira.
- 16) Como resultado da campanha das “Diretas Já”, José Sarney foi o primeiro presidente a ser eleito pelo voto direto.

Questão 13

Sobre o I Reinado (1822-1831), período da História do Brasil que se seguiu à independência com relação a Portugal, assinale a(s) alternativa(s) **correta(s)**.

- 01) Na Guerra da Cisplatina, entre 1825 e 1828, o atual Uruguai, antiga Província Cisplatina, tornou-se independente do Brasil.
- 02) A Constituição de 1824, aprovada pela Assembleia Constituinte e promulgada pelo Imperador, estabeleceu a Monarquia parlamentarista como a forma de governo do país.
- 04) Nas lutas pela consolidação da independência, o Brasil teve que recorrer a tropas mercenárias, comandadas geralmente por oficiais ingleses.
- 08) O “Golpe da Maioridade”, articulado pelos liberais conservadores, destituiu o Imperador D. Pedro I e instituiu uma Regência Trina no governo do Império.
- 16) A independência em relação a Portugal significou uma completa ruptura com as estruturas políticas, econômicas e sociais que até então predominavam no Brasil.

Questão 14

Com relação à economia e à sociedade do território do atual estado do Paraná durante o período colonial brasileiro, assinale o que for **correto**.

- 01) A maior parte do território do atual estado do Paraná foi colonizada por emigrantes italianos e alemães que receberam grandes lotes de terras da Coroa Portuguesa no século XVII.
- 02) Durante o período colonial, a circulação de pessoas e de mercadorias entre Paranaguá, São Paulo e São Vicente foi responsável pela fundação de diversas aldeias no litoral paranaense.
- 04) Os primeiros habitantes das regiões Norte e Nordeste do estado do Paraná foram os bandeirantes, que, partindo de São Paulo, fundaram as primeiras cidades naquelas terras.
- 08) A colonização do Paraná iniciou-se a partir dos Campos Gerais com a produção do charque e da erva-mate.
- 16) Curitiba desenvolveu-se como um prolongamento da ocupação do litoral, sendo a pecuária a sua principal atividade econômica.

Questão 15

Assinale a(s) alternativa(s) **correta(s)** sobre os aspectos sociais, políticos e econômicos do Império do Brasil ao longo do século XIX.

- 01) Nas lutas políticas do Segundo Reinado, os federalistas, inspirados no Federalismo dos Estados Unidos, lutavam por maior autonomia das províncias com relação ao poder central.
- 02) A produção cafeeira distinguia-se pela *plantation*, forma de organização produtiva caracterizada pela grande propriedade, que utilizava mão de obra escrava, e pela produção de um único produto.
- 04) Em meados do século XIX, o tráfico de africanos é extinto e começam a chegar às fazendas de café do interior paulista os imigrantes europeus.
- 08) No final do Império, a expectativa média de vida dos brasileiros situava-se em torno de 33 anos. Os recursos médico-hospitalares limitavam-se às Santas Casas de Misericórdia e a algumas poucas sociedades beneficentes.
- 16) A imigração europeia para o Brasil foi estimulada pela lei de Terras, de 1850, que fornecia créditos aos imigrantes para a aquisição de propriedades para o cultivo de café.

Questão 16

Leia o fragmento a seguir e assinale o que for **correto** sobre a sociedade e a cultura paranaense.

“Se, no século XIX, a diversificação do Paraná deu-se, sobretudo, devido à contribuição da cultura notadamente camponesa, trazida pelos imigrantes, nesse momento o mosaico cultural ampliava-se, em função do deslocamento de mineiros e paulistas em direção ao Norte do Estado” (TRINDADE, E. M. de C.; ANDREAZZA, M. L. Paraná Moderno. In: *Cultura e educação no Paraná*. Curitiba: UFPR, 2001, p. 96).

- 01) A cultura do café foi um dos principais atrativos para que mineiros e paulistas viessem para o território paranaense.
- 02) Os costumes trazidos pelos japoneses e pelos ucranianos contribuíram para enriquecer a cultura paranaense.
- 04) A influência das culturas mineira e paulista entrou em declínio a partir da primeira metade do século XX, sendo a região, hoje, caracterizada por uma cultura puramente paranaense.
- 08) A cultura pode referir-se tanto aos hábitos alimentares, às festas religiosas e profanas, como aos diferentes métodos de cultivos do solo.
- 16) A cultura tipicamente urbana que caracteriza o multiculturalismo do povo norte-paranaense resulta exclusivamente da migração de mineiros e de paulistas.

Questão 17

Assinale a(s) alternativa(s) **correta(s)** sobre o Renascimento, movimento cultural europeu caracterizado por manifestações artísticas, filosóficas e científicas.

- 01) O elemento central do Renascimento foi o humanismo, isto é, a valorização do homem, da vida terrena e da natureza.
- 02) Na ciência, as pesquisas de Nicolau Copérnico e de Galileu Galilei confirmaram as teorias geocêntricas de Ptolomeu e refutaram o heliocentrismo.
- 04) Em Portugal, a riqueza oriunda do comércio de especiarias e da colonização do Brasil e o apoio da Igreja à publicação das obras de Erasmo de Roterdã e de Rabelais possibilitaram, ao longo dos séculos XV e XVI, um vigoroso movimento renascentista.
- 08) Com o Renascimento, a Igreja foi perdendo o monopólio das explicações sobre a natureza e, aos poucos, o método experimental veio a ser o principal meio de conhecer cientificamente a realidade.
- 16) O Renascimento vincula-se às transformações socioeconômicas iniciadas na Baixa Idade Média e que culminaram na Revolução Comercial da Época Moderna.

Questão 18

“A Revolução Federalista de 1893 a 1895, que atingiu Rio Grande do Sul, Rio de Janeiro, Santa Catarina e Paraná, foi, não há dúvida, a mais negra página da nossa história” (SPALDING, Walter. Anais do Primeiro Congresso de História da Revolução de 1894. In: WACHOWICZ, Ruy Christovam. *História do Paraná*. Curitiba: Editora Gráfica Vicentina Ltda., 1995, p. 166). Sobre a participação do estado do Paraná na Revolução Federalista, assinale o que for **correto**.

- 01) Uniu-se aos estados do Rio de Janeiro e de Minas Gerais (federalistas) contra o Rio Grande do Sul e Santa Catarina (separatistas) que lutavam para criar um novo país no Sul do Brasil.
- 02) Era aliado ao Governo Central e lutava contra o Rio Grande do Sul, principal partidário do movimento federalista.
- 04) Socialmente, dividia-se em dois grupos distintos: um formado por grandes empresários, que defendiam a federalização do Estado, e outro formado pelo operariado, que defendia a volta da monarquia.
- 08) A Lapa, cidade situada no litoral paranaense, ao impedir o avanço das tropas sulistas, transformou-se no principal foco de resistência do Estado contra os federalistas.
- 16) Perdeu a autonomia político-administrativa ao se transformar em um Estado dependente da Capitania de São Paulo.

Questão 19

Sobre a colonização da América na Época Moderna, assinale a(s) alternativa(s) **correta(s)**.

- 01) As perseguições religiosas e as perseguições políticas do século XVII, quando a Inglaterra viveu conflitos entre o Parlamento e os reis Stuarts, estimularam a emigração em direção às colônias inglesas da América do Norte.
- 02) No século XVIII, a colonização inglesa foi mais intensa ao sul da América do Norte, na região da Califórnia e da Flórida, e nas Ilhas Falklands, também chamadas Malvinas.
- 04) A colonização inglesa da América do Norte iniciou-se com a fundação da colônia da Virgínia e ficou a cargo de particulares e de Companhias de Comércio.
- 08) Em meados do século XVI, calvinistas franceses que sofriam perseguições na Europa fundaram, no atual Rio de Janeiro, a França Antártica, de onde foram expulsos pelos portugueses.
- 16) Ao longo dos três séculos que manteve sob seu domínio territórios do continente americano, a Espanha não desenvolveu atividades produtivas e limitou-se ao saque e à pilhagem do ouro e da prata que eram produzidos pelos nativos para homenagear seus deuses.

Questão 20

Com relação ao desenvolvimento da economia paranaense, assinale o que for **correto**.

- 01) A industrialização do estado do Paraná, iniciada a partir das primeiras décadas do século XIX, desenvolveu-se, de forma gradual, da capital para o interior.
- 02) Durante o período regencial, devido à proximidade com a Argentina e o Paraguai, o estado do Paraná foi um importante fornecedor de matéria-prima à Coroa Espanhola.
- 04) O crescimento da economia paranaense, a partir do final do século XIX e início do XX, vincula-se à cultura da erva-mate, da exploração da madeira e do cultivo do café.
- 08) A descoberta de ouro no litoral, no século XVII, incentivou o assentamento de colonizadores portugueses no território paranaense.
- 16) No final da década de 70, com a conclusão da Usina de Itaipu, o Estado paranaense transformou-se em um dos principais polos da indústria pesqueira.