

VESTIBULAR

UEM - Verão 2011

Prova 3 – História

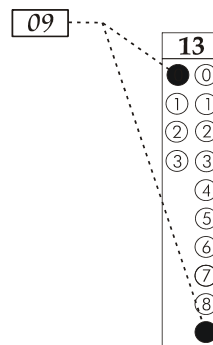
QUESTÕES OBJETIVAS

Nº DE ORDEM:
NOME DO CANDIDATO:

Nº DE INSCRIÇÃO:

INSTRUÇÕES PARA A REALIZAÇÃO DA PROVA

1. Confira os campos Nº DE ORDEM, Nº DE INSCRIÇÃO e NOME, conforme o que consta na etiqueta fixada em sua carteira.
2. Confira se o número do gabarito deste caderno corresponde ao constante na etiqueta fixada em sua carteira. Se houver divergência, avise, imediatamente, o fiscal.
3. **É proibido folhear o Caderno de Provas antes do sinal, às 9 horas.**
4. Após o sinal, confira se este caderno contém 20 questões objetivas e/ou qualquer tipo de defeito. Qualquer problema, avise, imediatamente, o fiscal.
5. O tempo mínimo de permanência na sala é de 2 horas após o início da resolução da prova.
6. No tempo destinado a esta prova (4 horas), está incluído o de preenchimento da Folha de Respostas.
7. Transcreva as respostas deste caderno para a Folha de Respostas. A resposta correta será a soma dos números associados às proposições verdadeiras. Para cada questão, preencha sempre dois alvéolos: um na coluna das dezenas e um na coluna das unidades, conforme exemplo ao lado: questão 13, resposta 09 (soma das proposições 01 e 08).
8. Se desejar, transcreva as respostas deste caderno no Rascunho para Anotação das Respostas constante nesta prova e destaque-o, para retirá-lo hoje, nesta sala, no horário das 13h15min às 13h30min, mediante apresentação do documento de identificação do candidato. Após esse período, não haverá devolução.
9. Ao término da prova, levante o braço e aguarde atendimento. Entregue ao fiscal este caderno, a Folha de Respostas e o Rascunho para Anotação das Respostas.



Corte na linha pontilhada.

RASCUNHO PARA ANOTAÇÃO DAS RESPOSTAS – PROVA 3 – VERÃO 2011

Nº DE ORDEM:

NOME:

01	02	03	04	05	06	07	08	09	10	11	12	13	14	15	16	17	18	19	20

HISTÓRIA

Questão 01

O domínio espanhol na América abarcou uma extensa área e ocorreu por um longo tempo. Sobre este tema, assinale a(s) alternativa(s) **correta(s)**.

- 01) Sob o comando de Francisco Pizarro, deu-se a conquista de uma grande civilização andina: a civilização Inca.
- 02) A estrutura burocrática montada pela monarquia espanhola contava com instituições na metrópole e na colônia. Na metrópole, uma delas foi a Casa de Contratação, responsável por organizar o comércio e a arrecadação de impostos.
- 04) A área colonial era dividida em Vice-reinados. No século XVI, eles eram apenas dois: o da Nova Espanha e o do Peru. No século XVIII, de divisões da área deste último, surgiram outros dois: o da Nova Granada e o do Prata.
- 08) A rebelião indígena liderada por Tupac Amaru, em Cuba, deu-se no final do século XVIII e deflagrou a luta de independência na ilha, que se tornou a primeira região a libertar-se do domínio colonial hispânico.
- 16) As lutas de independência no Vice-reinado da Nova Espanha e na Capitania Geral da Guatemala contaram com as lideranças de San Martín, Simón Bolívar e Duque de Caxias.

Questão 02

Após a Segunda Guerra Mundial, desencadeou-se um processo de descolonização e o mundo foi envolvido pela guerra fria. Sobre tais questões, assinale a(s) alternativa(s) **correta(s)**.

- 01) No subcontinente indiano, o Paquistão surge como Estado independente alinhado com os Estados Unidos da América e a Inglaterra, enquanto sua porção oriental, a República de Bangladesh, nascia vinculada à União Soviética.
- 02) Após a Segunda Guerra Mundial, a Tchecoslováquia dividiu-se: a República Checa, membro da Organização do Tratado do Atlântico Norte (OTAN); e a Eslováquia, vinculada ao Pacto de Varsóvia.
- 04) A Alemanha se dividiu na Alemanha Oriental, sob influência da União Soviética e na Alemanha Ocidental, aliada dos Estados Unidos da América, da França e da Inglaterra.
- 08) As áreas de influência soviética e norte-americana no território coreano, no período posterior à Segunda Guerra Mundial, resultaram em dois Estados independentes e ideologicamente opostos: a República Popular Democrática da Coreia do Norte e a República da Coreia do Sul.
- 16) Após o fim do domínio colonial francês no Vietnã, surgiram dois países, o Vietnã do Norte, sob regime socialista, e o Vietnã do Sul, sob regime capitalista.

Questão 03

Sobre o golpe de 1937 e o Estado Novo, assinale a(s) alternativa(s) **correta(s)**.

- 01) O golpe de 1937, como outros que ocorreram na Europa na mesma década, representou a vitória de um partido organizado e teve o apoio ativo das massas populares.
- 02) Um dos argumentos utilizados por Getúlio Vargas para dar o golpe foi o de que pairava uma ameaça comunista sobre a sociedade brasileira.
- 04) A nova Carta, outorgada em 1937, caracterizou-se pelo predomínio do poder executivo e de seu sistema de partido único, e representada pela base política da nova ordem, a Ação Integralista Brasileira.
- 08) As reformas administrativas que vieram após o golpe, ao modernizarem a burocracia e introduzirem instrumentos de controle por parte do Estado, eliminaram o federalismo da República Velha.
- 16) Um impulso ao desenvolvimento industrial brasileiro nesse período foi proporcionado pela criação de indústrias de base estatais.

Questão 04

Sobre a guerra do contestado, assinale a(s) alternativa(s) **correta(s)**.

- 01) A guerra do contestado inspirou Euclides da Cunha na elaboração do livro *Os sertões*, em que é narrada a dura vida dos sertanejos brasileiros.
- 02) Os conflitos do contestado relacionam-se à disputa pela posse de terras na região, entre fazendeiros e posseiros, que tentavam manter-se nas terras devolutas, e aos interesses da *Brazil Railway Company*.
- 04) O monge Antonio Conselheiro liderou as lutas dos camponeses da região contra as tropas do Governo Federal e do Estado do Paraná.
- 08) A guerra do contestado relaciona-se às disputas de limites territoriais entre o Estado do Paraná e Estado de Santa Catarina.
- 16) Como resultado da guerra do contestado, os territórios que formavam o Estado do Iguazu foram incorporados ao Estado de Santa Catarina.

Questão 05

Leia o fragmento do texto e, após, assinale a(s) alternativa(s) **correta(s)**.

“Em maio de 2006, uma organização criminosa ligada ao tráfico de drogas e comandada de dentro de presídios desencadeou uma onda inédita de violência, com o ataque em larga escala a forças policiais e civis, atingindo pelo menos seis estados brasileiros. A cidade de São Paulo foi paralisada; a população se recolheu a suas casas e a polícia iniciou operações de represália, com violência sem precedentes. Outros ataques do crime organizado continuaram acontecendo tanto em São Paulo quanto no Rio de Janeiro.” (VICENTINO, Cláudio e DORIGO, Gianpaolo. *História Geral e do Brasil*. São Paulo: Scipione, 2010, p.805).

- 01) O programa de Aceleração do Crescimento (PAC), lançado pelo Governo Lula em janeiro de 2007, constituiu-se em uma resposta direta, imediata e incisiva às ações do crime organizado, promovendo uma melhor distribuição de renda e uma redução do desemprego no Brasil.
- 02) O quadro acima descrito resultou, dentre outros fatores, da incapacidade das instituições do Estado em conter as ações do crime organizado.
- 04) A criminalidade que persiste no Brasil vincula-se a causas variadas e complexas que incluem, entre outros, elevados índices de pobreza e ineficiência e corrupção dos órgãos policiais.
- 08) A superação do quadro descrito acima, com uma expressiva diminuição dos índices de violência urbana e a desarticulação do crime organizado, somente foi possível em razão dos grandes investimentos do governo do presidente Fernando Henrique Cardoso em infraestrutura e em educação básica.
- 16) O quadro acima descrito refere-se apenas às cidades do Rio de Janeiro e de São Paulo, não tendo atingido o interior desses estados e nem o Estado do Paraná.

Questão 06

A colonização portuguesa na América praticamente se limitara ao litoral durante o século XVI. A partir do século XVII, fatores econômicos e estratégicos acabaram por conduzir a uma interiorização da colonização. A esse respeito, assinale a(s) alternativa(s) **correta(s)**.

- 01) No Nordeste, a pecuária impulsionou a ocupação do sertão e conduziu a uma guerra contra os índios da região, a Guerra dos Bárbaros.
- 02) O domínio holandês no Atlântico Sul dificultou o abastecimento de escravos africanos para os engenhos da Bahia. Esse fato impulsionou as expedições dos bandeirantes em busca do índio para ser escravizado.
- 04) O avanço português em direção ao Sul levou à fundação da Colônia de Sacramento, no final do século XVII, à margem esquerda do rio da Prata.
- 08) Além de capturar índios hostis, as expedições dos bandeirantes tinham por objetivo estabelecer alianças com as populações nativas do altiplano andino.
- 16) No século XVIII, a descoberta e a exploração do ouro nas Minas Gerais impulsionaram, decisivamente, a ocupação daquela região pelos portugueses.

Questão 07

No século XVII, na Inglaterra, e no final do século XVIII, na França, ocorreram processos revolucionários que são conhecidos como revoluções burguesas. A esse respeito, assinale a(s) alternativa(s) **correta(s)**.

- 01) Na França do Antigo Regime, o primeiro e o segundo estados, clero e nobreza detinham direitos exclusivos, tais como a isenção de pagamento de impostos.
- 02) Tanto na Inglaterra quanto na França, era disseminada a crença no caráter sagrado do poder dos reis.
- 04) Embora realizada em nome da liberdade e da igualdade, os revolucionários franceses mantiveram os privilégios jurídicos da nobreza.
- 08) A revolução gloriosa, no final do século XVII, estabeleceu a república na Inglaterra. Somente no início do século XVIII, a monarquia foi restaurada e se estabeleceu o parlamentarismo.
- 16) Na obra *O Leviatã*, Thomas Hobbes defendeu o primado da razão sobre a fé, o direito à autodeterminação dos povos e fez a defesa da república.

Questão 08

A crise do império romano iniciou-se no século III d.C. A esse respeito, assinale a(s) alternativa(s) **correta(s)**.

- 01) A crise teve seu início com a derrota dos exércitos romanos nas guerras púnicas, contra os cartagineses.
- 02) O expansionismo militarista do império levou a um excedente de mão de obra escrava e barata. Esse excesso de mão de obra gerou um desequilíbrio social.
- 04) Com a crise, os campos foram abandonados e as cidades cresceram demasiadamente sem que houvesse uma estrutura urbanística adequada.
- 08) Um dos motivos da crise foi a pressão exercida nas fronteiras do império pelos povos chamados bárbaros, muitos incorporados ao próprio exército romano como mercenários.
- 16) Um dos aspectos da crise foi a fragmentação política que ocorreu no império romano naquele período.

Questão 09

Desde fins do império romano, as cidades vinham sendo abandonadas. Sendo assim, entre os séculos V e X, na alta Idade Média, uma ruralização da vida foi se impondo e tornou-se uma característica da Europa medieval. A respeito desse período, assinale a(s) alternativa(s) **correta(s)**.

- 01) No século VIII, Carlos Magno assumiu o trono do império carolíngio e, em troca de lealdade, doou as terras obtidas nas guerras de conquista ao clero e a nobreza e dividiu o território sob o seu controle em condados e marcas.
- 02) Em razão da ruralização, as cidades foram todas abandonadas e deixaram de existir completamente na Europa até o início do século XV. Esse fato explica a sobrevivência do império romano do Oriente até o início da modernidade.
- 04) O chamado renascimento carolíngio, ao impor o primado da razão sobre a fé e resgatar os valores artísticos e filosóficos da Antiguidade, antecipou em cinco séculos o notável processo de transformações culturais e racionalização que ocorreu no renascimento italiano do século XV.
- 08) A ruralização propiciou o desenvolvimento de uma economia de subsistência e uma grande diminuição das trocas mercantis.
- 16) Durante a alta Idade Média, o nobre cavaleiro El Cid liderou os cristãos na luta contra os cristãos ortodoxos, invasores da Península Itálica.

Questão 10

Sobre a revolução federalista no Paraná, assinale a(s) alternativa(s) **correta(s)**.

- 01) A revolução federalista, depois de envolver o Paraná, estendeu-se para os estados de São Paulo e de Minas Gerais.
- 02) Durante a revolução federalista, ocorreram grandes atrocidades por parte das tropas envolvidas.
- 04) O Paraná se constituiu em uma região central da luta armada, ao impedir o avanço dos maragatos em direção a Santa Catarina.
- 08) A resistência dos florianistas, na Lapa, sob o comando do Gomes Carneiro, freou o avanço da Revolução Federalista no Estado.
- 16) No Paraná, com a vitória dos maragatos sobre os florianistas, foram travadas as últimas batalhas da revolução federalista.

Questão 11

A formação territorial do que veio a ser os Estados Unidos da América deu-se por meio de uma política expansionista. Sobre essa questão, assinale a(s) alternativa(s) **correta(s)**.

- 01) A jovem nação nasceu na segunda metade do século XVIII, a partir das antigas treze colônias inglesas da costa leste.
- 02) No início do século XIX, a Flórida foi adquirida dos espanhóis.
- 04) Em meados do século XIX, a ilha do Havaí foi comprada da França.
- 08) Em meados do século XIX, a Califórnia foi conquistada do México.
- 16) Na segunda metade do século XIX, o Alasca foi adquirido da Rússia.

Questão 12

Sobre a Primeira Guerra Mundial (1914 – 1918), assinale a(s) alternativa(s) **correta(s)**.

- 01) Chama-se Paz Armada às décadas anteriores ao conflito, no qual as grandes potências europeias se lançaram numa política armamentista, alimentada pela rivalidade na corrida imperialista.
- 02) Derrotada na guerra, a Alemanha se submeteu às condições do Tratado de Versalhes, sendo obrigada a pagar pesadas indenizações aos países vencedores.
- 04) O nacionalismo e a exaltação patriótica do projeto da Grande Sérvia, do revanchismo francês, do pangermanismo alemão e do pan-eslavismo russo alimentaram um “barril de pólvora” que estourou em 1914.
- 08) No confronto iniciado em 1914, entre os dois blocos europeus, a Itália, rompendo seu acordo na Tríplice Entente, manteve-se inicialmente neutra, vindo, após, a combater ao lado da Tríplice Aliança.
- 16) Para a Tríplice Entente, a entrada dos Estados Unidos da América na guerra, em 1917, compensou a saída da Rússia, imersa em uma revolução socialista.

Questão 13

Sobre o movimento republicano no Brasil durante o Segundo Reinado, assinale a(s) alternativa(s) **correta(s)**.

- 01) Do movimento republicano participaram somente lideranças civis, como Benjamin Constant e Deodoro da Fonseca.
- 02) As ideias republicanas se fortaleceram a partir de 1880 com as pressões diplomáticas da Argentina e dos Estados Unidos a favor do regime republicano.
- 04) A chamada “questão militar” iniciou-se como um mero problema disciplinar, porém mostrava o descontentamento de setores do Exército com o governo imperial.
- 08) A filosofia positivista exerceu forte influência no movimento republicano. O lema “Ordem e Progresso” inscrito na bandeira brasileira expressa essa influência.
- 16) O movimento republicano ganhou força na década de 1850, com a fundação de partidos republicanos em todas as províncias do País.

Questão 14

Sobre grupos indígenas e os contatos estabelecidos com o colonizador europeu na região que veio a se constituir no atual Estado do Paraná, assinale a(s) alternativa(s) **correta(s)**.

- 01) No litoral do atual Estado do Paraná, predominavam, assim como no restante do Brasil, os caingangues.
- 02) As técnicas agrícolas utilizadas pelos índios que habitavam o litoral paranaense visavam à preservação da natureza. Isso pode ser observado pela sedentarização e fixação dessa população na região, já no século XV.
- 04) No Paraná, um dos vestígios arqueológicos deixados pelos indígenas são os sambaquis, encontrados no litoral.
- 08) A partir da segunda metade do século XVI, empenhados na conversão dos nativos ao cristianismo, missionários jesuítas penetram no território que se constituiria no Estado do Paraná.
- 16) Durante o período da União Ibérica, entre 1580 e 1640, ocorreram o desenvolvimento e os ataques dos paulistas às reduções jesuíticas do Guairá.

Questão 15

Ao longo de mais de duzentos anos, nos séculos XVI e XVII, somente esporadicamente a escravidão no Brasil foi objeto de discussão, de reflexão e de debates. Esse quadro começou a mudar a partir de meados do século XVIII, com o liberalismo, o iluminismo e a revolução industrial. A respeito da escravidão no Brasil, ao longo do século XIX, assinale a(s) alternativa (s) **correta(s)**.

- 01) Embora legalmente proibido no período regencial, o tráfico de cativos africanos não diminuiu na primeira metade do século XIX.
- 02) Após extinguir o tráfico e abolir a escravidão em seus territórios, os ingleses passaram a pressionar o governo imperial pelo fim da escravidão no Brasil.
- 04) A abolição da escravidão sofreu a oposição dos fazendeiros de café do interior paulista, que eram, de forma consensual, contra a extinção do trabalho escravo no Brasil.
- 08) Com a efetiva proibição do tráfico transoceânico de escravos, a partir da década de cinquenta do século XIX, houve um crescimento do comércio interprovincial de escravos no Brasil.
- 16) Ao contrário do que ocorria no Brasil, na América espanhola a escravidão do africano era ilegal. Em razão disso, nos territórios americanos da Espanha, não houve escravidão africana, e o escravo foi o nativo americano.

Questão 16

Desde o início da colonização, a América portuguesa foi alvo de invasões de outros povos europeus. Dentre tais invasões, a mais significativa é, provavelmente, a invasão holandesa no atual Nordeste do Brasil, na primeira metade do século XVII. A respeito dessa invasão, assinale a(s) alternativa(s) **correta(s)**.

- 01) Em seu auge, o domínio holandês estendeu-se, aproximadamente, desde o litoral do atual Estado do Maranhão até o território que, em nossos dias, corresponde ao Estado de Sergipe.
- 02) A expulsão dos holandeses do Nordeste resultou da ação militar comandada pelo governador geral Mem de Sá, o segundo governador geral do Brasil.
- 04) Durante o período em que permaneceram no Nordeste, os holandeses mudaram completamente as estruturas econômico-sociais da região, com destaque para a introdução do trabalho livre nas fazendas e o estímulo à diversificação agrícola.
- 08) A pecuária e a produção das drogas do sertão foram as duas principais atividades desenvolvidas pelos holandeses no Nordeste.
- 16) A invasão holandesa vincula-se ao processo de separação dos Países Baixos do domínio espanhol, bem como a questões relativas à União Ibérica (1580-1640).

Questão 17

Sobre as cruzadas, assinale a(s) alternativa(s) **correta(s)**.

- 01) A primeira cruzada tinha como objetivo a conquista da Terra Santa, a ajuda aos bizantinos e a união da cristandade contra os muçulmanos.
- 02) As cruzadas foram uma demonstração de força e de prestígio da nobreza, em um mundo com forte sentimento religioso, mas já com a perda do poder papal após a Querela das Investiduras.
- 04) A marginalização dos cavaleiros, com a crise do feudalismo, foi um fator importante para as campanhas militares dos cruzados.
- 08) Os estados cristãos, que surgiram com as cruzadas na Terra Santa, abandonaram o feudalismo e reproduziram as instituições do Oriente.
- 16) O fracasso das cruzadas levou à estagnação do comércio entre o Oriente e o Ocidente, atividade reaberta apenas com as grandes navegações dos séculos XV e XVI.

Questão 18

No início da modernidade, ao longo do século XVI, ocorreu uma série de transformações nas instituições religiosas e na espiritualidade dos cristãos ocidentais. Tais transformações deram origem à Reforma. A esse respeito, assinale a(s) alternativa(s) **correta(s)**.

- 01) Segundo os estudiosos, a reforma religiosa relaciona-se à busca, por parte dos humanistas, de um cristianismo revigorado e rejuvenescido que fosse ao encontro das necessidades dos indivíduos.
- 02) A ética cristã escolástica condenava a usura e o lucro; sendo assim, havia necessidade de uma nova ética adequada aos novos tempos de crescimento das atividades mercantis.
- 04) A reforma católica, ou contrarreforma, foi uma tentativa da Igreja Romana de se apropriar dos novos princípios teológicos estabelecidos por Lutero e por Calvino.
- 08) As contradições entre o universalismo da Igreja e os interesses dos nascentes Estados Nacionais motivaram um conflito entre o poder temporal e o espiritual; esse conflito foi um elemento importante para a disseminação da Reforma.
- 16) Na Península Ibérica, o “Padroado Régio” se constituiu no principal braço da Reforma luterana.

Questão 19

Sobre a história de Roma e da Grécia, na antiguidade, assinale a(s) alternativa(s) **correta(s)**.

- 01) Palco das lutas entre os gladiadores, o Coliseu, a maior das arenas romanas, era também palco de outros espetáculos, tais como encenações teatrais e festivais públicos.
- 02) No século I, com a rápida difusão do cristianismo, os romanos abandonaram o politeísmo e se tornaram monoteístas.
- 04) As conquistas de Alexandre, da Macedônia, favoreceram o surgimento de uma nova cultura, herdeira da grega, mas diferente dela em razão das influências da cultura oriental.
- 08) No período clássico da história da Grécia, Atenas e Esparta mantinham sistemas de governos extremamente semelhantes, o que favoreceu o surgimento da democracia, quando a Grécia foi unificada.
- 16) A Grécia é tida como o “berço da filosofia”, ou seja, berço do estudo que tem por objetivo procurar explicações racionais e universais para a vida em geral.

Questão 20

A ocupação urbana do que veio a ser o Estado do Paraná se deu em um longo período de constituição de vilas que vieram a se transformar em cidades. A esse respeito, assinale a(s) alternativa(s) **correta(s)**.

- 01) A dinâmica da atividade madeireira, na transição do século XIX para o XX, deu origem a novos núcleos urbanos.
- 02) A busca pelo ouro em todo Brasil Colônia motivou o surgimento, na atual região Norte do Estado, de povoados, no século XVIII.
- 04) A dinâmica da pecuária no Brasil Colônia propiciou a origem de vários povoados na região Oeste do atual Estado do Paraná, ainda no século XVI.
- 08) A erva-mate possibilitou o surgimento de novos núcleos urbanos, no século XIX.
- 16) Nas primeiras décadas do século XVI, desenvolveram-se núcleos urbanos no atual litoral paranaense, que nasceram de aldeias indígenas fundadas pelos jesuítas.