

# VESTIBULAR

## UEM - Verão 2011

### Prova 3 – Geografia

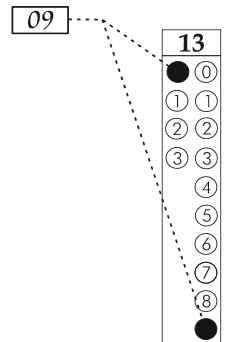
#### QUESTÕES OBJETIVAS

Nº DE ORDEM:  
NOME DO CANDIDATO:

Nº DE INSCRIÇÃO:

#### INSTRUÇÕES PARA A REALIZAÇÃO DA PROVA

- Confira os campos Nº DE ORDEM, Nº DE INSCRIÇÃO e NOME, conforme o que consta na etiqueta fixada em sua carteira.
- Confira se o número do gabarito deste caderno corresponde ao constante na etiqueta fixada em sua carteira. Se houver divergência, avise, imediatamente, o fiscal.
- É proibido folhear o Caderno de Provas antes do sinal, às 9 horas.**
- Após o sinal, confira se este caderno contém 20 questões objetivas e/ou qualquer tipo de defeito. Qualquer problema, avise, imediatamente, o fiscal.
- O tempo mínimo de permanência na sala é de 2 horas após o início da resolução da prova.
- No tempo destinado a esta prova (4 horas), está incluído o de preenchimento da Folha de Respostas.
- Transcreva as respostas deste caderno para a Folha de Respostas. A resposta correta será a soma dos números associados às proposições verdadeiras. Para cada questão, preencha sempre dois alvéolos: um na coluna das dezenas e um na coluna das unidades, conforme exemplo ao lado: questão 13, resposta 09 (soma das proposições 01 e 08).
- Se desejar, transcreva as respostas deste caderno no Rascunho para Anotação das Respostas constante nesta prova e destaque-o, para retirá-lo hoje, nesta sala, no horário das 13h15min às 13h30min, mediante apresentação do documento de identificação do candidato. Após esse período, não haverá devolução.
- Ao término da prova, levante o braço e aguarde atendimento. Entregue ao fiscal este caderno, a Folha de Respostas e o Rascunho para Anotação das Respostas.



Corte na linha pontilhada.

#### RASCUNHO PARA ANOTAÇÃO DAS RESPOSTAS – PROVA 3 – VERÃO 2011

Nº DE ORDEM:

NOME:

| 01 | 02 | 03 | 04 | 05 | 06 | 07 | 08 | 09 | 10 | 11 | 12 | 13 | 14 | 15 | 16 | 17 | 18 | 19 | 20 |
|----|----|----|----|----|----|----|----|----|----|----|----|----|----|----|----|----|----|----|----|
|    |    |    |    |    |    |    |    |    |    |    |    |    |    |    |    |    |    |    |    |

# GEOGRAFIA

## Questão 01

Assinale o que for **correto** sobre a urbanização e a população do Estado do Paraná.

- 01) A concentração econômica, populacional e das funções urbanas levou à criação das regiões metropolitanas de Curitiba, de Londrina e de Maringá.
- 02) Os municípios com menos de 10.000 habitantes representam a maioria no Estado do Paraná. Esses municípios enfrentam grandes dificuldades para gerar empregos e manter a população local.
- 04) Os municípios de Ângulo e de Mandaguaçu, de Iporã e de Cambé, de Colombo e de Campo Largo fazem parte das regiões metropolitanas de Maringá, de Londrina e de Curitiba, respectivamente.
- 08) O Estado do Paraná apresenta desenvolvimento econômico, distribuição espacial e dinâmica populacional de forma homogênea e desconcentrada, nos seus 399 municípios.
- 16) A partir dos anos 70 do século passado, o Paraná passou de estado com a maioria da população rural para um estado de população urbana, devido aos processos de industrialização e urbanização.

## Questão 02

No contexto do espaço urbano, assinale o que for **correto**.

- 01) A rede urbana é formada pelo sistema de cidades de um mesmo país ou de países vizinhos que se interligam por meio de transportes e de comunicações, através dos quais ocorrem os fluxos de pessoas, mercadorias, informações e capitais.
- 02) A lei do parcelamento do solo urbano tem como principal atribuição estabelecer o tamanho mínimo dos lotes urbanos, o que acaba determinando o grau de adensamento de um bairro ou zona da cidade.
- 04) Por processo de urbanização, chama-se a transformação de espaços naturais e rurais em espaços urbanos, concomitantemente à transferência de população do campo para a cidade que, quando acontece em larga escala, é chamada de êxodo rural.
- 08) Segundo a ONU, uma aglomeração urbana é um conjunto de cidades conurbadas, ou seja, interligadas pela expansão periférica da malha urbana ou pela integração socioeconômica comandada pelo processo de industrialização e de desenvolvimento das demais atividades econômicas.

- 16) Apesar dos avanços tecnológicos na área da informática, os SIGs (sistema de informações geográficas) não acompanharam totalmente esses avanços, o que acarretou a baixa eficácia na coleta, no armazenamento e no processamento de dados georreferenciados. Isso tem dificultado a elaboração de plantas e de mapas e tem inviabilizado ações e estratégias para o planejamento urbano.

## Questão 03

Sobre o planeta Terra, sua idade e evolução, assinale o que for **correto**.

- 01) A Terra se originou há, aproximadamente, 9,6 bilhões de anos, juntamente com o início da formação do universo. As primeiras formas de vida na Terra surgiram na Era Mesozoica. Atualmente, nos encontramos na Era Paleozoica, no período Cretáceo.
- 02) O método de datação realizado a partir do carbono quatorze ( $C_{14}$ ), que é um elemento radioativo absorvido pelos seres vivos, é muito utilizado para a investigação da idade de achados arqueológicos mais recentes, de origem orgânica, pois sua meia-vida é de 5.700 anos.
- 04) O tempo geológico é dividido em Éons, Eras, Períodos e Épocas. A sua sistematização cronológica é conhecida como escala de tempo geológico. A partir dessa sistematização, foi possível estabelecer uma sucessão de eventos desde o presente até a formação da Terra.
- 08) A deriva dos continentes se iniciou na Era Cenozoica, por volta de 100 mil anos atrás, quando só existia um único continente chamado de Gondwana. Posteriormente, no Holoceno, este continente se dividiu em cinco outros continentes, chegando à configuração atual.
- 16) Geocronologia são as diferentes formas de investigação da escala de tempo das rochas, da evolução da vida e da própria Terra. O método de datação mais utilizado na Geocronologia envolve a medição da quantidade de energia emitida pelos elementos radioativos presentes nas rochas e minerais.

**Questão 04**

Sobre os ventos que ocorrem no planeta, assinale o que for **correto**.

- 01) As brisas são ventos que se originam a partir da diferença de temperatura entre a terra e o mar. Durante o dia, a terra se aquece mais rapidamente, formando um centro de baixa pressão, fazendo com que a brisa marinha sopra do mar para a terra. Durante a noite, essa situação se inverte, ou seja, a brisa continental sopra da terra para o mar.
- 02) O mistral é um vento úmido e quente, mais frequente no outono e no verão, que sopra da zona de convergência intertropical (ZCIT), do Pacífico em direção à Oceania. Esse vento causa fortes chuvas, principalmente na Austrália e Nova Zelândia.
- 04) Monções são ventos periódicos que se manifestam com maior intensidade na Ásia. Durante o verão, o vento sopra do oceano Índico para o Sudeste asiático e Índia, trazendo nuvens e chuvas para o continente. Já no inverno, as monções secas sopram do continente para o mar.
- 08) O siroco é um vento frio, muito úmido, que sopra das altas latitudes do hemisfério norte em direção aos países da península escandinava, na Europa, e para o Norte da Sibéria, na Ásia. Esse vento causa fortes chuvas no curto verão nessas regiões.
- 16) O vento minuano é o nome dado à corrente de ar que tipicamente avança em direção ao Rio Grande do Sul e Sul de Santa Catarina. É um vento frio de origem polar. Ocorre após a passagem das frentes frias de outono e de inverno, geralmente depois das chuvas.

**Questão 05**

Com relação ao relevo submarino e à morfologia litorânea, assinale o que for **correto**.

- 01) Na margem continental sul-americana, no Oceano Pacífico, o encontro das crostas oceânica e continental coincide com o encontro convergente das placas Sul-Americana e de Nazca. Nessa borda, ocorre a formação de fossas marinhas.
- 02) A região pelágica corresponde à crosta continental propriamente dita, que é geologicamente distinta da crosta oceânica. Nessa região, onde ocorre encontro de placas transcorrentes, surgem as grandes cordilheiras nas bordas continentais, entre elas, podem-se destacar as cordilheiras dos Andes e do Himalaia.
- 04) A plataforma continental é relativamente plana e constitui a continuação da estrutura geológica do continente abaixo do nível do mar. Por apresentar profundidade média de 200 metros, recebe luz solar, propiciando o desenvolvimento de vegetação marinha, bem como a concentração de cardumes, o que favorece a pesca.
- 08) O fiorde é a mais notável ação erosiva do movimento das águas oceânicas no litoral. Sua origem está relacionada aos impactos das ondas, diretamente contra formações rochosas cristalinas ou sedimentares, muito comuns no Nordeste brasileiro e no litoral do Rio Grande do Sul.
- 16) As barras são barreiras próximas à praia que diminuem ou bloqueiam o movimento das ondas. Sua origem pode ser biológica, quando constituídas por carapaças de animais marinhos, ou arenosas, quando formadas por uma restinga que se consolida em rochas sedimentares.

**Questão 06**

Sobre os grandes biomas do mundo, assinale o que for **correto**.

- 01) As pradarias são compostas, basicamente, por gramíneas e são encontradas, principalmente, em regiões de clima temperado. Esse bioma recebe o nome de pradaria, na América do Norte, e de pampa, na América do Sul. Um dos solos mais férteis do mundo, denominado *tchernoziom*, é encontrado sob as pradarias da Rússia e da Ucrânia.
- 02) A floresta boreal ou taiga ocorre apenas nas altas latitudes do hemisfério norte, em regiões de clima temperado continental, como Canadá, Suécia, Finlândia e Rússia. É um bioma que apresenta uma formação homogênea, na qual predominam coníferas do tipo pinheiro, resistentes ao frio.
- 04) Os desertos são biomas cujas espécies estão adaptadas à escassez de água em regiões com índice pluviométrico muito baixo. Os solos são sempre muito pedregosos ou arenosos. Nessas áreas, são encontradas plantas xerófitas e em lugares onde a água aflora à superfície surgem os oásis.
- 08) Nas regiões de montanhas, há uma grande variação da altitude. À medida que aumenta a altitude e diminui a temperatura, os solos ficam mais rasos e aparecem as plantas orófilas, que são plantas adaptadas a grandes altitudes.
- 16) A tundra é um bioma seco e frio, com dois estratos de vegetação: um mais alto, formado por árvores e outro, mais baixo, composto por gramíneas. A tundra é encontrada, geralmente, na faixa de transição entre os desertos e as florestas. Grandes extensões da tundra são encontradas na África, na América do Sul e no México.

**Questão 07**

Sobre a bacia do rio da Prata ou Platina, assinale o que for **correto**.

- 01) A bacia platina é formada pela bacia do rio Paraná, pela bacia do rio Grande e pela bacia do rio Paranaíba. Ela é a sétima maior bacia hidrográfica do Planeta e é uma bacia inteiramente brasileira.
- 02) O rio Paraná, principal rio da bacia platina, é formado pela confluência dos rios Paranapanema e Ivinhema, na junção dos estados de São Paulo, Mato Grosso do Sul e Paraná, região conhecida como pontal do Paranapanema.
- 04) Na bacia do rio Paranaíba, segunda mais importante da bacia platina, os rios apresentam vastas planícies, facilitando o surgimento de ilhas fluviais, entre elas, a ilha do Bananal, considerada a maior ilha fluvial do mundo.
- 08) Em termos energéticos, a bacia do rio Paraná é a bacia hidrográfica com a maior capacidade instalada de geração de energia hidrelétrica, com destaque para grandes usinas como Itaipu, Porto Primavera e Marimbondo.
- 16) Na bacia do rio Paraná, foi construída a hidrovía Tietê-Paraná, que é uma via de navegação situada entre as regiões Sul, Sudeste e Centro-Oeste do Brasil, que permite a navegação e, conseqüentemente, o transporte de carga e de passageiros, ao longo dos rios Paraná e Tietê.

**Questão 08**

Sobre a atmosfera, a dinâmica climática e a representação dos fenômenos meteorológicos, assinale do que for **correto**.

- 01) Isoietas são linhas que, num mapa, unem os pontos do globo terrestre que apresentam o mesmo valor de pressão, em determinado período de tempo.
- 02) O oxigênio, gás essencial para vida na Terra e para a fotossíntese das plantas, constitui-se por 78% dos gases da atmosfera, seguido pelo gás carbônico, com 21% e 1% de nitrogênio e demais gases.
- 04) A chuva orográfica é causada por barreiras de relevo que levam as massas de ar a atingirem elevadas altitudes, o que causa a queda da temperatura e a condensação do vapor em regiões com ocorrência de serras e de chapadas.
- 08) A umidade relativa do ar é a relação existente entre a umidade absoluta e a quantidade máxima de umidade que esse ar poderia conter a uma determinada temperatura.
- 16) Frentes são as áreas de transição causadas pelo deslocamento divergente entre duas ou mais massas de ar com características semelhantes.

**Questão 09**

Sobre os círculos ou linhas imaginárias da Terra, as coordenadas geográficas e as zonas térmicas terrestre, assinale o que for **correto**.

- 01) Meridianos são semicircunferências que têm o mesmo tamanho e convergem para os polos. De um extremo ao outro, um meridiano guarda consigo a mesma longitude.
- 02) A origem da contagem das coordenadas geográficas se dá no cruzamento da linha do equador, onde a latitude é  $0^\circ$ , com o meridiano de Greenwich, onde a longitude é também de  $0^\circ$ .
- 04) O meridiano de Greenwich divide a Terra em dois hemisférios: o hemisfério norte e o hemisfério sul. Já a linha do equador a divide em hemisfério ocidental e hemisfério oriental.
- 08) Os trópicos de Câncer e de Capricórnio delimitam a zona tórrida, tropical ou intertropical; esta é a única zona da Terra que recebe os raios do sol, perpendicularmente.
- 16) A latitude varia de  $0^\circ$  a  $180^\circ$ , a partir do meridiano de Greenwich, no sentido leste-oeste, e a longitude varia de  $0^\circ$  a  $90^\circ$  do equador aos polos, no sentido norte-sul.

**Questão 10**

Em relação à posição geográfica e à porção que ocupa o Estado do Paraná, assinale o que for **correto**.

- 01) O Estado do Paraná situa-se nos hemisférios meridional e ocidental da Terra, na região Sul do Brasil, sendo ele o mais setentrional entre os estados dessa região.
- 02) Seus limites terrestres são compostos por fronteiras internacionais com a República da Argentina e República do Paraguai; fronteiras interestaduais com os estados do Mato Grosso do Sul, São Paulo e Santa Catarina; e fronteira marítima com o oceano Atlântico.
- 04) Por ser cortado pelo trópico de Câncer, a sua porção ao norte desta linha se encontra na zona temperada do hemisfério sul, e a sua porção ao sul desta linha se encontra na zona equatorial desse mesmo hemisfério.
- 08) Devido a sua extensão longitudinal no sentido leste-oeste, o Estado do Paraná possui dois fusos horários distintos: sua porção oriental se encontra no horário oficial do Brasil e a sua porção ocidental apresenta-se adiantada uma hora em relação ao fuso oficial do País.
- 16) Apesar de ocupar somente pouco mais de 2,3% do território nacional, a área ocupada pelo Estado do Paraná é ainda bastante expressiva, se comparada com alguns países do mundo, pois é maior que o Uruguai, Portugal, Holanda, Bélgica, entre outros.

**Questão 11**

Com relação ao turismo do Estado do Paraná, assinale o que for **correto**.

- 01) O turismo cultural e histórico inexistente no Estado do Paraná, uma vez que a sua ocupação é muito recente (a partir do século XIX), não apresentando atrativos turísticos com essas tipologias.
- 02) O turismo gastronômico está presente no estado, fruto da mistura das influências dos povos que aqui chegaram ou que aqui já habitavam e também dos aspectos socioeconômicos regionais.
- 04) O geoturismo é uma das mais novas modalidades turísticas do Paraná. Seus principais pontos são: Parque Estadual de Vila Velha e o Parque Nacional do Iguaçu.
- 08) O turismo rural é oferecido nas regiões metropolitanas das grandes cidades, na região dos campos gerais, composto por municípios como Castro e São Luiz do Purunã, que possuem fortes tradições campeiras, e demais regiões do Estado.
- 16) O ecoturismo é desenvolvido em praticamente todas as regiões do Estado. Pode-se destacar o Canyon Guartelá, situado no município de Tibagi, e a estrada da Graciosa, localizada na serra do Mar.

**Questão 12**

As unidades de uso sustentável têm como objetivo geral compatibilizar a conservação da natureza com o uso sustentável de parcelas de seus recursos naturais. De acordo com suas categorias de manejo, assinale o que for **correto**.

- 01) As reservas extrativistas preservam exemplares da flora brasileira extremamente exploradas no passado e que, atualmente, não se destinam mais à exploração por parte das populações extrativistas tradicionais. As famílias que dependiam da extração do látex na Reserva Extrativista Chico Mendes, em Xapuri, no Acre, por exemplo, foram trasladadas para a capital Rio Branco, onde, atualmente, trabalham em hortas comunitárias para manter o seu sustento.
- 02) As áreas de proteção ambiental destinam-se a disciplinar o processo de ocupação e a assegurar a sustentabilidade do uso dos recursos naturais em áreas relativamente extensas do território nacional. Nessa categoria, podem ser destacadas as seguintes áreas de proteção ambiental: Cananeia-Iguape-Peruíbe, em São Paulo; o delta do Paraíba, no Piauí, Maranhão e Ceará; e Fernando de Noronha, arquipélago administrado pelo Estado de Pernambuco.
- 04) As reservas de fauna são reservas destinadas exclusivamente à inserção de animais terrestres nativos em seu ecossistema natural. A maioria desses animais são retirados de seu ecossistema natural por caçadores e contrabandistas e, quando recuperados pelos órgãos ambientais competentes, são confinados nessas reservas para readaptação.
- 08) As reservas de desenvolvimento sustentável destinam-se a valorizar e a conservar as técnicas de manejo das populações tradicionais e a assegurar as condições para a melhoria da qualidade de vida dessas populações, garantindo-lhes melhores condições de exploração dos recursos naturais.
- 16) As áreas de relevante interesse ecológico destinam-se a manter os ecossistemas naturais em áreas relativamente reduzidas, com pouca ocupação humana, que abriguem exemplares raros da biota regional ou dotadas de características naturais consideradas extraordinárias.

**Questão 13**

O voo 1990 da empresa de aviação aérea GOL, que sai de Santarém-PA (Latitude de 2° 14' 52" S e Longitude de 54° 42' 36" W), às 3h e 30min (horário de Santarém-PA), chega ao seu destino, Manaus-AM (Latitude de 3° 9' S e Longitude de 60° 1' W), às 3h e 40min do mesmo dia (horário de Manaus-AM). Já o voo 1991 da GOL, que faz o trajeto de volta, sai de Manaus-AM à 1h e 00min (horário de Manaus-AM) e chega a Santarém-PA, às 3h e 10min do mesmo dia (horário de Santarém-PA) (Informações extraídas e adaptadas do site [www.decolar.com](http://www.decolar.com)). Com base no texto e a partir dos conhecimentos referentes ao conteúdo de fusos horários, assinale o que for **correto**.

- 01) O Brasil, devido a sua grande dimensão longitudinal, possui três fusos horários.
- 02) O voo 1990 da GOL levou 10min para sair de Santarém-PA e chegar a Manaus-AM.
- 04) Santarém (PA) se encontra em um meridiano a leste em relação ao meridiano de Manaus-AM.
- 08) O voo 1991 da GOL levou 1h e 10min para chegar ao seu destino.
- 16) Manaus (AM) e Santarém (PA) se encontram no mesmo fuso horário, sendo que ambas estão atrasadas em 1h em relação ao fuso oficial do Brasil.

**Questão 14**

Sobre a agricultura e a pecuária paranaenses, assinale o que for **correto**.

- 01) Além da fertilidade do solo e das boas condições climáticas, outro fator decisivo para o desempenho econômico agrícola paranaense foi o fortalecimento do sistema de cooperativas, que também é responsável pelo crescimento da agroindústria.
- 02) A modernização tecnológica não possibilitou melhorias na qualidade e na produtividade agrícola paranaense, porém, em contrapartida, contribuiu significativamente para a diminuição da poluição, devido à diminuição do uso de agrotóxicos.
- 04) A suinocultura difundiu-se associada às lavouras de milho. Nas regiões Oeste e Sudoeste do Paraná, encontram-se os rebanhos de melhor qualidade e os maiores níveis de produtividade.
- 08) O rebanho bovino paranaense ocupa as últimas posições do *ranking* nacional, tanto o rebanho destinado ao corte quanto o rebanho destinado ao leite. A maior concentração do rebanho bovino encontra-se nas mesorregiões Sul e Sudeste do Paraná.
- 16) As áreas de plantio encontram-se espalhadas por todo o estado. A fruticultura desenvolveu-se mais na região metropolitana de Curitiba, em alguns municípios do Oeste e Sudoeste do Paraná. Atualmente, o Noroeste paranaense tem se destacado no cultivo de laranja para a produção de suco.

- 08) O Plano Diretor é obrigatório para municípios que tenham mais de 20 mil habitantes; integrem regiões metropolitanas e aglomerações urbanas; integrem áreas de especial interesse turístico; e insiram-se na área de influência de empreendimentos com significativo impacto ambiental de âmbito regional ou nacional.
- 16) Cortiço são terrenos disponíveis nos interstícios da cidade, muitas vezes, em áreas inadequadas para construção, como morros e margens de rios e de córregos.

**Questão 16**

Sobre os conflitos na Ásia e no leste europeu, assinale o que for **correto**.

- 01) A Iugoslávia iniciou a sua unificação em 1991, ao término de uma violenta guerra civil entre grupos teocráticos que disputavam territórios. No processo de unificação, foram anexados ao seu território três antigos países: Macedônia, Kosovo e Montenegro.
- 02) Os confrontos entre a Índia (maioria de religião hindu) e o Paquistão (maioria muçumana) têm sido violentos desde 1947, quando a região da Caxemira foi anexada à Índia. Como a Caxemira é de maioria muçumana, a população deseja a unificação com o Paquistão. Essa rivalidade entre os dois países aprofundou-se, quando se tornou público, em 1998, que os dois países possuíam armas nucleares.
- 04) Os conflitos no Afeganistão duram há mais de três décadas. Em 2001, os atentados nos Estados Unidos e o suposto abrigo dado pelo Afeganistão a Osama Bin Laden, líder da Al Qaeda, motivaram uma invasão desse país por uma coalizão liderada pelos Estados Unidos.
- 08) Os bascos, de etnia muçumana, são povos concentrados entre a China e o Nepal, que lutaram para formar um país independente. Em 1999, depois de violentos conflitos, apoiados pela Rússia, esta etnia conquistou seu território, que atualmente é conhecido como Sérvia.
- 16) O Cáucaso está situado entre o mar Cáspio e o mar Negro, abrigando diversas etnias de religião cristã ou islâmica, que falam dezenas de línguas. Trata-se de uma área de tensões: as lutas que se deram inicialmente entre os impérios Russo, Turco-Otomano e Persa e, posteriormente, entre os estados modernos, duram há mais de três séculos.

**Questão 15**

Sobre o espaço urbano, assinale a(s) alternativa(s) **correta(s)**.

- 01) O Estatuto da Cidade fornece as principais diretrizes a serem aplicadas nos municípios, por exemplo: regularização da posse dos terrenos e construções, sobretudo em áreas de baixa renda onde ocorreu ocupação irregular; organização das relações entre a cidade e o campo; garantia de preservação e de recuperação ambiental, entre outros.
- 02) O Plano Diretor corresponde ao conjunto de leis que estabelece as diretrizes para o desenvolvimento socioeconômico e preservação ambiental, regulamentando o uso e a ocupação do território municipal, especialmente o solo urbano.
- 04) A rede urbana é formada pelo sistema de cidades de um mesmo país ou de países vizinhos que se interligam por meio de transportes e de comunicações, através dos quais ocorrem os fluxos de pessoas, mercadorias, informações e capitais.

**Questão 17**

Assinale o que for **correto** sobre os fluxos e os sistemas de transporte.

- 01) As inovações técnicas nas áreas dos transportes e das comunicações tendem a conferir fluidez ao espaço geográfico. Os espaços de maior fluidez são aqueles nos quais a circulação de bens, de pessoas e de informações se realiza em menos tempo e, portanto, com menores custos.
- 02) As empresas, ao definirem a localização das suas unidades, levam em conta os custos de transferência de bens (transportes) e de informação (comunicação). Por meio da implantação de sistemas de transporte eficientes, os governos podem definir estratégias de modernização destinadas a conferir vantagens comparativas aos territórios.
- 04) Do ponto de vista dos custos de deslocamento de cargas, uma análise genérica distingue cinco categorias de meios ou modos de transporte: dutos, rodovias, ferrovias, hidrovias e aéreo. Os dutos, as hidrovias e as ferrovias apresentam altos custos unitários. Devido a esse alto custo, países como o Brasil optaram por investir na construção de rodovias.
- 08) O transporte marítimo ganhou forte impulso no século XIX, com os navios a vapor. A construção do canal de Suez possibilitou a ligação entre os mares Mediterrâneo e Vermelho, reduzindo as distâncias e o custo dos trajetos entre a Europa e a região do oceano Índico. Atualmente, o canal de Suez é a principal rota de petroleiros entre a área produtora do Golfo Pérsico e os mercados consumidores europeus.
- 16) A construção do canal do Panamá interligou os oceanos Atlântico e Pacífico. No início, o canal funcionou como rota entre as costas leste e oeste dos Estados Unidos. Depois, tornou-se principal via de circulação entre o leste dos Estados Unidos e da Europa Ocidental com países da bacia do Pacífico.

**Questão 18**

Sobre a nova divisão internacional do trabalho, assinale o que for **correto**.

- 01) Os países industrializados centrais iniciaram sua industrialização ainda no século XIX, formando uma indústria nacional e consolidando um mercado interno. Como exemplo, podem-se citar os Estados Unidos, Alemanha, França, Reino Unido, entre outros.
- 02) As sete nações mais industrializadas são os Estados Unidos, Alemanha, Bélgica, Suíça, Japão, Finlândia, e Holanda, que fazem parte do G-7. Em alguns casos, a China integra esse grupo, que passa a ser denominado G-8.
- 04) Os Tigres Asiáticos têm aumentado sua participação nas exportações mundiais de bens manufaturados, constituindo uma indústria nacional voltada para o mercado internacional, abastecendo-o com produtos de tecnologia avançada.
- 08) Os países semiperiféricos, exportadores mais dinâmicos, que respondem por até 80% das exportações dos países em desenvolvimento, de baixa, média e alta tecnologia, são apenas sete: China, Coreia do Sul, Malásia, Cingapura, Taiwan, México e Índia.
- 16) A sigla 'Bric', reúne as iniciais de Brasil, Romênia, Indonésia e Chile, países que, apesar de serem considerados a elite dos mercados emergentes, com crescente importância na economia mundial, não contribuíram efetivamente, nos últimos anos, com o crescimento do produto global.



**Questão 19**

Sobre os diferentes tipos de indústrias e a sua dinâmica espacial, assinale o que for **correto**.

- 01) As indústrias de bens de produção ou de base produzem bens para outras indústrias, gastam muita energia e transformam grandes quantidades de matérias-primas. São exemplos desse tipo de indústrias: petroquímicas, metalúrgicas, siderúrgicas, entre outras.
- 02) As indústrias de bens de capital ou intermediárias produzem máquinas, equipamentos, ferramentas ou autopeças para outras indústrias, como, por exemplo, as indústrias dos componentes eletrônicos e a de motores para carros ou aviões.
- 04) As indústrias de ponta estão ligadas ao emprego de alta tecnologia, elevado capital e de número grande de trabalhadores qualificados. Elas dependem de inovações constantes para que sejam possíveis modificações rápidas no processo de produção.
- 08) A partir de 1990, intensificou-se no Brasil o processo de desconcentração industrial, ou seja, muitas indústrias deixaram áreas tradicionais e instalaram unidades fabris em novos espaços na busca de vantagens econômicas, como incentivos fiscais, menores custos de produção, mão de obra mais barata, mercado consumidor significativo e atuação sindical fraca.
- 16) As indústrias de bens de consumo estão divididas em duráveis e não duráveis. A primeira se refere à indústria de automóveis, eletrodomésticos e móveis. Já as não duráveis estão ligadas ao setor de vestuário, alimentos, remédios e calçados.

**Questão 20**

Sobre o meio rural e suas transformações, assinale o que for **correto**.

- 01) A partir do século XVIII, no período da revolução industrial, o aperfeiçoamento de instrumentos e técnicas de cultivo, tais como, arado de aço e adubos, permitiu o aumento da produtividade agrícola, originando a agricultura moderna.
- 02) Ainda que a inovação tecnológica tenha determinado ganhos de produtividade com o crescimento da produção por área e ampliado os limites das áreas agrícolas, o desenvolvimento da produção rural ainda hoje necessita de grandes extensões de terras com condições climáticas e solos favoráveis.
- 04) Procedimentos técnicos, como a adubação e a irrigação e drenagem, têm diminuído a dependência da agricultura do meio natural. Entretanto, a difusão dessas inovações pelo espaço mundial é irregular, tornando o meio rural muito diversificado.
- 08) Na agropecuária extensiva, são utilizadas pequenas extensões de terras, podendo ser mantidas vastas áreas naturais preservadas. Há o predomínio do capital, uma vez que apresenta grande mecanização e a mão de obra utilizada é bem qualificada.
- 16) O *plantation* é um sistema agrícola típico de países desenvolvidos. As suas características atuais são: o minifúndio (pequenas propriedades rurais), policultura (cultivo de vários produtos agrícolas) e mão de obra qualificada.