

# VESTIBULAR



## Inverno 2011

### Prova 3 – Geografia

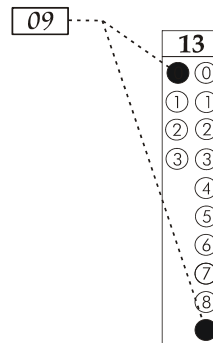
#### QUESTÕES OBJETIVAS

Nº DE ORDEM:  
NOME DO CANDIDATO:

Nº DE INSCRIÇÃO:

#### INSTRUÇÕES PARA A REALIZAÇÃO DA PROVA

- Confira os campos Nº DE ORDEM, Nº DE INSCRIÇÃO e NOME, conforme o que consta na etiqueta fixada em sua carteira.
- Confira se o número do gabarito deste caderno corresponde ao constante na etiqueta fixada em sua carteira. Se houver divergência, avise, imediatamente, o fiscal.
- É proibido folhear o Caderno de Provas antes do sinal, às 9 horas.**
- Após o sinal, confira se este caderno contém 20 questões objetivas e/ou qualquer tipo de defeito. Qualquer problema, avise, imediatamente, o fiscal.
- O tempo mínimo de permanência na sala é de 2 horas após o início da resolução da prova.
- No tempo destinado a esta prova (4 horas), está incluído o de preenchimento da Folha de Respostas.
- Transcreva as respostas deste caderno para a Folha de Respostas. A resposta correta será a soma dos números associados às proposições verdadeiras. Para cada questão, preencha sempre dois alvéolos: um na coluna das dezenas e um na coluna das unidades, conforme exemplo ao lado: questão 13, resposta 09 (soma das proposições 01 e 08).
- Se desejar, transcreva as respostas deste caderno no Rascunho para Anotação das Respostas constante nesta prova e destaque-o, para retirá-lo hoje, nesta sala, no horário das 13h15min às 13h30min, mediante apresentação do documento de identificação do candidato. Após esse período, não haverá devolução.
- Ao término da prova, levante o braço e aguarde atendimento. Entregue ao fiscal este caderno, a Folha de Respostas e o Rascunho para Anotação das Respostas.



Corte na linha pontilhada.

#### RASCUNHO PARA ANOTAÇÃO DAS RESPOSTAS – PROVA 3 – INVERNO 2011

Nº DE ORDEM:

NOME:

| 01 | 02 | 03 | 04 | 05 | 06 | 07 | 08 | 09 | 10 | 11 | 12 | 13 | 14 | 15 | 16 | 17 | 18 | 19 | 20 |
|----|----|----|----|----|----|----|----|----|----|----|----|----|----|----|----|----|----|----|----|
|    |    |    |    |    |    |    |    |    |    |    |    |    |    |    |    |    |    |    |    |



UEM – Comissão Central do Vestibular Unificado

### GABARITO 3

# GEOGRAFIA

## Questão 01

Com relação à formação e à conservação dos solos, assinale a(s) alternativa(s) **correta(s)**.

- 01) Os fatores de formação dos solos são: o material de origem, o clima, o relevo, os organismos e a ação do tempo.
- 02) A perda anual de toneladas de solos agricultáveis devido à erosão se dá, principalmente, em função da retirada total da vegetação para implantação das culturas agrícolas e das pastagens.
- 04) Boçoroca é o método que consiste em construir obstáculos no terreno em forma de lombadas, seguindo as cotas altimétricas do relevo, a fim de reduzir a perda de solo agricultável.
- 08) Em áreas com declividade acentuada, os solos são mais profundos devido à maior infiltração da água, aumentando, assim, a intensidade da ação do intemperismo.
- 16) A Geografia, em particular a Pedologia, considera solo a parte natural e integrada à paisagem que dá suporte às plantas que nele se desenvolvem.

## Questão 02

Sobre a posição geográfica do Brasil no mundo, sua localização na América do Sul e a porção que ocupa no continente, assinale o que for **correto**.

- 01) O Brasil é o maior e também o único país da América do Sul banhado por dois oceanos: o Atlântico, a leste, e o Pacífico, a oeste de seu território.
- 02) O Brasil é o único país do mundo atravessado, ao mesmo tempo, pela linha do Equador, ao norte, e pelo Trópico de Capricórnio, ao sul.
- 04) Nos seus mais de 8 mil quilômetros quadrados de extensão, o Brasil só não faz fronteiras com quatro países sul-americanos: o Chile, o Equador, a Bolívia e a Venezuela.
- 08) O Brasil situa-se na parte ocidental da América do Sul e ocupa o equivalente a 47% do território do continente.
- 16) Por causa de sua grande extensão territorial no sentido da longitude (leste-oeste), o Brasil possui quatro fusos horários diferentes.

## Questão 03

Sobre a deriva continental e a tectônica de placas, assinale o que for **correto**.

- 01) Há cerca de 250 a 300 milhões de anos, existia uma única grande massa continental, denominada Pangeia, cercada por um único oceano, chamado Pantalassa. A partir da fragmentação da Pangeia, deu-se origem à configuração atual dos continentes.
- 02) A isostasia é o estado de equilíbrio dos blocos continentais que flutuam sobre o manto. Os blocos mais espessos, portanto, mais pesados, encontram-se profundamente mergulhados no substrato magmático, enquanto os blocos mais finos e leves encontram-se pouco mergulhados no magma.
- 04) A litosfera compreende as rochas da crosta, formada por placas rígidas e móveis, conhecidas como placas tectônicas. A mobilidade dessas placas se dá devido à existência de uma camada logo abaixo da litosfera, chamada de astenosfera, constituída por rochas parcialmente fundidas e menos rígidas.
- 08) A cordilheira dos Andes é formada a partir do contato entre duas placas tectônicas divergentes: a Placa Sul-Americana e a Placa do Pacífico. Nesse caso, as placas deslizam lateralmente entre si, não ocorrendo destruição nem formação da crosta, tratando-se, assim, de placas conservativas, embora provoquem falhas e terremotos.
- 16) A Dorsal Meso-Atlântica é formada pelo contato entre a Placa Sul-Americana e a Placa de Nazca. A Placa Sul-Americana, por ser menos densa, mergulha sob a Placa de Nazca, formando uma subducção no assoalho marinho, que causa o estreitamento do fundo do Oceano Atlântico.

**Questão 04**

No que se refere à ocupação do território e às primeiras atividades econômicas do Paraná, assinale o que for **correto**.

- 01) A ocupação ocorreu, primeiramente, na região litorânea, avançando em seguida em direção às regiões interioranas.
- 02) As primeiras atividades econômicas estiveram ligadas ao extrativismo mineral e vegetal e a uma agricultura muito dependente das condições naturais.
- 04) As lavouras de café foram implantadas na região Norte do Paraná no final do século XVIII, altamente dependentes do trabalho escravo, substituído, a partir das correntes migratórias, pelo trabalho dos imigrantes europeus, principalmente italianos e japoneses.
- 08) Cidades como Umuarama e Guaíra surgiram em função da extração do xisto betuminoso, por serem pontos de extração do mineral utilizado na pavimentação de rodovias.
- 16) Jazidas de ouro descobertas na região dos Campos Gerais, entre o final do século XVII e o início do século XVIII, impulsionaram a economia no período e foram responsáveis pela transferência da capital do Estado, de Paranaguá para Curitiba.

**Questão 05**

A respeito das correntes marítimas e sua influência sobre o clima, assinale o que for **correto**.

- 01) A corrente do Golfo, por ser uma corrente fria, causa uma diminuição da temperatura do Mar do Norte, provocando o aumento dos rigores climáticos do inverno, como as fortes nevascas na porção oriental da Europa.
- 02) O Brasil sofre a influência de duas correntes marítimas quentes: a corrente do Brasil e a corrente das Guianas, que contribuem para a existência de climas quentes.
- 04) A corrente da Califórnia, no hemisfério norte, é uma corrente quente que causa um aumento da temperatura e umidade nas áreas litorâneas do leste dos Estados Unidos, provocando fortes chuvas e tufões nessa região.
- 08) A corrente de Humboldt, no hemisfério sul, é uma corrente fria que causa uma queda na temperatura das áreas litorâneas no norte do Chile, ocasionando condensação do ar e chuvas no oceano. A massa de ar chega seca ao continente e dá origem ao Deserto do Atacama.
- 16) Nos locais de ocorrência de correntes frias, a atividade pesqueira é modesta porque essas áreas são dispersoras de cardumes, devido à diminuição na disponibilidade de plâncton, acarretando, desta forma, a pouca oferta de alimentos aos peixes.

**Questão 06**

A modernização da agricultura paranaense gerou algumas consequências sociais e econômicas. Assinale a(s) alternativa(s) **correta(s)** segundo tais consequências.

- 01) Com a modernização, a pequena propriedade foi completamente eliminada da estrutura agrária paranaense. Não tendo como se manter no campo, os pequenos proprietários tiveram que vender suas pequenas áreas aos grandes proprietários rurais, constituindo-se, assim, o que é chamado de monopólio da terra.
- 02) A modernização não foi seletiva no Paraná. Privilegiou, ao mesmo tempo e nas mesmas proporções, todos os produtores rurais, todos os produtos agrícolas e todas as regiões do Estado.
- 04) A introdução de novas tecnologias no cultivo agrícola e a substituição de culturas tradicionais por produtos que permitem uma maior mecanização ocasionaram uma drástica redução da mão de obra empregada no campo e o consequente êxodo rural.
- 08) A modernização da agricultura paranaense, ao privilegiar a grande e a média propriedades com incentivos agrícolas subsidiados, fez com que os produtos agrícolas destinados à indústria de transformação e de exportação fossem favorecidos em relação à produção destinada ao mercado interno para a alimentação da população.
- 16) O novo modelo agrícola, consolidado no Paraná a partir dos anos 1970, fortaleceu as cooperativas de agricultores, que evoluíram de empresas mercantis, que recebiam e comercializavam matérias-primas, para grandes empresas industriais.

**Questão 07**

Considerando os problemas ambientais que têm a agricultura como causa, assinale a(s) alternativa(s) **correta(s)**.

- 01) Os desmatamentos provocam impactos ambientais muito graves. Alguns deles são: a extinção ou a redução da biodiversidade, a erosão e o empobrecimento dos solos, o assoreamento do leito dos rios e o rebaixamento do lençol freático.
- 02) As técnicas agrícolas modernas envolvem o uso de vários produtos que, por um lado, facilitam o trabalho do homem do campo e, por outro lado, agredem a natureza. São eles os fertilizantes químicos, pesticidas e herbicidas, conhecidos como agrotóxicos.
- 04) A desertificação é um problema ambiental que ocorre, principalmente, nas regiões oeste de São Paulo, sul de Mato Grosso e norte do Paraná. Extensas áreas são transformadas em desertos, depois de seguidos anos de intensiva exploração agrícola sem o uso de adubos químicos para a recuperação do solo.
- 08) O sistema de roças é responsável por problemas ambientais. Nesse sistema, o trabalho é dividido em três fases: a derrubada da mata seguida de queimada, o plantio e a colheita e o abandono do local. Depois, outras áreas são procuradas para se iniciar um novo ciclo.
- 16) A retirada da camada superficial do solo para recomposição da fertilidade em laboratórios especializados tem gerado ganhos de produtividade para o agricultor, mas, em compensação, provoca o processo de arenização: camadas inferiores, constituídas de material arenoso, emergem à superfície na forma de grandes faixas de areia impróprias para a agricultura.

**Questão 08**

Sobre a forma e os movimentos da Terra, assinale o que for **correto**.

- 01) Eratóstenes, astrônomo e matemático grego, foi o primeiro estudioso a calcular, há mais de 2 mil anos, com uma precisão impressionante para a época, a circunferência terrestre.
- 02) O movimento de translação, movimento realizado pela Terra ao redor do Sol, e a inclinação do eixo terrestre em relação à eclíptica, são os responsáveis pela ocorrência das diferentes estações do ano.
- 04) Entre os dias 21 e 23 de março, os raios solares incidem perpendicularmente sobre o Trópico de Câncer, ocorrendo o solstício de verão no hemisfério norte e o equinócio de primavera no hemisfério sul.
- 08) Devido ao movimento de revolução da Terra, realizado ao redor do seu próprio eixo, ocorre a sucessão entre dias e noites. Como consequência, pontos com iguais latitudes não possuem diferenças de horário.
- 16) A esfericidade de nosso planeta é responsável pela existência das diferentes zonas climáticas: polares, temperadas e tropicais. Quanto mais nos afastamos do Equador, maior é a inclinação com que os raios solares incidem na superfície, o que torna as temperaturas progressivamente mais baixas.

**Questão 09**

A superfície do Paraná é dividida em cinco regiões naturais, levando-se em conta os aspectos morfoestruturais. São elas: Litoral, Serra do Mar, Primeiro Planalto, Segundo Planalto e Terceiro Planalto. Sobre essa compartimentação, assinale o que for **correto**.

- 01) A Serra do Mar é formada por rochas da Era Azoica, portanto, muito antigas, onde aparecem em grande quantidade os granitos e gnaisses. É nesse compartimento que estão localizadas as maiores altitudes do Estado.
- 02) O Litoral é a região de menor altitude do Estado. Ele é recortado por duas baías: a baía de Paranaguá, onde está situada a Ilha do Mel, e a baía de Guaratuba, onde se encontra um dos mais antigos balneários paranaenses.
- 04) O Primeiro Planalto paranaense, também conhecido como Planalto de Curitiba, é limitado a leste pela Serra do Mar e, a oeste, pela serra Devoniana. Ao norte desse planalto, encontra-se a zona montanhosa do Açungui com relevo movimentado provocado pela ação do rio Ribeira e seus tributários.
- 08) O Segundo Planalto Paranaense tem seus limites definidos a leste pela Escarpa Devoniana e a oeste pela serra Geral. Na primeira, são encontradas várias serras como denominações locais, tais como: serra São Luiz, serra das Furnas, serra Purunã, serra São Joaquim, entre outras.
- 16) O Terceiro Planalto Paranaense, também conhecido como Planalto de Ponta Grossa, é o menor dos compartimentos. As rochas mais comuns encontradas nesse planalto são os Arenitos de Vila Velha e Furnas, distribuídos nos grupos Passa Dois e Itararé.

**Questão 10**

Sobre atividade industrial, seus bens e meios de produção e sua força de trabalho, assinale o que for **correto**.

- 01) São bens de produção: mercadorias utilizadas na produção de outras mercadorias. Exemplos: matérias-primas, energia, máquinas e equipamentos.
- 02) São bens de capital: resultado financeiro da atividade industrial, exclusivamente aplicado no fortalecimento da empresa e nos mercados especulativos.
- 04) São bens intermediários: matérias-primas que já sofreram algum tipo de industrialização, mas não se destinam ao consumidor final.
- 08) São meios de produção: a edificação onde está instalado o negócio e os instrumentos de trabalho, ou seja, máquinas, ferramentas, matérias-primas.
- 16) É força de trabalho a capacidade física que todas as pessoas têm para realizar trabalho e que é direcionada para a atividade industrial.

**Questão 11**

Sobre os caminhos que marcaram antigos processos de penetração no território paranaense, assinale o que for **correto**.

- 01) O caminho de Peabiru, aberto pelos Portugueses, estendia-se desde a cidade de Guaíra, situada na região nordeste do Paraná, até a atual capital, Curitiba. Atualmente, o trecho que liga Ponta Grossa a Curitiba, pela BR-277, coincide com parte desse caminho.
- 02) O caminho da Graciosa, aberto pelos índios, ligava Antonina e Paranaguá a Curitiba. Atualmente, é conhecido como Estrada da Graciosa, que, cercada por muitas belezas naturais, é um dos pontos turísticos do Estado.
- 04) O caminho de Viamão ligava a cidade de Viamão, no Rio Grande do Sul, a Sorocaba, em São Paulo. Por ele transitavam os tropeiros, conduzindo gado para ser vendido na feira da cidade paulista. Várias cidades foram criadas no Paraná ao longo desse trajeto. Entre elas estão: Lapa, Ponta Grossa, Castro, Piraí do Sul e Jaguariaíva.
- 08) O caminho do Arraial ligava a região oeste de Santa Catarina à cidade de Cascavel, no Paraná. Foi o principal caminho utilizado pelos primeiros catarinenses na colonização do sudoeste do Paraná, no final do século XIX e início do século XX.
- 16) O caminho de Itupava, até o século XVIII, foi o principal caminho que ligava a cidade de Guarapuava, na região central do Paraná, à capital Curitiba. Dessa rota principal, havia bifurcações tanto para norte, ligando cidades como Pitanga e Ortigueira, como para o sul, ligando cidades como União da Vitória e Rio Negro.

**Questão 12**

Sobre as massas de ar e suas influências no clima do Brasil, assinale o que for **correto**.

- 01) A Massa Equatorial Atlântica (mEa) se origina nas proximidades do arquipélago português dos Açores, na África. É uma massa de ar quente e úmido que atua, principalmente, durante a primavera e o verão no litoral das regiões Norte e Nordeste do Brasil.
- 02) A Massa Equatorial Continental (mEc), por ser originada no interior do continente, é uma massa quente e seca. Sua principal interferência no clima brasileiro é a ocorrência do clima semiárido do sertão nordestino.
- 04) A Massa Tropical Continental (mTc), por ter sua origem na depressão do Chaco, no Paraguai, local com baixas temperaturas e muita umidade, atua, principalmente, nos estados do Acre e Rondônia, provocando o fenômeno local conhecido como “friagem”.
- 08) Por se originar no oceano Atlântico, em uma zona de média latitude, a Massa Polar Atlântica (mPa) tem ar frio e úmido. Essa massa atua, principalmente, no período de inverno, ocasionando as chamadas chuvas frontais na região Sul do Brasil.
- 16) A Massa Tropical Atlântica (mTa), de ar quente e úmido, tem sua origem no Atlântico Sul. No litoral das regiões Sul e Sudeste, o encontro dessa massa com as áreas elevadas da serra do Mar provoca chuvas orográficas, responsáveis pelas principais tragédias nas encostas dessas regiões serranas.

**Questão 13**

Sobre os rios e as bacias hidrográficas brasileiras e sua utilização, principalmente em relação ao potencial energético, assinale o que for **correto**.

- 01) Os rios brasileiros têm diversos usos, como para a irrigação, para o lazer, para a pesca, para a geração de energia e para o transporte. Em regiões planálticas, eles apresentam um enorme potencial hidrelétrico e em regiões de planície são aproveitados para a navegação.
- 02) A bacia do São Francisco tem como curso principal o rio São Francisco. Ele banha vários estados das regiões Norte, Centro-Oeste e Nordeste. Seu potencial energético é muito baixo, não havendo usinas hidrelétricas de grande expressão em seu curso. Suas águas, em grande parte, são aproveitadas para a irrigação das áreas semiáridas nordestinas.
- 04) A bacia do Tocantins-Araguaia é a maior bacia inteiramente brasileira. Ela possui grande potencial hidrelétrico. Em seu rio principal, o Tocantins, foi construída a hidrelétrica de Tucuruí, que abastece o projeto Carajás, cujo processo de extração e beneficiamento de minério apresenta um alto consumo de energia elétrica.
- 08) A bacia Platina é constituída de três bacias secundárias: a bacia do Paraná, a bacia do Paraguai e a bacia do Uruguai. A bacia do Paraná é a segunda maior em extensão do mundo e com mais alto aproveitamento hidrelétrico do Brasil. Nela estão localizadas várias hidrelétricas, das quais a maior é a usina de Itaipu.
- 16) O principal rio da Bacia Amazônica é o rio Amazonas. Ele nasce na serra da Neblina, divisa do Estado do Amazonas com a Venezuela, onde tem o nome de rio Negro, e apenas depois de receber as águas do rio Solimões é que passa a se chamar rio Amazonas. Ele apresenta um alto potencial hidrelétrico, sendo suas principais usinas a de Paulo Afonso e a de Tucunaré.

**Questão 14**

Sobre as características das formações vegetais brasileiras, assinale o que for **correto**.

- 01) A mata das Araucárias ou mata dos Pinhais é uma floresta na qual predominam as araucárias. A araucária, também conhecida como Pinheiro-do-Paraná, recebe essa designação porque sua área de abrangência está restrita ao Estado do Paraná. É um bioma que ainda está bem preservado devido à baixa qualidade de sua madeira; portanto, ela não é aproveitada economicamente.
- 02) A vegetação litorânea ou costeira constitui-se de formações vegetais como as restingas e os manguezais. A restinga se desenvolve na areia, com predominância de arbustos e ocorrências de algumas árvores. Os manguezais são nichos ecológicos responsáveis pela reprodução de grande número de espécies de peixes, moluscos e crustáceos.
- 04) A maior parte da floresta Amazônica é composta de formação florestal latifoliada, que apresenta as seguintes características: perene, heterogênea, densa e higrófica. Podem ser distinguidos, nessa floresta, três níveis de vegetação em relação ao relevo e às margens dos rios: a mata de igapó, a mata de várzea e a mata de terra firme.
- 08) A caatinga é uma vegetação adaptada ao clima úmido, na qual predominam árvores de porte médio a alto com características perenefólias. Esse bioma recebe tal denominação devido ao forte odor exalado pelas espécies que a compõem: o pau-d'alho e a canela.
- 16) O cerrado é o segundo bioma mais extenso do Brasil, distribuído entre as regiões Centro-Oeste, Nordeste e Sudeste. Sua vegetação está associada ao clima tropical continental, com uma estação chuvosa e outra seca.

**Questão 15**

No que se refere à ordem econômica mundial e suas relações políticas, assinale a(s) alternativa(s) **correta(s)**.

- 01) A sociedade capitalista é constituída, basicamente, de duas classes sociais: a burguesia, composta pelos capitalistas, e o proletariado, constituído por aqueles que, não possuindo meios de produção, têm de trabalhar para aqueles que os possuem, em troca de um salário.
- 02) Entende-se por fase monopolista do capitalismo a concentração das grandes empresas multinacionais em um único espaço geográfico, em um país altamente rico e desenvolvido. Nesse espaço, as empresas conseguem controlar o mercado mundial de capitais e de bens de consumo durável.
- 04) O capitalismo se caracteriza por apresentar uma economia de mercado e uma sociedade de classes.
- 08) O socialismo tem como características uma economia planificada e uma sociedade teoricamente sem classes.
- 16) No sistema de economia planificada, o mercado de capitais (compra e venda de ações) é controlado pelo Estado, que se apropria do lucro de todas as transações, reinvestindo nas empresas públicas sob seu controle.

**Questão 16**

“O Japão sofreu o maior terremoto de sua história. Com magnitude 8,9, foi o maior e mais intenso tremor do mundo desde o tsunami na Indonésia que deixou mais de 200 mil mortos em 2004” (Folha de S.Paulo, 12 /3/2011, primeira página). Sobre tsunami e terremoto, assinale a(s) alternativa(s) **correta(s)**.

- 01) Tsunamis são colunas de ar giratório em formato de funil, surgidas devido a tempestades e ventos intensos, que se deslocam do oceano em direção ao continente.
- 02) Tsunamis são provocados por terremotos submarinos, embora existam outras causas de menor importância.
- 04) Terremotos são formados a partir de fortes deslocamentos de placas tectônicas, geralmente em grandes profundidades da crosta terrestre. Ocorrem na linha de colisão entre uma e outra placas tectônicas.
- 08) No Brasil, dificilmente ocorre um terremoto com as características do ocorrido no Japão, em 12 de março de 2011, porque o território brasileiro está localizado sobre a zona central de uma placa tectônica, a Placa Sul-Americana.
- 16) O Japão é recordista mundial em terremotos e tsunamis em função das características físicas de seu território: um arquipélago formado há milhões de anos em função da erosão eólica que tem os ventos fortes como a principal causa.

**Questão 17**

Sobre os mapas e as tecnologias modernas aplicadas à Cartografia, assinale o que for **correto**.

- 01) Os mapas primitivos eram gravados em pedra ou argila. Depois, passaram a ser desenhados em couro, pergaminho ou papiro. Com a invenção da imprensa, começaram a ser impressos em papel. Hoje, são produzidos em computador e podem ser analisados diretamente na tela.
- 02) Para a representação da realidade em um mapa, é necessário estabelecer uma correspondência entre as dimensões do terreno e as do papel. Essa correspondência é chamada de escala. Desta maneira, num mapa com escala de 1:25.000 (um por 25 mil) significa dizer que a realidade foi reduzida 25 mil vezes para ser representada no papel.
- 04) Com a intensificação das mudanças realizadas no espaço geográfico, tais como construções de novas estradas, surgimento de novos loteamentos em áreas urbanas e rurais, alternância e mudança de culturas em espaços agrícolas, houve a necessidade de se realizarem atualizações contínuas nos mapas. O ramo da Cartografia responsável por essas atualizações é conhecido como Projeção Cartográfica.
- 08) Os Sistemas de Informação Geográfica (SIGs) são o resultado da utilização conjunta de mapas digitais, crescentemente elaborados com base em imagens de satélite e o auxílio do GPS, e de bancos de dados georreferenciados. Esses sistemas computadorizados permitem coletar, armazenar, processar, recuperar, correlacionar e analisar diversas informações sobre o espaço geográfico.
- 16) O receptor GPS (*Global Position System*) é um aparelho que recebe ondas de rádio de satélites que cumprem órbitas fixas ao redor da Terra. A partir do recebimento dessas ondas, o aparelho calcula, além das coordenadas geográficas – latitude e longitude, a altitude local, o que facilita os trabalhos de campo na confecção e atualização de mapas.



**Questão 18**

Sobre Geografia, seu objeto de estudo e conceitos utilizados, assinale o que for **correto**.

- 01) Paisagem é tudo aquilo que nós vemos, o que nossa visão alcança. Paisagem pode ser definida como o domínio do visível.
- 02) Território constitui-se num importante elemento de análise da Geografia para interpretar a sociedade e suas relações com a natureza. Podemos falar em território nacional, território indígena, território das gangues, etc.
- 04) Espaço geográfico é o espaço natureza, ou seja, aquele que ainda não sofreu qualquer tipo de ação do homem, que não passou por nenhuma alteração na sua forma original. É o principal objeto de estudo da ciência geográfica.
- 08) Lugar é a porção do espaço apropriável para a vida. Lugar pode ser o bairro, a praça, a rua, a Universidade Estadual de Maringá.
- 16) Domínios naturais abrangem a compreensão e a descrição geral das características sociais e econômicas e dos processos que as constituem.

**Questão 19**

Assinale a(s) alternativa(s) **correta(s)** em relação a subdesenvolvimento e às características principais de países considerados subdesenvolvidos.

- 01) Os países subdesenvolvidos, em geral, estão endividados, vivem em regime de dívidas externas vultosas, sendo suas credoras grandes empresas financeiras internacionais, quase sempre localizadas em países desenvolvidos.
- 02) Os países subdesenvolvidos não apresentam relações com o mercado externo, tanto nas compras como nas vendas, e dependem da agricultura de subsistência para a manutenção de suas populações.
- 04) Geralmente, os países subdesenvolvidos têm sua economia baseada na exportação de produtos primários ou produtos industrializados com baixa tecnologia e importam produtos industrializados com elevada tecnologia.
- 08) Em função de sua moderna estrutura industrial, de sua agricultura de exportação e de sua autossuficiência na geração de energia elétrica, o Brasil deixou de ser país subdesenvolvido no ano de 1998, passando a figurar entre os países desenvolvidos, juntamente com a Índia e a Coreia do Norte.
- 16) Pode-se afirmar que dois elementos são essenciais para a definição de subdesenvolvimento: a dependência econômica e tecnológica e as grandes desigualdades sociais.

**Questão 20**

Sobre globalização, assinale o que for **correto**.

- 01) Globalização é o nome que se dá à atual fase da mundialização capitalista. Está para o capitalismo informacional como o colonialismo esteve para seu período comercial e o imperialismo para sua etapa industrial e financeira.
- 02) A Globalização é um fenômeno multidimensional. Apresenta uma faceta econômica, a mais evidente e perceptível, mas também possui outras dimensões, como a social, a política e a cultural, dentre outras.
- 04) Globalização consiste em uma crescente interdependência das economias de todas as nações, o que pode ser observado pela intensidade cada vez maior do comércio e do turismo internacionais, dos investimentos no exterior e dos meios de comunicação e de transporte.
- 08) Globalização só ocorre, como processo gerado pelas relações capitalistas, nos países onde existem as chamadas cidades globais e as redes urbanas por elas polarizadas. São elas importantes centros urbanos, geralmente localizados no hemisfério norte, dinamizador da economia mundial.
- 16) No Brasil, a globalização, que ainda não está consolidada, teve início com a política neoliberal implantada nos anos de 1990, marcada pela privatização de empresas públicas e pela liberação das bolsas de valores para a entrada do capital externo.