

Vestibular

INVERNO 2010 UEM

Prova 3 – História

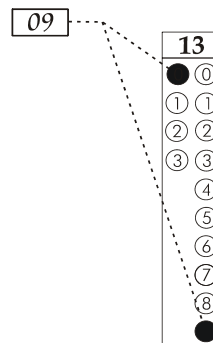
QUESTÕES OBJETIVAS

Nº DE ORDEM:
NOME DO CANDIDATO:

Nº DE INSCRIÇÃO:

INSTRUÇÕES PARA A REALIZAÇÃO DA PROVA

1. Confira os campos Nº DE ORDEM, Nº DE INSCRIÇÃO e NOME, conforme o que consta na etiqueta fixada em sua carteira.
2. Confira se o número do gabarito deste caderno corresponde ao constante na etiqueta fixada em sua carteira. Se houver divergência, avise, imediatamente, o fiscal.
3. **É proibido folhear o caderno de provas antes do sinal, às 9 horas.**
4. Após o sinal, confira se este caderno contém 20 questões objetivas e/ou qualquer tipo de defeito. Qualquer problema, avise, imediatamente, o fiscal.
5. O tempo mínimo de permanência na sala é de 2 horas após o início da resolução da prova.
6. No tempo destinado a esta prova (4 horas), está incluído o de preenchimento da Folha de Respostas.
7. Transcreva as respostas deste caderno para a Folha de Respostas. A resposta correta será a soma dos números associados às proposições verdadeiras. Para cada questão, preencha sempre dois alvéolos: um na coluna das dezenas e um na coluna das unidades, conforme exemplo ao lado: questão 13, resposta 09 (soma das proposições 01 e 08).
8. Se desejar, transcreva as respostas deste caderno no Rascunho para Anotação das Respostas constante nesta prova e destaque-o, para retirá-lo hoje, nesta sala, no horário das 13h15min às 13h30min, mediante apresentação do documento de identificação do candidato. Após esse período, não haverá devolução.
9. Ao término da prova, levante o braço e aguarde atendimento. Entregue ao fiscal este caderno, a Folha de Respostas e o Rascunho para Anotação das Respostas.



Corte na linha pontilhada.

RASCUNHO PARA ANOTAÇÃO DAS RESPOSTAS - PROVA 3

Nº DE ORDEM:

NOME:

01	02	03	04	05	06	07	08	09	10	11	12	13	14	15	16	17	18	19	20



UEM – Comissão Central do Vestibular Unificado

GABARITO 4

HISTÓRIA

Questão 03

A Revolução Francesa figura entre os acontecimentos de maior importância para a história contemporânea, pois, embora tenha ocorrido no final do século XVIII, suas repercussões ainda fazem parte do dia a dia do século XXI. A respeito desse acontecimento, assinale a(s) alternativa(s) **correta(s)**.

- 01) A nobreza francesa da época da revolução é considerada por muitos historiadores como parasitária, pois, além de ser isenta de pagamentos de impostos, recebia subsídios da Coroa.
- 02) Na França pré-revolucionária, o chamado Primeiro Estado apresentava-se dividido. O alto clero era formado por elementos oriundos de famílias nobres e gozava de inúmeros privilégios. O baixo clero vivia da mesma maneira que o povo e tendia a simpatizar com os ideais da revolução.
- 04) Turgot, ministro de Luís XVI, tentou reformar a economia francesa. Para tanto, buscou acabar com os privilégios das corporações de ofício, porque os considerava um entrave ao desenvolvimento da grande indústria.
- 08) O chamado “período do terror” foi marcado pela eliminação física dos *sans-culottes* e dos jacobinos. Estes eram os líderes mais moderados das forças revolucionárias.
- 16) A vitória dos revolucionários estabeleceu em definitivo a forma de governo Republicana na França. A partir de então, todos os líderes franceses foram eleitos Presidentes da República, por meio do voto universal e direto.

Questão 04

Quando os primeiros europeus chegaram na América, viviam, no território do atual Estado do Paraná, vários povos indígenas. A respeito desses povos, assinale a(s) alternativa(s) **correta(s)**.

- 01) Entre os povos que habitavam a região, podem ser citados os Guarani e os Kaingang.
- 02) Os Guarani praticavam a agricultura, cultivando mandioca, milho, algodão, entre outros produtos.
- 04) Os Kaingang praticavam uma agricultura mais complexa que as tribos do litoral, utilizando-se do arado para cultivar as áreas que eram desmatadas pelas queimadas.
- 08) Os jesuítas espanhóis que se fixaram na atual região Norte do Estado do Paraná, no início do século XVII, tinham como objetivo a catequese dos índios.
- 16) Os Xokleng, também chamados Botocudos, os Xetá, os Tupinambá e os Aymoré, povos agricultores, eram os grupos mais numerosos na região onde atualmente se localiza o município de Maringá.

Questão 01

Sobre a escravidão no território que atualmente faz parte do Estado do Paraná, assinale a(s) alternativa(s) **correta(s)**.

- 01) A escravidão foi introduzida no Paraná, com a mineração na região do litoral.
- 02) Nos chamados Campos Gerais, os escravos constituíram a base da mão de obra utilizada na pecuária.
- 04) Ao contrário do que ocorria no restante do Brasil, após a Guerra do Paraguai, ocorreu um crescimento da escravidão no Paraná.
- 08) A partir de meados do século XIX, ocorreu, no Paraná, um estímulo à emigração europeia, como uma alternativa ao trabalho escravo.
- 16) Ao contrário de São Paulo, em razão da intensa ação dos jesuítas, a região que atualmente faz parte do Estado do Paraná não teve escravidão indígena.

Questão 02

O feudalismo foi um sistema político, econômico e social que caracterizou a Europa Ocidental durante a Idade Média. Sobre o feudalismo, assinale a(s) alternativa(s) **correta(s)**.

- 01) *Comitatus*, de origem germânica, e colonato, de origem romana, contribuíram para a formação desse sistema.
- 02) Politicamente, o feudalismo se caracteriza pela fragmentação do poder.
- 04) As relações de suserania e vassalagem estabeleciam laços de dependência pessoal entre os senhores.
- 08) A servidão caracteriza a situação do camponês. Vinculado à terra que cultivava, o servo devia ao seu senhor uma série de obrigações.
- 16) A terra era a expressão da riqueza e do poder nesse sistema.

Questão 05

“Em maio de 1959, JK recebeu Fidel Castro no Rio de Janeiro e homenageou o líder da Revolução Cubana. Em junho, no ato mais espetaculoso de seu governo, JK rompeu negociações com o Fundo Monetário Internacional (FMI), afirmando que o Brasil não era ‘mais o parente pobre relegado à cozinha’. Era o início de uma política externa ‘desalinhada’ da dos Estados Unidos – que acabou desembocando no golpe militar de 1964. Com a posse de Jânio Quadros, em 1961, o Brasil manteria a mesma postura da era JK. Jânio não apenas se recusou a apoiar o bloqueio dos Estados Unidos a Cuba como – além de enviar Jango à China e à Alemanha Oriental e saudar o astronauta soviético Gagárin – voltou a homenagear Fidel e concedeu ao guerrilheiro Che Guevara, em Brasília, a mais alta insígnia nacional: a Ordem do Cruzeiro do Sul.” (FOLHA DE S. PAULO. *História do Brasil*. Os 500 anos do país em uma obra completa, ilustrada e atualizada. São Paulo: Publifolha 1997, p. 245). Com base nesse fragmento e em seus conhecimentos sobre a História do Brasil Republicano, assinale a(s) alternativa(s) **correta(s)**.

- 01) Durante o seu governo, Juscelino Kubitschek (JK), além de romper com o FMI, adotou uma política econômica recessiva de controle dos gastos públicos.
- 02) Ao estabelecer uma política de aproximação com Cuba, JK intencionava implantar o comunismo no Brasil.
- 04) A homenagem a Fidel Castro, a saudação a Gagárin e a condecoração a Che Guevara revelam a adoção de uma política externa de aproximação do Brasil com os países socialistas.
- 08) Apesar de grande apoio da sociedade civil, tanto Juscelino Kubitschek como Jânio Quadros foram depostos pelo exército brasileiro.
- 16) Com a deposição de João Goulart (Jango) e a implantação da ditadura militar, houve uma reaproximação da política externa brasileira com os Estados Unidos.

Questão 06

De certa forma, a cultura de origem norte-americana tornou-se universal. Fazemos compras em *shopping centers*; vestimos *jeans*; comemos *hot-dog*, *hamburger* e *chips*; ouvimos *hard rock* e *country music* em *CD players*; bebemos *Pepsi* e *Coca-Cola* e nos divertimos com *video games*. Sobre a influência cultural norte-americana, assinale a(s) alternativa(s) **correta(s)**.

- 01) Nos anos quarenta do século passado, no contexto da Segunda Guerra Mundial, ocorreu uma aproximação dos EUA com o Brasil. Nesse período, chegaram ao Brasil uma série de missões culturais norte-americanas.
- 02) A influência cultural norte-americana é um fenômeno exclusivamente brasileiro e não afeta outros países da América Latina.
- 04) O enunciado acima refere-se a influências que ocorreram apenas na década de oitenta do século passado e que sofreram grande refluxo no início do século XXI, em razão de políticas públicas que estimulam o desenvolvimento de manifestações culturais genuinamente brasileiras.
- 08) A influência cultural norte-americana resulta da falta de patriotismo do brasileiro, pois essa influência não ocorre em países onde o nacionalismo é exacerbado, como o Japão.
- 16) Segundo historiadores, a universalização cultural vincula-se ao processo de globalização, pois o desenvolvimento do comércio, das comunicações e do transporte contribuiu para tornar a terra uma “aldeia global”.

Questão 07

Na história do Ocidente, o longo período que vai do século XV (Renascimento) ao século XVIII (Iluminismo) tem sido considerado pela historiografia como uma época de avanço da racionalização da sociedade. A esse respeito, assinale a(s) alternativa(s) **correta(s)**.

- 01) O processo de racionalização, ocorrido nessa época, significou o fim do misticismo e das ideias religiosas, como forma de explicação para os fenômenos da sociedade e da natureza.
- 02) No século XVII, na Inglaterra, John Locke foi um dos fundadores do pensamento liberal.
- 04) Na obra *Novum organum*, Francis Bacon propôs os princípios da observação e da experimentação, que vieram a se tornar basilares na ciência moderna.
- 08) No século XVII, o conhecimento da natureza avançou consideravelmente, com destaque para as descobertas de Isaac Newton sobre as leis de gravitação universal e de Kepler sobre as leis dos movimentos planetários.
- 16) No século XVI, São Tomás de Aquino aprofundou as bases da Patrística com a formulação da Escolástica, trazendo, para o interior da Igreja, os avanços da ciência.

Questão 08

Na primeira década do século XXI, os Estados Unidos da América envolveram-se em alguns conflitos internacionais. A respeito desses conflitos e suas consequências, assinale a(s) alternativa(s) **correta(s)**.

- 01) A eleição de Barak Obama significou, também, o fim da intervenção americana nos assuntos internos das nações estrangeiras.
- 02) A alegação de que o Iraque possuía armas de destruição em massa foi utilizada para legitimar a invasão desse país por tropas dos EUA e seus aliados.
- 04) Com o pretexto de capturar Osama bin Laden, considerado o responsável pelos atentados de 11 de setembro de 2001, o governo americano formou uma coalisão internacional para invadir o Afeganistão.
- 08) Os críticos da guerra contra o Iraque afirmam que o presidente dos EUA, George Bush, tinha motivações de caráter econômico.
- 16) Mesmo sendo impopular nos Estados Unidos, a política adotada pelo governo norte-americano, nas guerras do Iraque e do Afeganistão, goza de grande aprovação na comunidade internacional.

Questão 09

Uma das características mais marcantes da história dos povos africanos é o tráfico de escravos, que se inicia no século VII e persiste até o século XIX. A respeito do tráfico e da escravidão de africanos, assinale a(s) alternativa(s) **correta(s)**.

- 01) A partir do século XV, a obtenção de africanos escravizados, na África subsaariana, envolvia negociações entre comerciantes europeus e líderes africanos. Os líderes locais africanos ofereciam aos europeus seus prisioneiros escravizados em troca de tecidos, armas de fogo e outros produtos.
- 02) O comércio de escravos e a escravidão foram introduzidos na África subsaariana pelos europeus que chegaram à região no século XV. Até então a escravidão se limitava ao Magreb.
- 04) O escravo africano foi utilizado na produção de açúcar no Brasil e na produção de algodão e tabaco nos atuais Estados Unidos e Haiti, entre outros.
- 08) Desde tempos anteriores à chegada dos portugueses na África, caravanas cortavam o Saara Ocidental, levando sal e tecidos, do norte para o sul, e escravos e ouro, do sul para o norte.
- 16) O escravo africano, juntamente com o colono europeu e o nativo ameríndio, contribuiu para o enriquecimento cultural das sociedades americanas.

Questão 10

Mercantilismo é a denominação dada a um conjunto de práticas e idéias econômicas que se desenvolveram na Idade Moderna. A respeito de Mercantilismo, assinale a(s) alternativa(s) **correta(s)**.

- 01) A livre concorrência das atividades comerciais, incluindo o transporte de mercadorias entre as colônias e metrópoles, favoreceu os mais necessitados.
- 02) Obter um superávit por meio das exportações em relação às importações foi um dos princípios que nortearam o Mercantilismo.
- 04) O comércio de escravos e a utilização de mão de obra africana representaram um entrave para o desenvolvimento das práticas mercantilistas.
- 08) A industrialização em larga escala foi um dos pilares de sustentação da economia mercantilista.
- 16) As colônias americanas desempenharam importante papel na economia de suas metrópoles, em razão das restrições ao livre comércio estabelecidas pelo Mercantilismo.

Questão 11

A Baixa Idade Média é um período de grandes transformações na Europa Ocidental e marca a passagem do período medieval para a Idade Moderna. A esse respeito, assinale a(s) alternativa(s) **correta(s)**.

- 01) O renascimento das cidades, alimentado pelas atividades mercantis, faz parte dessa transformação.
- 02) Obras literárias escritas em línguas vernáculas com temáticas humanistas tiveram grande impulso nesse período.
- 04) As corporações de ofício foram uma forma encontrada por artesãos e comerciantes para regulamentar as atividades produtivas e comerciais.
- 08) Houve uma diminuição da interferência dos monarcas, nos assuntos políticos e econômicos dos reinos.
- 16) O surgimento das universidades faz parte dessas transformações.

Questão 12

Entre 1944 e 1945, tropas brasileiras participaram, em solo europeu, dos combates da Segunda Guerra Mundial. Sobre a participação brasileira nesse conflito, assinale a(s) alternativa(s) **correta(s)**.

- 01) De uma maneira geral, os estudiosos relacionam o fim da ditadura de Getúlio Vargas à participação brasileira na guerra, ao lado dos Aliados.
- 02) Previamente à declaração de Guerra à Alemanha, os membros do governo de Getúlio Vargas estavam divididos. Uma parte nutria simpatias pelo Eixo, outra se posicionava favoravelmente aos Aliados.
- 04) Durante a guerra (1939-1945), o Brasil viveu um período de grande recessão econômica, com uma diminuição da produção agrícola e industrial, sobretudo na indústria pesada.
- 08) Embora o Brasil vivesse, durante a guerra, sob um regime ditatorial, as políticas econômicas de Getúlio Vargas eram liberais, predominando os princípios de não intervenção do Estado na economia.
- 16) O atentado contra Carlos Lacerda, no chamado “crime da Rua Toneleiros”, foi o estopim para a entrada do Brasil na guerra.

Questão 13

Leia o texto:

“Não resta outra coisa senão cada um defender-se por si mesmo; duas coisas são necessárias: a revogação do monopólio e a expulsão dos jesuítas, a fim de se recuperar a mão-de-obra livre, no que diz respeito ao comércio e aos índios. Depois haverá tempo de mandar representantes ao Rei e obter a sanção dele.” (Trecho da declaração de Manoel Beckman, um dos líderes da Revolta de Beckman, ocorrida no Maranhão nos anos oitenta do século XVII. Extraído de COSTA, L.C.A.; MELLO, L.I.A. *História geral e do Brasil*. São Paulo: Scipione, 2008, p. 307). Assinale a(s) alternativa(s) **correta(s)**.

- 01) O “monopólio” a que se refere o texto havia sido concedido pela Coroa Portuguesa à Companhia Geral de Comércio do Maranhão.
- 02) A expressão “recuperar a mão-de-obra livre”, utilizada por Beckman, demonstra que os revoltosos estavam comprometidos com a luta pela institucionalização do trabalho livre e assalariado no Maranhão.
- 04) O desejo de “expulsar os jesuítas” decorria da oposição que a Companhia de Jesus fazia à escravização dos índios no Maranhão.
- 08) A Revolta de Beckman demonstra que os colonizadores estavam de acordo com as diretrizes administrativas da Coroa Portuguesa para o Maranhão.
- 16) A Companhia Geral de Comércio do Maranhão, criada pela Coroa Portuguesa, tinha, entre suas atribuições, vender escravos africanos aos colonizadores do Maranhão.

Questão 14

Após o desenvolvimento do processo de vulcanização, na primeira metade do século XIX, o látex, extraído da seringueira, passa a ser largamente utilizado nas indústrias, principalmente para a produção de pneus para veículos. A partir do final do século XIX, a utilização da borracha cresce substancialmente com a indústria automobilística. A esse respeito, assinale a(s) alternativa(s) **correta(s)**.

- 01) A vulcanização é um processo desenvolvido por Charles Goodyear, por meio do qual a borracha se torna resistente, elástica e insolúvel.
- 02) No Brasil, a produção do látex sofreu considerável refluxo com a concorrência do látex produzido pelas colônias inglesas do Oriente, como o Ceilão (atual Sri Lanka), por exemplo.
- 04) Na segunda metade do século XIX, a possibilidade de trabalho na extração do látex atraiu, para a Amazônia, um grande número de trabalhadores oriundos do nordeste brasileiro.
- 08) Os seringais da Amazônia eram nativos e se encontravam espalhados por grandes áreas.
- 16) No início do século XX, seringalistas brasileiros ocuparam o Acre, região que até então pertencia à Bolívia. Após conflitos armados, a Bolívia foi indenizada, e o Acre foi incorporado ao Brasil.

Questão 15

Ao final da Segunda Guerra Mundial, o Japão era um país econômico, moral e socialmente arrasado. A explosão das bombas atômicas, em Hiroxima e Nagasaki, mostrou o poderio militar norte-americano e levou a rendição incondicional das forças japonesas. Sobre a reconstrução do Japão, após a Segunda Guerra, assinale a(s) alternativa(s) **correta(s)**.

- 01) Os princípios liberais de não intervenção do Estado na economia foram os responsáveis pela imediata recuperação econômica do Japão, nos primeiros anos após o fim da guerra.
- 02) No começo dos anos cinquenta, em plena Guerra Fria, os comunistas que haviam chegado ao poder na China ameaçavam a Coréia do Sul. Esse fato levou os EUA a mudarem a política econômica para o Japão, promovendo estímulos a seu desenvolvimento econômico.
- 04) A recuperação econômica do Japão tomou grande impulso nos anos noventa, com o surgimento dos “tigres asiáticos”.
- 08) Entre os anos de 1955 e 1962, em razão da destruição causada pela guerra, a economia japonesa viveu uma intensa crise, com índices de crescimento negativos.
- 16) Após a guerra, o Estado japonês passou a se organizar na forma de uma monarquia parlamentar.

Questão 16

Leia a citação a seguir e assinale o que for **correto**.

“Era o dia 13 de agosto de 1961, um domingo de sol em Maringá. Logo pela manhã, uma multidão foi tomando conta das ruas da cidade, caminhando em direção à praça da catedral Nossa Senhora da Glória. São trabalhadores, que saem das suas casas, dos mais diversos bairros de Maringá ou que desembarcam de caminhões e carros, vindos de outras 100 localidades da região. Às 10 horas, diante de 10 mil pessoas, uma missa campal é celebrada pelos bispos de Maringá, Londrina, Campo Mourão e Jacarezinho, em conjunto com mais de uma dezena de padres. Logo após a missa, um grande churrasco foi preparado e distribuído para a multidão faminta e sedenta. Às duas da tarde, sob o sol acanhado de fim de inverno, essa mesma multidão assistiu a um desfile de mais de dois quilômetros de carros alegóricos (...), que traziam no seu interior os mais diversos tipos de frutas e produtos agrícolas, simbolizando as atividades rurais da região. Atrás dos carros, uma grande quantidade de homens e mulheres carregava seus instrumentos de trabalho, como machado, foice, enxada e outros. (...) Era a “festa da lavoura”, organizada pelas dioceses de Maringá e Londrina, para lançar a Frente Agrária Paranaense (FAP).” (PRIORI, Ângelo. *Lutas sociais e conflitos políticos: alguns temas da história de Maringá (o II Congresso de Trabalhadores Rurais e a formação da Frente Agrária Paranaense)*. In: DIAS, R. B.; GONÇALVES, J. H. R. *Maringá e Norte do Paraná: estudos de história regional*. Maringá: Eduem, 1999, p. 155-156).

- 01) Assim como ocorria em outras regiões do Brasil, a Frente Agrária Paranaense foi uma organização apoiada pela Igreja Católica que tinha por finalidade fazer frente ao crescimento dos movimentos sociais de esquerda no campo.
- 02) Os acontecimentos narrados inserem-se no contexto dos conflitos político-ideológicos que antecederam ao golpe militar de 1964.
- 04) O texto mostra a capacidade e a forte religiosidade do homem do campo, que, para agradecer às boas colheitas, organiza procissões e grandes quermesses.
- 08) O texto revela, entre outras questões, a baixa densidade populacional na área rural do município e a precariedade e a baixa produtividade da agricultura paranaense dos anos 60, do século passado.
- 16) No contexto em que ocorreu, a “festa da lavoura” era um evento exclusivamente religioso, sem qualquer conotação política.

Questão 17

Sobre a organização política e social da Grécia Antiga, assinale o que for **correto**.

- 01) A eleição direta para os principais cargos políticos fez de Esparta um exemplo de democracia representativa.
- 02) A democracia ateniense fundamentava-se no princípio de que somente os filósofos tinham o direito de participar nas decisões políticas.
- 04) No século VI a.C, Sólon introduziu uma divisão censitária na sociedade ateniense, por meio da qual cada cidadão podia participar das instituições, de acordo com a sua renda.
- 08) Apesar das diferenças políticas e sociais, Esparta e Atenas sempre resolviam suas disputas por meio da diplomacia.
- 16) Embora as cidades-Estado gregas apresentassem distinções entre si, a escravidão era uma característica comum a elas.

Questão 18

Assinale o que for **correto** sobre os principais problemas econômicos, políticos e sociais dos países africanos na atualidade.

- 01) A ausência de recursos naturais e de terras férteis são os principais problemas para o desenvolvimento dos países africanos.
- 02) Apesar do alto grau de desenvolvimento tecnológico das indústrias e o emprego de mão de obra qualificada, a pobreza da população africana deve-se à má distribuição de renda.
- 04) A proibição da participação dos países africanos na Assembléia Geral das Nações Unidas (ONU) agrava e torna extremamente lenta a busca de alternativas para solucionar os problemas políticos dos países africanos.
- 08) A dificuldade de convivência entre diferentes etnias provoca grandes genocídios e cria uma multidão de refugiados em outros países.
- 16) O fim do *apartheid*, na África do Sul, eliminou completamente qualquer forma de desigualdade social e de discriminação racial nesse país.

Questão 19

Assinale o que for **correto** sobre as principais características da Primeira República Brasileira (1889-1930).

- 01) Nesse período, ocorreu a transferência do poder civil para o poder dos militares, ou seja, a passagem da República Oligárquica para a República da Espada.
- 02) Foi um período marcado pela influência da burguesia industrial nos assuntos e nas decisões do governo federal.
- 04) A chamada “política dos governadores” era uma prática que procurava harmonizar as relações entre oligarquias estaduais e o governo central.
- 08) O Coronelismo foi uma particularidade importante da Primeira República.
- 16) O final da Primeira República foi marcado pelo Movimento Tenentista, que propunha, entre outras mudanças, o fortalecimento do poder central e o voto secreto.

Questão 20

Na década de setenta do século XIX, os movimentos que defendiam o fim da monarquia no Brasil adquirem mais consistência. Tais movimentos culminam com um golpe de Estado que proclamou a República no Brasil em 1889. Sobre a participação do Paraná nesse processo, assinale a(s) alternativa(s) **correta(s)**.

- 01) A campanha republicana no Paraná foi marcada por uma grande participação popular. Na região Norte do Estado, a população foi às ruas lutar pelo fim do Império.
- 02) Nos primeiros anos da República, ocorreu a Revolta Federalista. Os federalistas (chamados maragatos) partiram do Rio Grande do Sul e avançaram sobre Santa Catarina e o Paraná, tomando as cidades de Paranaguá e Curitiba.
- 04) Com a proclamação da República, o Paraná deixou de fazer parte de São Paulo e foi criada a Província do Paraná.
- 08) Em defesa da República, na década de oitenta do século XIX, foram fundados, em Curitiba e Paranaguá, clubes republicanos.
- 16) O fim da escravidão, estabelecido pelo Império em 1888, desagradou os proprietários de escravos. Uma parte desses proprietários passou a apoiar a República.