

Vestibular

INVERNO 2010 UEM

Prova 3 – Artes

QUESTÕES OBJETIVAS

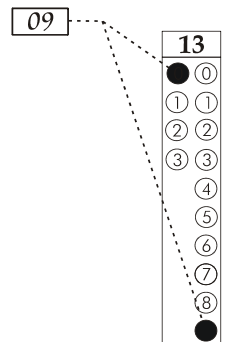
Nº DE ORDEM:

Nº DE INSCRIÇÃO:

NOME DO CANDIDATO:

INSTRUÇÕES PARA A REALIZAÇÃO DA PROVA

1. Confira os campos Nº DE ORDEM, Nº DE INSCRIÇÃO e NOME, conforme o que consta na etiqueta fixada em sua carteira.
2. Confira se o número do gabarito deste caderno corresponde ao constante na etiqueta fixada em sua carteira. Se houver divergência, avise, imediatamente, o fiscal.
3. **É proibido folhear o caderno de provas antes do sinal, às 9 horas.**
4. Após o sinal, confira se este caderno contém 20 questões objetivas e/ou qualquer tipo de defeito. Qualquer problema, avise, imediatamente, o fiscal.
5. O tempo mínimo de permanência na sala é de 2 horas após o início da resolução da prova.
6. No tempo destinado a esta prova (4 horas), está incluído o de preenchimento da Folha de Respostas.
7. Transcreva as respostas deste caderno para a Folha de Respostas. A resposta correta será a soma dos números associados às proposições verdadeiras. Para cada questão, preencha sempre dois alvéolos: um na coluna das dezenas e um na coluna das unidades, conforme exemplo ao lado: questão 13, resposta 09 (soma das proposições 01 e 08).
8. Se desejar, transcreva as respostas deste caderno no Rascunho para Anotação das Respostas constante nesta prova e destaque-o, para retirá-lo hoje, nesta sala, no horário das 13h15min às 13h30min, mediante apresentação do documento de identificação do candidato. Após esse período, não haverá devolução.
9. Ao término da prova, levante o braço e aguarde atendimento. Entregue ao fiscal este caderno, a Folha de Respostas e o Rascunho para Anotação das Respostas.



Corte na linha pontilhada.

RASCUNHO PARA ANOTAÇÃO DAS RESPOSTAS - PROVA 3

Nº DE ORDEM:

NOME:

01	02	03	04	05	06	07	08	09	10	11	12	13	14	15	16	17	18	19	20



UEM – Comissão Central do Vestibular Unificado

GABARITO 3

ARTES

Questão 01

Sobre a arquitetura do Movimento Moderno, assinale o que for **correto**.

- 01) Uma das obras mais conhecidas do arquiteto franco-suíço Le Corbusier é a *Villa Savoie*.
- 02) De um modo geral, os arquitetos desse movimento preconizavam o retorno à cidade tradicional europeia.
- 04) Os arquitetos desse movimento reuniam-se nos Congressos Internacionais de Arquitetura Moderna (CIAM), para debater os modelos de cidade e de arquitetura.
- 08) O denominado plano piloto de Brasília foi obra do arquiteto brasileiro Oscar Niemayer.
- 16) A cidade de Chandigarh, capital do Paquistão, foi projetada pelo arquiteto norte-americano Frank Lloyd Wright.

Questão 02

Sobre a pintura europeia de vanguarda do final do século XIX e início do século XX, assinale o que for **correto**.

- 01) O movimento artístico que inaugurou esse período foi o Fauvismo.
- 02) Com a criação da fotografia, muitos artistas serviram-se dessa técnica para auxiliá-los na pintura.
- 04) Os impressionistas romperam por completo com a técnica de representação chamada de perspectiva científica.
- 08) A divulgação, no Ocidente, da arte japonesa, influenciou muitos pintores europeus.
- 16) O pintor neerlandês Van Gogh foi o criador do movimento denominado Escola de Barbizon.

Questão 03

A música se estrutura principalmente de acordo com regras que postulam a organização de seus materiais básicos constitutivos, como classes de alturas, durações, intensidades e timbres. Tais regras de organização se modificaram ao longo da história da música por inúmeros fatores. Com base nesses dados, assinale o que for **correto**.

- 01) O canto gregoriano ou cantochão é classificado como música polifônica, pois apresenta melodias diferentes cantadas simultaneamente.
- 02) A música do período denominado Classicismo é quase sempre monódica.
- 04) A música da Renascença é considerada por inúmeros autores como o apogeu da música polifônica. Esta buscava a homogeneidade e o equilíbrio entre as várias linhas melódicas que constituem a textura musical.
- 08) No período Barroco, dá-se o estabelecimento definitivo da música instrumental, inclusive iniciando a formação dos grupos sinfônicos que, posteriormente, terão a sessão de cordas como núcleo central.
- 16) Na primeira fase do período Barroco, desenvolve-se fortemente a ideia de melodia acompanhada, na qual o ritmo melódico irá seguir de forma precisa a prosódia textual, o que deu origem ao que será conhecido como recitativo.

Questão 04

O início do século XX caracterizou-se por uma busca de novas formas de organização que dessem conta de estruturar o pensamento musical, que não podia mais se sustentar a partir do sistema tonal. Dentro desse panorama, assinale o que for **correto**.

- 01) Comparando o aspecto melódico do repertório do início do século XX com as longas e sinuosas melodias do Romantismo imediatamente anterior, podemos afirmar que as melodias do início do século XX, quando existentes, eram mais curtas, apresentavam grandes saltos melódicos e eram construídas com intervalos geralmente dissonantes.
- 02) Foi um período que apresentou poucas transformações, devido a grandes crises criativas enfrentadas por compositores, como J. Sibelius e J. Strauss.
- 04) O ritmo passa a ser explorado de forma mais ampla, com o emprego de métricas não usuais, acentuações em tempos fracos, mudanças de compasso bruscas, uso de polirritmias, entre outros recursos.
- 08) A preocupação com o timbre é muito maior, deixando de ser um parâmetro, por muitas vezes, ornamental e passando a ser parte estruturante do discurso musical.
- 16) A harmonia tonal é adaptada e encontra-se presente em grande parte dos compositores dodecafônicos, principalmente da Segunda Escola de Viena.

Questão 05

A Semana de Arte de 1922, realizada na cidade de São Paulo, é considerada como um importante marco para a história da arte moderna brasileira. Nesse contexto, assinale o que for **correto**.

- 01) Foi antecedida por um período de progresso técnico, em virtude da criação de novas fábricas, o que contribuiu para impulsionar um ideal artístico que tivesse maior compromisso com a civilização técnica.
- 02) No campo da música, Carlos Gomes foi o principal expoente, sendo sua ópera “Il Guarany” considerada como uma das mais importantes representações dos valores e ideais autenticamente brasileiros.
- 04) A chegada de grande número de imigrantes e o crescimento econômico do período também foram fatores que contribuíram para a modificação de valores sociais que posteriormente iriam embasar os ideais artísticos da Semana.
- 08) Monteiro Lobato foi um grande incentivador dos artistas da Semana de 1922, tendo elogiado o trabalho de Anita Malfatti em várias críticas jornalísticas.
- 16) Oswald de Andrade foi um grande articulador do movimento, alertando para a importância dos valores presentes no manifesto Futurista de Marinetti, mas também discorrendo sobre a importância de valorizar as raízes nacionais.

Questão 06

O desenvolvimento tecnológico foi um fator que transformou sensivelmente a arte do século XX. Com base nessa afirmação, assinale o que for **correto**.

- 01) Já no final do século XIX, inúmeros compositores se interessaram pelas possibilidades geradas pelo gravador, que significou uma sensível transformação da estética musical do período.
- 02) No final dos anos 1940, são realizadas as primeiras experiências com gravadores de áudio, encabeçadas pelo compositor e engenheiro francês Pierre Schaeffer.
- 04) As técnicas de manipulação sonora utilizadas pelos compositores do final dos anos 1940 foram obtidas de processos já presentes e amplamente utilizados pela indústria da música popular, no período.
- 08) O período de desenvolvimento tecnológico ocorrido em meados das décadas de 1940 e 1950 foi centrado na busca sistemática de uma estética que valorizasse as culturas folclóricas de cada país, impulsionada pelo surgimento de estudos etnográficos que passaram a ocorrer em várias partes do mundo.
- 16) As duas vertentes musicais mais importantes da música apoiadas no desenvolvimento tecnológico do final dos anos 1940 são a Música Concreta, encabeçada pelo compositor francês Pierre Schaeffer, e a Música Eletrônica, desenvolvida pelos compositores do estúdio de Colônia, na Alemanha.

Questão 07

O Classicismo musical teve como base os valores do Iluminismo. Tomando como referência essa afirmação, assinale o que for **correto**.

- 01) Os compositores se dedicaram mais ao repertório vocal nesse período, buscando texturas polifônicas complexas e rebuscadas, o que, na maioria das vezes, dificultava a clareza de entendimento do texto.
- 02) Os ideais iluministas fizeram com que houvesse uma mudança brusca e repentina das técnicas barrocas para as clássicas, sendo o ano de 1750, ano do falecimento de Bach, marco histórico dessa brusca transformação da linguagem musical.
- 04) A música do Classicismo desenvolve-se dentro de ideais de equilíbrio, proporcionalidade e ordem, em concordância com a ideia de resgate da antiguidade clássica.
- 08) Os principais compositores clássicos são Haydn, Mozart e Beethoven, que passaram a ser denominados posteriormente como Primeira Escola de Viena.
- 16) Grandes massas orquestrais, harmonias centradas em fortes dissonâncias e ritmos complexos e pouco usuais até esse período foram os recursos mais adotados pelos compositores clássicos, devido à necessidade de buscar um equilíbrio expressivo entre forma e conteúdo.

Questão 08

O som pode ser decomposto em parâmetros, que por sua vez podem ser medidos e analisados. Tais parâmetros sonoros têm denominações diferentes no campo da música e da física. Sendo assim, é **correto** afirmar que

- 01) a intensidade de um som ou dinâmica é, na física, geralmente associada à amplitude da onda sonora.
- 02) a altura de um som é normalmente associada, na física, à amplitude da onda sonora e medida em decibels. No caso da música, as alturas dos sons são grafadas com símbolos que indicam gradações entre o forte e o fraco (*piano*).
- 04) o timbre é a característica do som que está exclusivamente relacionada com a sua duração.
- 08) a duração dos eventos sonoros foi representada de formas diferentes ao longo da história da música.
- 16) o parâmetro musical *altura* refere-se à amplitude da forma de onda, e o parâmetro *intensidade* refere-se à duração do evento sonoro.

Questão 09

“Os compositores clássicos haviam objetivado atingir o equilíbrio entre estrutura formal e a expressividade. Os românticos vieram desequilibrar a balança. Eles buscaram maior liberdade de forma e de concepção em sua música, e a expressão mais intensa e vigorosa de sua emoção (...)” (BENNETT, R. *Uma breve história da música*. Rio de Janeiro: Jorge Zahar Editores, 1986, p. 57). “Ao negar a estética neoclássica, a pintura romântica aproxima-se das formas barrocas. (...) Além disso, a natureza, relegada a pano de fundo nas cenas aristocráticas pelo Neoclassicismo, ganha importância. Ela mesma passa a ser o tema da pintura. Ora calma, ora agitada, a natureza exibe, na tela dos românticos, um dinamismo equivalente às emoções humanas.” (SANTOS, M. das G. V. P. dos. *História da arte*. 17. ed. São Paulo: Ática, 2007, p. 175). Dentro do panorama apresentado pelos trechos acima, assinale o que for **correto**.

- 01) O romantismo musical, ao buscar formas de representar conteúdos emocionais, apoia-se exclusivamente no texto, característica essa que impede o desenvolvimento de novas técnicas harmônicas e melódicas, durante o período.
- 02) Compositores como Schumann, Schubert e Brahms foram importantes articuladores da música do período, promovendo grandes transformações estéticas e técnicas.
- 04) Na pintura de Goya, Delacroix e de outros pintores românticos, o dinamismo e a sugestão de agitação negados pelos neoclássicos são resgatados. A valorização da cor e dos contrastes são tentativas de produzir efeitos de dramaticidade mais proeminentes que no período anterior.
- 08) W. A. Mozart é considerado o compositor expoente do período Romântico.
- 16) O retorno às técnicas de escrita vocal renascentistas são de grande importância para o estabelecimento da ópera romântica.

Questão 10

Inúmeros conceitos que descrevem os elementos constitutivos ou materiais utilizados são partilhados por diversas formas de arte. “Harmonia, tonalidade, composição, escala e textura são palavras que existem tanto na pintura, quanto na música.” (PAULA, Carlos Alberto de *et al. Arte: ensino médio*. 2. ed. Curitiba: Secretaria de Estado da Educação, 2007, p. 100). Nesse contexto, assinale o que for **correto**.

- 01) A unidade de medida Hertz é utilizada tanto para medir ondas sonoras quanto luz.
- 02) Polifonia é o nome dado à textura musical formada pelo relacionamento de diferentes linhas melódicas.
- 04) Monodia ou monofonia é a textura musical que é formada por diversas linhas melódicas diferentes.
- 08) De uma forma bem simples, harmonia em música pode ser definida como combinação de sons simultâneos.
- 16) Tonalidade em música é o conceito utilizado para descrever as relações de duração dos sons musicais.

Questão 11

Sobre a arte da Grécia Antiga, assinale o que for **correto**.

- 01) Por questões de ordem religiosa, os gregos não desenvolveram nenhum tipo de pintura.
- 02) A escultura grega teve como uma de suas origens a escultura egípcia.
- 04) As cópias de esculturas gregas realizadas pelos artífices romanos possuíam grande grau de inventividade, portanto não podem ser consideradas fidedignas.
- 08) A partir do período Clássico, atingindo determinado domínio da técnica na representação do real, a escultura grega não sofreu nenhuma alteração posterior.
- 16) Durante o período denominado arcaico, os artífices gregos ainda praticavam uma escultura com certa rigidez formal.

Questão 12

Em relação à arquitetura na Grécia Antiga, assinale o que for **correto**.

- 01) Os construtores gregos desconheciam o arco e praticavam exclusivamente o sistema arquivado.
- 02) O interior dos templos gregos era um espaço público democrático, ao qual todos os fiéis tinham acesso.
- 04) Mesmo sendo uma convenção artística, o intercolúnio não era praticado de maneira rígida e possuía variações.
- 08) Os templos denominados *tholos* possuíam o frontão mais artisticamente elaborado que os demais templos.
- 16) A ordem denominada jônica era mais ornamentada que a ordem dórica.

Questão 13

Sobre a arte no Egito Antigo, assinale o que for **correto**.

- 01) No Egito Antigo, praticava-se uma arte baseada em convenções. Tal civilização nunca conheceu um período em que a representação pudesse ser considerada realista.
- 02) A construção das pirâmides esteve predominante baseada no trabalho escravo.
- 04) Muito do que se conhece da arquitetura egípcia pode ser considerado, desde a sua denominação, de “arquitetura monumental”.
- 08) Os egípcios desconheciam o adobe, que foi um material de construção usado com frequência na Mesopotâmia.
- 16) Um dos principais sistemas construtivos empregados pelos construtores egípcios foi o sistema arquivado.

Questão 14

Sobre a arte na Roma Antiga, assinale o que for **correto**.

- 01) Os romanos não faziam pinturas afresco com temas religiosos, servindo-se apenas de temas mitológicos.
- 02) O *domus* possuía a maioria das suas paredes internas ornamentada com afrescos.
- 04) A *insula* era a residência destinada às classes sociais mais abastadas e, por essa razão, possuía grandes espaços destinados a demonstrar a importância social de seu proprietário.
- 08) Na maioria das vezes, os artífices romanos esculpiam buscando aproximar esteticamente a representação daquilo que era representado.
- 16) A técnica de pintura afresco é assim denominada porque é realizada sobre uma superfície que não recebia nenhum tipo de tratamento.

Questão 15

Sobre a arquitetura da Roma Antiga, assinale o que for **correto**.

- 01) Os templos romanos eram cópias dos templos gregos, com poucas variações.
- 02) Os aquedutos eram construções destinadas a abastecer com água potável os banheiros das residências romanas.
- 04) O templo conhecido pelo nome de Panteão, com uma abertura em sua cúpula, possuía um sistema interno para escoar a água pluvial.
- 08) Os construtores romanos praticavam o arco e a abóbada, mas não foram os inventores desses sistemas construtivos.
- 16) As ordens em arquitetura eram resultantes de uma convenção estética rígida e não comportavam nenhuma variação.

Questão 16

Sobre a arte europeia da Idade Média, assinale o que for **correto**.

- 01) No Ocidente do início da Idade Média, com o gradual desaparecimento da estrutura social e política do Império Romano, a produção artística conheceu uma transformação na maneira de representação do real.
- 02) O artista desse período desfrutava de um grande prestígio social, tendo sido, muitas vezes, enobrecido com títulos pela realeza.
- 04) O Império Romano do Oriente, denominado de Império Bizantino, possuía, por questões religiosas, uma relação com a representação artística que era diferente daquela do Ocidente.
- 08) Durante todo esse período, a técnica mais praticada para a representação artística foi a pintura a óleo.
- 16) As denominadas iluminuras eram uma técnica de pintura bastante difundida durante esse período.

Questão 17

“Para descrever um estilo em arquitetura, é preciso descrever suas características próprias. Mas as características, por si sós, não constituem um estilo. É necessário que haja uma idéia central atuando em todas elas.” (PEVSNER, Nikolaus. *Panorama da arquitetura ocidental*. 2. ed. São Paulo: Martins Fontes, 2002, p. 46). Com base nessa afirmação, assinale a(s) alternativa(s) **correta(s)** sobre a arquitetura europeia medieval.

- 01) A abóbada de berço é a forma mais engenhosa para cobrir grandes vãos, sendo superior à abóbada de aresta.
- 02) Os mestres construtores do estilo gótico possuíam prestígio social, tendo tido, muitas vezes, uma atuação profissional para além das fronteiras da sua região de origem.
- 04) As igrejas bizantinas eram austeras no interior e ricamente ornamentadas no exterior, com uso de relevos e esculturas.
- 08) Além de imagens com temas religiosos, as igrejas góticas possuíam imagens com temas profanos.
- 16) A Espanha islâmica não desenvolveu uma arquitetura original. Os mestres construtores dessa região tomavam como modelo a arquitetura romana.

Questão 18

Assinale a(s) alternativa(s) **correta(s)** sobre a arte do Renascimento.

- 01) O *Hospital dos Inocentes*, obra que inaugura o período, é singular na história da arquitetura, não tendo gerado imitações mais ou menos fidedignas nos séculos posteriores.
- 02) Esse período artístico não foi uma retomada apenas da linguagem plástica clássica, mas uma retomada geral dos valores culturais clássicos.
- 04) Com o advento da pintura de cavalete, a pintura afresco deixou de ser um objeto de invenção e especulação artísticas.
- 08) Donatello foi o pintor responsável por introduzir, no Norte da Itália, a chamada “perspectiva científica”, a pedido dos comerciantes e banqueiros dessa região.
- 16) Os artistas italianos Bramante e Rafael dedicaram-se tanto à pintura como à arquitetura.

Questão 19

Com relação à arte barroca, assinale o que for **correto**.

- 01) Rubens foi um dos mais influentes pintores do período Barroco.
- 02) Rembrandt tornou-se famoso por introduzir, no ambiente artístico neerlandês, a marinha como tema de pintura.
- 04) A Espanha, nesse período, estava economicamente enfraquecida devido à guerra com a Inglaterra e, por essa razão, não produziu uma arte barroca influente.
- 08) De um modo geral, a arte barroca foi mais sóbria na França do que na Itália.
- 16) O artista italiano Gianlorenzo Bernini foi responsável por uma versão do projeto do palácio do Louvre, em Paris.

Questão 20

Sobre a arquitetura do século XIX, assinale o que for **correto**.

- 01) O estilo denominado Historicismo é um retorno apenas aos valores plásticos praticados no Renascimento e no Maneirismo.
- 02) Durante esse século, o Brasil não conheceu o Historicismo porque ainda estava sob a influência da Missão Artística Francesa.
- 04) O denominado Palácio de Cristal foi um marco na história da arquitetura do século XIX.
- 08) Com o surgimento do Neoclassicismo, o Historicismo deixou de ser praticado na Europa.
- 16) A produção em larga escala de novos materiais de construção afetou, paulatinamente, a prática da arquitetura.