

# Vestibular

## UEM Verão 2009

### Prova 3 – Sociologia

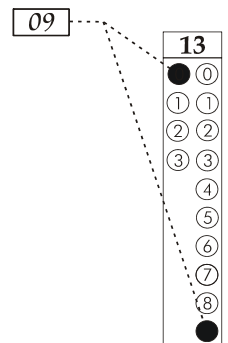
#### QUESTÕES OBJETIVAS

Nº DE ORDEM:  
NOME DO CANDIDATO:

Nº DE INSCRIÇÃO:

#### INSTRUÇÕES PARA A REALIZAÇÃO DA PROVA

1. Confira os campos Nº DE ORDEM, Nº DE INSCRIÇÃO e NOME, conforme o que consta na etiqueta fixada em sua carteira.
2. Confira se o número do gabarito deste caderno corresponde ao constante na etiqueta fixada em sua carteira. Se houver divergência, avise, imediatamente, o fiscal.
3. **É proibido folhear o caderno de provas antes do sinal, às 9 horas.**
4. Após o sinal, confira se este caderno contém 20 questões objetivas e/ou qualquer tipo de defeito. Qualquer problema, avise, imediatamente, o fiscal.
5. O tempo mínimo de permanência na sala é de 2 h após o início da resolução da prova.
6. No tempo destinado a esta prova, está incluído o de preenchimento da Folha de Respostas.
7. Transcreva as respostas deste caderno para a Folha de Respostas. A resposta correta será a soma dos números associados às proposições verdadeiras. Para cada questão, preencha sempre dois alvéolos: um na coluna das dezenas e um na coluna das unidades, conforme exemplo ao lado: questão 13, resposta 09 (soma das proposições 01 e 08).
8. Se desejar, transcreva as respostas deste caderno no Rascunho para Anotação das Respostas constante nesta prova e destaque-o, para retirá-lo hoje, nesta sala, no horário das 13h15min às 13h30min, mediante apresentação do documento de identificação do candidato. Após esse período, não haverá devolução.
9. Ao término da prova, levante o braço e aguarde atendimento. Entregue ao fiscal este caderno, a Folha de Respostas e o Rascunho para Anotação das Respostas.



Corte na linha pontilhada.

#### RASCUNHO PARA ANOTAÇÃO DAS RESPOSTAS – PROVA 3

Nº DE ORDEM:

NOME:

01	02	03	04	05	06	07	08	09	10	11	12	13	14	15	16	17	18	19	20



UEM – Comissão Central do Vestibular Unificado

GABARITO 4

# SOCIOLOGIA

## Questão 02

Considerando a Declaração Universal dos Direitos Humanos (DUDH), assinale o que for **correto**.

- 01) Os Direitos Humanos expressam o reconhecimento de que, independente do sexo, religião e etnia, todas as pessoas são portadoras de direitos.
- 02) No século XXI, a aprendizagem dos direitos humanos vem perdendo força, pois percebeu-se que os governos são os únicos responsáveis pela sua promoção e defesa.
- 04) A DUDH foi aprovada em 1948, quando o mundo tomou consciência das consequências nefastas da Segunda Guerra Mundial. Assim, o objetivo era garantir que tamanhas atrocidades não voltariam a ser cometidas.
- 08) Com o passar dos anos, a luta mundial pelos direitos civis e políticos foi superada, concentrando os esforços da DUDH na conquista de direitos sociais, como a educação ou a saúde.
- 16) A DUDH compreende os direitos civis, políticos, econômicos, sociais e culturais como direitos universais e indivisíveis, ou seja, todos os direitos são iguais no seu valor e força.

## Questão 01

“A década de 1980 presenciou, nos países de capitalismo avançado, profundas transformações no mundo do trabalho, nas suas formas de inserção na estrutura produtiva, nas formas de representação sindical e política. Foram tão intensas as modificações, que se pode mesmo afirmar que a *classe-que-vive-do-trabalho* sofreu a mais aguda crise do século, que atingiu não só a sua *materialidade*, mas teve profundas repercussões na sua *subjetividade* e, no íntimo inter-relacionamento destes níveis, afetou a sua *forma de ser*”.

(ANTUNES, Ricardo. Adeus ao Trabalho? *ensaios sobre as metamorfoses e a centralidade do mundo do trabalho*. 7ª. edição. Cortez, Campinas, 2000).

Considerando o que diz o trecho acima, assinale o que for **correto**.

- 01) Na década de 1980, a automação, a robótica e a microeletrônica ocuparam o espaço fabril, afetando as relações de trabalho e a produção do capital.
- 02) As novas formas produtivas adotadas, a partir das últimas décadas do século XX, por boa parte do setor industrial mundial, correspondem ao chamado *toyotismo*.
- 04) No final do século XX, novos processos de trabalho emergem favorecendo a crescente substituição da produção em série e de massa pela flexibilização da produção.
- 08) As transformações recentes no mundo do trabalho provocaram o enfraquecimento dos sindicatos, uma vez que a produção industrial espalhou-se pelo mundo, fragmentando não só a produção, mas também os trabalhadores que estão divididos em filiais pelo mundo todo.
- 16) As modificações na estrutura produtiva do capitalismo avançado não resultaram num novo modo de organização societária, em relação ao capitalismo da era fordista e taylorista.

**Questão 03**

“Para atuar sobre as migrações internacionais no século 21, é preciso entender como a globalização afeta os deslocamentos espaciais da população. O migrante vive no mundo onde a globalização dispensa fronteiras, muda parâmetros diariamente, ostenta luxos, esbanja informações, estimula consumos, gera sonhos e, finalmente, cria expectativas de uma vida melhor. Entretanto, a globalização é parcial e inacabada, e isso afeta as migrações de várias maneiras. O resultado é que a globalização apresenta dificuldades e morosidades no cumprimento de suas promessas. Muitos países crescem pouco ou nada e, enquanto isso, as disparidades entre ricos e pobres aumentam. Porém, enquanto o capital financeiro e o comércio fluem livremente, a mão de obra se move a conta gotas”. (MARTINE, George. A globalização inacabada: migrações e pobreza no século 21. São Paulo em Perspectiva, vol.19, no.3, jul./set. 2005.)

Considerando o que se diz na citação acima, assinale o que for **correto**.

- 01) As melhorias sociais globais não têm acompanhado o crescimento vertiginoso do capital financeiro e do comércio mundial.
- 02) A globalização facilita os deslocamentos pelas cidades, estados e países, aumentando consideravelmente o fluxo migratório.
- 04) A globalização tem afetado todos os habitantes do planeta, de um modo ou de outro, independentemente se residem em países ricos ou pobres e se estão ou não em processo de migração.
- 08) As migrações permitem o crescimento dos países pobres, pois, ao se deslocarem de um país para outro, esses imigrantes, quando retornam, trazem consigo riquezas e experiências que permitirão o desenvolvimento de seus países de origem.
- 16) A globalização é uma força poderosa no novo sistema mundial, sendo determinante no curso da história contemporânea da humanidade, definindo novas oportunidades, bem como novos problemas sociais.

**Questão 04**

No que se refere às instituições sociais, assinale o que for **correto**.

- 01) A linguagem é uma instituição fundamental da sociedade, expressando e estabelecendo símbolos compartilhados.
- 02) A grande maioria das sociedades não possui regras que regulamentam as relações sexuais e a procriação de filhos; no entanto, onde elas existem, são praticamente as mesmas.
- 04) Para a maioria dos indivíduos, a família aparece como a primeira instituição social, já que, para eles, ela é considerada o fundamento básico das sociedades.
- 08) As instituições sociais podem ser consideradas formas sancionadas de papéis, padrões e relações, cujo objetivo é satisfazer necessidades sociais básicas.
- 16) O Estado supervisiona apenas os aspectos exteriores da vida social; portanto, não pode ser definido como uma instituição social.

**Questão 05**

“Após trabalhar com um grupo de mulheres com idades entre 29 e 53 anos, sem filhos e morando sozinhas há mais de 2 anos, a pesquisadora [ Eliane Gonçalves] ‘contesta a idéia de que as mulheres estão sós porque esperam seu príncipe encantado, foram preteridas em função das mais jovens ou por motivos afins’, afirmando que ‘há escolhas que elas vão fazendo ao longo da vida, como privilegiar a carreira para marcar seu lugar no mundo’. Segundo Eliane, sob a lógica do ‘familismo’, que pressupõe o par e o casamento como lugares privilegiados de saúde e felicidade, a mulher ‘só’ é percebida como solitária e infeliz, frustrada e insatisfeita, já que sua existência seria medida e avaliada segundo a perspectiva de mulher casada ou que possui um par masculino.” (HAAG, Carlos. Mulher solteira não procura mais. **Revista Fapesp**, edição 145, março de 2008).

A partir da leitura da citação acima, é **correto** afirmar que

- 01) as mulheres que vivem sem marido ou companheiro estão nessa situação por serem muito exigentes e perderem na juventude boas oportunidades matrimoniais.
- 02) a conquista de boas posições no mercado de trabalho é considerada por muitas mulheres um dos fatores predominantes da independência e autonomia feminina.
- 04) o ato de morar só é característico do isolamento social e de uma anomalia psíquica vivenciada pelas mulheres que privilegiaram ao longo de suas vidas o estudo e a carreira profissional.
- 08) é expressão de uma concepção social patriarcalista considerar o solteirismo feminino como uma falta essencial, cristalizada na ideia de solidão e vitimização.
- 16) a pesquisa realizada comprova que a mulher solteira e sem filhos sofre mais problemas de saúde do que as mulheres casadas.

**Questão 06**

Sobre as práticas eleitorais no Brasil, assinale a(s) alternativa(s) **correta(s)**.

- 01) A eleição de representantes para a ocupação de postos do sistema político é uma prática que teve início no Brasil, após a proclamação da República.
- 02) A garantia de direito de voto aos analfabetos e às mulheres foi uma das primeiras medidas aprovadas pela legislação eleitoral adotada pelo governo republicano brasileiro nas últimas décadas do século XIX.
- 04) As adulterações e falsificações realizadas em diversas fases no processo eleitoral eram práticas constantes da política brasileira do início do século XX.
- 08) O Estado republicano brasileiro jamais experimentou algum tipo de suspensão eleitoral ou proibição de organização partidária, durante sua história.
- 16) A Constituição de 1988 determina o alistamento eleitoral e o voto como facultativo para todos os maiores de dezoito anos.

**Questão 07**

Assinale o que for **correto** a respeito do protestantismo.

- 01) A Reforma Protestante ocorreu na Europa no século XVI e foi motivada pelo enfraquecimento do poder da Igreja Católica, no contexto da renovação inspirada pelo Renascimento.
- 02) Um dos principais pontos de conflito dos chamados teólogos protestantes, em relação ao catolicismo, se referia à interdição imposta às mulheres de exercerem a função de chefes da Igreja.
- 04) O maior representante da tradição calvinista no Brasil é o presbiterianismo, crença que se difundiu no País, após a segunda metade do século XIX.
- 08) Martinho Lutero defendia a livre interpretação da Bíblia e foi um dos primeiros a retomar o trabalho de tradução da Bíblia para outros idiomas.
- 16) Uma das características da Reforma Protestante é o estabelecimento de formas menos ritualistas de praticar a religião cristã, o que levou o sociólogo Max Weber a associar a ética protestante ao “desencantamento do mundo”.

**Questão 08**

Assinale o que for **correto** a respeito do conceito de estratificação social.

- 01) O filósofo Jean Jacques Rousseau afirmou, no século XVIII, que as desigualdades sociais são o resultado da desigualdade natural entre os homens, princípio que sustenta até hoje o conceito de estrutura social.
- 02) A estrutura estamental, dividida principalmente entre nobreza, clero e plebeus, predominou na Europa do Antigo Regime e esteve associada ao sistema feudal.
- 04) As classes sociais são estruturas típicas do sistema de castas e caracterizam-se pela imobilidade.
- 08) A sociedade capitalista é uma forma histórico-social que aboliu os processos de diferenciação econômica; porém, manteve a hierarquia social baseada em princípios de prestígio político e profissional.
- 16) O sistema escravista, adotado no Brasil entre os séculos XVI e XIX, pode ser considerado uma forma de estratificação social que estabelece distinções sociais entre duas categoriais de pessoas: senhores e escravos.

**Questão 09**

Assinale o que for **correto** sobre as transformações recentes do trabalho no campo brasileiro.

- 01) O Brasil se destaca na agroindústria de carnes bovina e avícola, setor produtivo caracterizado por forte mercado interno e de exportação.
- 02) O agronegócio emprega pesquisa científica altamente especializada, sobretudo na área de inseminação artificial e transferência de embriões.
- 04) O cultivo de soja em grande escala, como é feito no Brasil atualmente, exige múltiplos níveis de modernização e investimento, envolvendo, além do trabalho no campo, profissionais especializados em negociações comerciais, jurídicas e financeiras.
- 08) O controle de qualidade da produção agrícola, essencial para sua competitividade comercial, não interfere na organização do trabalho de pequenos e médios produtores rurais.
- 16) Os telecentros e outros programas estatais de inclusão digital têm como um de seus principais públicos-alvo a população do campo, uma vez que o acesso a recursos de informação e comunicação, como a internet, pode resultar num impacto positivo para o desenvolvimento das atividades rurais.

**Questão 10**

“A feijoada, o mais conhecido dos chamados ‘pratos nacionais’, tem como base a comida do cotidiano. Mas, nesse caso, a dupla feijão com arroz, acompanhada pela farinha de mandioca, sofre uma transformação não apenas no conjunto dos ingredientes, mas sobretudo em seu significado, transformada em um prato emblemático – possuidor de um sentido unificador e marcador de identidade – ou ‘típico’.” (MACIEL, Maria E. Uma cozinha brasileira. Estudos Históricos, Rio de Janeiro, no. 33, janeiro-junho de 2004, p.33)

Considerando a alimentação humana como um processo social e cultural, assinale o que for **correto**.

- 01) Respeitada como um conjunto de saberes e práticas sociais, a culinária de um povo compõe parte de seu patrimônio cultural.
- 02) Definir a feijoada como prato tipicamente brasileiro implica considerá-la como uma combinação de símbolos e classificações que representariam o “modo de ser” desta nacionalidade.
- 04) A combinação arroz e feijão atende às necessidades nutricionais típicas da raça brasileira e das deficiências biológicas oriundas da miscigenação entre brancos, negros e indígenas.
- 08) As restrições e proibições alimentares de fundo religioso baseiam-se em interdições nutricionais cientificamente comprovadas como maléficas ao sustento físico do indivíduo.
- 16) Diferentemente dos chamados pratos típicos, que destacam as características das cozinhas regionais, o *fast-food* configura-se num tipo de alimentação identificada com o processo de globalização da cultura.

**Questão 11**

“Para o antropólogo (Luiz Eduardo Soares) a violência e o crime não são fáceis de explicar, devendo-se evitar, sobretudo, a armadilha da generalização. Refere-se, neste caso, ao costume que se tem de definir pobreza, desigualdade e vontade política como causas de criminalidade. Explicações como esta, segundo o antropólogo, ajudam a exorcizar o medo, mas não contribuem para esclarecer a complexidade da violência. (...) É reconhecida a defesa que este autor tem feito de políticas públicas preventivas voltadas, sobretudo, para os jovens mais vulneráveis, abrindo-lhes perspectivas de reforço da auto-estima” (ROCHA, Lucia. Uma luz sobre a violência. Revista de Sociologia, Ano II, número 15, p.25.)

Considerando o que se diz na citação acima, assinale o que for **correto**.

- 01) A violência não é um fato social, pois corresponde a atos isolados que não afetam diretamente a vida coletiva.
- 02) Determinadas pesquisas apontam que um dos fatores da violência é a falta de limites resultantes do enfraquecimento das referências afetivas essenciais.
- 04) O autor do texto considera equivocada a associação direta entre criminalidade e pobreza.
- 08) O autor do texto defende que investimento em políticas públicas direcionadas para crianças e jovens é uma estratégia ineficiente de combate à violência.
- 16) Segundo o autor citado, para viver em sociedade, o homem precisa abandonar o seu estado de natureza, caracterizado pela agressividade e busca violenta pelo prazer.

**Questão 12**

A respeito do multiculturalismo, assinale a(s) alternativa(s) **correta(s)**.

- 01) Multiculturalismo diz respeito a uma ação política que busca o reconhecimento institucionalizado da diversidade cultural.
- 02) As ações políticas multiculturalistas afirmam que o modelo de cidadania criado pelo liberalismo é marcado pelas características culturais dos grupos socialmente dominantes.
- 04) É um fato comprovado e aceito pelos cientistas sociais que o reconhecimento das demandas de grupos particulares por tratamento político diferenciado implica o fracionamento das nações e o abandono da convivência democrática.
- 08) Existe um vínculo entre as políticas multiculturalistas contemporâneas e as lutas pelos direitos das minorias, que encontram suas raízes nos anos 1960.
- 16) Por ser oriunda de países anglo-saxões, a adoção de ações políticas multiculturalistas, em nações latino-americanas, é claramente uma importação de problemas estranhos à realidade democrática e igualitária desses povos.

**Questão 13**

A respeito das características da sociedade industrial, assinale o que for **correto**.

- 01) Existe uma separação entre indústria e círculo familiar, ou seja, o local onde se trabalha não é o mesmo onde se compartilha a vida doméstica.
- 02) Existe uma divisão social do trabalho baseada na separação entre aqueles que detêm a propriedade dos meios de produção e aqueles que vendem sua força de trabalho.
- 04) A crescente especialização do trabalho intensifica a interdependência das funções sociais.
- 08) As indústrias necessitam de um sistema de planejamento para aprimorar cotidianamente as formas de controle e execução das tarefas, o que resulta na criação de profissionais especialistas na administração da empresa.
- 16) A indústria é uma forma moderna de seleção natural, recrutando os mais fortes e orientando os operários a adaptarem-se ao ambiente.

**Questão 14**

Considerando seus conhecimentos sobre a diversidade étnica na cultura brasileira, assinale o que for **correto**.

- 01) Somente podem ser caracterizadas crime de racismo as manifestações de hostilidade justificadas pela cor da pele ou origem étnica que resultem em agressão física ou morte da vítima.
- 02) É necessário que existam práticas explícitas de segregação espacial, como a criação de guetos, para que se caracterize uma sociedade como preconceituosa ou excludente.
- 04) O antissemitismo esteve presente na história brasileira, praticado como uma política eugenista adotada pelo Estado brasileiro.
- 08) Os primeiros imigrantes asiáticos encontraram no Brasil uma sociedade cordial e hospitaleira, plenamente adaptada a um processo de democracia racial.
- 16) A política imigratória restritiva, conduzida no Brasil nas primeiras décadas do século XX, baseava-se na ideia de que determinadas raças eram indesejadas na composição das características étnicas da população brasileira.

**Questão 15**

“Faz tempo que povos e nações, governos e regimes políticos, experimentos sociais alternativos de todos os tipos, estão pagando um preço excepcional pela transformação dos Estados Unidos da América do Norte em uma poderosa mortífera máquina de guerra. Uma máquina de guerra que se movimenta em nome da ‘democracia’ e da civilização ocidental cristã, signos com os quais são satanizados povos e nações, culturas e civilizações. Uma máquina de guerra moderna, sofisticada, eletrônica e virtual, com a qual realizam-se operações nos quatro cantos do mundo.” (IANNI, Octávio. Sociologia do Terrorismo. Campinas: Unicamp. Primeira Versão, no. 113, novembro de 2002, p. 28).

Considerando o que se diz na citação acima, assinale o que for **correto**.

- 01) O predomínio político mundial dos Estados Unidos da América do Norte garante a manutenção de experiências sociais alternativas e diferentes modos de ser coletivos.
- 02) As ações militares norte-americanas estão concentradas no território do País, organizadas principalmente como forças de proteção de fronteiras.
- 04) O poder político mundial dos Estados Unidos da América do Norte tem, como um de seus importantes fundamentos, estratégias de guerra, terror e força militar.
- 08) Mais do que o domínio geopolítico, as guerras realizadas pelo Estado norte-americano em outras partes do mundo têm por objetivo a promoção de uma justiça democrática e uma liberdade duradoura.
- 16) A definição de ‘eixo do mal’ atribuída a algumas nações do mundo que enfrentam o poder militar norte-americano corresponde a uma perspectiva geopolítica oriunda dos Estados Unidos da América do Norte.

**Questão 16**

“Quando se fala em índio, qual é a primeira imagem que vem à mente? Sim, pele pintada, cocar na cabeça e ocas como moradia na aldeia. Hoje mais da metade dos índios brasileiros moram nos centros urbanos e levam uma vida comum. Só em São Paulo, são 11 mil. Usam Internet, cursam faculdade, falam português, mas nem por isso perderam a identidade”. (PEREIRA, Patrícia. Selva de Pedra. Revista de Sociologia. Ano I, número 3, p.41.)

Considerando a citação acima e seus conhecimentos sobre o tema grupos étnicos, assinale o que for **correto**.

- 01) O índio urbano, de calça jeans e camiseta, pode ser considerado um indivíduo que perdeu sua identidade e abandonou sua cultura.
- 02) Muitas comunidades indígenas têm acompanhado as mudanças históricas e buscam autonomia para criar os próprios projetos, defender seus direitos e decidir os rumos de seu povo.
- 04) Os índios foram para as cidades na tentativa de aproximação com a cultura do homem branco, por considerá-la central e evoluída.
- 08) Com o uso da Internet, os índios ganharam meios de se civilizar, saindo da posição passiva em que se encontravam, que os impedia de decidir a respeito do próprio futuro e de criar os próprios projetos.
- 16) Os símbolos e significados da cultura indígena foram abalados pela globalização, já que os índios vêm substituindo a sua cultura pela cultura americanizada.

**Questão 17**

Sobre o tema conflito social, assinale o que for **correto**.

- 01) De acordo com Max Weber, a única instituição que pode fazer uso legítimo da violência para a solução de conflitos nas sociedades modernas é o Estado.
- 02) Para Émile Durkheim, a divisão do trabalho nas sociedades tradicionais resulta em intensos conflitos entre interesses individuais e coletivos.
- 04) Para Karl Marx, as relações de produção na sociedade capitalista são essencialmente de dominação e conflito porque envolvem interesses antagônicos de classe.
- 08) Auguste Comte define o conflito como propulsor da mudança social em direção ao Estado positivo.
- 16) Os movimentos sociais são ações coletivas que expressam condições e situações de conflito entre forças sociais e políticas existentes na sociedade.

**Questão 18**

Sobre a relação indivíduo e sociedade, assinale o que for **correto**.

- 01) O individual e o coletivo não estão separados, formando uma relação que fundamenta o processo de construção da vida social.
- 02) Uma questão social é um problema compartilhado por uma coletividade, ou seja, que não diz respeito somente aos interesses da vida privada.
- 04) Quando um operário assina um contrato com uma empresa, a relação estabelecida nesse acordo não é apenas entre indivíduos, mas também entre classes sociais: a operária e a burguesa.
- 08) A sociologia defende que, para uma pessoa ter sucesso, ela deve se libertar dos limites impostos pela socialização.
- 16) As pesquisas sociológicas comprovam que um indivíduo isolado, concentrado-se no poder transformador do pensamento positivo, altera as condições objetivas de existência de todo um grupo.



**Questão 19**

“Em um mundo cada vez mais globalizado, acabamos por globalizar também as doenças. Tanto é assim que uma epidemia de gripe na China merece destaque no noticiário brasileiro, assim como o descontrole da AIDS nos países africanos preocupa nações europeias, e por aí vai. Ínfimos no tamanho, vírus, bactérias e também fungos podem provocar impactos gigantescos nas sociedades e nas suas economias. Desse modo, a vigilância sanitária ganhou responsabilidade internacional. Não se pode mais fechar os olhos quando a doença chega na velocidade de um jato, reduzindo a expectativa de vida das populações e afastando o trabalhador de seu posto”. (ENCARNAÇÃO, Bianca. O impacto Social das Epidemias. Revista de Sociologia, ano I, número 2, p.63.).

Considerando o que se diz na citação acima, assinale o que for **correto**.

- 01) A velocidade com que a população mundial se multiplicou, sobretudo nos países em desenvolvimento, representa hoje uma “bomba relógio” em termos de transmissão de doença.
- 02) A pobreza, a desnutrição, a falta de higiene, a ausência de prevenção, as dificuldades para se obter imunização e tratamentos adequados às doenças configuram-se como fatores que favorecem a disseminação das epidemias.
- 04) A globalização tem um papel fundamental na prevenção de epidemias, uma vez que as pessoas têm viajado menos, estabelecendo uma comunicação mais virtual e menos pessoal.
- 08) Tanto os países pobres quanto os ricos são afetados socialmente e economicamente pelas epidemias, pois ambos sofrem impactos em seus mercados de trabalho.
- 16) Ao determinar normas e regras de conduta individual e coletiva, a vigilância sanitária pode ser considerada uma forma de controle social.

**Questão 20**

“Desde a inauguração da TV digital brasileira, a transmissão analógica tem sido mantida e os dois tipos de sinal funcionam simultaneamente. De acordo com o cronograma estabelecido pelo governo federal, todas as emissoras do país deverão passar a transmitir suas programações também em sinal digital até 2013 e o desligamento do sinal analógico está previsto para 2016. A TV analógica cobre, atualmente, 99,84% dos municípios brasileiros, segundo dados do Fórum SBTV. Os televisores estão presentes em 95,22% dos lares, ultrapassando, inclusive, o número de casas com geladeira, de acordo com a Eletros.” (VASCONCELOS, Fernanda; ROSSI, Renata. TV digital: debates em torno do novo sistema. Com Ciência: revista eletrônica de divulgação científica da SBPC. Dossiê especial TICs, no.110, 10 de agosto de 2009).

Considerando o texto acima e os seus conhecimentos sobre o tema cultura midiática e relações sociais, assinale a(s) alternativa(s) **correta(s)**.

- 01) Um dos programas de maior popularidade e lucratividade da televisão brasileira é a telenovela, produção massiva e seriada típica da indústria cultural.
- 02) As inovações tecnológicas nos modos de transmissão de sinais causam a transformação imediata das concepções de entretenimento estabelecidas pela televisão, no século XX.
- 04) Um dos recursos diferenciais que a TV digital oferece é a maior possibilidade de interatividade, ampliando a exploração de seu potencial comercial, isto é, de venda de produtos e serviços para a audiência.
- 08) A mudança da tecnologia analógica para a digital influencia diretamente o parque industrial de eletrônicos e eletrodomésticos, ao aumentar a demanda por novos aparelhos.
- 16) Os aparelhos televisivos têm pouca influência nos lares rurais brasileiros, conseqüentemente, o hábito de ver televisão constitui-se num estilo de vida eminentemente urbano.