

# Vestibular

## UEM Verão 2009

### Prova 3 – Artes

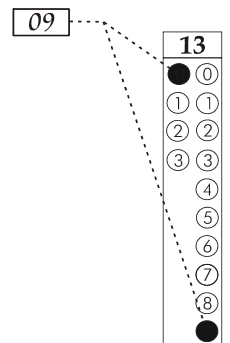
#### QUESTÕES OBJETIVAS

Nº DE ORDEM:  
NOME DO CANDIDATO:

Nº DE INSCRIÇÃO:

#### INSTRUÇÕES PARA A REALIZAÇÃO DA PROVA

- Confira os campos Nº DE ORDEM, Nº DE INSCRIÇÃO e NOME, conforme o que consta na etiqueta fixada em sua carteira.
- Confira se o número do gabarito deste caderno corresponde ao constante na etiqueta fixada em sua carteira. Se houver divergência, avise, imediatamente, o fiscal.
- É proibido folhear o caderno de provas antes do sinal, às 9 horas.**
- Após o sinal, confira se este caderno contém 20 questões objetivas e/ou qualquer tipo de defeito. Qualquer problema, avise, imediatamente, o fiscal.
- O tempo mínimo de permanência na sala é de 2 h após o início da resolução da prova.
- No tempo destinado a esta prova, está incluído o de preenchimento da Folha de Respostas.
- Transcreva as respostas deste caderno para a Folha de Respostas. A resposta correta será a soma dos números associados às proposições verdadeiras. Para cada questão, preencha sempre dois alvéolos: um na coluna das dezenas e um na coluna das unidades, conforme exemplo ao lado: questão 13, resposta 09 (soma das proposições 01 e 08).
- Se desejar, transcreva as respostas deste caderno no Rascunho para Anotação das Respostas constante nesta prova e destaque-o, para retirá-lo hoje, nesta sala, no horário das 13h15min às 13h30min, mediante apresentação do documento de identificação do candidato. Após esse período, não haverá devolução.
- Ao término da prova, levante o braço e aguarde atendimento. Entregue ao fiscal este caderno, a Folha de Respostas e o Rascunho para Anotação das Respostas.



Corte na linha pontilhada.

#### RASCUNHO PARA ANOTAÇÃO DAS RESPOSTAS – PROVA 3

Nº DE ORDEM:

NOME:

| 01 | 02 | 03 | 04 | 05 | 06 | 07 | 08 | 09 | 10 | 11 | 12 | 13 | 14 | 15 | 16 | 17 | 18 | 19 | 20 |
|----|----|----|----|----|----|----|----|----|----|----|----|----|----|----|----|----|----|----|----|
|    |    |    |    |    |    |    |    |    |    |    |    |    |    |    |    |    |    |    |    |



UEM – Comissão Central do Vestibular Unificado

GABARITO 2

# ARTES

## Questão 01

Sobre a arquitetura no século XIX, é **correto** afirmar:

- 01) Em parte da Europa Ocidental, predominava, em arquitetura, o Historicismo.
- 02) A produção em larga escala de materiais como o vidro e o ferro afetou, de maneira imediata, a prática dos arquitetos, que por essa razão abandonaram a estética clássica.
- 04) Após a queda de Napoleão Bonaparte, o Neoclassicismo, como corrente estética, foi completamente banido da Europa.
- 08) Por razões políticas, o Neoclassicismo jamais foi praticado no Brasil Império, uma vez que esta corrente artística estava associada ao regime de Napoleão Bonaparte.
- 16) Não se pode considerar o Neoclassicismo como uma prática uniforme, posto que se pode dividi-lo em neogrego e neorromano.

## Questão 02

O Impressionismo foi um movimento artístico surgido na França no final do século XIX. A respeito deste movimento assinale a(s) alternativa(s) **correta(s)**.

- 01) A pintura impressionista postulava uma nova concepção do espaço, sem o uso da “perspectiva científica” renascentista.
- 02) Os impressionistas tiveram um sucesso imediato, tendo os pintores deste movimento recebido vários prêmios da Academia Francesa de Belas Artes.
- 04) Uma explicação para o uso do termo impressionista é o fato de, durante muitos anos, os pintores deste movimento terem representado apenas crepúsculos.
- 08) Um dos pintores impressionistas mais conhecidos é Claude Monet.
- 16) O uso dos pigmentos e a pintura ao ar livre são duas características marcantes do Impressionismo.

## Questão 03

Sobre a arte barroca, é **correto** afirmar:

- 01) A França é o país que, no século XVII, mais bem representou o espírito do Barroco, com uma arte marcada pela expressão das emoções não contidas.
- 02) Na arte barroca, a pintura italiana é marcada pelo drama, com uso bastante expressivo da técnica do claro-escuro.

- 04) O termo barroco pode ser utilizado com correção para definir a arte produzida em lapsos temporais diferentes dos séculos XVII e XVIII.
- 08) O interior das igrejas, no século XVII na Itália, é marcado pelo claro-escuro e pela expressão das linhas curvas.
- 16) Por razões econômicas e políticas, a arte barroca não foi praticada no Brasil colônia, tendo os artistas brasileiros ficado restritos a práticas maneiristas.

## Questão 04

Assinale a(s) alternativa(s) **correta(s)** sobre a arquitetura nos séculos XV e XVI na Europa Ocidental.

- 01) O arquiteto italiano Alberti inovou, ao incorporar as ordens clássicas à fachada do Palácio Rucelai.
- 02) A Villa Capra, obra de Palladio, é considerada uma das mais notáveis obras de arquitetura medieval.
- 04) Os palácios italianos, por questões de segurança, possuíam grades metálicas nas janelas do andar térreo.
- 08) Como nos séculos XV e XVI os artistas e arquitetos não viajavam, o intercâmbio cultural entre diferentes tradições era quase inexistente.
- 16) Nos séculos XV e XVI, houve o surgimento das universidades, para o correto aprendizado da pintura, escultura e também da arquitetura.

## Questão 05

“Os homens do Renascimento tinham consciência de viver em uma época diferente da medieval, que repudiavam como a *Idade das Trevas*” (ARRUDA, José J. de A.; PILETTI, Nelson. *Toda a História: História Geral e História do Brasil*. São Paulo: Ática, 1996, p.132). Com base nessa asserção acima, assinale a(s) alternativa(s) **correta(s)** sobre a arte renascentista.

- 01) O Renascimento implica uma retomada dos valores culturais e estéticos da Antiguidade Clássica, carecendo, por essa razão, de originalidade.
- 02) Além de renomado pintor e escultor, Palladio foi reconhecido como um grande arquiteto.
- 04) O Renascimento foi um fenômeno típico da Itália, não tendo jamais chegado nem à França nem à Alemanha.
- 08) A valorização do papel a ser desempenhado pelo homem no mundo, chamada de Humanismo, transparece na arte renascentista.
- 16) A chamada perspectiva científica ou de ponto de fuga único foi desenvolvida a partir do estudo de tratados de artistas romanos e gregos.

**Questão 06**

“No medievo, os estilos românico e gótico e a arte bizantina se dirigiam a uma sociedade de analfabetos; era indispensável uma arte visual, dominada pelo tema da salvação” (ARRUDA, José J. de A.; PILETTI, Nelson. *Toda a História: História Geral e História do Brasil*. São Paulo: Ática, 1996, p.133). Com base nessa asserções acima, assinale a(s) alternativa(s) **correta(s)** sobre a arquitetura medieval na Europa Ocidental.

- 01) A maior invenção dos mestres construtores do período denominado gótico foi o uso dos contrafortes.
- 02) A Idade Média é comumente designada de “Idade das Trevas” porque não houve nenhum desenvolvimento original da arquitetura neste período.
- 04) Os vitrais das catedrais góticas permitiam a criação, nas suas naves, de um interior mais claro e iluminado.
- 08) A denominada “Arquitetura Românica” é um desenvolvimento medieval da arquitetura romana.
- 16) Uma possível origem do espaço interno das igrejas medievais de cruz latina é a basílica romana.

**Questão 07**

Sobre a arte medieval na Europa Ocidental, é **correto** afirmar:

- 01) A maioria das igrejas medievais era um conjunto artístico contendo pinturas e esculturas.
- 02) Os povos germânicos que se instalaram na parte ocidental do Império Romano eram chamados de “bárbaros” porque não praticavam nenhum tipo de arte.
- 04) Na Idade Média, a pintura afresco era praticada apenas nos mosteiros.
- 08) Os pintores medievais desconheciam todo sistema de perspectiva, que é, como se sabe, uma criação renascentista.
- 16) Por questões religiosas, nem todos os sacerdotes, durante a Idade Média, admitiam a representação figurativa.

**Questão 08**

Sobre a arte bizantina, é **correto** afirmar:

- 01) Quase sempre austeras na parte exterior, as igrejas bizantinas eram ricamente ornamentadas em seus interiores.
- 02) A escultura era a expressão artística mais praticada no Império Bizantino.
- 04) Assim como no Império Romano Ocidental, os artífices bizantinos eram muito habilidosos na arte do mosaico.
- 08) De uma maneira geral, as igrejas bizantinas possuíam planta em forma de cruz latina.
- 16) Na pintura dos ícones, os artífices bizantinos utilizavam a técnica da têmpera.

**Questão 09**

“(…), a arte romana assimilou, da arte greco-helenística, a busca por expressar um ideal de beleza, e da arte etrusca, mais popular, a preocupação em expressar a realidade vivida” (PROENÇA, Graça. *História da Arte*. São Paulo: Ática, 2007, P. 43). Com base no que está exposto, assinale a(s) alternativa(s) **correta(s)**.

- 01) Na maioria das vezes, a casa romana, conhecida por *domus*, tinha os seus cômodos iluminados e ventilados por um pátio interno, prescindindo, desta maneira, de outras aberturas para o exterior.
- 02) Devido à habilidade conquistada pelos artífices romanos na arte do mosaico, a prática da pintura foi paulatinamente desaparecendo.
- 04) Os construtores romanos do Ocidente são responsáveis pela criação da técnica de recobrir com uma cúpula os espaços quadrados e retangulares, como se vê no caso do Panteão.
- 08) Por não conhecerem a arte do retrato, os artífices romanos expressavam a busca de um ideal de beleza esculpindo bustos.
- 16) As esculturas romanas, ao contrário do que normalmente se pensa, eram coloridas e não monocromáticas.

**Questão 10**

Sobre a arte da Grécia Antiga, é **correto** afirmar:

- 01) Grandes admiradores da arte, os gregos foram os criadores da Estética, como uma disciplina filosófica que estuda o Belo.
- 02) Assim como os romanos, os gregos conheciam e praticavam a arte do mosaico.
- 04) Sob o domínio da Macedônia, cujas elites não eram tão cultas como as elites gregas, a arte da Grécia não passou por nenhuma alteração.
- 08) A arquitetura monumental grega baseava-se no sistema arquivado.
- 16) Nas suas construções de maior porte, os gregos serviam-se quase sempre da ordem compósita.

**Questão 11**

A respeito do cinema brasileiro da década de 1960 até os nossos dias, assinale a(s) alternativa(s) **correta(s)**.

- 01) Uma característica marcante de vários criadores ligados ao chamado Cinema Novo foi o confronto permanente entre as mazelas do Brasil rural e a ideia cada vez mais espalhada entre as classes médias urbanas de que o País rumava a passos seguros para a riqueza e o progresso.
- 02) “Cinema Boca do Lixo” foi uma expressão consagrada para caracterizar filmes de baixo custo, que quase sempre empregavam atores e atrizes pouco conhecidos do grande público e cujos conteúdos estavam associados a temáticas rurais típicas da cinematografia paulistana tradicional.
- 04) “Dona Flor e seus Dois Maridos”, de Bruno Barreto, baseado no livro homônimo de Jorge Amado, e “A Dama do Lotação”, de Neville de Almeida, baseado em uma peça de Nelson Rodrigues, ambos da década de 1970, questionaram a moralidade sexual dominante em plena vigência da Ditadura Militar.
- 08) Filmes como “Cidade de Deus”, de Fernando Meirelles, “Carandiru”, de Hector Babenco, e “Lisbela e o Prisioneiro”, de Guel Arraes, são marcos de uma fase, iniciada em meados da década de 1990, que ficou conhecida como “retomada do cinema nacional.”
- 16) Um dos fatores que contribuem para o grande sucesso de público de vários filmes brasileiros recentes é a grande habilidade dos diretores e produtores de separarem dois universos artísticos distintos: o cinematográfico e o televisivo.

**Questão 12**

A Lei nº 10.639, assinada pelo Presidente Luiz Inácio Lula da Silva, em 10 de janeiro de 2003, tornou obrigatório em todas as escolas do País “o estudo da história da África e dos africanos, a luta dos negros no Brasil, a cultura negra brasileira e o negro na formação da sociedade nacional, resgatando a contribuição do povo negro nas áreas social, econômica e política pertinentes à história do Brasil.” A respeito dos elementos culturais e sociais mencionados na referida lei, assinale o que for **correto**.

- 01) A capoeira não pode ser considerada uma contribuição exclusivamente africana, pois ela só se desenvolveu graças aos contatos entre os negros e os imigrantes orientais que, no final do século XIX, introduziram as artes marciais no Brasil.
- 02) Em várias de suas manifestações, a cultura afro-brasileira resulta da adaptação de elementos de origem africana ao ambiente natural, social e cultural construído pelas sociedades escravistas coloniais na América.
- 04) Religião politeísta, o Candomblé forneceu elementos de inspiração para compositores musicais, como Gilberto Gil e Caetano Veloso, e a diversos artistas plásticos.
- 08) O ensino de Língua e Literatura não foi incluído na lei acima referida, pois o idioma português falado no Brasil não sofreu nenhum tipo de influência dos idiomas usados pelos africanos.
- 16) O sucesso dos negros brasileiros nos esportes, na música e, mais recentemente, no cinema e na televisão é uma prova evidente de que há muito tempo não existe discriminação racial no Brasil.

Os excertos a seguir servem de apoio para as questões 13 e 14.

### Excertos

“Pós-modernismo é o nome aplicado às mudanças ocorridas nas ciências, nas artes e nas sociedades avançadas desde 1950, quando, por convenção, se encerra o modernismo (1900-1950). Ele nasce com a arquitetura e a computação nos anos 50. Toma corpo com a arte Pop nos anos 60. Cresce ao entrar pela filosofia, durante os anos 70, como crítica da cultura ocidental. E amadurece hoje, alastrando-se na moda, no cinema, na música e no cotidiano programado pela *tecnociência*, (...) sem que ninguém saiba se é decadência ou renascimento cultural.” (SANTOS, Jair Ferreira dos. *O Que é Pós-Moderno*. São Paulo: Brasiliense, 1988, p. 7-8).

“Entre as muitas tendências em que se dividem as criações artísticas chamadas de pós-modernas estão o Happening, a Arte Conceitual, a Arte por Computador, a Minimal Art e a Body Art.” (...) “Conhecer cada um desses movimentos não é uma tarefa simples, pois sua definição não é uma questão plenamente resolvida pelos críticos de arte. E para tempos em que as próprias obras de arte estão em questão, qual a relevância de identificar características particularizadoras desses movimentos?” (PROENÇA, Graça. *História da Arte*. São Paulo: Ática, 2007, p. 357).

### Questão 13

As noções de “pós-moderno” e “pós-modernismo”, apresentadas nos excertos, embora sejam de uso corrente, estão associadas a fenômenos artísticos, intelectuais, políticos e sociais bastante diversos. A esse respeito, assinale o que for **correto**.

- 01) “Pós-moderno” e “pós-modernismo” são termos que têm sido usados para denominar uma nova época histórica no mundo das artes, cujas origens remontam aos debates entre os escolásticos durante o período barroco.
- 02) Uma parte da arquitetura pós-moderna tem a ver não com a reformulação total do modo moderno de habitar, mas com a valorização de atitudes ousadas, como, por exemplo, o recurso a elementos decorativos de diversas épocas históricas na composição de um imóvel.
- 04) Pintores renascentistas como Bosch e Bruegel, cujas obras não expressavam nenhum significado para os apreciadores, podem ser considerados os precursores da arte pós-moderna.
- 08) “Pós-moderno” e “pós-modernismo” são termos empregados por alguns filósofos para falar de situações contemporâneas como a fragmentação das identidades e a dificuldade de se criarem teorias que expliquem globalmente o funcionamento da realidade.

- 16) Para muitos, as ideias advindas do pós-modernismo têm a ver com relatividade absoluta dos valores, com ausência de critérios estéticos e éticos sólidos capazes de orientar o julgamento das obras de arte e dos comportamentos humanos.

### Questão 14

A leitura dos excertos permite concluir que termos como “pós-moderno” e “pós-modernismo”

- 01) são tão imprecisos que não convém continuar a empregá-los para falar de aspectos da Arte Contemporânea.
- 02) são válidos, quando se referem a certas práticas artísticas características dos últimos 50 anos, mas deve-se evitar aplicá-los a um passado mais distante.
- 04) apesar das dificuldades para defini-los ajudam-nos a estabelecer as diferenças entre esculturas feitas com materiais convencionais e as esculturas feitas com novos materiais.
- 08) possuem um significado eminentemente mercadológico e não têm nada a ver com as características propriamente artísticas das obras de pintura, escultura ou arquitetura.
- 16) indicam a pluralidade de estilos e a busca de novas linguagens estéticas, que constituem traços muitos acentuados de várias vertentes das Artes Contemporâneas.

**Questão 15**

Muitos artistas, apesar de sua versatilidade, de sua capacidade de trabalhar com diferentes linguagens plásticas e de aderirem a diferentes movimentos e estilos, acabam identificados pelo grande público com um tipo básico de proposta estética. Diante disso, assinale o que for **correto**.

- 01) Pablo Picasso e Georges Braque ficaram associados à formulação do projeto pictórico conhecido como Cubismo.
- 02) Salvador Dali e René Magritte criaram várias obras que fixaram as principais características do Surrealismo.
- 04) Wassily Kandinsky e Piet Mondrian têm seus nomes relacionados ao Abstracionismo.
- 08) Apesar de suas diferenças, Andy Warhol e Roy Lichtenstein são considerados os nomes mais expressivos da chamada Pop Art.
- 16) Jackson Pollock e Jasper Johns ficaram famosos por seu projeto de retorno radical ao realismo figurativo.

**Questão 16**

Regime profundamente autoritário, o Estado Novo, perseguiu com violência as manifestações de divergência política e ideológica, mas, à diferença de outros regimes do mesmo tipo que caracterizaram a América Latina no século XX, manteve um certo canal de relacionamento com os movimentos culturais nascidos ou desenvolvidos nos grandes centros internacionais naquele período. Sobre o exposto, assinale a(s) alternativa(s) **correta(s)**.

- 01) O fechamento do Instituto do Patrimônio Histórico e Artístico Nacional (IPHAN) foi criado um pouco antes do Golpe de 1937, para ser a entidade responsável pelas ações preservacionistas na área cultural.
- 02) A edificação do Palácio Capanema, ainda hoje do Ministério da Educação e Cultura, no Rio de Janeiro, é marco da arquitetura modernista em todo o continente.
- 04) A criação do Departamento de Imprensa e Propaganda (DIP), encarregado de elaborar revistas e jornais, bem como programas de rádio dedicados a difundir entre os brasileiros o conhecimento dos movimentos artísticos de vanguarda.
- 08) O incentivo à pesquisa literária sobre temas como a urbanização e a industrialização, o que explica o sucesso de romances como *Vidas Secas* de Graciliano Ramos, lançado em 1938.
- 16) A fundação da Orquestra Sinfônica Brasileira, cujo principal regente e compositor era o próprio presidente Getúlio Vargas, exímio pianista e autor de um verdadeiro hino do período, *Aquarela do Brasil*.

**Questão 17**

“Abstracionismo é o movimento artístico do século XX que abandonou a representação figurativa da arte, ou seja, a busca da imitação da natureza ou de sua aparência visível. Caracterizou-se pela pesquisa a respeito da linguagem artística – linhas, espaços e cores. O Abstracionismo foi uma conquista de diversos movimentos de ruptura artística iniciados pelo Impressionismo.” (COSTA, Cristina. *Questões de Arte*. São Paulo: Moderna, 2004, p. 109). A respeito desse movimento no Brasil, assinale o que for **correto**.

- 01) Seus primeiros grandes expoentes foram os pintores modernistas, embora de formação clássica, Heitor dos Prazeres, Cândido Portinari e Alberto Guignard.
- 02) O combate incansável contra a representação figurativa deu o tom das obras de Tarsila do Amaral, Emiliano Di Cavalcanti e Djanira da Motta e Silva.
- 04) Como em outros países, o projeto abstracionista enfrentou forte resistência dos setores acadêmicos comprometidos com os ideais neoclássicos das belas-  
-artes.
- 08) Após seu chocante impacto inicial, o abstracionismo transpôs as galerias e os museus e também passou a ser praticado na pintura destinada à decoração de empresas e às atividades publicitárias.
- 16) O ensino vanguardista ministrado nas Escolas de Artes do Rio de Janeiro e de São Paulo, em finais do século XIX e inícios do século XX, introduziu o projeto abstracionista no Brasil.

**Questão 18**

Sobre as artes plásticas no Brasil Imperial, assinale o que for **correto**.

- 01) O músico e escultor Carlos Gomes, protegido do Imperador Pedro II, além de escrever a música do Hino Nacional, foi um dos mais respeitados autores de óperas do seu tempo, tendo feito enorme sucesso nos palcos italianos.
- 02) Acontecimentos históricos considerados pelas elites dirigentes como fatores essenciais para formação da nacionalidade brasileira foram alguns dos temas mais visitados pelos pintores no Brasil Imperial.
- 04) Um traço notável da pintura e da gravura no Império foi a grande atenção dada pelos pintores comissionados pelo Estado à vida cotidiana dos brasileiros, principalmente dos escravos urbanos e dos trabalhadores rurais.
- 08) Embora não fossem totalmente contrários às inovações estilísticas, os pintores cujas obras eram consumidas pelas elites imperiais mantiveram forte apego às regras clássicas, reproduzidas amplamente pelos professores das escolas de belas-artes.
- 16) Os experimentos plásticos modernistas do fluminense Ary Parreiras e dos paranaenses Arthur Nísio e Alfredo Andersen permitiram que as artes brasileiras se mantivessem integradas aos grandes movimentos estéticos internacionais.

**Questão 19**

“No romantismo francês, o homem perde a soberania. As mulheres passam a ser objeto de adoração. O homem vive na órbita de sua misteriosa força, de sua superioridade sexual demonstrada pela maternidade. Ela complementa o homem, mas o seu papel é o de esposa e mãe, submissa e dependente. Ao mesmo tempo, ela é vista como dominadora, manipula os homens, conduz o relacionamento.” (OLIVEIRA, Malu. *Homem e Mulher a Caminho do Século XXI*. São Paulo: Ática, 1997, p. 36). Acerca das figuras femininas na arte romântica, assinale o que for **correto**.

- 01) O extraordinário e famoso quadro *A Liberdade guiando o povo*, de Eugène Delacroix, uma exaltação à Revolução de 1830, na França, faz da mulher um símbolo materno a conduzir, com a bandeira francesa na mão, os filhos da pátria.
- 02) Personagens retiradas das mitologias e religiões da Antiguidade, como Salomé e Semiramis, serviram para retratar os traços dominadores e manipuladores, que muitos românticos atribuíam às mulheres.
- 04) Alguns românticos contribuíram para fortalecer as fantasias eróticas ocidentais, como foi o caso daqueles que se dedicaram à pintura de odaliscas e cativas sensuais, bem como dos que acreditavam ser desagrada a vida nos haréns orientais.

- 08) Ao contrário dos pintores, os romancistas ligados ao Romantismo não se interessavam de forma direta por personagens femininos, preferindo a caracterização de heróis galantes, aventureiros e conquistadores.
- 16) A expressão artística das obsessões masculinas descritas pelo texto chegou ao auge com Leonardo da Vinci, que fez da Mona Lisa e de Santa Ana as sínteses de todas as traços femininos desvalorizados pelos românticos.

**Questão 20**

Sobre a arquitetura do Movimento Moderno, é **correto** afirmar:

- 01) Parte do Movimento Moderno não colocava em questão apenas a arquitetura, mas contemplava também um novo modelo de cidade.
- 02) Apenas os chamados regimes democráticos adotaram, em princípio, a prática arquitetônica modernista.
- 04) A arquitetura do Movimento Moderno praticada no Brasil não foi original, posto que seguia com fidelidade os preceitos do modernismo internacional.
- 08) A produção arquitetônica do Movimento Moderno é homogênea, praticando todos os arquitetos o mesmo tipo de modelo.
- 16) A arquitetura do franco-suíço Le Corbusier teve influência tanto no Brasil quanto na Argentina.