

# VESTIBULAR

## UEM VERÃO 2008

### Prova 3 – Física

#### QUESTÕES OBJETIVAS

Nº DE ORDEM:  
NOME DO CANDIDATO:

Nº DE INSCRIÇÃO:

#### INSTRUÇÕES PARA A REALIZAÇÃO DA PROVA

- Confira os campos Nº DE ORDEM, Nº DE INSCRIÇÃO e NOME, conforme o que consta na etiqueta fixada em sua carteira.
- Confira se o número do gabarito deste caderno corresponde ao constante na etiqueta fixada em sua carteira. Se houver divergência, avise, imediatamente, o fiscal.
- É proibido folhear o caderno de provas antes do sinal, às 9 horas.
- Após o sinal, confira se este caderno contém 40 questões objetivas (20 de cada matéria) e/ou qualquer tipo de defeito. Qualquer problema, avise, imediatamente, o fiscal.
- O tempo mínimo de permanência na sala é de 1h e 30min após o início da prova.
- No tempo destinado a esta prova (4 horas), está incluído o de preenchimento da Folha de Respostas.
- Transcreva as respostas deste caderno para a Folha de Respostas. A resposta será a soma dos números associados às alternativas corretas. Para cada questão, preencha sempre dois alvéolos: um na coluna das dezenas e um na coluna das unidades, conforme exemplo ao lado: questão 13, resposta 09 (soma das alternativas 01 e 08).
- Se desejar, transcreva as respostas deste caderno no Rascunho para Anotação das Respostas constante nesta prova e destaque-o, para retirá-lo hoje, nesta sala, no horário das 13h15min às 13h30min, mediante apresentação do documento de identificação do candidato. Após esse período, não haverá devolução.
- Ao término da prova, levante o braço e aguarde atendimento. Entregue ao fiscal este caderno, a Folha de Respostas e o Rascunho para Anotação das Respostas.

09	13
	● 0
	① 1
	② 2
	③ 3
	④ 4
	⑤ 5
	⑥ 6
	⑦ 7
	⑧ 8
	● 9

Corte na linha pontilhada.

#### RASCUNHO PARA ANOTAÇÃO DAS RESPOSTAS

Nº DE ORDEM:

NOME:

01	02	03	04	05	06	07	08	09	10	11	12	13	14	15	16	17	18	19	20



UEM – Comissão Central do Vestibular Unificado

GABARITO 2

# FÍSICA

## Questão 01

Um bloco de 20,0 Kg, colocado sobre uma superfície plana e rugosa, é puxado na direção do eixo  $x$  com velocidade constante de 1,0 m/s, por uma força  $\vec{F} = 100,0$  N, que faz um ângulo de  $30^\circ$  com a horizontal. O coeficiente de atrito cinético entre o bloco e a superfície é 0,593. Considere  $g = 9,8$  m/s<sup>2</sup> e assinale a(s) alternativa(s) **correta(s)**.

- 01) O peso do bloco é 196 N.  
02) A força de atrito cinético entre o bloco e a superfície é 196 N.  
04) O trabalho realizado pela componente da força  $\vec{F}$  na direção  $x$ , quando o bloco é puxado 5,0 m, é 500 J.  
08) A energia cinética do bloco é 10 J.  
16) O trabalho realizado pela força de atrito quando o bloco é puxado 5,0 m é, aproximadamente, - 433 J.

## Questão 02

Um béquer é preenchido com 1,0 kg de água até o volume de 1,0 litro. Considere o valor da pressão atmosférica  $1,01 \times 10^5$  Pa e  $g = 9,8$  m/s<sup>2</sup>. Assinale a(s) alternativa(s) **correta(s)**.

- 01) A pressão em um ponto  $p$  situado 5,0 cm abaixo da superfície do líquido é, aproximadamente,  $1,01 \times 10^5$  Pa.  
02) Se colocarmos uma pedra de gelo de  $1,0$  cm<sup>3</sup> e densidade  $0,58$  g/cm<sup>3</sup> no interior do béquer, ela afundará.  
04) Se colocarmos uma pedra de gelo de  $1,0$  cm<sup>3</sup> e densidade  $0,58$  g/cm<sup>3</sup> no interior do béquer, ela estará sujeita a um empuxo de  $10,5 \times 10^{-1}$  N.  
08) Se colocarmos uma pedra de gelo de  $1,0$  cm<sup>3</sup> e densidade  $0,58$  g/cm<sup>3</sup> no interior do béquer, o volume de líquido deslocado será  $0,35$  cm<sup>3</sup>.  
16) Se aquecermos o líquido no interior do béquer à temperatura de  $50,0^\circ\text{C}$ , sua densidade diminuirá e seu volume aumentará.

## Questão 03

Um feixe de luz branca incide sobre uma rede de difração de 2000 linhas por centímetro. Assinale a(s) alternativa(s) **correta(s)**.

- 01) A dispersão (largura do espectro) produzida por uma rede de difração depende da largura de cada fenda.  
02) A luz, ao atravessar a rede de difração, sofre uma refração.  
04) A espessura das fendas é  $0,4 \times 10^{-3}$  m.  
08) O ângulo da franja brilhante de primeira ordem da luz na região da cor ultravioleta será menor que o ângulo da franja brilhante de primeira ordem da luz na região da cor vermelha.  
16) O seno do ângulo da franja brilhante de primeira ordem para o comprimento de onda  $\lambda = 6,0 \times 10^{-7}$  m será 0,12.

## Questão 04

Com relação aos instrumentos sonoros, assinale o que for **correto**.

- 01) A frequência de vibração do som emitido por uma coluna de ar em um tubo sonoro é diretamente proporcional ao comprimento de onda da onda sonora.  
02) Em um instrumento de corda, a frequência das ondas sonoras que as cordas emitem é diretamente proporcional ao comprimento da corda.  
04) Nos instrumentos de sopro, é possível controlar a velocidade do som.  
08) A frequência de vibração do som em tubos sonoros é controlada pelo comprimento da coluna de ar vibrante no tubo.  
16) A onda sonora produzida por um instrumento de sopro é transversal.

**Questão 05**

Um corpo, solto próximo à superfície da Terra, está sujeito à ação da força gravitacional oriunda da interação Terra-corpo. Com base nessa afirmação, assinale o que for **correto**.

- 01) A força de reação, devido à atração gravitacional que a Terra exerce sobre o corpo, é a força de natureza gravitacional com que o corpo atrai a Terra.
- 02) O campo gravitacional da Terra é representado pelo vetor campo gravitacional  $\vec{g}$ , que pode ser considerado constante quando medido ao nível do mar.
- 04) A terceira lei de Kepler estabelece que o quadrado do período de revolução de um planeta em órbita do Sol é diretamente proporcional ao cubo do raio médio de sua órbita.
- 08) Se colocarmos o corpo sobre uma mesa, ao nível do mar, a força de reação à força peso do corpo será a força normal originada do contato entre o corpo e a mesa.
- 16) Um corpo colocado ora na superfície da Terra ora na superfície da Lua apresentará o mesmo peso e a mesma massa.

**Questão 06**

Com relação aos espelhos planos e aos espelhos esféricos, assinale a(s) alternativa(s) **correta(s)**.

- 01) A imagem formada por qualquer espelho é sempre virtual.
- 02) A imagem formada por um espelho esférico côncavo, quando o objeto está entre o vértice e o foco do espelho, é menor, virtual e direita.
- 04) A equação de conjugação de espelhos esféricos é válida apenas quando as condições de estigmatismo ocorrem.
- 08) Um espelho esférico côncavo concentra grande energia luminosa no foco, quando a fonte luminosa situada no eixo do espelho e em frente ao mesmo se encontra no infinito.
- 16) Um objeto real de 3,0 cm de altura é posicionado no eixo principal de um espelho esférico côncavo de raio de curvatura igual a 40,0 cm. Quando o objeto está a 30,0 cm do vértice, a imagem é ampliada em 2 vezes e se forma a 60,0 cm do vértice.

Rascunho

**Questão 07**

Considere um capacitor de placas paralelas com vácuo entre as placas. Assinale a(s) alternativa(s) **correta(s)**. Considere a permissividade elétrica no vácuo  $\epsilon_0 = 8,9 \times 10^{-12} \text{ C}^2 \text{ N}^{-1} \text{ m}^{-2}$ .

- 01) No capacitor, os valores nominais (C e V) especificam a capacidade e a máxima diferença de potencial que esse suporta sem romper sua rigidez dielétrica.
- 02) Quando o capacitor está completamente carregado, o campo elétrico entre as placas do capacitor é nulo.
- 04) Para um capacitor com placas de área  $S = 150,0 \text{ cm}^2$  e uma distância entre elas de 0,5 mm, a capacidade do capacitor é  $26,7 \times 10^{-11} \text{ F}$ .
- 08) Se ligarmos o capacitor a uma bateria, a carga máxima que pode ser armazenada no mesmo depende da diferença de potencial fornecida pela bateria.
- 16) A carga máxima que pode ser armazenada em um capacitor com valores nominais de  $10,0 \times 10^{-12} \text{ F}$  e 5 V é  $5,0 \times 10^{-11} \text{ C}$  e a energia potencial acumulada no capacitor, nessa condição, é  $2,5 \times 10^{-9} \text{ J}$ .

**Questão 08**

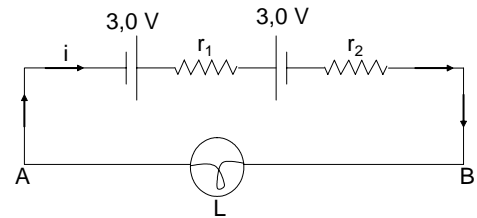
Um projétil é lançado horizontalmente do alto de um rochedo de 490,0 m de altura, com uma velocidade inicial de 30,0 m/s. Considere  $g = 9,8 \text{ m/s}^2$  e assinale o que for **correto**.

- 01) O projétil alcança o solo a uma distância horizontal de 580,0 m de seu ponto de lançamento.
- 02) No eixo  $x$ , o objeto descreve um movimento retilíneo uniforme, com  $a = 0,0 \text{ m/s}^2$ , e, no eixo  $y$ , um movimento retilíneo uniformemente variado, com uma aceleração de  $9,8 \text{ m/s}^2$ , na direção vertical e no sentido de cima para baixo.
- 04) Em  $t = 5,0 \text{ s}$ , o objeto encontra-se nas coordenadas  $x = 150,0 \text{ m}$  e  $y = 367,5 \text{ m}$ .
- 08) Em  $t = 5,0 \text{ s}$ , o objeto possui uma velocidade vertical de módulo 30,0 m/s.
- 16) Após o lançamento, o objeto alcança o solo em  $t = 30,0 \text{ s}$ .

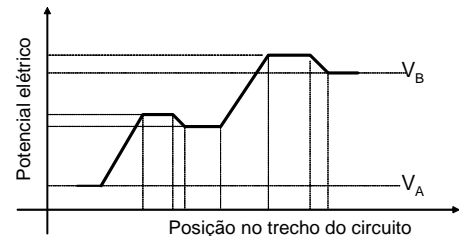
**Questão 09**

Dois pilhas, cada uma com força eletromotriz 3,0 V e com resistência interna  $1,0 \Omega$ , são conectadas para acender uma lâmpada com valores nominais de 4,8 V e 0,6 A. Considere que valores menores que os nominais não acendem a lâmpada e maiores que esses vão queimá-la. Assinale a(s) alternativa(s) **correta(s)**.

- 01) Para que a lâmpada acenda, as pilhas devem ser associadas em série, conforme esquema do circuito elétrico abaixo.



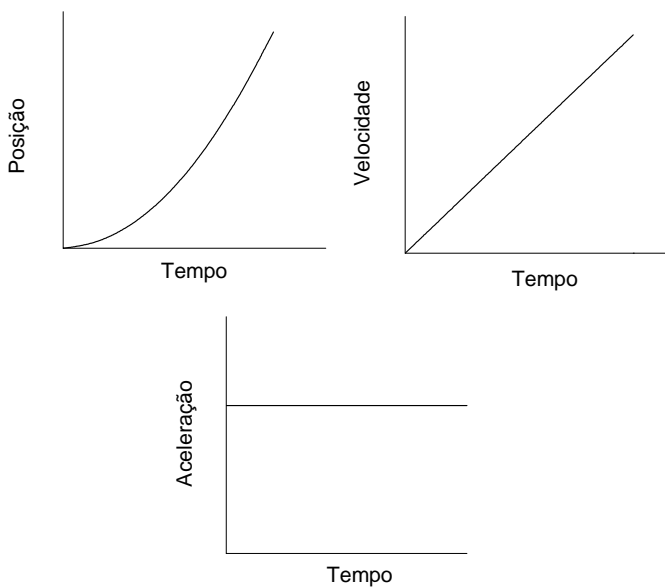
- 02) O gráfico abaixo representa as variações do potencial em um circuito elétrico projetado para fazer a lâmpada acender.



- 04) A potência dissipada na lâmpada é 2,88 W.
- 08) A força eletromotriz equivalente do circuito adequado para acender a lâmpada é 1,2 V.
- 16) Para que a lâmpada acenda, as pilhas devem ser conectadas em paralelo.

Um corpo de massa 10,0 kg inicia seu movimento a partir do repouso e, após 10,0 s, sua velocidade é 20,0 m/s. Assinale a(s) alternativa(s) **correta(s)**.

- 01) Se o corpo realiza um movimento retilíneo uniforme, sua velocidade é constante e igual a 20,0 m/s.
- 02) Se o corpo realiza um movimento retilíneo uniformemente variado, sua aceleração é constante e igual a 1,0 m/s<sup>2</sup>.
- 04) Se o corpo realiza um movimento retilíneo uniformemente variado até o instante  $t = 10,0$  s, ele percorreu 100,0 m.
- 08) Se o corpo realiza um movimento retilíneo uniformemente variado até o instante  $t = 5,0$  s, sua velocidade atinge 15,0 m/s.
- 16) Os gráficos abaixo descrevem, qualitativamente, o movimento do corpo, quando esse realiza um movimento uniformemente variado.



**Questão 11**

Em relação à condução de calor em sólidos e em líquidos, assinale a(s) alternativa(s) **correta(s)**.

- 01) Devido às diferenças dos coeficientes de dilatação dos metais, o termostato é formado por duas lâminas do mesmo metal.
- 02) O termômetro de mercúrio funciona adequadamente bem devido ao fato de o coeficiente de dilatação do mercúrio ser muito menor que o coeficiente de dilatação do vidro.
- 04) A dilatação volumétrica ( $\Delta V$ ) de um sólido depende somente do coeficiente de dilatação volumétrico do sólido.
- 08) Uma lâmina quadrada de alumínio, com coeficiente de dilatação superficial igual a  $4,8 \times 10^{-5} \text{ }^\circ\text{C}^{-1}$  e de 10,0 cm de lado, quando aquecida de  $0,0 \text{ }^\circ\text{C}$  a  $20,0 \text{ }^\circ\text{C}$ , sofre uma dilatação superficial de  $0,096 \text{ cm}^2$ .
- 16) A densidade de uma esfera metálica aumenta quando a esfera é aquecida.

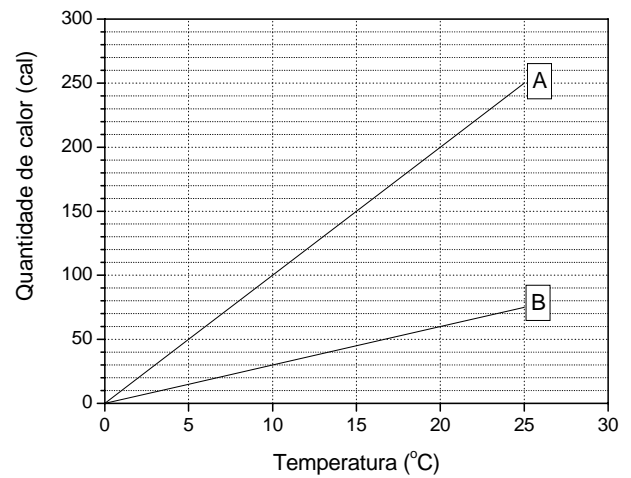
**Questão 12**

Um bloco de massa 1,0 kg é solto do ponto mais alto de um plano inclinado de  $30^\circ$  e a 2,5 m de altura, ambos em relação a horizontal. Considere  $g = 10,0 \text{ m/s}^2$  e assinale o que for **correto**.

- 01) Se não houver atrito entre o bloco e a superfície do plano inclinado, o bloco atinge a base do plano a uma velocidade de 10,0 m/s.
- 02) O módulo da força de reação normal do plano inclinado é igual ao módulo da força peso do bloco.
- 04) Se houver atrito entre o bloco e a superfície do plano inclinado, com coeficiente de atrito cinético 0,2, o trabalho realizado pela força de atrito será  $\sqrt{3} \text{ J}$ .
- 08) Se há atrito entre o bloco e a superfície do plano inclinado, há conservação de energia mecânica.
- 16) A força resultante que age sobre o bloco e o faz se deslocar sobre o plano inclinado quando não há atrito entre o bloco e a superfície do plano é igual a  $mg\cos(30^\circ)$ .

**Questão 13**

O gráfico abaixo ilustra a variação da quantidade de calor em função da variação da temperatura para duas substâncias diferentes. Analise o gráfico e assinale a(s) alternativa(s) **correta(s)**.



- 01) Se A e B tiverem massas idênticas, a capacidade térmica de A é maior que a capacidade térmica de B.
- 02) A capacidade térmica das substâncias depende da massa das mesmas.
- 04) A capacidade térmica de B é  $3,0 \text{ cal/}^\circ\text{C}$ .
- 08) Se os calores específicos das substâncias forem os mesmos, a massa de B é maior que a de A.
- 16) Para aquecer a substância A de  $10,0 \text{ }^\circ\text{C}$  para  $20,0 \text{ }^\circ\text{C}$  em 10 minutos, a fonte de calor fornece potência a uma taxa constante de  $10,0 \text{ cal/min}$ .

**Questão 14**

Rascunho

Uma pista de corrida circular possui um raio de 250 m. Considere  $g = 10 \text{ m/s}^2$  e assinale a(s) alternativa(s) **correta(s)**.

- 01) Se a pista possuir um ângulo de inclinação com a horizontal de  $45^\circ$ , a velocidade máxima que um piloto pode imprimir a uma moto de corridas de massa 200 kg, para que a mesma se mantenha na trajetória circular sem se importar com o atrito entre os pneus da moto e a pista é 50 m/s.
- 02) Se a pista possuir um ângulo de inclinação com a horizontal de  $45^\circ$ , a força centrípeta experimentada por uma moto de corridas de 200 kg, quando essa corre na pista a uma velocidade de 50 m/s, é 3000 N, sem depender da força de atrito.
- 04) Se a pista não for inclinada e o coeficiente de atrito estático entre os pneus da moto e a pista for 0,36, a máxima velocidade com que a moto de massa 200 kg poderá circular nessa pista será 30 m/s.
- 08) Se a pista não for inclinada, a força centrípeta experimentada por uma moto de 200 kg, que corre nessa pista com uma velocidade de 20 m/s, é 380 N.
- 16) Se a pista possuir um ângulo de inclinação com a horizontal, a velocidade máxima com a qual uma moto pode circular dependerá do raio da pista.

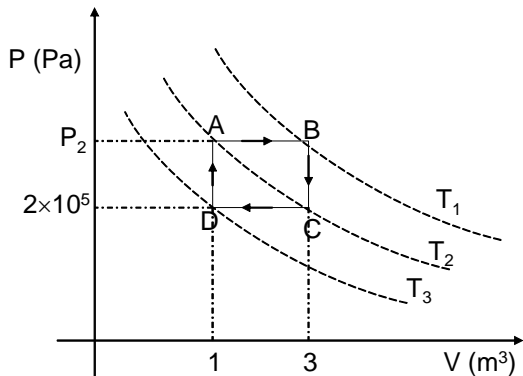
**Questão 15**

Uma espira circular ligada a um amperímetro é posicionada perpendicularmente a um campo magnético. Assinale o que for **correto**.

- 01) Se a espira for mantida em repouso e o campo magnético uniforme, então será observada uma corrente elétrica no circuito.
- 02) Se o fluxo magnético variar no tempo, será observado o surgimento de uma força eletromotriz induzida na espira.
- 04) Se o campo magnético variar no tempo, não será observado o surgimento de uma corrente elétrica induzida na espira.
- 08) Quando há uma força eletromotriz induzida na espira, a primeira lei da termodinâmica é violada.
- 16) Para uma espira de 0,1 m de raio, imersa em um campo magnético uniforme de 0,2 T de intensidade e posicionada perpendicularmente ao mesmo, o fluxo magnético que a atravessa é  $2 \times 10^{-3} \pi \text{ Wb}$ .

**Questão 16**

O diagrama pressão  $\times$  volume abaixo ilustra a transformação cíclica que 1,0 mol de gás ideal sofre. Analisando o gráfico, assinale a(s) alternativa(s) **correta(s)**.



- 01) O gás sofre as transformações termodinâmicas, seguindo o ciclo de Carnot.
- 02) A variação da energia interna do gás quando passa do estado A para o estado C seguindo o caminho ABC é maior do que quando segue o caminho ADC, em um processo inverso.
- 04) A pressão em B é  $6 \times 10^5$  Pa.
- 08) O trabalho realizado no ciclo fechado é  $8 \times 10^5$  J.
- 16) A variação da energia interna para ir de D para A se deve à variação da quantidade de calor.

**Questão 17**

Projéteis de 100,0 g são disparados por uma metralhadora presa a um dispositivo que, efetuando uma força mensurável e regulável, impede que a arma recue quando a metralhadora é acionada. A velocidade de saída dos projéteis é 100,0 m/s. Despreze a resistência do ar e considere  $g = 10,0 \text{ m/s}^2$ . Assinale o que for **correto**.

- 01) Se a força exercida pelo dispositivo que prende a arma for 50,0 N, a metralhadora disparará 5 balas por segundo.
- 02) Se a força exercida pelo dispositivo que prende a arma for 50,0 N, o conjunto de projéteis disparados possuirá uma energia cinética de 5000,0 J.
- 04) Um atirador aciona a metralhadora e dispara 5 balas contra um bloco de madeira de massa 99,5 kg, inicialmente em repouso sobre uma superfície plana e sem atrito. Se todos os projéteis ficarem incrustados no interior do bloco, sua velocidade, ao final dos disparos, será 1,0 m/s.
- 08) Um atirador aciona a metralhadora e dispara 5 balas contra um bloco de madeira de massa 99,5 kg, inicialmente em repouso sobre uma superfície plana e com coeficiente de atrito cinético 0,0625. Se todos os projéteis ficarem incrustados no interior do bloco, ele percorrerá uma distância de 0,2 m sobre a superfície até parar.
- 16) Se dispararmos somente um projétil de 100,0 g dessa metralhadora contra um pêndulo balístico de massa 49,9 kg e esse permanecer incrustado no interior do pêndulo, o pêndulo sofrerá uma elevação de aproximadamente 9,0 cm.



**Questão 18**

Rascunho

Considere um chuveiro elétrico que possui uma chave com três posições (desligado, verão e inverno) para controlar a temperatura da água, ligado à rede elétrica de 110 V de uma residência. Considere que o chuveiro tenha um único resistor, que funciona como um reostato. Assinale a(s) alternativa(s) **correta(s)**.

- 01) Ao colocar a chave na posição inverno, a diferença de potencial nos terminais da resistência do chuveiro é aumentada, o que faz aumentar a temperatura da água.
- 02) Ao colocar a chave na posição inverno, é aumentado o comprimento do resistor, aumentando a temperatura da água.
- 04) Ao colocar a chave na posição desligado, é fechado o circuito entre o pólo positivo e negativo da rede elétrica.
- 08) Ao colocar a chave na posição verão, a potência dissipada no resistor é maior que na posição inverno.
- 16) Se aumentar a seção reta do resistor, a potência dissipada nas duas posições inverno e verão irá aumentar.

**Questão 19**

Duas polias, A e B, de raios  $R_1 = 10$  cm e  $R_2 = 20$  cm, giram acopladas por uma correia de massa desprezível que não desliza, e a polia A gira com uma frequência de rotação de 20 rpm. Assinale a(s) alternativa(s) **correta(s)**.

- 01) A velocidade de qualquer ponto P da correia é aproximadamente 0,21 m/s.
- 02) A frequência angular de rotação da polia B é 2,0 rad/s.
- 04) A razão entre as frequências de rotação das polias A e B é 2.
- 08) O período de rotação da polia A é 3,0 s.
- 16) A aceleração centrípeta experimentada por uma partícula de massa  $m$ , colocada na extremidade da polia A (borda mais externa), é maior do que se a mesma partícula fosse colocada na extremidade da polia B.

Considere um feixe de luz se propagando no ar e incidindo sobre a face de um bloco de vidro. Considere a velocidade de propagação da luz no ar igual a  $3,0 \times 10^8$  m/s e o índice de refração do ar igual a 1,0. Assinale a(s) alternativa(s) **correta(s)**.

- 01) Se, ao atravessar o vidro, o feixe de luz se aproximar da normal, podemos inferir que o índice de refração do vidro é menor que o índice de refração do ar.
- 02) Se o ângulo de incidência for  $45^\circ$  e o ângulo de refração for  $30^\circ$ , a velocidade da luz no vidro será aproximadamente  $2,12 \times 10^8$  m/s.
- 04) Ao passar para o vidro, a velocidade e o comprimento de onda da luz são alterados.
- 08) O feixe de luz, ao atravessar o vidro, sofre uma interferência interna total.
- 16) O índice de refração informa quantas vezes a velocidade da luz propagando no vidro é menor que no vácuo.

# FÍSICA – Formulário e Constantes Físicas

FORMULÁRIO		CONSTANTES FÍSICAS	
$s = s_0 + v_0 t + \frac{1}{2} a t^2$	$\rho = \frac{m}{V}$	$V = Ri$	$G = 6,6 \times 10^{-11} \text{ Nm}^2 / \text{kg}^2$
$v = v_0 + at$	$p = \frac{F}{A}$	$P = Vi = Ri^2 = \frac{V^2}{R}$	$k_0 = 9 \times 10^9 \text{ Nm}^2 / \text{C}^2$
$v^2 = v_0^2 + 2a\Delta s$	$p = p_0 + \rho gh$	$V = \varepsilon - ri$	$\mu_0 = 4\pi \times 10^{-7} \text{ Tm} / \text{A}$
$\vec{F}_R = m\vec{a}$	$E = \rho Vg$	$F = BiL \text{sen}\theta$	$c = 3 \times 10^8 \text{ m/s}$
$F = m \frac{v^2}{r}$	$L = L_0(1 + \alpha\Delta t)$	$C = \frac{k\varepsilon_0 A}{d}$	$\rho_{\text{água}} = 1,0 \text{ g/cm}^3$
$\vec{P} = m\vec{g}$	$L = L_0(1 + \alpha\Delta t)$	$C = \frac{q}{\Delta V}$	$c_{\text{água}} = 1,0 \text{ cal/g}^\circ\text{C}$
$f_a = \mu N$	$L = L_0(1 + \alpha\Delta t)$	$U = \frac{1}{2} C(\Delta V)^2$	$c_{\text{vapor d'água}} = 0,5 \text{ cal/g}^\circ\text{C}$
$W = Fd \cos \theta$	$Q = mL$	$B = \frac{\mu_0 i}{2\pi r}$	$L_{F(\text{água})} = 80 \text{ cal/g}$
$E_c = \frac{1}{2} mv^2$	$pV = nRT$	$B = \frac{\mu_0 i}{2R}$	$L_{V(\text{água})} = 540 \text{ cal/g}$
$E_p = mgh$	$Q = mc\Delta t$	$\phi_B = BS \cos \theta$	$1 \text{ cal} = 4,18 \text{ J}$
$E_p = \frac{1}{2} kx^2$	$\Phi = \frac{KA}{L}(T_2 - T_1)$	$\phi_B = Li$	$R = 0,082 \frac{\text{atm L}}{\text{mol K}}$
$W = \Delta E_c$	$\Delta Q = W + \Delta U$	$U_B = \frac{1}{2} Li^2$	$1 \text{ atm} = 1,013 \times 10^5 \text{ N/m}^2$
$\vec{p} = m\vec{v}$	$\eta = 1 - \frac{T_2}{T_1}$	$\varepsilon = -\frac{\Delta\Phi_B}{\Delta t}$	$T^2 = kr^3$
$I = F\Delta t = \Delta p$	$W = p\Delta V$	$n_1 \text{sen}\theta_1 = n_2 \text{sen}\theta_2$	$f_n = \frac{n}{2l} \sqrt{\frac{F}{\mu}}$
$\tau = \pm Fd \text{sen}\theta$	$R = \frac{W}{Q_1}$	$\frac{1}{f} = \left(\frac{n_2}{n_1} - 1\right) \left(\frac{1}{R_1} + \frac{1}{R_2}\right)$	
$P = \frac{\Delta W}{\Delta t}$	$F = qvB \text{sen}\theta$	$\frac{1}{f} = \frac{1}{p} + \frac{1}{p'}$	
$F = G \frac{m_1 m_2}{d^2}$	$F = \frac{q_1 q_2}{4\pi\varepsilon_0 r^2}$	$m = -\frac{p'}{p}$	
$T = 2\pi \sqrt{\frac{L}{g}}$	$\vec{F} = q\vec{E}$	$v = \lambda f$	
$T = 2\pi \sqrt{\frac{m}{k}}$	$V = \frac{q}{4\pi\varepsilon_0 r}$	$E = mc^2$	
	$V = Ed$	$m = \frac{m_0}{\sqrt{1 - \frac{v^2}{c^2}}}$	
	$W_{AB} = qV_{AB}$		
	$i = \frac{\Delta q}{\Delta t}$		
	$V = Ri$		
	$R = \rho \frac{L}{A}$		