

Prova 3 – Sociologia

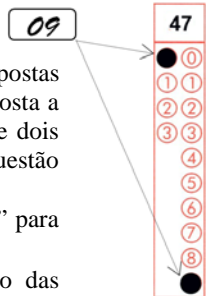
Nº DE ORDEM:

Nº DE INSCRIÇÃO:

NOME DO CANDIDATO:

INSTRUÇÕES PARA A REALIZAÇÃO DA PROVA

- Confira os campos Nº DE ORDEM, Nº DE INSCRIÇÃO e NOME DO CANDIDATO, que constam na etiqueta fixada em sua carteira.
- É proibido folhear o Caderno de Questões antes do sinal, às 9h.**
- Após o sinal, confira se este caderno contém 40 questões objetivas e/ou algum defeito de impressão/encadernação e verifique se as matérias correspondem àquelas relacionadas na etiqueta fixada em sua carteira. Qualquer problema avise imediatamente o fiscal.
- Durante a realização da prova é proibido o uso de dicionário, de calculadora eletrônica, bem como o uso de boné, de óculos com lentes escuras, de gorro, de turbante ou similares, de relógio, de celulares, de bips, de aparelhos de surdez, de MP3 *player* ou de aparelhos similares. É proibida ainda a consulta a qualquer material adicional.
- A comunicação ou o trânsito de qualquer material entre os candidatos é proibido. A comunicação, se necessária, somente poderá ser estabelecida por intermédio dos fiscais.
- No tempo destinado a esta prova (4 horas), está incluído o de preenchimento da Folha de Respostas.
- O tempo mínimo de permanência na sala é de duas horas e meia, após o início da prova. Ou seja, você só poderá deixar a sala de provas após as 11h30min.
- Preenchimento da Folha de Respostas: no caso de questão com apenas uma alternativa correta, lance na Folha de Respostas o número correspondente a essa alternativa correta. No caso de questão com mais de uma alternativa correta, a resposta a ser lançada corresponde à soma dessas alternativas corretas. Em qualquer caso o candidato deve preencher sempre dois alvéolos: um na coluna das dezenas e um na coluna das unidades, conforme o exemplo (do segundo caso) ao lado: questão 47, resposta 09, que corresponde à soma das alternativas corretas 01 e 08.
- ATENÇÃO:** não rabisque nem faça anotações sobre o código de barras da Folha de Respostas. Mantenha-o “limpo” para leitura óptica eficiente e segura.
- Se desejar ter acesso ao seu desempenho, transcreva as respostas deste caderno no “Rascunho para Anotação das Respostas” (nesta folha, abaixo) e destaque-o na linha pontilhada, para recebê-lo hoje, ao término da prova, no horário das 13h15min às 13h30min, mediante apresentação do documento de identificação. Após esse período o “Rascunho para Anotação das Respostas” não será devolvido.
- Ao término da prova, levante o braço e aguarde atendimento. Entregue ao fiscal este caderno, a Folha de Respostas e o Rascunho para Anotação das Respostas.
- A desobediência a qualquer uma das determinações dos fiscais poderá implicar a anulação da sua prova.
- São de responsabilidade única do candidato a leitura e a conferência de todas as informações contidas neste Caderno de Questões e na Folha de Respostas.



Corte na linha pontilhada.

RASCUNHO PARA ANOTAÇÃO DAS RESPOSTAS – PROVA 3 – VERÃO 2018

Nº DE ORDEM:

NOME:

01	02	03	04	05	06	07	08	09	10	11	12	13	14	15	16	17	18	19	20

01	02	03	04	05	06	07	08	09	10	11	12	13	14	15	16	17	18	19	20



UEM – Comissão Central do Vestibular Unificado

SOCIOLOGIA

Questão 01

“**Ideologia** s.f (1823 TSVerd 136) 1 FIL Ciência proposta pelo filósofo francês Destutt de Tracy (1754-1836) nos parâmetros do *materialismo* iluminista, que atribui a origem das ideias humanas às percepções sensoriais do mundo externo.” (HOUAISS, A. *Dicionário da língua portuguesa*. Rio de Janeiro: Objetiva, 2001, p. 1565). Depois dessa primeira definição, o conceito de ideologia ganhou outras definições. Sobre o conceito de ideologia, assinale o que for **correto**.

- 01) Segundo Marx, a ideologia é uma falsa consciência composta por representações falsas ou mesmo invertidas da realidade.
- 02) Em seu sentido mais comum, ideologia é o conjunto de ideias e de valores que orientam a ação das pessoas.
- 04) As ações sociais são desvinculadas de conteúdo ideológico.
- 08) Ideologia, quando considerada a visão de mundo de um grupo social específico, possui conteúdos diferenciados.
- 16) Ideologias podem ser entendidas como concepções de mundo, formas culturais compartilhadas por grupos sociais que atribuem sentido às suas experiências de vida.

Questão 02

Ao longo de sua existência a Humanidade produziu diferentes formas de conhecimento, dentre elas o conhecimento da Sociologia e o das Ciências Sociais. Sobre essas formas de conhecimento, assinale o que for **correto**.

- 01) A Sociologia tem como objetivo compreender conflitos, permanências e transformações das sociedades.
- 02) A Sociologia configura-se como a única forma de compreender a realidade social.
- 04) Existe o consenso de que, das disciplinas que compõem as Ciências Humanas, a Antropologia trata dos fenômenos culturais sem deixar de relacioná-los às dimensões econômicas, políticas e sociais da vida em sociedade.
- 08) A Ciência Política ocupa-se essencialmente das relações de poder e das instituições políticas.
- 16) A Sociologia, a Antropologia, a Ciência Política constituem campos de conhecimento das Ciências Sociais.

Questão 03

A análise sociológica da sociedade se consolida com o estabelecimento de métodos que colaboram na compreensão da realidade social. Sobre os métodos de pesquisa em Sociologia, assinale o que for **correto**.

- 01) O funcionalismo constitui-se em uma adaptação do método experimental das Ciências Naturais para o estudo da realidade social.
- 02) As principais abordagens para a pesquisa em Sociologia são a qualitativa e a quantitativa.
- 04) O método compreensivo defende que a ação humana tem intenção e sentido próprios, cabendo à Sociologia interpretar essa maneira de agir.
- 08) A investigação sociológica independe da verificação e da comprovação das análises e das interpretações do pesquisador.
- 16) O materialismo histórico combina a interpretação materialista da história e a análise dialética da realidade social.

Questão 04

A obra de Émile Durkheim é um exemplo de análise sociológica de cunho funcionalista. Na abordagem funcionalista um conceito importante é o de sistema social. Sobre esse conceito, assinale o que for **correto**.

- 01) Sistema social é o conjunto formado pela interação orientada de diferentes elementos na sociedade.
- 02) O conceito de sistema social, como proposto pelo funcionalismo, permite a autores como Durkheim classificar diferentes sistemas sociais fazendo uso do método comparativo.
- 04) Segundo o conceito de sistema social, como proposto pelo funcionalismo, os fenômenos sociais particulares devem ser pensados do ponto de vista de sua integração ao conjunto da sociedade.
- 08) Na orientação funcionalista o sistema social deve considerar os fenômenos sociais em sua especificidade, em sua particularidade.
- 16) Sistema social é um conceito utilizado para conceber a sociedade como se ela fosse composta de diferentes partes interdependentes.

Questão 05

Para compreender as relações sociais de dominação nas sociedades modernas, Max Weber construiu os modelos de dominação legítima, baseados na probabilidade de que os dominados se submetam pacificamente aos seus dominantes, obedecendo a suas ordens. Sobre os modelos de dominação legítima, assinale o que for **correto**.

- 01) A dominação baseada na força é legítima porque os dominados são coagidos fisicamente à aceitação da obediência às ordens dos dominantes.
- 02) A dominação legal é baseada na vigência de um estatuto, segundo o qual os dominados se submetem aos dominantes de acordo com o que está previsto em uma lei ou em um regulamento.
- 04) A dominação financeira é um tipo ideal weberiano baseado na submissão dos dominados, visando à obtenção de vantagens financeiras junto aos dominantes.
- 08) A dominação carismática ocorre em virtude de devoção afetiva à pessoa do dominante, segundo a qual os dominados aceitam obedecer porque acreditam que a pessoa do dominante é dotada de dons e de capacidades superiores para o exercício da dominação.
- 16) A dominação tradicional ocorre em virtude da crença na santidade das ordenações e dos poderes dos dominantes, segundo as quais os dominados obedecem às tradições e aos costumes existentes há muito tempo.

Questão 06

Minha Alma (a paz que eu não quero).

“A minha alma está armada e apontada
Para a cara do sossego!
Pois paz sem voz, paz sem voz
Não é paz, é medo!
[...] As grades do condomínio
São para trazer proteção
Mas também trazem a dúvida
Se é você que está nessa prisão”

Compositor: Marcelo Yuka, intérprete: O Rappa, álbum: *Lado B Lado A*, 1999.

A composição remete a questões importantes da Sociologia, dentre elas o controle social. Acerca do controle social, assinale o que for **correto**.

- 01) O controle social é composto pelos mecanismos que delimitam as ações e as interações sociais.
- 02) A violência psicológica e o constrangimento público são formas de controle social fundamentadas no medo.
- 04) O controle social pode influenciar as pessoas a adotarem determinados comportamentos.
- 08) Os mecanismos de controle social se resumem a aqueles expressos por regras legais.
- 16) O controle social pode inibir as pessoas de manifestar sua opinião, criando uma paz aparente que dissimula a existência do medo; medo, por exemplo, de punição.

Questão 07

Para a Sociologia, a discriminação e a violência contra a mulher se inserem em um tipo específico de desigualdade que se pode compreender melhor entendendo o androcentrismo. Acerca do androcentrismo, assinale o que for **correto**.

- 01) Segundo o androcentrismo, a experiência masculina é universal e equivale ao conjunto da experiência humana.
- 02) O androcentrismo considera as experiências feminina e masculina como equivalentes.
- 04) A reprodução social e cultural do androcentrismo é uma das formas de explicar a manutenção das desigualdades entre homens e mulheres.
- 08) Expressões como “Direitos do Homem” e “Ciências do Homem” são formas típicas de uma visão androcêntrica de mundo.
- 16) A visão de mundo fundada no androcentrismo desvincula-se da percepção patriarcal.

Questão 08

“Art. 5.º Todos são iguais perante a lei, sem distinção de qualquer natureza, garantindo-se aos brasileiros e aos estrangeiros residentes no País a inviolabilidade do direito à vida, à liberdade, à igualdade, à segurança e à propriedade [...]” (BRASIL. *Constituição da República Federativa do Brasil*. 31.ª ed. São Paulo: Saraiva, 2003. p. 5). De acordo com os preceitos constitucionais expressos no Artigo 5.º da Constituição da República Federativa do Brasil, assinale o que for **correto**.

- 01) A expressão da atividade intelectual, artística, científica e de comunicação é livre, independentemente de censura ou de licença.
- 02) Nenhum cidadão poderá manifestar crença religiosa ou convicção filosófica ou política que não esteja prevista na Constituição.
- 04) É reservado aos cidadãos brasileiros nascidos no País o direito de não serem submetidos à tortura nem a tratamento desumano ou degradante.
- 08) A liberdade de consciência e de crença é inviolável; é assegurado o livre exercício dos cultos religiosos, e garantida, na forma da lei, a proteção aos locais de culto e de suas liturgias.
- 16) A locomoção pelo território nacional é livre em tempo de paz, e qualquer pessoa que respeite as leis nele pode entrar, pode permanecer ou dele sair.

Questão 09

Ao construir o seu tipo ideal de burocracia como forma de efetivação da dominação racional baseada em normas legais, Max Weber definiu alguns critérios que deverão constar em um modelo de organização burocrática que possa servir para a comparação com as organizações realmente existentes nas sociedades modernas. Com relação ao modelo de burocracia de Max Weber, assinale o que for **correto**.

- 01) É a forma mais eficiente de promover a autonomia, a liberdade e a criatividade dos membros de uma organização no desempenho de suas funções.
- 02) É uma organização composta por cargos que respeitam uma hierarquia de funções e de comando que deve ser observada pelos funcionários.
- 04) Cada cargo da organização possui uma competência própria definida nas normas que a regem.
- 08) Os funcionários da organização não são proprietários dos equipamentos e dos recursos utilizados nas atividades administrativas.
- 16) A burocracia deve ser baseada na confiança entre os membros da organização, sendo vedados o controle da disciplina e a vigilância dos funcionários durante a realização dos serviços administrativos.

Questão 10

A identidade social é um tema bastante importante nos estudos sobre a sociedade moderna no que diz respeito à relação entre indivíduo e sociedade. Acerca da identidade social, assinale o que for **correto**.

- 01) A identidade social resulta da interação da pessoa com a coletividade.
- 02) A identidade social é biologicamente definida.
- 04) A formação da identidade social ocorre sob influência das estruturas sociais existentes.
- 08) A identidade social é a maneira pela qual as pessoas se percebem no mundo e definem a sua maneira de agir nele.
- 16) Na contemporaneidade o consumo é uma variável irrelevante para a formação da identidade social.

Questão 11

Segundo o sociólogo inglês Anthony Giddens, “a democracia é geralmente vista como o sistema político mais capaz de assegurar a igualdade política, de proteger a liberdade e os direitos, de defender o interesse comum, de satisfazer as necessidades dos cidadãos, de promover o auto-desenvolvimento moral e de permitir uma tomada de decisões eficaz que leve em consideração o interesse de todos.” (GIDDENS, A. *Sociologia*. Porto Alegre, Artmed, 2005, p. 343). Sobre os diferentes entendimentos de democracia e de suas práticas, assinale o que for **correto**.

- 01) É um sistema político que não leva em consideração as opiniões, as crenças e os interesses dos cidadãos na tomada de decisões por parte dos governantes.
- 02) Como os governos são eleitos pelos cidadãos, a democracia não possibilita a existência de mecanismos legais para se fazer oposição ao governo ou remover um líder do poder.
- 04) Trata-se de um sistema político baseado em instituições compostas por parlamentares eleitos, como a câmara dos deputados e o senado, que representam o conjunto dos cidadãos.
- 08) Trata-se de um sistema político de participação direta em que os cidadãos decidem coletivamente sobre a tomada das principais decisões.
- 16) O poder político deve ser concentrado nas mãos de um líder considerado mais capacitado para exercer a autoridade governamental.

Questão 12

O sociólogo francês Serge Paugam considera que existem várias diferenças importantes entre as formas de pensamento da consciência comum das pessoas e o conhecimento científico da sociologia. Para ele, “construir um objeto de estudos em sociologia consiste em passar do senso comum ao sentido sociológico. Como qualquer indivíduo vivendo em sociedade, o sociólogo tem opiniões, preferências, uma relação pessoal com as coisas e com os seres. Os fenômenos que ele estuda – o que denominamos o social em sentido amplo – não são isoláveis da atividade humana da qual ele participa. Ele não é o único a conhecê-los, mas sua abordagem é diferente enquanto inscrita num quadro de referências rigorosamente definido, cuja principal característica é a de submeter-se às normas da verdade científica. Para tanto ele não pode contentar-se em utilizar ingenuamente a linguagem cotidiana, já que esta ao mesmo tempo exprime os valores, as crenças, os hábitos e as ideias dos homens vivendo em sociedade. Esta linguagem constitui freqüentemente uma barreira ao conhecimento científico. Os termos da vida cotidiana impõem-se como evidências que o sociólogo deve questionar. Ele não pode servir-se deles sem destruí-los, ou pelos menos sem defini-los de forma precisa.” (PAUGAM, S. (coord.) *A pesquisa sociológica*. Petrópolis, Vozes, 2015, p. 23). De acordo com o fragmento acima, assinale o que for **correto**.

- 01) Para realizar a pesquisa científica o sociólogo deve definir com precisão o que quer dizer levando em conta conceitos e referenciais teóricos.
- 02) O autor considera que a linguagem que as pessoas utilizam no cotidiano dificulta a passagem do senso comum ao sentido sociológico.
- 04) Como as pesquisas sociológicas são baseadas em conhecimentos científicos comprovados, os sociólogos conseguem se isolar em relação à atividade humana que ocorre ao seu redor.
- 08) Os conceitos científicos utilizados pelos sociólogos não podem questionar opiniões, valores, crenças e hábitos das pessoas em sua vida cotidiana.
- 16) O conhecimento científico deve ser controlado para que não apresente divergências em relação ao senso comum, às crenças religiosas e às opiniões políticas existentes em uma sociedade.

Questão 13

Para interpretar como ocorrem as relações sociais na sociedade brasileira, o sociólogo Oracy Nogueira elaborou uma teoria segundo a qual “considera-se como preconceito racial uma disposição (ou atitude) desfavorável, culturalmente condicionada, em relação aos membros de uma população, aos quais se tem como estigmatizados, seja devido à aparência, seja por causa de toda ou parte da ascendência étnica que se lhes atribui ou reconhece. Quando o preconceito de raça se exerce em relação à aparência, isto é, quando toma por pretexto para as suas manifestações os traços físicos do indivíduo, a fisionomia, os gestos, os sotaques, diz-se que é de marca; quando basta a suposição de que o indivíduo descende de certo grupo étnico para que sofra as conseqüências do preconceito, diz-se que é de origem.” (NOGUEIRA, O. *Tanto preto quanto branco: estudos de relações raciais*. São Paulo, T. A. Queiroz, 1979, p. 79). De acordo com o fragmento, assinale o que for **correto**.

- 01) Na sociedade brasileira as relações sociais não são influenciadas pelos preconceitos de marca ou de origem.
- 02) O autor denomina como preconceitos de marca as ideias que elaboramos sobre um indivíduo com base em sua aparência.
- 04) Para o autor a suposição de que um indivíduo faz parte ou é descendente de um grupo populacional considerado inferior é chamada de preconceito de origem.
- 08) Os preconceitos raciais são construídos culturalmente como formas de pensamento que inferiorizam e humilham os membros de uma população.
- 16) Os preconceitos de marca e de origem são categorias classificatórias inatas inerentes aos seres humanos.

Questão 14

O ser humano é, sobretudo, um ser social e cultural. Assim sendo, as determinações biológicas da espécie estão, em grande medida, submetidas às construções sociais e culturais. Sobre a construção social do ser humano, assinale o que for **correto**.

- 01) As identidades das pessoas se estabelecem independentemente das relações sociais e culturais.
- 02) A sexualidade vincula-se à orientação do desejo afetivo, sexual, e à representação social ou subjetiva da identidade; não é, portanto, biologicamente determinada.
- 04) Os comportamentos “masculino” e “feminino” correspondem mais a papéis socialmente estabelecidos do que a uma determinação biológica.
- 08) As atividades laborais definidas como “femininas” e as entendidas como “masculinas” respondem mais a regras sociais e culturais do que a determinações biológicas.
- 16) Alimentar-se faz parte das necessidades biológicas do ser humano, todavia o alimento que se consome é social e culturalmente definido.

Questão 15

Um dos temas dos clássicos da Sociologia foi o trabalho. Karl Marx, Emile Durkheim e Max Weber abordaram o trabalho de maneiras distintas. Acerca desse tema na obra desses autores, assinale o que for **correto**.

- 01) Para Marx há três elementos no processo de trabalho: força de trabalho, objeto do trabalho e meio de trabalho.
- 02) Para Weber os aspectos culturais condicionam a atividade econômica.
- 04) A divisão do trabalho na sociedade capitalista, segundo Marx, inibe a alienação de quem trabalha.
- 08) Para Durkheim a maior divisão social do trabalho aumenta a interdependência entre as pessoas.
- 16) Mais-valia foi o conceito empregado por Marx para designar o principal mecanismo utilizado pelos donos dos meios de produção para obter lucro.

Questão 16

A formação da Sociologia como área de conhecimento mantém fortes vinculações com o Positivismo. Sobre esse assunto, assinale o que for **correto**.

- 01) No Positivismo a explicação do mundo parte do entendimento da ação dos agentes sobrenaturais sobre as pessoas.
- 02) O Positivismo reconhece a Ciência como o único conhecimento útil a ser buscado pela humanidade.
- 04) O Positivismo defende a utilização de métodos científicos na análise dos fenômenos sociais.
- 08) Auguste Comte é considerado um dos fundadores da Sociologia.
- 16) Auguste Comte foi o principal sistematizador do Positivismo.

Questão 17

Construída na segunda metade do século XX, a teoria sociológica de Pierre Bourdieu (1930-2002) emprega o conceito de *habitus* para denominar como os seres humanos se formam historicamente na vida em sociedade, assimilando as influências dos meios sociais e culturais em que vivem, mas, ao mesmo tempo, tornando-se capacitados para também influenciar a sociedade com suas ações práticas. “Assim, por exemplo, o *habitus* adquirido na família está no princípio da estruturação das experiências escolares (e em particular, da recepção e da assimilação da mensagem pedagógica), o *habitus* transformado pela ação escolar, ela mesma diversificada, estando por sua vez no princípio da estruturação de todas as experiências ulteriores (por exemplo, da recepção e da assimilação das mensagens produzidas e difundidas pela indústria cultural ou das experiências profissionais e assim por diante, de reestruturação em reestruturação).” (BOURDIEU, P. Esboço de uma teoria da prática. In: ORTIZ, R. (org.) *Pierre Bourdieu*. São Paulo, Ática, 1994, p. 80). Sobre o conceito de *habitus* no pensamento de Pierre Bourdieu, assinale o que for **correto**.

- 01) A família, a escola e os meios de comunicação influenciam na construção do *habitus* do ser humano.
- 02) O *habitus* é construído pelos seres humanos com o desenvolvimento das características biológicas herdadas dos familiares e dos antepassados.
- 04) O conceito de *habitus* nos ensina que cada ser humano possui um dom especial desde o seu nascimento.
- 08) Uma vez construído, o *habitus* de cada ser humano se torna permanente e não se transforma ao longo de sua vida.
- 16) Mesmo sendo influenciado pela sociedade em que vive na construção do seu *habitus*, cada ser humano também tem a possibilidade de influenciá-la com suas ideias, crenças, valores e ações práticas.

Questão 18

O passado escravista se faz presente no cotidiano do Brasil direta e indiretamente. A Sociologia Brasileira investigou e ainda investiga o tema da escravidão e da herança escravista. Acerca da herança escravista no Brasil, assinale o que for **correto**.

- 01) O fim da escravidão no Brasil não veio acompanhado de políticas efetivas de integração das pessoas egressas do cativeiro ao mundo pós-escravista.
- 02) Após o fim da escravidão um amplo programa estatal de alfabetização foi lançado visando eliminar o analfabetismo entre as pessoas egressas do cativeiro.
- 04) A ausência de legislação segregacionista de base racial no Brasil pós-escravidão evidencia a ausência de racismo na sociedade brasileira.
- 08) No Brasil pós-abolição pessoas negras e mestiças contavam com menos oportunidades em função de processos discriminatórios nem sempre explícitos.
- 16) Concomitantemente ao fim do regime escravista o Estado brasileiro distribuiu terras para as pessoas egressas do cativeiro.

Questão 19

A ideologia racial presente nas teorias raciais reivindicadas como científicas e verdadeiras teve muita repercussão no Brasil do século XIX. Acerca desse tema, assinale o que for **correto**.

- 01) A suposição da superioridade dos brancos europeus foi aceita por vários intelectuais brasileiros do século XIX.
- 02) A abolição da escravatura fez que a sociedade brasileira deixasse de acreditar na superioridade branca.
- 04) Em função da aceitação das teorias raciais as populações negras, mestiças e indígenas foram, em sua maioria, colocadas em posições subalternas.
- 08) A crença na superioridade branca fez que várias práticas culturais das populações negras e mestiças fossem criminalizadas.
- 16) A aceitação da ideologia racial leva os grupos dominantes do século XIX a implementarem políticas que facilitaram a vinda de imigrantes europeus para o Brasil.

Questão 20

As pesquisas sociológicas desde muito se dedicam à investigação do fenômeno da discriminação nas relações sociais. Acerca desse tema, assinale o que for **correto**.

- 01) A discriminação é a negação da igualdade de tratamento convertida em ação concreta que prejudica uma das partes envolvidas.
- 02) A discriminação pode se efetivar de maneira direta e visível ou de maneira sutil.
- 04) A discriminação e a segregação podem se vincular, mas são ações conceitualmente distintas.
- 08) O preconceito e a discriminação são práticas sem interrelação no convívio social.
- 16) As diferentes formas de preconceito podem levar a várias práticas de discriminação.