

Prova 3 – Geografia

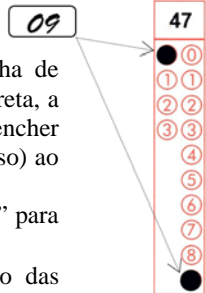
Nº DE ORDEM:

Nº DE INSCRIÇÃO:

NOME DO CANDIDATO:

INSTRUÇÕES PARA A REALIZAÇÃO DA PROVA

1. Confira os campos Nº DE ORDEM, Nº DE INSCRIÇÃO e NOME DO CANDIDATO, que constam na etiqueta fixada em sua carteira.
2. Confira se o número do gabarito deste caderno corresponde ao número constante na etiqueta fixada em sua carteira. Se houver divergência, avise imediatamente o fiscal.
3. **É proibido folhear o Caderno de Questões antes do sinal, às 9 horas.**
4. Após o sinal, confira se este caderno contém 40 questões objetivas e/ou algum defeito de impressão/encadernação. Qualquer problema avise imediatamente o fiscal.
5. Durante a realização da prova é proibido o uso de dicionário, de calculadora eletrônica, bem como o uso de boné, de óculos com lentes escuras, de gorro, de turbante ou similares, de relógio, de celulares, de bips, de aparelhos de surdez, de MP3 *player* ou de aparelhos similares. É proibida ainda a consulta a qualquer material adicional.
6. A comunicação ou o trânsito de qualquer material entre os candidatos é proibido. A comunicação, se necessária, somente poderá ser estabelecida por intermédio dos fiscais.
7. O tempo mínimo de permanência na sala é de duas horas e meia, após o início da prova. Ou seja, você só poderá deixar a sala de provas após as 11h30min.
8. No tempo destinado a esta prova (4 horas), está incluído o de preenchimento da Folha de Respostas.
9. Preenchimento da Folha de Respostas: No caso de questão com apenas uma alternativa correta, lance na Folha de Respostas o número correspondente a essa alternativa correta. No caso de questão com mais de uma alternativa correta, a resposta a ser lançada corresponde à soma dessas alternativas corretas. Em qualquer caso o candidato deve preencher sempre dois alvéolos: um na coluna das dezenas e um na coluna das unidades, conforme o exemplo (do segundo caso) ao lado: questão 47, resposta 09 (soma, no exemplo, das alternativas corretas, 01 e 08).
10. **ATENÇÃO:** Não rabisque nem faça anotações sobre o código de barras da Folha de Respostas. Mantenha-o “limpo” para leitura óptica eficiente e segura.
11. Se desejar ter acesso ao seu desempenho, transcreva as respostas deste caderno no “Rascunho para Anotação das Respostas” (nesta folha, abaixo) e destaque-o na linha pontilhada, para recebê-lo hoje, ao término da prova, no horário das 13h15min às 13h30min, mediante apresentação do documento de identificação. Após esse período o “Rascunho para Anotação das Respostas” não será devolvido.
12. Ao término da prova, levante o braço e aguarde atendimento. Entregue ao fiscal este caderno, a Folha de Respostas e o Rascunho para Anotação das Respostas.
13. A desobediência a qualquer uma das determinações dos fiscais poderá implicar a anulação da sua prova.
14. São de responsabilidade única do candidato a leitura e a conferência de todas as informações contidas neste Caderno de Questões e na Folha de Respostas.



Corte na linha pontilhada.

RASCUNHO PARA ANOTAÇÃO DAS RESPOSTAS – PROVA 3 – VERÃO 2016

Nº DE ORDEM:

NOME:

01	02	03	04	05	06	07	08	09	10	11	12	13	14	15	16	17	18	19	20

01	02	03	04	05	06	07	08	09	10	11	12	13	14	15	16	17	18	19	20



UEM – Comissão Central do Vestibular Unificado

GEOGRAFIA

Questão 01

Sobre os fenômenos climáticos e seus efeitos em áreas urbanas e rurais, assinale o **correto**.

- 01) A inversão térmica provoca a formação dos gases CFC (clorofluorcarbono), responsáveis por causar problemas respiratórios na população.
- 02) Em centros urbanos densamente ocupados, a formação de ilhas de calor ocorre com a ascensão do ar que forma uma zona de baixa pressão.
- 04) O rodízio de veículos é uma estratégia utilizada para diminuir a poluição do ar urbano e o congestionamento de carros que circulam pelas vias urbanas.
- 08) Dentre as principais fontes de emissão do gás metano, que provocam a poluição atmosférica, estão a criação de bovinos, ovinos e a agricultura de várzea.
- 16) A degradação provocada pelos efeitos da chuva ácida em áreas urbanas incide sobre a vegetação e monumentos, além de contaminar outros locais distantes das fontes poluidoras.

Questão 02

Identifique o que for **correto** sobre bacias hidrográficas brasileiras e seus usos.

- 01) O rio São Francisco, principal rio da bacia Platina, não apresenta potencial para gerar energia elétrica que favoreça o desenvolvimento da indústria local.
- 02) As barcaças utilizadas na hidrovia dos rios Tocantins e Araguaia transportam a produção de calçados e roupas para exportação no porto de São Luiz.
- 04) A bacia do rio Paraná é a que apresenta a maior capacidade instalada para a geração de energia hidrelétrica em terras brasileiras.
- 08) No período de cheias da bacia Amazônica, o rio Amazonas recebe a contribuição do regime pluvial e das águas do derretimento da neve da Cordilheira dos Andes.
- 16) O assoreamento é fenômeno que ocorre nas bacias hidrográficas brasileiras e pode comprometer a navegação, o abastecimento de água e a produção de hidreletricidade.

Questão 03

A respeito de imagens de satélite e dos sistemas de posicionamento e navegação por satélites em áreas urbanas e rurais, assinale o **correto**.

- 01) Os componentes dos novos sistemas de informação geográfica reúnem imagens de satélite que permitem observar a superfície da Terra mediante realização de voos virtuais e ajustes de *zoom*.
- 02) As imagens feitas pelos satélites são convertidas em dados numéricos e enviadas a estações terrestres que as processam em computadores.
- 04) O sistema de posicionamento global, conhecido como GPS, foi desenvolvido na França para estimular o turismo internacional.

08) As imagens de satélites utilizadas na previsão do tempo são obtidas por equipamentos que monitoram o movimento das marés.

16) O uso dos sistemas de posicionamento e navegação por satélites permite calcular com precisão a quantidade de adubo para cada tipo de plantação em cada parcela do solo.

Questão 04

Os desastres naturais ocorrem em vários países, inclusive alguns tipos deles, no Brasil, afetam a dinâmica natural e da sociedade. Sobre o assunto, assinale o **correto**.

- 01) As cinzas de um vulcão podem se espalhar por quilômetros de altura na atmosfera, afetando os voos que passam pela localidade.
- 02) Os tornados se formam sobre os oceanos e provocam o surgimento de ondas gigantes, conhecidas como *tsunamis*.
- 04) Os deslizamentos ocorrem em regiões áridas, provocados pelos solos de grãos secos e soltos, causando a extinção de nascentes.
- 08) As ocupações das áreas de várzea dos rios estão sujeitas a inundações periódicas, resultando em problemas socioambientais.
- 16) A Escala de Mercalli refere-se a uma escala de percepção que utiliza os sentidos humanos como medida qualitativa do poder de destruição de um terremoto.

Questão 05

Sobre os movimentos tectônicos, a teoria da tectônica de placas e as características das placas tectônicas, assinale o que for **correto**.

- 01) O fenômeno conhecido como subducção de placas tectônicas ocorre quando a placa oceânica, mais densa, mergulha sob a placa continental.
- 02) A teoria da tectônica de placas foi aprimorada, na comunidade científica, com o uso de sonares que mapearam o fundo oceânico.
- 04) Os topos das cadeias oceânicas que são formadas por tectonismo podem configurar um arquipélago como o do Havaí (Estados Unidos).
- 08) As rochas que compõem as placas tectônicas são formadas pela mesma composição do núcleo da Terra, ou seja, pelo lítio e pelo bário.
- 16) Os movimentos verticais lentos, de subida ou de descida, em camadas rochosas rígidas e espessas, são chamados de epigenéticos.

Questão 06

Identifique o que for **correto** sobre fusos horários e horário de verão em várias localidades do mundo.

- 01) As áreas situadas a leste do fuso de *Greenwich* (Inglaterra) terão sempre horas adiantadas em relação a ele, de acordo com convenção aceita mundialmente.
- 02) A Alemanha foi o primeiro país a adotar o horário de verão, na década de 1910, para fins econômicos e de lazer.
- 04) O horário de verão foi instituído no Brasil a partir do ano 2000, abrangendo todos os estados e o Distrito Federal.
- 08) O critério para definir os dois fusos horários brasileiros foi a delimitação da capital do país: um fuso localiza-se a leste do Distrito Federal e o outro, a oeste.
- 16) O intervalo de 1 hora para cada 15° de longitude da esfera terrestre é denominado de fuso horário.

Questão 07

Sobre as características das formações vegetais identificáveis na paisagem de vários países, assinale o **correto**.

- 01) As plantas latifoliadas são caracterizadas por apresentarem folhas largas, sendo encontradas em várias partes do globo, tal como na Floresta Amazônica.
- 02) As plantas tropófilas ocorrem em regiões de altitudes elevadas, tal como nas regiões subpolares.
- 04) As plantas xerófitas, ou xerófilas, apresentam estruturas próprias para o armazenamento de água, sendo encontradas em locais como o Arizona, nos Estados Unidos.
- 08) As plantas aciculifoliadas apresentam folhagens no formato de agulhas, características da Mata de Araucária, que ocorre no território paranaense.
- 16) As plantas caducifólias apresentam folhas duras durante todo o ano, sendo típicas da Mata Atlântica brasileira.

Questão 08

Sobre as variáveis e características dos ambientes desérticos, assinale o que for **correto**.

- 01) Os índices pluviométricos em regiões desérticas são inferiores a 500 milímetros por ano.
- 02) Nos locais de climas desérticos ou áridos, as amplitudes térmicas entre os períodos diurno e noturno são constantes, ou seja, se alteram em no máximo 5 °C.
- 04) Na distribuição global dos diversos ambientes, os desertos estão localizados em todos os continentes.
- 08) Áreas desérticas localizadas em Israel se transformaram em regiões agrícolas produtivas devido à implantação de técnicas de correção dos solos e irrigação.
- 16) Os oásis existem em algumas regiões desérticas devido à presença de águas subterrâneas que propiciam a umidade necessária para esse ambiente.

Questão 09

Sobre localização, atratividade turística e características das áreas destinadas a estações ecológicas, parques estaduais e Áreas de Proteção Ambiental, localizados no Estado do Paraná, assinale o **correto**.

- 01) O Parque Nacional da Graciosa está localizado no município de Morretes.
- 02) No município de Terra Rica está localizado o Parque Estadual Pico do Marumbi, o mais alto do Paraná.
- 04) A Área de Proteção Ambiental (APA) de Guaraqueçaba abriga espécies vegetais da Mata Atlântica, e está localizada em município litorâneo.
- 08) O Parque Estadual do Guartelá, localizado em Ponta Grossa, preserva remanescentes da floresta tropical, atraindo grande número de turistas.
- 16) Atividades turísticas pesqueiras desenvolvem-se na Estação Ecológica do Caiuá, localizada no noroeste do Paraná, às margens do rio Paranapanema.

Questão 10

Assinale o **correto** a respeito das características fisiográficas do estado do Paraná.

- 01) Em Curitiba, capital do estado, o relevo é do tipo suavemente ondulado.
- 02) Os rios que compõem as bacias hidrográficas dos planaltos apresentam a direção de seus cursos do leste para o oeste do estado.
- 04) No noroeste paranaense são encontrados solos originados da decomposição de rochas graníticas.
- 08) O planalto de Guarapuava se estende da Serra da Esperança até a margem esquerda do rio Paraná.
- 16) Na bacia hidrográfica do Paraná existem saltos, cachoeiras, quedas, corredeiras. Um dos saltos mais importantes desta bacia, o Salto das Sete Quedas, está hoje submerso.

Questão 11

A propósito de questões políticas e socioeconômicas relacionadas à organização do espaço mundial, assinale o que for **correto**.

- 01) Empresas transnacionais, tal como indica a terminologia, são aquelas que, esporadicamente, vendem seus produtos para o mercado internacional.
- 02) Atualmente, o espaço geográfico se diferencia mais por condições técnicas e organizacionais do que por características naturais de cada área ou recorte espacial.
- 04) A Divisão Internacional do Trabalho (DIT) é um termo exclusivamente associado ao período contemporâneo da organização e integração do espaço mundial.
- 08) A Comunidade dos Estados Independentes (CEI) congrega as ex-colônias alemãs, inglesas e holandesas localizadas no continente africano.
- 16) A integração dos países que compõem a União Europeia restringe-se a estratégias de eliminação ou de redução de taxas alfandegárias entre os membros do bloco.

Questão 12

Brics é a sigla formada pelas iniciais de cinco países: Brasil, Rússia, Índia, China e África do Sul. Sobre o Brics e sobre os países que o compõem, é **correto** afirmar:

- 01) A indústria de Tecnologia da Informação (TI) tem se destacado como motor do crescimento econômico indiano.
- 02) A Índia é uma antiga colônia estadunidense, cuja independência política foi conquistada no início do século XIX.
- 04) A África do Sul é uma das maiores economias do Brics, mas, no âmbito do grupo, desempenha papel político irrelevante.
- 08) Além de constituírem um bloco econômico, os países que compõem o Brics também formam uma aliança militar.
- 16) Atualmente, a China é a maior economia e também a maior democracia do mundo.

Questão 13

Tendo em vista a quantidade de pessoas que têm dificuldades em obter renda suficiente para satisfação de suas necessidades básicas, inclusive alimentares, a desigualdade socioeconômica e a pobreza se apresentam como temas importantes da agenda política mundial. A respeito dessa temática, assinale o que for **correto**.

- 01) O Produto Interno Bruto (PIB) *per capita* é um expressivo indicador da desigualdade da distribuição de renda de um país ou de um determinado recorte espacial.
- 02) A Declaração do Milênio, elaborada pela Organização das Nações Unidas (ONU), estabeleceu metas e objetivos que deveriam ser cumpridos até 2015 para assegurar a redução da pobreza extrema e o desenvolvimento sustentável em países não desenvolvidos.
- 04) No documento intitulado Relatório do Desenvolvimento Humano 1990, o Programa das Nações Unidas para o Desenvolvimento Humano (Pnud) estabeleceu que a situação de pobreza manifesta-se em relação às pessoas que vivem com menos de 1,25 dólar por dia.
- 08) O Índice de Desenvolvimento Humano (IDH) é considerado um dos indicadores mais amplos e mais completos de que se dispõe para analisar as condições socioeconômicas de uma população, porque leva em consideração aspectos relacionados à saúde, à educação e à renda.
- 16) Considera-se que a desigualdade socioeconômica seja mais abrangente que a distribuição de bens materiais em razão de essa desigualdade envolver, além do acesso ao capital, o acesso aos recursos naturais, à tecnologia, à educação de qualidade, à água potável, aos serviços de saúde e ao saneamento básico.

Questão 14

A propósito da urbanização e do crescimento das cidades, em âmbito mundial, é **correto** afirmar:

- 01) No início do século XX, a maior parte das maiores aglomerações urbanas localizava-se nos países desenvolvidos ou centrais no âmbito da economia mundial; atualmente, esta maior parte está localizada nos países chamados subdesenvolvidos ou semiperiféricos e periféricos.

- 02) À medida que uma sociedade se industrializa e as cidades passam a concentrar parte maior da população, o campo torna-se arcaico do ponto de vista das técnicas de cultivo agrícola e agropecuário.
- 04) A tendência à concentração geográfica da população é característica da economia industrial, assentada em sucessivos avanços do meio técnico-científico-informacional.
- 08) Os desenvolvimentos do que se chama economia de mercado e da industrialização resultaram não apenas no processo de urbanização, como também acarretaram a divisão do trabalho entre cidade e campo.
- 16) A parcela da população mundial que vive nas cidades superou aquela que vive no campo, a partir da década de 1940.

Questão 15

A propósito das atividades agropecuárias e da dinâmica do espaço rural no Brasil, assinale o que for **correto**.

- 01) À medida que a indústria se tornava o eixo central da economia nacional, a partir da década de 1950, a agricultura tornava-se mais dependente das atividades do setor secundário.
- 02) O Censo Agropecuário de 2006 indica que as propriedades rurais com mais de 1.000 hectares representavam menos de 1% dos estabelecimentos e ocupavam 44% da área agrícola total do País.
- 04) A soja e seus derivados, a cana-de-açúcar, a laranja e o café são os principais produtos agrícolas cultivados para o abastecimento do mercado interno brasileiro.
- 08) A expansão da cultura do trigo tem levado à intensificação de seu cultivo na faixa litorânea úmida nordestina.
- 16) A crise de 1929 impulsionou a produção cafeeira nacional, resultando no início do cultivo de cafezais nas regiões do Vale do Paraíba fluminense e paulista.

Questão 16

Sobre aspectos demográficos relacionados à estrutura da população brasileira, e a assuntos correlatos, assinale a(s) alternativa(s) **correta(s)**.

- 01) As mortes de adolescentes e de jovens do sexo masculino, na faixa etária entre 15 e 35 anos, por causas externas, tais como por acidentes automobilísticos e assassinatos, têm diminuído no Brasil.
- 02) Do ponto de vista da saúde pública, atualmente a desnutrição e a fome são problemas que afetam mais pessoas do que a obesidade no Brasil.
- 04) Em geral, as mulheres apresentam melhores indicadores na área de educação, mas, apesar da menor escolaridade, o salário dos homens é maior, conforme dados da Pesquisa Nacional por Amostra de Domicílios (Pnad).
- 08) Segundo o Instituto Brasileiro de Geografia e Estatística (IBGE), a diferença na taxa de frequência escolar dos adolescentes brancos e pretos, na faixa dos 15 aos 17 anos de idade, ampliou-se de 3% para 13% entre 1992 e 2009.
- 16) Entre os anos de 2000 e 2010, as maiores quedas nos índices de mortalidade infantil ocorreram no nordeste e no norte, mas essas duas regiões continuam apresentando, neste particular, os piores índices dentre as regiões brasileiras.

Questão 17

A população brasileira é constituída por várias etnias. Em relação à formação e às características da população brasileira, e a aspectos relacionados, assinale o que for **correto**.

- 01) A imigração ilegal cresceu no Brasil a partir dos anos de 1980, com a entrada de coreanos, chineses e bolivianos, especialmente pela fronteira com o Paraguai.
- 02) Pesquisadores do Instituto Brasileiro de Geografia e Estatística (IBGE) identificaram correspondência entre a alta concentração de população negra (pretos e pardos autodeclarados) e a localização dos portos receptores de escravos: São Luís, Salvador, Recife e Rio de Janeiro.
- 04) Visando satisfazer as demandas por mão de obra em razão do acelerado crescimento econômico do País, em 1934, por meio da Lei de Cota de Imigração, o governo brasileiro criou incentivos para atração de imigrantes.
- 08) No Censo Demográfico de 2010, realizado pelo Instituto Brasileiro de Geografia e Estatística (IBGE), foram constatadas 305 etnias e identificadas 274 línguas indígenas no Brasil.
- 16) A primeira embarcação de japoneses que imigraram para o Brasil aportou em Belém-PA. O principal destino desses imigrantes eram as áreas de extração mineral da floresta amazônica.

Questão 18

A respeito das atividades produtivas econômicas e da organização do espaço mundial, assinale o que for **correto**.

- 01) Por intermédio do trabalho, a sociedade estabelece relações entre si e com a natureza. Desse modo, ao produzir o necessário para viver (moradias, fábricas, plantações), a sociedade também produz o que se chama de “espaço geográfico”.
- 02) “Industrialização planificada” é o termo que designa um conjunto específico de atividades do setor secundário nos países capitalistas.
- 04) “Industrialização periférica” é o termo que define uma industrialização historicamente atrasada em relação ao surgimento desse tipo de atividade, tendo ocorrido em muitos países do Terceiro Mundo.
- 08) Durante a Primeira Revolução Industrial, a procura por mão de obra qualificada era elevada, ao passo que as matérias-primas tinham menor importância no processo de produção.
- 16) O acréscimo de ciência e tecnologia às bases da produção tem conferido à educação um papel primordial no cenário econômico mundial, na atualidade, muito embora investimentos em educação não sejam prioridade em vários países do globo.

Questão 19

Sobre a dinâmica demográfica e territorial do estado do Paraná, assinale a(s) alternativa(s) **correta(s)**.

- 01) Dadas as condições e hábitos de vida da população, a taxa de fecundidade diminuiu bruscamente no estado do Paraná entre os anos de 1930 e 1970.
- 02) A partir da década de 1970 ocorreram mudanças significativas no que diz respeito à configuração da malha territorial do Estado.
- 04) De acordo com o Instituto Brasileiro de Geografia e Estatística (IBGE), no Paraná, foi na passagem dos anos de 1960 para 1970 que a proporção de pessoas em situação de domicílio urbano superou a proporção de pessoas em situação de domicílio rural.
- 08) Com a efetiva ocupação do território paranaense, durante as décadas de 1940 e de 1950, constatou-se crescimento tanto da população residente nas áreas rurais quanto daquela que residia nas cidades, em ritmo superior à média do país.
- 16) As áreas rurais passaram a perder população em ritmo acelerado a partir do final dos anos de 1960 e início da década de 1970.

Questão 20

Sobre questões vinculadas a aspectos político-institucionais, econômicos e sociais do Paraná, e sobre a ocupação histórica do estado, é **correto** afirmar:

- 01) A modernização da agropecuária mudou a paisagem do estado, cuja porção norte se destaca por apresentar uma agricultura mecanizada e moderna.
- 02) As mesorregiões e as microrregiões geográficas, além das associações municipais, como as regiões administrativas e as regionalizações das várias secretarias setoriais do estado, compõem recortes regionais do Paraná.
- 04) A posição fronteiriça, sobretudo de Foz do Iguaçu, assegura a este espaço o desempenho de funções importantes no âmbito das relações internacionais, propriamente vinculadas ao comércio e turismo, estreitando os vínculos com os demais países do Mercosul.
- 08) A população de origem eslava que imigrou para Curitiba, no final do século XIX e início do século XX, era, em sua maioria, proveniente do meio rural. No Brasil, ocuparam pequenas glebas de terras cuja produção tinha um caráter familiar.
- 16) Dentre os recursos minerais extraídos em território paranaense, o xisto pode ser encontrado no município de Campo Mourão e o calcário nos municípios localizados na mesorregião norte central.