

Prova 2

Língua Portuguesa, Literaturas em Língua Portuguesa, Língua Estrangeira e Conhecimentos Específicos

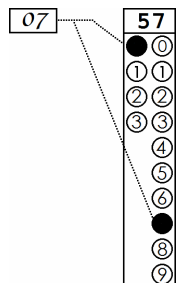
N.º DE ORDEM:

N.º DE INSCRIÇÃO:

NOME DO CANDIDATO:

INSTRUÇÕES PARA A REALIZAÇÃO DA PROVA

- Confira os campos N.º DE ORDEM, N.º DE INSCRIÇÃO e NOME DO CANDIDATO, que constam na etiqueta fixada em sua carteira.
- É proibido folhear o Caderno de Questões antes do sinal, às 14h.
- Após o sinal, confira se este caderno contém 50 questões objetivas e/ou algum defeito de impressão/encadernação. Qualquer problema avise imediatamente o fiscal.
- Atente para a ordem em que são apresentadas as provas neste caderno: Língua Portuguesa (questões de 01 a 10), Literaturas em Língua Portuguesa (questões de 11 a 15), Língua Estrangeira (questões de 16 a 20) e Conhecimentos Específicos (questões 21 a 50).
- Durante a realização da prova é proibido o uso de dicionário, de calculadora eletrônica, bem como o uso de boné, de óculos com lentes escurecidas, de gorro, de turbante ou similares, de relógio, de celulares, de bips, de aparelhos de surdez, de MP3 player ou de aparelhos similares. É proibida ainda a consulta a qualquer material adicional.
- A comunicação ou o trânsito de qualquer material entre os candidatos é proibido. A comunicação, se necessária, somente poderá ser estabelecida por intermédio dos fiscais.
- No tempo destinado a esta prova (5 horas) está incluso o de preenchimento da Folha de Respostas.
- O tempo mínimo de permanência na sala é de três horas, após o início da prova. Ou seja, você só poderá deixar a sala depois das 17h.
- Preenchimento da Folha de Respostas: no caso de questão com apenas uma alternativa correta, lance na Folha de Respostas o número correspondente a essa alternativa correta. No caso de questão com mais de uma alternativa correta, a resposta a ser lançada corresponde à soma dessas alternativas corretas. No caso de todas as alternativas serem incorretas, a resposta por definição será 00 (zero zero). Em qualquer caso o candidato deve preencher sempre dois alvéolos: um na coluna das dezenas e um na coluna das unidades, conforme o exemplo (do segundo caso) ao lado: questão 57, resposta 07, que corresponde à soma das alternativas corretas 01, 02 e 04.
- ATENÇÃO:** não rabisque nem faça anotações sobre o código de barras da Folha de Respostas. Mantenha-o “limpo” para leitura óptica eficiente e segura.
- Se desejar ter acesso ao seu desempenho, transcreva as respostas deste caderno no “Rascunho para Anotação das Respostas” (nesta folha, abaixo) e destaque-o na linha pontilhada, para recebê-lo hoje, ao término da prova, no horário das 19h15min às 19h30min, mediante apresentação do documento de identificação. Após esse período o “Rascunho para Anotação das Respostas” não será devolvido.
- Ao término da prova, levante o braço e aguarde atendimento. Entregue ao fiscal este caderno, a Folha de Respostas e o Rascunho para Anotação das Respostas.
- A desobediência a qualquer uma das determinações dos fiscais poderá implicar a anulação da sua prova.
- São de responsabilidade única do candidato a leitura e a conferência de todas as informações contidas neste Caderno de Questões e na Folha de Respostas.



Corte na linha pontilhada.

RASCUNHO PARA ANOTAÇÃO DAS RESPOSTAS – PROVA 2 – INVERNO 2019

N.º DE ORDEM:

NOME:

Língua Estrangeira:

Conhecimentos Específicos: **ARTE**

01	02	03	04	05	06	07	08	09	10	11	12	13	14	15	16	17	18	19	20	21	22	23	24	25
26	27	28	29	30	31	32	33	34	35	36	37	38	39	40	41	42	43	44	45	46	47	48	49	50

ARTE

Questão 21

No período que compreende o final do século XIX e a primeira metade do século XX, surgiram nos EUA importantes gêneros musicais com fortes raízes africanas. Sobre esses gêneros, assinale o que for **correto**.

- 01) O blues surgiu entre os escravos afro-americanos, inicialmente com execuções a *cappella*, e a ele foi posteriormente incorporado o acompanhamento de violão e de piano.
- 02) Vários gêneros musicais foram influenciados pelo blues, dentre eles o rock and roll e o rhythm & blues.
- 04) Em sua origem, o ragtime, além de receber influência afro-americana, incorporou características da música ocidental, como a valsa, a polca, a marcha.
- 08) O jazz segue a tradição da música ocidental, como ocorre com a música erudita, pois é executado com utilização de partituras sem espaço para o improviso.
- 16) Um dos mais importantes nomes do ragtime foi o compositor Scott Joplin (1867-1917), em cuja obra constam mais de seiscentas músicas, além de duas óperas escritas no próprio gênero.

Questão 22

A cultura africana influenciou diversas modalidades e correntes artísticas no Brasil. Sobre essa influência no campo musical, assinale o que for **correto**.

- 01) O termo “lundu”, segundo alguns historiadores da música, é derivado de “calundu”, palavra que designava ritos de religiões advindas da África; posteriormente designou uma dança profana praticada pelos negros nos terreiros.
- 02) No Brasil, durante o século XIX, havia grande atividade musical, onde se tocavam músicas europeias, bem como outras de raízes africanas.
- 04) Chiquinha Gonzaga se destacou no cenário musical por meio de sua origem aristocrática europeia, que lhe permitiu circular por todos os ambientes musicais da época, em uma sociedade que a acolhia.
- 08) O maxixe, segundo alguns historiadores, era uma junção entre o tango e a polca, adaptada à síncope afro-lusitana, e teve sua origem em uma dança nascida nos cabarés do bairro da Lapa no Rio de Janeiro.
- 16) Roberto Menescal, Moraes Moreira, Baby Consuelo e Jair Rodrigues foram os compositores mais importantes do choro.

Questão 23

Sobre a música no século XX, assinale o que for **correto**.

- 01) Dodecafonismo é uma corrente musical do fim da década de 1980. Une dois estilos musicais, o “Dode”, gênero musical brasileiro do século XIX, e o “Cafonismo”, movimento que deu origem ao gênero brega.
- 02) Neoclassicismo, também conhecido como antirromantismo, é uma corrente musical que propôs uma volta aos padrões estéticos do Classicismo do final do século XVIII.
- 04) Dentre as principais propostas do nacionalismo moderno brasileiro estava o estudo da música popular, que se apropriava das características essenciais dessa música e as combinava com novas técnicas de composição.
- 08) Os compositores que influenciaram o nacionalismo no Brasil propondo uma nova estética para a música foram: Henrique Oswald, Alexandre Levy e Francisco Braga.
- 16) Alberto Nepomuceno, Heitor Villa-Lobos, Radamés Gnattali e Camargo Guarnieri são alguns dos principais compositores do nacionalismo no Brasil.

Questão 24

Sobre o desenvolvimento da tecnologia nas artes, assinale o que for **correto**.

- 01) A visão e a audição sempre foram os sentidos mais explorados no universo das artes, mas atualmente as novas tecnologias também oportunizam experiências olfativas, táteis e gustativas.
- 02) No século XVII, Athanasius Kircher desenvolveu um aparelho denominado Lanterna Mágica, o qual, a partir da operação manual de lâminas, projetava imagens estáticas.
- 04) O rádio surgiu no início do século XX e, embora fosse uma ferramenta com grande potencial para o entretenimento, foi utilizado primeiramente como instrumento de comunicação para o comércio e para a guerra.
- 08) Foram diversas as correntes que influenciaram o surgimento das redes de televisão pelo mundo. Na Europa, a inspiração veio da música de concerto e do teatro; já no Brasil, a maior influência foi o rádio.
- 16) A animação, embora muito difundida pelo mundo, demorou para se propagar no Brasil. O primeiro filme de animação foi produzido apenas na década de 90, com o título de *Rio*.

Questão 25

Sobre o Tropicalismo, assinale o que for **correto**.

- 01) Foi um movimento que surgiu na década de 80, influenciado pela música pop latina e pelas novas tendências veiculadas por programas de televisão, como a novela *Tropicaliente*.
- 02) A obra *Tropicália*, do artista plástico Hélio Oiticica, apresenta um labirinto de paredes de madeira e plantas tropicais fixadas em um chão de areia. Essa obra empresta o nome ao movimento.
- 04) O Tropicalismo foi lançado em um show em São Paulo por Arnaldo Antunes, Marisa Monte e Carlinhos Brown, cantando a música *Os tribelistas*.
- 08) Em seu auge, o movimento englobava várias manifestações artísticas: a música, o cinema novo, o teatro experimental, as artes plásticas, a poesia concreta.
- 16) O *Manifesto Antropofágico*, de Oswald de Andrade, que sugeria uma antropofagia cultural, devorando as influências do novo europeu e o recriando à brasileira, foi uma das fontes de ideias do Tropicalismo.

Questão 26

Sobre dança, assinale o que for **correto**.

- 01) Nos corpos de baile do balé clássico há posições de palco determinadas para os bailarinos, dentre elas os solistas, os bailarinos principais e os corifeus.
- 02) A dança contemporânea tem como uma de suas características fundamentais a não diversificação dos passos, bem como das coreografias desenvolvidas, sempre inspiradas no balé clássico.
- 04) O Butô (“bu” é dança e “toh” é bater o pé) é uma dança tradicional do Japão, que traz ideias expressivas artísticas que não empregam os passos convencionais de dança.
- 08) Fluência, espaço, peso e tempo são fatores de movimento considerados parâmetros de ações de corpos na dança.
- 16) Vindo da cultura africana, o tambor de crioula é uma dança de roda, festejo e ritual em homenagem a São Benedito, tradicionalmente realizado no estado do Maranhão e apresentado em forma de dança de roda feminina, com acompanhamento de percussão e canto.

Questão 27

Sobre desenho, assinale o que for **correto**.

- 01) O termo “garatuja” é utilizado para definir rabiscos, traços, desenhos realizados por crianças em seus primeiros anos de vida.
- 02) Um dos primeiros materiais utilizados pelos povos primitivos para fazer desenhos foi o carvão, encontrado em diversos desenhos rupestres em cavernas na Espanha.
- 04) O giz-pastel, material muito utilizado entre o fim do século XIX e o início do século XX, tem uma textura que possibilita ao artista criar efeitos de veladuras ou grafismos.
- 08) Na realização da pintura da Capela Sistina, Michelangelo confeccionou centenas de desenhos utilizando carvão e papel para fazer o contorno do rosto e a anatomia de diversos personagens bíblicos que retratou.
- 16) Xilogravura é uma técnica de construção de imagens, de símbolos, de significados, de contextos culturais e religiosos por meio da reprodução de gravuras em papel (xilo).

Questão 28

Sobre o teatro, assinale o que for **correto**.

- 01) Viola Spolin desenvolveu uma metodologia de ensino para o teatro que combinava jogos e técnicas de improvisação. Chamou-a de jogos teatrais.
- 02) No campo de trabalho, o bacharel em Artes Cênicas se restringe a atuar profissionalmente como ator de teatro, cinema e televisão. Para trabalhar como diretor, dramaturgo, cenógrafo e figurinista ele precisa cursar a graduação em direção de dramaturgia e moda.
- 04) Mímica é um recurso teatral em que o ator se apresenta utilizando um boneco, com o qual supostamente conversa durante o espetáculo.
- 08) Monólogo é uma modalidade de espetáculo teatral em que o ator se apresenta sozinho. Ele pode ser classificado em três categorias: técnico, lírico e monólogo de reflexão ou decisão.
- 16) Segundo Olga Reverbel, “personagem é o papel interpretado pelo ator numa peça” (REVERBEL,1996). Para um ator construir um personagem ele precisa combinar expressões corporais, faciais, vocais, gestuais.

Questão 29

Acerca do modernismo na arquitetura brasileira, assinale o que for **correto**.

- 01) No projeto da Igreja de São Francisco de Assis, em Belo Horizonte, Oscar Niemeyer empregou o sistema de pilares e de laje formando pilotis, tornando o edifício um dos ícones do funcionalismo no Brasil.
- 02) O projeto do edifício do Ministério da Educação e Saúde, no Rio de Janeiro, reuniu profissionais que se tornariam grandes nomes do modernismo no Brasil: Affonso Reidy, Lúcio Costa, Burle Marx, Cândido Portinari e Oscar Niemeyer.
- 04) O arquiteto, pintor e escultor Flávio de Carvalho escandalizou a sociedade paulistana da década de 1950 ao passear no centro da cidade usando blusa e saia, indumentária que ele recomendava aos homens das regiões tropicais.
- 08) O arquiteto Menotti del Picchia notabilizou-se como autor do projeto do Sesc Fábrica Pompeia, em São Paulo, no qual propôs o aproveitamento das encostas para a construção acompanhando as curvas de nível.
- 16) O amplo espaço sob o Museu de Arte de São Paulo, possibilitado pela suspensão do edifício por apenas quatro grandes pilares, é considerado o maior vão livre em edifício da América Latina.

Questão 30

Sobre a arquitetura ao longo da Idade Média e da Idade Moderna, assinale o que for **correto**.

- 01) O barroco, identificado com o estilo de vida do absolutismo, foi substituído por uma retomada dos temas e dos ideais estéticos da Antiguidade Clássica.
- 02) O gótico, identificado com as tradições e a estética cristãs, foi substituído pela retomada dos ideais estéticos do passado greco-romano, motivada principalmente pela valorização do ser humano.
- 04) A arquitetura barroca, com sua retomada dos elementos decorativos, foi utilizada pela Reforma Protestante como forma de fortalecer a vida espiritual e de proclamar a importância da fé.
- 08) A arquitetura românica, com suas janelas estreitas e seus ambientes sombrios, adequados à oração e ao recolhimento espiritual, foi uma reação ao gótico, marcado por edifícios imponentes, por pés-direitos altos e por vitrais luxuosos.
- 16) As igrejas na Baixa Idade Média apresentavam, em seus interiores, diversas narrativas das vidas dos santos escritas em letras góticas para que os fiéis tivessem contato com a fé católica.

Questão 31

“Em vez de se apegarem à ideia de arquitetura como uma das ‘artes’, os arquitetos mais jovens rejeitaram radicalmente a decoração e propuseram-se a repensar sua tarefa à luz de uma finalidade prática. Essa nova abordagem fez-se sentir em muitas partes do mundo, mas em nenhuma de modo mais constante do que nos Estados Unidos da América, onde o progresso era bem menos estorvado pelo peso das tradições. A incongruência de construir arranha-céus em Chicago e cobri-los com decorações tiradas dos livros e modelos europeus era evidente.” (GOMBRICH, E. H. *A história da arte*. Rio de Janeiro: LTC, 2008, p. 557). Sobre a nova abordagem da arquitetura a que se refere o texto, assinale o que for **correto**.

- 01) A arquitetura *Art Déco*, com seu decorativismo geometrante, foi uma derivação eclética do modernismo, mas pouco inovadora em soluções espaciais.
- 02) Mais que por seus projetos, Le Corbusier foi importante por seus escritos, nos quais propunha a subversão do culto às máquinas.
- 04) Walter Gropius já propunha a extinção de ornamentos e a função como condicionante essencial da forma, ambas características do *International Style*.
- 08) Ramos de Azevedo, autor do projeto do Teatro Municipal de São Paulo, foi um dos representantes do *International Style* no Brasil.
- 16) O organicismo de Mies van der Rohe manifestou-se em sua totalidade no projeto para o edifício Seagran, ícone do movimento moderno.

Questão 32

Sobre a arte abstrata, assinale o que for **correto**.

- 01) Apesar de seu programa de ensino com acentuado caráter prático, a escola de arte Bauhaus contou com a colaboração de importantes abstracionistas.
- 02) Apontado como uma ruptura com o abstracionismo, o construtivismo russo retoma a tradição acadêmica fundamentada na cultura clássica.
- 04) No abstracionismo informal predominavam formas e cores usadas livremente, as quais com frequência estabeleciam associações com elementos da natureza.
- 08) Os primeiros pintores abstratos resgataram os estudos de Brunelleschi sobre a matemática, a geometria e o uso da perspectiva.
- 16) O pintor Edouard Manet, por empregar as tintas misturadas previamente na paleta, é considerado um dos precursores do abstracionismo.

Questão 33

Assinale a(s) alternativa(s) em que as cores pigmentos ocupam posições diametralmente opostas no círculo cromático.

- 01) Azul e amarelo.
- 02) Amarelo e violeta.
- 04) Vermelho e laranja.
- 08) Verde e amarelo.
- 16) Azul e laranja.

Questão 34

“Apesar de sua atração estética para o observador de hoje, as gravuras [...] do século XV foram trabalhos de arte popular, de um nível que não atraía mestres de grande talento até cerca de 1500. Uma só prancha fornecia milhares de cópias, vendidas por alguns centavos cada, o que, pela primeira vez na nossa história, punha ao alcance de todos a posse de imagens.” (JANSON. H. W. *História geral da arte*. São Paulo: Martins Fontes, 2001, p. 567 e 568). Considerando os processos de reprodução por técnicas de gravura, assinale a(s) alternativa(s) em que todos os termos designam de forma **correta** tais processos.

- 01) Decupagem e frottage.
- 02) Baixo-relevo e dripping.
- 04) Água-forte e xilografia.
- 08) Assemblage e pátina.
- 16) Litografia e ponta-seca.

Questão 35

Sobre a escultura, assinale o que for **correto**.

- 01) Lígia Clark, na série “Bichos”, utilizou a técnica do bronze fundido vertido em formas de argila.
- 02) Os povos africanos, por não dominarem as técnicas da forja e da modelação, não executaram esculturas em metal.
- 04) A *Roda de bicicleta*, uma das *ready-mades* de Marcel Duchamp, é considerada a primeira escultura cinética.
- 08) Na Roma antiga, uma das principais funções das estátuas era propagar a figura dos imperadores e de membros da elite.
- 16) As esculturas do período helenístico buscavam a representação de gestos e de emoções humanas.