

Prova 3 – Sociologia

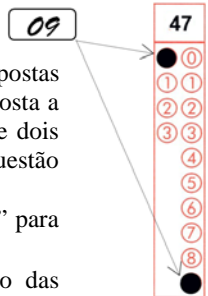
Nº DE ORDEM:

Nº DE INSCRIÇÃO:

NOME DO CANDIDATO:

INSTRUÇÕES PARA A REALIZAÇÃO DA PROVA

- Confira os campos Nº DE ORDEM, Nº DE INSCRIÇÃO e NOME DO CANDIDATO, que constam na etiqueta fixada em sua carteira.
- É proibido folhear o Caderno de Questões antes do sinal, às 9h.**
- Após o sinal, confira se este caderno contém 40 questões objetivas e/ou algum defeito de impressão/encadernação e verifique se as matérias correspondem àquelas relacionadas na etiqueta fixada em sua carteira. Qualquer problema avise imediatamente o fiscal.
- Durante a realização da prova é proibido o uso de dicionário, de calculadora eletrônica, bem como o uso de boné, de óculos com lentes escuras, de gorro, de turbante ou similares, de relógio, de celulares, de bips, de aparelhos de surdez, de MP3 *player* ou de aparelhos similares. É proibida ainda a consulta a qualquer material adicional.
- A comunicação ou o trânsito de qualquer material entre os candidatos é proibido. A comunicação, se necessária, somente poderá ser estabelecida por intermédio dos fiscais.
- O tempo mínimo de permanência na sala é de duas horas e meia, após o início da prova. Ou seja, você só poderá deixar a sala de provas após as 11h30min.
- No tempo destinado a esta prova (4 horas), está incluído o de preenchimento da Folha de Respostas.
- Preenchimento da Folha de Respostas: no caso de questão com apenas uma alternativa correta, lance na Folha de Respostas o número correspondente a essa alternativa correta. No caso de questão com mais de uma alternativa correta, a resposta a ser lançada corresponde à soma dessas alternativas corretas. Em qualquer caso o candidato deve preencher sempre dois alvéolos: um na coluna das dezenas e um na coluna das unidades, conforme o exemplo (do segundo caso) ao lado: questão 47, resposta 09, que corresponde à soma das alternativas corretas 01 e 08.
- ATENÇÃO:** não rabisque nem faça anotações sobre o código de barras da Folha de Respostas. Mantenha-o “limpo” para leitura óptica eficiente e segura.
- Se desejar ter acesso ao seu desempenho, transcreva as respostas deste caderno no “Rascunho para Anotação das Respostas” (nesta folha, abaixo) e destaque-o na linha pontilhada, para recebê-lo hoje, ao término da prova, no horário das 13h15min às 13h30min, mediante apresentação do documento de identificação. Após esse período o “Rascunho para Anotação das Respostas” não será devolvido.
- Ao término da prova, levante o braço e aguarde atendimento. Entregue ao fiscal este caderno, a Folha de Respostas e o Rascunho para Anotação das Respostas.
- A desobediência a qualquer uma das determinações dos fiscais poderá implicar a anulação da sua prova.
- São de responsabilidade única do candidato a leitura e a conferência de todas as informações contidas neste Caderno de Questões e na Folha de Respostas.



Corte na linha pontilhada.

RASCUNHO PARA ANOTAÇÃO DAS RESPOSTAS – PROVA 3 – INVERNO 2018

Nº DE ORDEM:

NOME:

01	02	03	04	05	06	07	08	09	10	11	12	13	14	15	16	17	18	19	20

01	02	03	04	05	06	07	08	09	10	11	12	13	14	15	16	17	18	19	20



UEM – Comissão Central do Vestibular Unificado

SOCIOLOGIA

Questão 01

Émile Durkheim é reconhecido como um dos fundadores da Sociologia como a conhecemos hoje. Com base nos estudos desse autor assinale o que for **correto**.

- 01) A teoria de Durkheim afirma que os fatos sociais podem ser compreendidos separadamente das consciências individuais nas quais eles se manifestam.
- 02) Para Durkheim, os fatos sociais são dependentes das consciências individuais.
- 04) A generalidade dos fatos sociais, segundo Durkheim, ocorre pela capacidade de eles permearem toda a sociedade sobre a qual atuam.
- 08) Segundo Durkheim, uma das marcas dos fatos sociais é a coercitividade.
- 16) Um exemplo de *fato social* é o sistema de educação formal.

Questão 02

Para Max Weber, a racionalidade é uma das principais características das sociedades modernas. Assinale o que for **correto** sobre o pensamento do autor.

- 01) Segundo Weber, a vida cotidiana nas sociedades pré-industriais não era tão impregnada pela forma racional de agir.
- 02) A economia seria, para Weber, o ponto de partida da vida baseada no cálculo racional.
- 04) Segundo Weber, a forma de prever, de calcular para obter melhores resultados de uma ação, teve origem na economia, mas não ficou restrita a ela.
- 08) O pensamento weberiano desvincula o avanço científico da disseminação do agir racional.
- 16) Weber indica que a mentalidade científica ficou restrita ao meio científico.

Questão 03

Os problemas relacionados ao preconceito, à discriminação e à exclusão social dos negros foram estudados por Florestan Fernandes, entre outros autores, ao realizar uma discussão sobre a existência de um “mito da democracia racial” na sociedade brasileira. Tal discussão mostra como o conceito de “mito da democracia racial” contribuiu para explicar a marginalização dos negros nos processos de modernização da sociedade brasileira após a Abolição da Escravidão, em 1888, e a Proclamação da República, em 1889. De acordo com esse entendimento de Florestan Fernandes, assinale o que for **correto**.

- 01) Segundo o “mito da democracia racial”, os negros não têm problemas e não sofrem discriminação no Brasil.
- 02) Pela própria índole democrática do povo brasileiro, as pessoas não são classificadas racialmente, segundo o “mito da democracia racial”.
- 04) De acordo com o “mito da democracia racial”, todos os brasileiros tiveram as mesmas oportunidades de acumulação de riqueza, de prestígio social e de poder no processo de expansão urbana e industrial do Brasil.
- 08) Segundo o “mito da democracia racial” os negros brasileiros estão satisfeitos com sua condição social e com seu estilo de vida.
- 16) Em razão da discriminação que os negros sofreram ao longo da história do Brasil, é necessário que a sociedade brasileira realize a reparação dos danos provocados aos ex-escravos e aos seus descendentes pelo regime de escravidão.

Questão 04

Karl Marx (1818-1883), em seus escritos, não pretendia fundar e/ou criar a Sociologia. Todavia suas considerações podem ser tomadas como essenciais para a constituição da análise sociológica. Segundo esse entendimento de Marx, assinale o que for **correto**.

- 01) As relações de propriedade dão origem às diferentes classes sociais.
- 02) As classes sociais são produto de uma ordem natural; são desvinculadas da divisão social do trabalho.
- 04) No pensamento marxiano, a base de toda a ordem social existente está desvinculada da produção e da reprodução da vida material.
- 08) Segundo Karl Marx, o proletariado é a classe antagônica à burguesia.
- 16) A luta de classes marca toda a história humana, mas ocorre de forma distinta nos diferentes períodos históricos.

Questão 05

De acordo com o conceito de “trabalho alienado” elaborado por Karl Marx (1818-1883), assinale o que for **correto**.

- 01) O processo de trabalho é controlado pelo próprio trabalhador, que será o proprietário do resultado do trabalho realizado.
- 02) O resultado do processo de trabalho pertence ao patrão, e não ao trabalhador direto que o realizou.
- 04) O trabalhador assalariado executa um processo de trabalho que é controlado pelo seu empregador.
- 08) Para receber o seu salário, o trabalhador realiza o seu trabalho mesmo que o resultado da produção seja prejudicial para os seres humanos.
- 16) Para receber o seu salário, o trabalhador realiza o seu trabalho mesmo que o resultado da produção provoque degradação do meio-ambiente.

Questão 06

A Sociologia estuda a relação entre indivíduo e sociedade. De acordo com o conceito de socialização, assinale o que for **correto**.

- 01) Esse conceito procura estabelecer os parâmetros analíticos do processo pelo qual as pessoas concebem a sociedade e a sociedade concebe as pessoas.
- 02) A socialização é o processo de transmissão dos códigos sociais de um grupo para as pessoas que dele fazem parte.
- 04) A transmissão dos códigos sociais é desvinculada do processo de interiorização desses códigos.
- 08) O processo de socialização tem início já no nascimento da pessoa e cessa na fase adulta.
- 16) O conceito de socialização dedica-se, também, ao estudo de como as pessoas interiorizam os códigos sociais.

Questão 07

Theodor Adorno (1903-1969), com base no conceito de Indústria Cultural, criticou enfaticamente a sociedade midiaticizada. Assinale o que for **correto**.

- 01) A produção cultural tornou-se um processo industrial, seriado.
- 02) Os produtos culturais oriundos da Indústria Cultural visam satisfazer o público com entretenimento, ilusão e emoção.
- 04) Conforme Adorno, a televisão atenuou a fronteira entre a realidade e a imagem.
- 08) Para Adorno, a televisão possui um caráter de emancipação das pessoas.
- 16) Adorno afirmava que a integração dos meios de comunicação possibilita a reflexão do público sobre o que se vê, ouve e/ou lê.

Questão 08

O fenômeno das tribos urbanas vem sendo investigado há algum tempo pela Sociologia. Acerca dos estudos sociológicos sobre esse tema, assinale o que for **correto**.

- 01) O fenômeno das tribos urbanas permite refletir acerca de um dos dilemas da modernidade: o ser humano ser reconhecido como indivíduo e pertencer a um grupo.
- 02) A formação das tribos urbanas revela a homogeneização das sociedades contemporâneas.
- 04) As tribos urbanas podem ser entendidas como comunidades de afinidades.
- 08) O surgimento das tribos urbanas indica o quanto os gostos se tornaram iguais na modernidade.
- 16) As tribos urbanas prometem, em grande medida, singularidade e pertencimento às pessoas que delas participam.

Questão 09

Entre os conceitos fundamentais da Antropologia estão os de alteridade e etnocentrismo. Assinale o que for **correto**.

- 01) A alteridade é o exercício de reconhecer o outro em sua diferença.
- 02) A compreensão da alteridade foi tarefa simples para a Antropologia.
- 04) Provocada pelo contato com o outro, com a alteridade, a Antropologia desenvolveu conceitos como o de etnocentrismo.
- 08) A alteridade propõe o reconhecimento do outro em sua diferença sem realizar juízo de valor.
- 16) O etnocentrismo considera todas as culturas como equivalentes.

Questão 10

O positivismo foi quem primeiro definiu precisamente o objeto da Sociologia e estabeleceu conceitos e metodologia para a investigação científica da sociedade. Sobre o positivismo, assinale o que for **correto**.

- 01) O termo *positivismo* é oriundo do adjetivo *positivo*, que significa certo, seguro, definitivo.
- 02) O positivismo admitia que princípios reguladores do mundo físico e do mundo social seriam diferentes em sua essência.
- 04) A filosofia social positivista buscava inspiração no método de investigação das Ciências da Natureza.
- 08) A sociedade, segundo a visão positivista, foi concebida como um organismo constituído de partes integradas e coesas que funcionam harmonicamente.
- 16) O principal formulador dos postulados do positivismo foi Émile Littré.

Questão 11

Os diferentes tipos de segregação ainda são um fenômeno social relevante, pois sua prática se mantém. Acerca desse fenômeno, assinale o que for **correto**.

- 01) A segregação é a construção de uma barreira social e/ou espacial que aumenta as desvantagens dos grupos discriminados.
- 02) A segregação é colocada em prática de maneira consciente e institucional com base em ideias, como a superioridade de raça, de gênero e/ou de classe social.
- 04) No Brasil, a ausência de leis segregacionistas impediu o desenvolvimento da discriminação racial.
- 08) O regime do *Apartheid*, estabelecido oficialmente na África do Sul, é um exemplo característico de segregação.
- 16) Para ocorrer, a segregação independe da construção de legislação específica.

Questão 12

Em seu livro *Autoritarismo e democratização*, o sociólogo e ex-presidente do Brasil Fernando Henrique Cardoso afirma que: “Sem a reativação das bases populares e sem uma ideologia antiburocrática baseada na responsabilidade individual e na consciência das necessidades sociais, o salto do patrimonialismo ao corporativismo tecnocrático pode levar os povos latino-americanos a reviver na ‘selva das cidades’ a barbárie tão temida pelos socialistas do século XIX. Se não houver a reativação da sociedade por meio de vigorosos movimentos sociais, forçando a participação política e a definição de novas formas de controle das empresas, das cidades, do Estado e das instituições sociais básicas, há o risco da criação de um horroroso mundo novo que substituirá a cidade – antigo foro da liberdade – por “Alphavilles” plenamente aparelhados, através da tecnologia das comunicações de massa, e da apatia, para reproduzir um estilo de ‘sociedade congelada’.” (CARDOSO, F. H. *Autoritarismo e democratização*. In: TOMAZI, N. D. (Coordenador). *Iniciação à sociologia*. São Paulo, Atual, 2000, p. 172). Com base no fragmento transcrito, assinale o que for **correto**.

- 01) O autor se mostra contrário à participação política dos movimentos sociais.
- 02) Segundo o autor, a livre iniciativa das empresas não pode ser controlada pela participação política dos movimentos sociais.
- 04) O autor se mostra favorável à “reativação da sociedade por meio de vigorosos movimentos sociais”.
- 08) A participação política dos movimentos sociais deve levar à “definição de novas formas de controle das empresas, das cidades, do Estado e das instituições sociais básicas”.
- 16) O autor se mostra favorável à construção de “‘Alphavilles’ plenamente aparelhados, através da tecnologia das comunicações de massa, e da apatia, para reproduzir um estilo de ‘sociedade congelada’”.

Questão 13

Ao pesquisar o processo de globalização da economia mundial, alguns cientistas sociais têm discutido criticamente a atuação das empresas multinacionais: “Empresas como a Nike têm sido duramente criticadas pelas condições de trabalho impostas em suas fábricas nos países em desenvolvimento. A Nike é a empresa líder no mercado americano de calçados esportivos. Ela foi pioneira na transferência da produção de suas mercadorias para países em desenvolvimento como o Vietnã e a Indonésia. Na Indonésia, os trabalhadores das fábricas da Nike recebem um salário de cerca de 10 centavos de dólar por hora (o salário-mínimo americano é de cerca de US\$ 5,00 por hora). É por essa razão que o custo da mão-de-obra da produção de um tênis da Nike representa cerca de apenas 4% do seu preço. A jornada de trabalho em suas fábricas chega a 16 horas diárias e a exposição a poluentes químicos no ar, como o tolueno, é normal. Uma campanha internacional visando à modificação das práticas trabalhistas da Nike teve apenas um pequeno impacto na situação.” (BRYM, R. J. e outros. *Sociologia – Sua bússola para um novo mundo*. São Paulo, Thomson Learning, 2006, p. 313). Com base no fragmento transcrito, assinale o que for **correto**.

- 01) Com a globalização da economia mundial as empresas multinacionais, como a Nike, estão levando o progresso e o desenvolvimento para os países pobres.
- 02) Ao atuar no Vietnã e na Indonésia, a Nike garante aos trabalhadores as mesmas condições de trabalho e de salário existentes nos Estados Unidos.
- 04) O baixo valor pago como salário aos trabalhadores na produção de tênis na Indonésia e no Vietnã diminui o preço final pago pelos consumidores.
- 08) O texto critica as condições de trabalho impostas pela Nike em suas fábricas na Indonésia e no Vietnã.
- 16) Para não ser acusada de práticas desumanas, a Nike vendeu as suas unidades de produção de tênis na Indonésia e no Vietnã.

Questão 14

Ao investigar o tema do trabalho, Max Weber, notadamente em *A ética protestante e o espírito do capitalismo*, propôs uma compreensão do capitalismo que parte do âmbito cultural. Acerca do pensamento de Weber, assinale o que for **correto**.

- 01) Para Max Weber, o capitalismo industrial tem sua gênese nas ideologias puritana e calvinista.
- 02) Weber argumenta que as transformações nos valores e nas atitudes oriundas do protestantismo criaram a predisposição ao trabalho como forma de salvar a alma.
- 04) Segundo Weber, o trabalho, por influência do protestantismo, passa a ser visto como um valor em si.
- 08) A análise de Weber indica que, para os protestantes, o sucesso profissional é um sinal divino de salvação.
- 16) Segundo Weber, a riqueza, para os protestantes, seria algo desvinculado dos desígnios divinos.

Questão 15

Cristina Costa, em seu livro *Sociologia – introdução a uma ciência da sociedade*, discute as características próprias de uma “sociedade de consumo”. Segundo ela, trata-se de “uma sociedade que procura diferenciar indivíduos num cenário cada vez mais anônimo e impessoal, ao mesmo tempo em que difunde ideais de igualdade, de democracia e de inclusão social. Uma sociedade que busca homogeneizar os diferentes grupos sociais por meio da produção industrial em série, mas na qual a racionalidade econômica exige que as mercadorias sejam periodicamente substituídas por outras, renovando a produção. Cria-se, assim, o circuito da produção da moda e, com ele, uma valorização cada vez maior do valor simbólico dos objetos consumidos, gradativamente associado a poderes imateriais, abstratos e valorativos.” (COSTA, C. *Sociologia – introdução a uma ciência da sociedade*. São Paulo, Moderna, 2010, 4.ª ed. p. 437). De acordo com o texto, assinale o que for **correto**.

- 01) A “sociedade do consumo” é aquela que possibilita que indivíduos satisfaçam plenamente suas necessidades.
- 02) O consumo de mercadorias não visa apenas à satisfação de necessidades básicas dos indivíduos; visa também a suas necessidades simbólicas de diferenciação social.
- 04) A moda possibilita que as mercadorias sejam “periodicamente substituídas por outras”, para o aumento e a renovação da produção.
- 08) A moda é baseada na valorização da qualidade e da durabilidade das mercadorias adquiridas pelos consumidores.
- 16) A sociedade de consumo é baseada na homogeneização e na padronização do consumo realizado por diferentes indivíduos, grupos e classes sociais.

Questão 16

Uma importante contribuição para a busca de uma definição do conceito de cidadania foi elaborada pelo sociólogo inglês T. H. Marshall, em seu livro *Cidadania, classe social e status* (Rio de Janeiro, Zahar, 1967). No livro *Sociologia para jovens do século XXI*, Rio de Janeiro, Imperial Novo Milênio, 2013, p. 198, os autores Oliveira e Costa afirmam que Marshall, “tomando a Inglaterra como modelo”, “procurou mostrar que desde o século XVIII teria acontecido uma ‘ampliação progressiva’ da cidadania. Primeiro, no século XVII teriam se constituído os **direitos civis**, relacionados à liberdade individual e às relações de trabalho. Depois, no século XIX, a cidadania passou a compreender os **direitos políticos**, ou seja, os trabalhadores passaram a ter o direito de participar no exercício do poder político. Por fim, já no século XX, o Estado de Bem-estar inglês significou a conquista dos **direitos sociais**, com os quais todos passaram a ter acesso à distribuição da riqueza produzida no país, através da elaboração de políticas sociais universais.” De acordo com o fragmento transcrito, assinale o que for **correto**.

- 01) A cidadania e o seu exercício pelos cidadãos de um Estado não se resumem à participação eleitoral por meio do voto.
- 02) Os direitos de cidadania devem ser exercidos pelos políticos que foram eleitos como representantes, e não por todos os cidadãos.
- 04) Os direitos à liberdade de “ir e vir” e de estabelecer contratos de compra e venda no mercado fazem parte da definição de cidadania proposta por T. H. Marshall.
- 08) Para a redução de despesas e para a conquista do equilíbrio nas contas públicas é necessário que o Estado se concentre na garantia dos direitos civis e dos direitos políticos aos cidadãos.
- 16) A cidadania se define pelo acesso aos direitos civis, aos direitos políticos e aos direitos sociais por parte dos cidadãos.

Questão 17

Uma sociedade democrática, segundo o pensador norte-americano John Dewey (1859-1952), é aquela em que os conflitos entre os seres humanos deverão ser resolvidos através da “aplicação de métodos democráticos, métodos de consulta, persuasão, negociação, comunicação, inteligência cooperativa. [...] Recurso à força militar é o primeiro seguro sinal de que estamos abandonando a luta pelo modo democrático de vida [...]. Se há uma conclusão que a experiência humana inegavelmente confirma é a de que fins democráticos requerem métodos democráticos para sua realização [...]. Nossa primeira defesa está em compreender que a democracia somente pode ser servida pela lenta e cotidiana adoção e contagiosa difusão, em cada fase de nossa vida comum, de métodos que sejam idênticos aos fins a serem alcançados, e que o recurso a procedimentos monísticos, globais, absolutistas é uma traição à liberdade humana, seja lá qual for o disfarce com que se apresente.” (DEWEY, J. *Liberalismo, liberdade e cultura*. São Paulo, Editora Nacional, Editora da USP, 1970, p. 260-261). De acordo com o fragmento transcrito, assinale o que for **correto**.

- 01) Segundo o autor, o objetivo final da construção de uma sociedade democrática não pode ser alcançado por meio da imposição autoritária de uma concepção de sociedade.
- 02) Dewey considera que os procedimentos para a busca dos fins democráticos devem ser também democráticos.
- 04) Tendo em vista a realização do objetivo maior da construção de um modo de vida democrático, pode-se recorrer ao uso da força militar para que esse fim seja alcançado.
- 08) Um modo de vida democrático é baseado na adoção de métodos de consulta, persuasão, negociação, comunicação e inteligência cooperativa.
- 16) Um modo de vida democrático depende da não existência de conflitos entre os seres humanos.

Questão 18

Desde o início da história republicana vários estudiosos interpretaram que persiste na sociedade brasileira uma dualidade entre a ordem constitucional e a realidade social e econômica do País. No Artigo 5º da Constituição da República Federativa do Brasil de 1988, por exemplo, o princípio da igualdade entre os cidadãos brasileiros estabelece que “todos são iguais perante a lei, sem distinção de qualquer natureza, garantindo-se aos brasileiros e aos estrangeiros residentes no país a inviolabilidade do direito à vida, à liberdade, à igualdade, à segurança e à propriedade...”. Entretanto uma matéria jornalística publicada no Jornal *O Estado de São Paulo* em 2013 menciona que, segundo um estudo divulgado pela Organização das Nações Unidas (ONU), “o Brasil tem o terceiro pior índice de desigualdade no mundo, e apesar do aumento dos gastos sociais nos últimos dez anos, apresenta uma baixa mobilidade social e educacional entre as gerações.” (*Sociologia em movimento*. Vários autores. São Paulo: Moderna, 2013, p. 258-262). Com base no fragmento transcrito, assinale o que for **correto**.

- 01) O princípio da igualdade entre os cidadãos brasileiros, previsto na Constituição de 1988, vem sendo aplicado na sociedade brasileira, segundo o estudo da ONU divulgado em 2013.
- 02) Entre os cidadãos brasileiros e estrangeiros residentes no País, segundo o estudo divulgado pela ONU em 2013, observa-se uma pequena melhora nas condições de vida dos filhos em relação às condições de vida dos seus pais.
- 04) O Artigo 5º da Constituição prevê o princípio da igualdade jurídica e a universalidade dos direitos entre os cidadãos brasileiros e estrangeiros residentes no País.
- 08) As desigualdades sociais entre os cidadãos brasileiros diminuem os conflitos sociais e contribuem para a construção de uma sociedade democrática.
- 16) O Brasil se encontra entre os países nos quais se observam os maiores índices de desigualdades sociais entre os cidadãos.

Questão 19

“Para tratarmos sociologicamente os problemas gerados pelos movimentos migratórios no mundo contemporâneo, podemos levar em consideração que “a busca por melhores condições de vida e trabalho são fatores propulsores da migração para as cidades. Ainda que possamos ver a cidade por um viés romântico de atração por suas luzes e dinamismo econômico, o maior impulsionador da migração é a busca pelo trabalho. Essa procura por trabalho não se restringe ao Brasil. No cenário internacional também verificamos um intenso movimento de populações entre diversas regiões do mundo. Alguns fogem das guerras, outros da fome ou de condições de extrema desproteção social [...]. A restrição à imigração tem relação com as transformações no capitalismo, sobretudo no mercado de trabalho. O desemprego e a falta de perspectivas pessoais e profissionais são apontados como os fenômenos que suscitam e fazem crescer as rivalidades. Na França, por exemplo, Jean-Marie Le Pen, político de um partido de direita que cresceu desde a década de 1970, conseguiu se afirmar como uma liderança pautada em pregações xenófobas e racistas. Ele considera que os estrangeiros que moram lá prejudicam a cultura francesa. Movimento semelhante pode ser verificado na Inglaterra, na Itália, na Bélgica, dentre outros países.” (ARAÚJO S. M.; BRIDI, M. A.; MOTIM, B. L. *Sociologia – um olhar crítico*. São Paulo: Contexto, 2009, p. 185-187). A respeito dos fenômenos migratórios tratados no texto acima, assinale o que for **correto**.

- 01) Em vários países a situação econômica e social de desemprego e de pobreza pode ser considerada impulsionadora do aumento dos movimentos migratórios de trabalhadores.
- 02) Atualmente as crises econômicas de países como Venezuela e Haiti têm levado seus cidadãos a buscarem melhores condições de vida no Brasil.
- 04) De acordo com o texto, em vários países os movimentos migratórios de trabalhadores provocaram o surgimento de movimentos políticos racistas, de rejeição, de animosidade contra os imigrantes.
- 08) Para as autoras do texto, uma das soluções para os movimentos populacionais indesejados é o fechamento das fronteiras entre os países.
- 16) Na atualidade, ocorre uma tendência de diminuição dos movimentos migratórios de trabalhadores em busca de trabalho fora dos seus países de origem.

Questão 20

“A definição mais aceita para desenvolvimento sustentável é o desenvolvimento capaz de suprir as necessidades da geração atual, sem comprometer a capacidade de atender as necessidades das futuras gerações. É o desenvolvimento que não esgota os recursos para o futuro. Essa definição surgiu na Comissão Mundial sobre Meio Ambiente e Desenvolvimento, criada pelas Nações Unidas para discutir e propor meios de harmonizar dois objetivos: o desenvolvimento econômico e a conservação ambiental [...]. Muitas vezes, desenvolvimento é confundido com crescimento econômico, que depende do consumo crescente de energia e recursos naturais. Esse tipo de desenvolvimento tende a ser insustentável, pois leva ao esgotamento dos recursos naturais dos quais a humanidade depende.” (WWF-Brasil. Disponível em www.wwf.org.br. In: COSTA, C. *Sociologia – introdução à ciência da sociedade*. São Paulo, Moderna, 2010, p. 476). A partir do fragmento transcrito, assinale o que for **correto**.

- 01) Na busca do progresso de uma sociedade, a limitação do uso dos recursos naturais pode obstaculizar o desenvolvimento econômico.
- 02) A redução do uso de matérias-primas e de produtos, e o aumento da reciclagem, podem contribuir para um desenvolvimento econômico sustentável.
- 04) Em busca do desenvolvimento sustentável é necessário aumentar os níveis de consumo nos países em desenvolvimento para que se equiparem aos níveis observados nos países industrializados.
- 08) Tanto nos países industrializados como nos países em desenvolvimento é necessário que o consumo de produtos pelas gerações atuais não comprometa o atendimento às necessidades das gerações futuras.
- 16) O consumo realizado nos países industrializados não influencia nos níveis de consumo dos países em desenvolvimento.