

PROVA DE PERCEPÇÃO MUSICAL E DE CONHECIMENTOS GERAIS DE MÚSICA 2016



ASSINATURA: _____

INSTRUÇÕES PARA A REALIZAÇÃO DA PROVA

1. Confira os campos N.º DE INSCRIÇÃO e NOME DO CANDIDATO, que constam na etiqueta fixada em sua carteira.
2. Verifique se este caderno contém 14 questões ou algum tipo de defeito de formatação/impressão. Qualquer problema, avise imediatamente o fiscal.
3. Esta prova vale 10 (dez) pontos e cada questão tem a seguinte valoração:

QUESTÃO	1	2	3	4	5	6	7	8	9	10	11	12	13	14
PONTUAÇÃO	1,0	0,4	0,4	0,4	0,4	0,4	0,5	0,5	1,0	0,5	0,5	1,0	1,5	1,5

4. Assine no local acima indicado.
5. Utilize caneta com tinta azul.
6. O(a) candidato(a) tem até 3 horas para a resolução das questões de 1 a 12.
7. Ao término da prova, levante o braço e aguarde atendimento. Entregue este caderno ao fiscal e dirija-se ao local da prova de solfejo (questões 13 e 14), a qual será realizada conforme a ordem de devolução desta prova pelo candidato.



2016

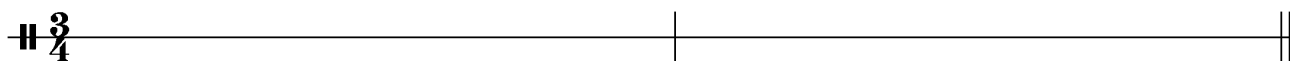
UEM

Comissão Central do Vestibular Unificado

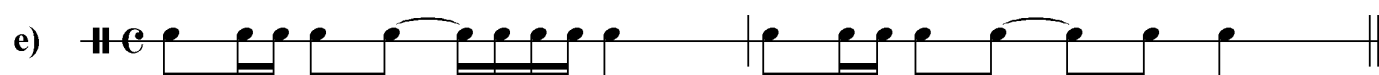
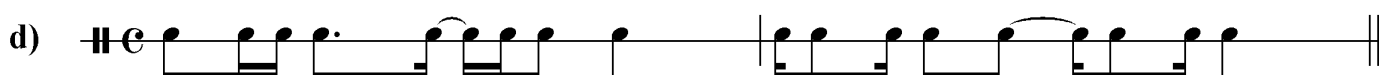
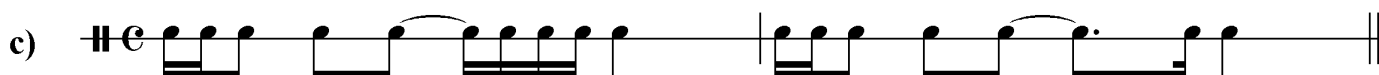
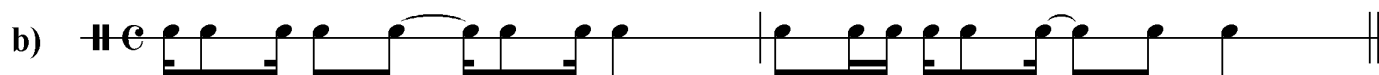
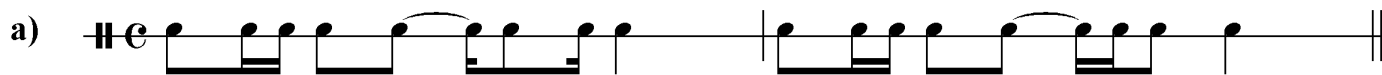
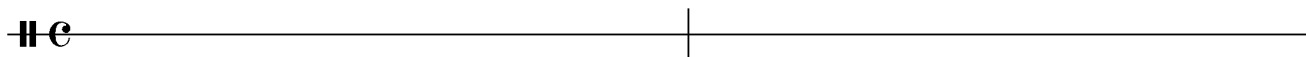
01 – Ditado de acordes: ouça e marque a natureza de cada acorde tocado (maior, menor, aumentado, diminuto).
 Observação: cada acorde será tocado cinco vezes.

a) _____ b) _____ c) _____ d) _____ e) _____

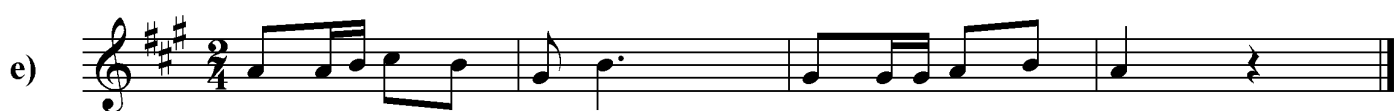
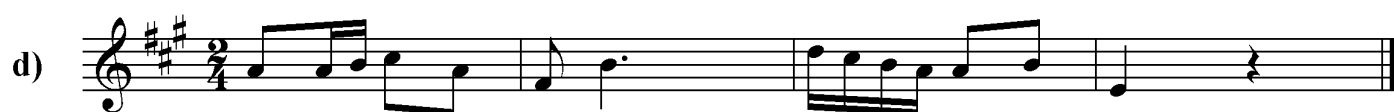
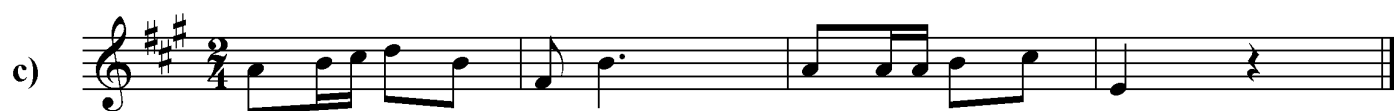
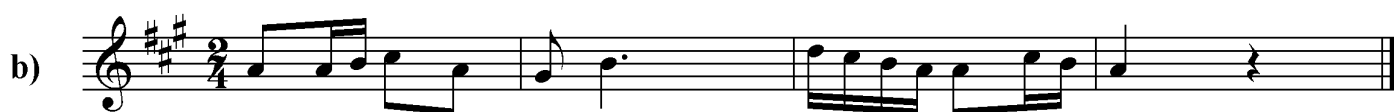
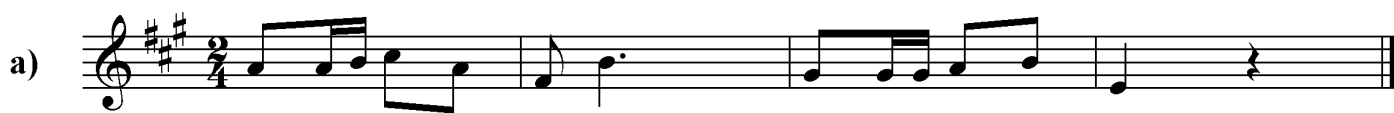
02 – Primeiro ditado rítmico: ouça os dois compassos tocados e assinale a alternativa que contém aquilo que foi ouvido. Observação: a passagem rítmica será tocada cinco vezes.



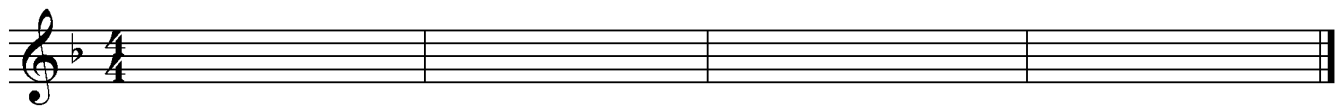
03 – Segundo ditado rítmico: ouça os dois compassos tocados e assinale a alternativa que contém aquilo que foi ouvido. Observação: a passagem rítmica será tocada cinco vezes.



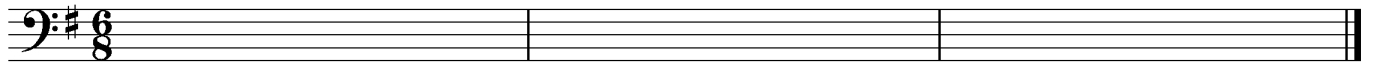
04 – Primeiro ditado melódico: ouça os três compassos tocados e assinale a alternativa que contém aquilo que foi ouvido. Observação: a melodia será tocada cinco vezes.



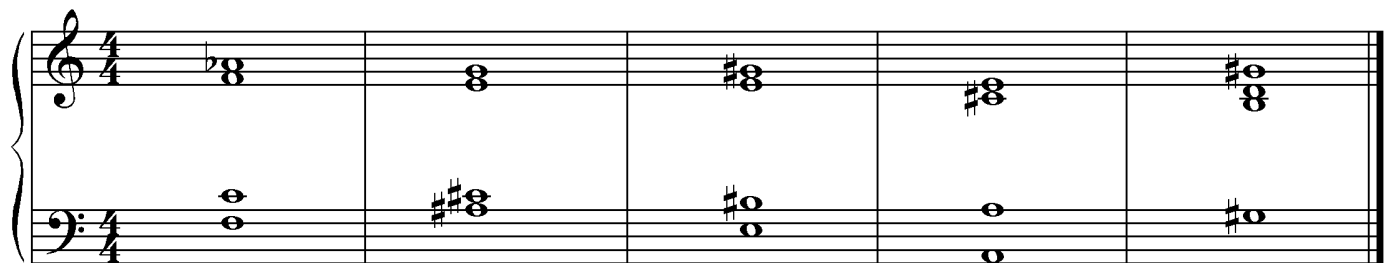
05 – Segundo ditado melódico: ouça os quatro compassos tocados e assinale a alternativa que contém aquilo que foi ouvido. Observação: a melodia será tocada cinco vezes.



06 – Terceiro ditado melódico: ouça os três compassos tocados e assinale a alternativa que contém aquilo que foi ouvido. Observação: a melodia será tocada cinco vezes.



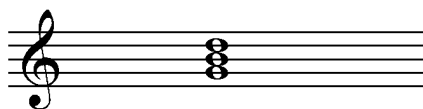
07 – Denomine os acordes abaixo, indicando se são maiores, menores, aumentados ou diminutos.



a) _____ b) _____ c) _____ d) _____ e) _____

08 – Construa as tríades solicitadas, anotando as notas faltantes acima de cada fundamental marcada na pauta.

Exemplo:



tríade maior

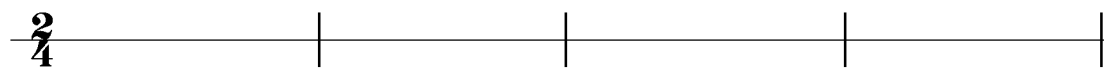
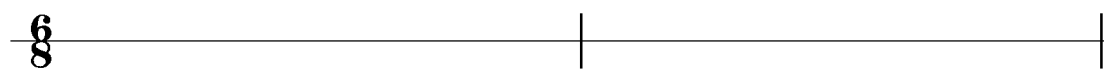
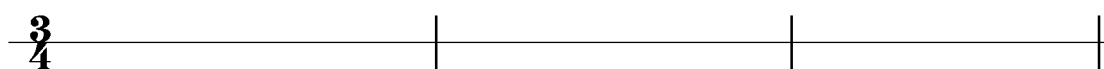
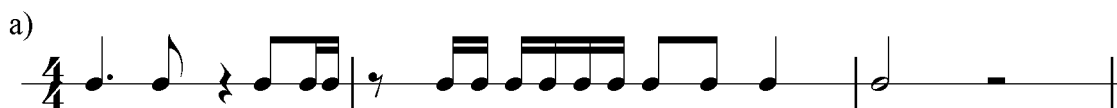


- a) tríade menor b) tríade aumentada c) tríade diminuta d) tríade menor e) tríade aumentada

09 – Transcreva as passagens abaixo, convertendo os valores rítmicos para a nova unidade de tempo indicada.

Exemplo:

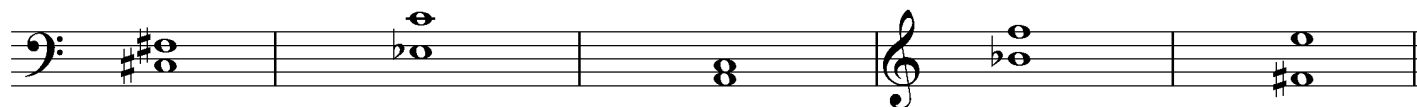
Solução:



10 – Classifique e qualifique os intervalos abaixo, conforme o exemplo a seguir.

Exemplo: 

oitava justa

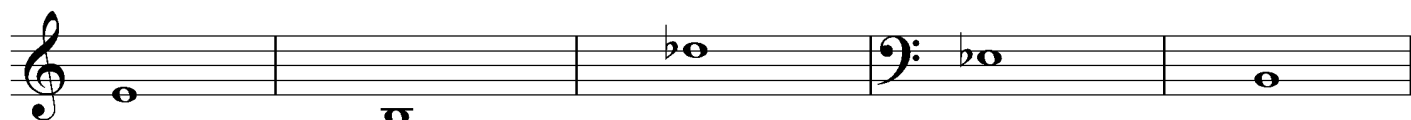


- a) _____ b) _____ c) _____ d) _____ e) _____

11 – Construa os intervalos melódicos especificados, conforme o exemplo a seguir.




quinta diminuta descendente



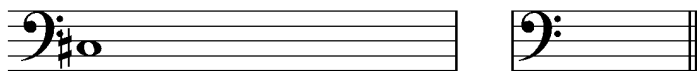
- a) terça maior ascendente b) sétima maior ascendente c) sexta menor descendente d) segunda maior descendente e) quarta justa ascendente

12 – Escreva as escalas ascendentes solicitadas utilizando apenas acidentes ocorrentes, de acordo com o exemplo. Depois, marque a armadura de clave correspondente àquela escala.

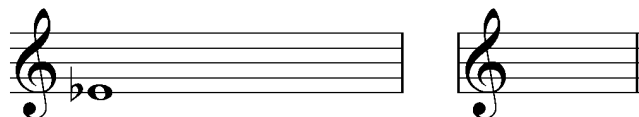
Exemplo: Mi maior



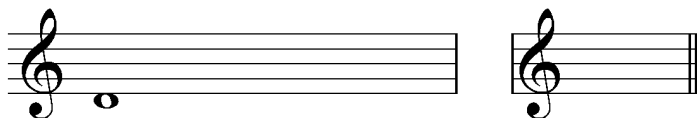
a) Dó sustenido menor melódica ascendente



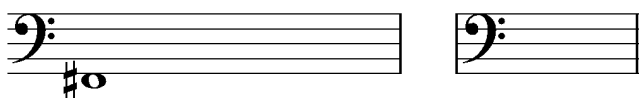
b) Mi bemol maior



c) Ré menor natural



d) Fá sustenido menor harmônica



13 – Solfejo melódico (o candidato sorteará uma leitura dentre as opções dadas pela banca examinadora).

14 – Solfejo rítmico (o candidato sorteará duas leituras dentre as opções dadas pela banca examinadora).

Leituras para a questão 13 (solfejo melódico).
Cada candidato deverá executar uma leitura.

13-a



13-b



13-c



13-d



14-a

Musical notation for exercise 14-a, consisting of two staves. The top staff is in 4/4 time and the bottom staff is in 6/8 time. The melody in the top staff begins with a half note, followed by a quarter note, a quarter note, and a quarter note. The bass line in the bottom staff consists of eighth notes and quarter notes.

14-b

Musical notation for exercise 14-b, consisting of two staves. The top staff is in 4/4 time and the bottom staff is in 6/8 time. The melody in the top staff begins with a half note, followed by a quarter note, a quarter note, and a quarter note. The bass line in the bottom staff consists of eighth notes and quarter notes.

14-c

Musical notation for exercise 14-c, consisting of two staves. The top staff is in 4/4 time and the bottom staff is in 6/8 time. The melody in the top staff begins with a half note, followed by a quarter note, a quarter note, and a quarter note. The bass line in the bottom staff consists of eighth notes and quarter notes.

14-d

Musical notation for exercise 14-d, consisting of two staves. The top staff is in 4/4 time and the bottom staff is in 6/8 time. The melody in the top staff begins with a half note, followed by a quarter note, a quarter note, and a quarter note. The bass line in the bottom staff consists of eighth notes and quarter notes.