



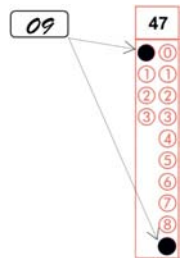
CADERNO DE QUESTÕES – PAS-UEM/2015 - ETAPA 2

Nº DE ORDEM:
NOME DO CANDIDATO:

Nº DE INSCRIÇÃO:

INSTRUÇÕES PARA A REALIZAÇÃO DA PROVA

- Confira os campos Nº DE ORDEM, Nº DE INSCRIÇÃO e NOME, que constam na etiqueta fixada em sua carteira.
- Confira se o número do gabarito deste caderno corresponde ao número constante na etiqueta fixada em sua carteira. Se houver divergência, avise, imediatamente, o fiscal.
- É proibido folhear o Caderno de Questões antes do sinal, às 14 horas.**
- Após o sinal, confira se este caderno contém a Prova de Redação e 40 questões objetivas, e/ou ainda qualquer tipo de defeito. Qualquer problema, avise, imediatamente, o fiscal. As folhas da versão definitiva da Prova de Redação estão em caderno separado, com o nome de "Versão Definitiva".
- A comunicação e o trânsito de qualquer material entre os candidatos são proibidos. A comunicação, se necessária, somente poderá ser estabelecida por intermédio dos fiscais. A desobediência a qualquer uma das determinações dos fiscais poderá implicar a anulação da sua prova.
- O tempo mínimo de permanência na sala é de 3 horas, após o início da resolução da prova.
- No tempo destinado a esta prova (5 horas), está incluso o de preenchimento da Folha de Respostas.
- No caso de questão com apenas uma alternativa correta, lance na Folha de Respostas o número correspondente a essa alternativa correta. No caso de questão com mais de uma alternativa correta, a resposta a ser lançada corresponde à soma dessas alternativas corretas. Em qualquer caso o candidato deve preencher sempre dois alvéolos: um na coluna das dezenas e um na coluna das unidades, conforme o exemplo (do segundo caso) ao lado: questão 47, resposta 09 (soma, no exemplo, das alternativas corretas, 01 e 08).
- Se desejar ter acesso ao seu desempenho, transcreva as respostas deste caderno no "Rascunho para Anotação das Respostas" (nesta folha, abaixo) e destaque-o na linha pontilhada, para recebê-lo hoje, ao término da prova, no horário das 19h15min às 19h30min, mediante apresentação do documento de identificação. Após esse período, não haverá devolução.
- Ao término da prova, levante o braço e aguarde atendimento. Entregue ao fiscal este caderno, a Folha de Respostas, o Rascunho para Anotação das Respostas e o Caderno da Versão Definitiva da Redação.
- São de responsabilidade do candidato a leitura e a conferência de todas as informações contidas no Caderno de Questões e na Folha de Respostas.



Corte na linha pontilhada.

RASCUNHO PARA ANOTAÇÃO DAS RESPOSTAS - PAS-UEM/2015 - ETAPA 2

Nº DE ORDEM:

NOME:

01	02	03	04	05	06	07	08	09	10	11	12	13	14	15	16	17	18	19	20
21	22	23	24	25	26	27	28	29	30	31	32	33	34	35	36	37	38	39	40



UEM – Comissão Central do Vestibular Unificado

GABARITO 1

REDAÇÃO

Texto

Poluição do ar

A poluição do ar está diretamente relacionada com vários problemas de saúde, principalmente respiratórios e cardiovasculares.

O desenvolvimento dos grandes centros e o consumo cada vez mais exagerado dos humanos são os grandes responsáveis por tornar o mundo cada dia mais poluído. A poluição é um problema real que atinge o ar, a água e o solo, tornando-se cada vez mais acentuada graças às nossas atitudes.

A poluição do ar pode ser definida como a presença de substâncias provenientes de atividades humanas ou da própria natureza, que podem colocar em risco a qualidade de vida dos seres vivos. O ar poluído pode causar sérios problemas ao homem e a outros seres; portanto, ele é impróprio e nocivo.

A poluição do ar tem se intensificado desde a primeira metade do século XX com o aumento crescente de indústrias e de carros, que lançam diversos poluentes na atmosfera. Vale destacar, no entanto, que também existem fontes naturais de poluição atmosférica, tais como a poeira da terra e dos vulcões.

Os poluentes atmosféricos podem ser divididos em dois grandes grupos: os poluentes primários e os poluentes secundários. Os poluentes primários são aqueles emitidos diretamente por uma fonte de poluição, como um carro. Já os poluentes secundários são aqueles que sofrem reações químicas na atmosfera, ou seja, são formados a partir da interação do meio com o poluente primário.

Principais poluentes atmosféricos

Poluentes	Principal Fonte	O que causa
NO ₂ (Óxido nítrico)	- Escape dos veículos motorizados - Centrais termoelétricas - Fábricas de fertilizantes, de explosivos ou de ácido nítrico	- Problemas respiratórios
SO ₂ (Dióxido de enxofre)	- Centrais termoelétricas - Petróleo ou carvão - Fábricas de ácido sulfúrico	- Problemas respiratórios, irritação nos olhos, problemas cardiovasculares
Partículas em suspensão	- Escape dos veículos motorizados - Processos industriais - Centrais termoelétricas - Reação dos gases poluentes na atmosfera	- Problemas respiratórios, irritação nos olhos, problemas cardiovasculares
Co (Cobalto)	- Escape dos veículos motorizados - Alguns processos industriais - Fumaça de cigarro	- Problemas respiratórios, intoxicações, problemas cardiovasculares. - Na exposição prolongada: aumento do volume do baço, hemorragias, náuseas, diarreias, pneumonia, perda da memória e outros males
Pb (Chumbo)	- Escape dos veículos motorizados (gasolina com chumbo) - Incineração de resíduos	- Efeito tóxico acumulativo - Anemia e destruição de tecido cerebral
O ₃ (Ozônio)	- Formados na atmosfera devido à reação de óxidos de azoto, hidrocarbonetos e luz solar.	- Irritação nos olhos e problemas respiratórios (reação inflamatória das vias aéreas)

De acordo com o quadro apresentado, como principais poluentes do ar podemos citar a fumaça, as partículas em suspensão inaláveis, o óxido nítrico, o dióxido de enxofre, o cobalto, o chumbo e o ozônio, substâncias que podem causar sérios danos à saúde do homem. Mas é claro que a lista de poluentes atmosféricos não se encerra nesses mencionados. Temos ainda o dióxido de nitrogênio e o monóxido de carbono. O monóxido de carbono, por exemplo, diminui a capacidade do sangue de transportar oxigênio pelo corpo, podendo causar hipóxia tecidual. Já o ozônio possui papel oxidante e citotóxico, podendo causar irritação nos olhos e diminuição da capacidade pulmonar, por exemplo. O dióxido de enxofre relaciona-se com irritações nas vias aéreas superiores, assim como o dióxido de nitrogênio. Esse último também pode provocar danos graves aos pulmões.

Além desses problemas, a poluição do ar desencadeia diversas outras consequências para nosso corpo. Ela está relacionada com a diminuição da eficácia do sistema mucociliar das nossas narinas, aumento dos sintomas da asma, infecções das vias aéreas superiores, incidência de câncer de pulmão e doenças cardiovasculares. É importante frisar que crianças e idosos são os mais vulneráveis, sendo frequentemente internados, principalmente com doenças respiratórias.

A qualidade do ar pode melhorar ou piorar de acordo com as condições do tempo de uma cidade. Quando há períodos com baixa umidade e pouco vento, é comum vermos cidades com maior concentração de poluentes. Isso se deve ao fato de que a dispersão dessas substâncias ocorre lentamente. Sendo assim, é fundamental atenção redobrada nessas épocas do ano.

(Adaptado de SANTOS, V. S. "Poluição do ar". Disponível em <<http://www.mundoeducacao.com/biologia/poluicao-ar.htm>>. Acesso em 15/7/2015. E de Redação Ambiente Brasil. "Poluição Urbana". Disponível em <http://ambientes.ambientebrasil.com.br/urbano/poluicao/poluicao_urbana.html>. Acesso em 15/7/2015)

GÊNERO TEXTUAL 1 – RESUMO

Imagine a seguinte situação: haverá uma feira de ciências na escola onde você estuda e sua turma ficou encarregada de apresentar o funcionamento do corpo humano; sua professora de Biologia dividiu a turma em grupos e seu grupo ficou responsável por elaborar um painel sobre o funcionamento e a importância do sistema respiratório. Na pesquisa realizada para a elaboração do painel, seu grupo encontrou um texto muito interessante, intitulado “Poluição do ar”, que fala sobre como a poluição do ar afeta a saúde. Sua tarefa como integrante do grupo será fazer o resumo desse texto, que deverá compor o painel solicitado pela professora. Redija, portanto, um RESUMO, com o mínimo de 10 e o máximo de 15 linhas, apresentando as informações relevantes do texto “Poluição do ar”.

5

10

15

RASCUNHO

GÊNERO TEXTUAL 2 – CARTA PESSOAL

O Colégio Prometeu, onde você estuda, preparou uma cápsula do tempo, que deverá ser aberta daqui a 15 anos, na qual serão depositadas cartas que os alunos escreverão para si mesmos, ou seja, para os seus “Eu do futuro”. Redija, portanto, com o mínimo de 10 e o máximo de 15 linhas, uma CARTA PESSOAL endereçada a você mesmo – o “Eu do futuro” –, na qual você apresente o problema da poluição do ar, pela falta de consciência das pessoas. Apresente pelo menos uma ação que pretende realizar durante esses quinze anos para que esse problema seja amenizado e, ao final, diga como imagina que o mundo estará em relação ao problema da poluição. Assine sua carta usando o nome “Eu do presente”.

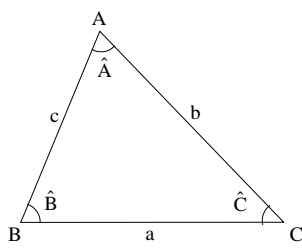
5

10

15

RASCUNHO

Fórmulas
$T = \frac{2\pi}{\omega}$
$x(t) = A \cos(\omega t + \phi)$
$v(t) = -\omega A \sin(\omega t + \phi)$
$a(t) = -\omega^2 A \cos(\omega t + \phi)$
$v = \lambda f$
$n = \frac{c}{v}$
$n_1 \sin(\theta_1) = n_2 \sin(\theta_2)$
$p = p_{\text{atm}} + \rho_{\text{água}} gh$
$E_c = \frac{3}{2} nRT$
$pV = nRT$
$\frac{p_1 V_1}{T_1} = \frac{p_2 V_2}{T_2}$
$\Delta T_c = K_c Wi$
Constantes Físicas
$G = 6,6 \times 10^{-11} \text{ Nm}^2 / \text{kg}^2$
$k = 9 \times 10^9 \text{ Nm}^2 / \text{C}^2$
$\mu_0 = 4\pi \times 10^{-7} \text{ Tm} / \text{A}$
$c = 3 \times 10^8 \text{ m/s}$
$\rho_{\text{água}} = 1,0 \text{ g/cm}^3$
$c_{\text{água}} = 1,0 \text{ cal/g}^\circ\text{C}$
$c_{\text{vapor d'água}} = 0,5 \text{ cal/g}^\circ\text{C}$
$L_{F(\text{água})} = 80 \text{ cal/g}$
$L_{V(\text{água})} = 540 \text{ cal/g}$
$1 \text{ cal} = 4,18 \text{ J}$
$R = 0,082 \frac{\text{atm L}}{\text{mol K}}$
$1 \text{ atm} = 1,013 \times 10^5 \text{ N/m}^2$

Trigonometria	
Se α é um ângulo agudo em um triângulo retângulo, então:	
$\text{sen } \alpha = \frac{\text{medida do cateto oposto a } \alpha}{\text{medida da hipotenusa}} ;$	
$\text{cos } \alpha = \frac{\text{medida do cateto adjacente a } \alpha}{\text{medida da hipotenusa}} ;$	
$\text{tg } \alpha = \frac{\text{medida do cateto oposto a } \alpha}{\text{medida do cateto adjacente a } \alpha} .$	
	<p><i>Lei dos senos:</i></p> $\frac{a}{\text{sen}(\hat{A})} = \frac{b}{\text{sen}(\hat{B})} = \frac{c}{\text{sen}(\hat{C})}$ <p><i>Lei dos cossenos:</i></p> $a^2 = b^2 + c^2 - 2bc \cos(\hat{A})$
$\text{sen}(x \pm y) = \text{sen } x \cos y \pm \text{sen } y \cos x$	
$\text{cos}(x \pm y) = \text{cos } x \cos y \mp \text{sen } x \text{sen } y$	
Área de um triângulo com medida de um lado igual a b e a altura relativa ao lado de medida b , igual a h : $A = \frac{bh}{2}$	
Análise Combinatória	
$P_n = n!$	
$A_{n,r} = \frac{n!}{(n-r)!}$	
$C_{n,r} = \frac{n!}{(n-r)! r!}$	
$(a+b)^n = \sum_{i=0}^n C_{n,i} a^{n-i} b^i$	

Questão 01

Dentre os pensadores que influenciaram na formação do estado moderno e também na origem das ciências sociais e políticas, John Locke (1632-1704) era favorável às formas de governo que garantissem a liberdade de pensamento dos indivíduos e o direito à propriedade. Entre as suas obras mais conhecidas está a “Epístola sobre a tolerância”, na qual ele defende o respeito às crenças dos indivíduos e a tolerância religiosa. A obra de Locke influenciará o filósofo Voltaire (1694-1778) a escrever o livro “Tratado sobre a tolerância”, publicado em 1763, também se dirigindo contra os conflitos religiosos que ocorriam na Europa daquela época. O livro de Voltaire se encerra com um apelo: “Possam todos os homens lembrar-se de que são irmãos... Não nos odiemos, não nos dilaceremos uns aos outros...” (VOLTAIRE. *Tratado sobre a tolerância*. São Paulo: Folha de São Paulo, 2014, p. 109 e 110). Com base na ideia de tolerância exposta acima, é **correto** afirmar:

- 01) A tolerância é uma concepção segundo a qual os grupos e classes sociais com diferentes opiniões políticas, crenças religiosas e interesses devem conviver pacificamente em uma sociedade.
- 02) A defesa da tolerância realizada por Locke e Voltaire deu bons resultados, pois no mundo atual não ocorrem mais conflitos religiosos e políticos violentos como os que ocorriam na época em que esses pensadores viveram.
- 04) No Brasil atual, em virtude de um histórico de construção de uma sociedade pacífica, sem preconceitos, prevalece a tolerância nas relações sociais e não ocorrem conflitos violentos entre cidadãos, grupos religiosos e classes sociais.
- 08) O assassinato de nove fiéis negros que participavam de uma reunião de estudos bíblicos em uma Igreja Metodista na cidade de Charleston, na Carolina do Sul (EUA), em 17 de junho de 2015, é um exemplo de violência provocada pela intolerância nas relações sociais naquele país.
- 16) De acordo com as ideias expostas no enunciado geral da questão (caput), Locke e Voltaire eram favoráveis à aceitação pacífica das divergências entre as crenças religiosas para que prevalecesse a tolerância nas relações humanas.

Questão 02

“A arte pode apresentar diferentes funções em cada sociedade. [...] Mas pode-se dizer que, de forma geral, as manifestações artísticas possuem em comum seu caráter estético”. [...] “A palavra estética atualmente é muito associada a salões de beleza, tratamentos corporais, cirurgias etc. Não é um uso errado, porque a palavra tem, de fato, relação com a ideia de beleza. Mas, para a arte, estética assume um significado muito mais amplo. Para aquele que entra em contato com uma obra de arte, por exemplo, costuma-se dizer que passa por uma experiência estética”. (BOZZANO, H. et al. *Arte em Interação*. São Paulo: IBEP, 2013, p. 11). Tomando o texto acima transcrito como ponto de partida para uma reflexão sobre questões de estética no passado e no presente, assinale o que for **correto**.

- 01) Para definir o preço de uma obra de pintura a indústria de cosméticos emprega as mesmas regras de valor artístico empregadas pelos leiloeiros, os galeristas e os curadores de exposições.
- 02) A estética tem como um de seus propósitos ser uma reflexão filosófica sobre a beleza das coisas, o que não significa que os objetos considerados feios ou repulsivos fiquem de fora do campo dos estudos e das experiências estéticas.
- 04) A estética como disciplina surgiu na Europa Ocidental no século XVIII e, já no século seguinte, tornou-se, ao lado da Metafísica e da Ética, tema corrente entre pensadores que desejavam construir sistemas filosóficos complexos.
- 08) A noção de experiência estética está diretamente relacionada à impressão causada por uma obra de arte, o que significa que ela não é válida para uma atividade como a contemplação de paisagens, por exemplo.
- 16) Embora remonte ao Mundo Clássico, a reflexão estética não foi levada a sério pelos grandes pensadores até sua consolidação no meio acadêmico na segunda metade do século XX.

Questão 03

Escola de Frankfurt é o nome que se dá ao grupo de pensadores que participaram do Instituto de Pesquisas Sociais, fundado na década de 1920, na cidade de Frankfurt, Alemanha. Sobre esta escola filosófica e histórica, é **correto** afirmar que:

- 01) Concentrou seu interesse na análise da *sociedade de massa*, expressão que caracteriza também a sociedade atual, na qual a reprodução da lógica capitalista enfatiza o consumo e a diversão como formas de promover a alienação e a diluição dos problemas sociais.
- 02) Theodor Adorno, Walter Benjamin, Herbert Marcuse e Max Horkheimer estão entre os principais pensadores da *Escola de Frankfurt*. Foram influenciados pelo pensamento de Marx, apesar das críticas que lhe fizeram.
- 04) Os pensadores dessa Escola, mesmo tendo produzido suas principais obras na primeira metade do século XX, já apontavam os problemas da sociedade atual, que hoje identificamos como ecológicos, ao denunciarem o que chamaram de “sofrimento da natureza”.
- 08) Seus membros construíram o conceito de cosmologia (explicação racional e sistemática do universo), muito útil para o envio do homem ao espaço.
- 16) Walter Benjamin, em seu texto *A obra de arte na época de suas técnicas de reprodução*, tinha uma posição otimista em relação à indústria cultural, pois entendia que a arte, a partir das técnicas de reprodução, se tornaria mais acessível a todos, inclusive aos trabalhadores.

Questão 04

O progresso da ciência genética ao longo do século XX permitiu aos seres humanos grande poder de interferir na transmissão de caracteres hereditários dos organismos vivos. Esse conhecimento foi aplicado, por exemplo, tanto no desenvolvimento de plantas geneticamente melhoradas, cultivadas para o consumo humano, quanto no desenvolvimento de terapias gênicas que visam tratar doenças hereditárias ou congênitas dos seres humanos. A bioética se desenvolveu paralelamente a esses progressos como campo de reflexão sobre a responsabilidade moral e os limites da intervenção humana na vida. Acerca da bioética, é **correto** afirmar que:

- 01) A ciência genética determina haver relação causal entre os comportamentos humanos e a presença de determinados genes em um indivíduo.
- 02) A bioética defende que a intervenção genética nos seres humanos não deve ser permitida, porque interferiria no curso natural da vida.
- 04) As ciências humanas e sociais, como a educação e a psicologia, não realizam pesquisas com implicações bioéticas, pois suas intervenções não oferecem riscos à saúde física dos participantes de pesquisas.

08) A adoção na agricultura de sementes geneticamente modificadas para gerarem plantas mais produtivas ou resistentes a pragas envolve questões não apenas econômicas, mas também éticas, no que diz respeito à preservação da biodiversidade dos ecossistemas.

16) De acordo com a bioética, as informações genéticas sobre um indivíduo são de sua propriedade, de forma que ele pode decidir livremente como essas informações poderão ser utilizadas.

Questão 05

Sobre o Renascimento, assinale o que for **correto**.

- 01) Foi um movimento de renovação cultural, que surgiu principalmente na Península Itálica e se estendeu por outras regiões da Europa, nos séculos XIV a XVI.
- 02) Os renascentistas inventaram a escrita *cuneiforme*, que revolucionou a imprensa a partir do século XVII.
- 04) O humanismo foi uma das expressões culturais do Renascimento, por colocar o homem como o centro das preocupações dos pensadores, e representou uma forte oposição ao pensamento teocêntrico da Igreja Católica.
- 08) O Renascimento estimulou o surgimento das universidades, com a fundação da Universidade de Bolonha (Itália, no ano de 1088 – a primeira universidade do mundo), da Universidade de Paris (França, no ano de 1170), da Universidade de Oxford (Inglaterra, no ano de 1249) e da Universidade de Coimbra (Portugal, no ano de 1308).
- 16) O *Príncipe*, tratado que faz uma reflexão sobre a natureza do poder político, escrito por Nicolau Maquiavel, representa uma das obras mais significativas do Renascimento.

Questão 06

“As práticas mercantilistas variaram no tempo e no espaço, ou seja, não foram as mesmas para todos os Estados nem foram adotadas em conjunto no mesmo período. Mesmo assim, no geral apresentam características comuns, como a intervenção do Estado na economia (com o objetivo de regulamentá-la), a busca da balança comercial favorável, o metalismo e o protecionismo alfandegário visando ao fortalecimento do Estado e da riqueza nacional” (BRAICK, P. R.; MOTA, M. B. *História: das cavernas ao terceiro milênio*. São Paulo: Moderna, 2012, p.191). Sobre o mercantilismo, assinale o que for **correto**.

- 01) A exploração colonial portuguesa procurou promover superávit na balança comercial, no período entre os séculos XVI e XVIII, por meio do monopólio do comércio do pau-brasil e de especiarias orientais.
- 02) O metalismo foi a característica central do mercantilismo nos países ibéricos, principalmente na Espanha. A riqueza estava diretamente relacionada à capacidade de acumular ouro e prata no reino. Entre os séculos XVI e XVII, a descoberta de metais preciosos na América Espanhola levou os espanhóis a adotarem uma política de entesouramento.
- 04) As conquistas ultramarinas produziram transformações tanto na Europa como nas Américas. O comércio se tornou mundial, deslocando o eixo econômico do Mediterrâneo para o Atlântico. Os italianos perderam de vez o monopólio comercial.
- 08) Na Holanda, a burguesia desenvolveu política mercantilista bem sucedida baseada na Companhia das Índias Orientais e na das Índias Ocidentais (ambas com frota mercante capacitada para transportar cargas pesadas ao longo das rotas marítimas), encarregadas de explorar o comércio, com suporte do Banco de Amsterdã.
- 16) O protecionismo foi a política mercantilista adotada pela Inglaterra para proteger o mercado interno e sua indústria têxtil da concorrência dos produtos industrializados italianos e alemães.

Questão 07

Sobre as características sociais, políticas e econômicas do processo de descolonização da América, assinale o que for **correto**.

- 01) O Haiti era a colônia mais populosa das Antilhas e cerca de 80% da população era de escravos que trabalhavam nas lavouras de cana-de-açúcar para uma pequena elite de origem francesa, donos de grandes propriedades de terra. Em 1804, influenciada pelo iluminismo francês, foi a primeira colônia a proclamar independência.
- 02) No contexto socioeconômico do século XIX, Cuba retardou a busca pela independência. Na segunda metade da década de 1860, alguns produtores do sul dos Estados Unidos, contrários à abolição da escravidão e às medidas de reorganização econômica implantadas em seu país, transferiram parte das plantações para Cuba e colaboraram no aprimoramento técnico dos campos.

- 04) Na América espanhola, diferentemente do que ocorreu no Brasil, a libertação do jugo colonial foi sucedida pela implantação de governos republicanos. Isso permitiu que os países da América espanhola promovessem, já no século XIX, ruptura com o modelo agroexportador e privilegiassem o investimento no desenvolvimento industrial.
- 08) No México, a luta pela independência foi marcada por inúmeras reivindicações, como reformas sociais, extinção de tributos e de dívidas indígenas, abolição de escravos e reforma agrária. Após a independência, os *criollos* mexicanos assumiram o poder e realizaram a redistribuição e a posse comunitária de terras, atendendo aos anseios dos camponeses.
- 16) O Estado nacional brasileiro nasceu comprometido com a preservação de um segmento social elitista que viu na permanência da monarquia uma maneira de manter suas vantagens sociais, políticas e econômicas e de se ver livre da ameaça de fragmentação política e social do país.

Questão 08

Sobre a dinâmica do espaço rural brasileiro, é **correto** afirmar que

- 01) uma das consequências da modernização da agricultura foi a intensificação do processo de concentração das terras nas mãos dos grandes proprietários. Isto ocorreu porque os pequenos agricultores endividados acabaram perdendo suas terras para os bancos credores ou as venderam aos agricultores mais capitalizados e que podiam investir em maquinário, insumos e tecnologias diversas.
- 02) no processo de ocupação das terras na região Norte do Brasil, grileiros e posseiros travaram um embate pela posse da terra, sendo que os grileiros eram aqueles que chegavam primeiro e depois eram expulsos pelos posseiros. Os posseiros ocupavam as terras a serviço dos grandes proprietários, forjando títulos de propriedade.
- 04) a expansão da agropecuária moderna no Centro-Oeste se fez a partir das correntes migratórias do Nordeste e da Zona da Mata Mineira, regiões nas quais a cultura canavieira e a pecuária, respectivamente, vinham perdendo importância e rentabilidade.
- 08) o Movimento dos Trabalhadores Rurais Sem-Terra (MST) adotou como estratégia formal a ocupação de terras consideradas improdutivas e que não cumprem a sua função social. Nas propriedades conquistadas pelo MST instalam-se os assentamentos, nos quais a produção e a comercialização dos produtos agrícolas são, muitas vezes, organizadas coletivamente.
- 16) a fruticultura é, na atualidade, um dos segmentos mais dinâmicos e lucrativos da economia agrícola no Brasil. No Nordeste, a fruticultura irrigada desenvolve-se em áreas de clima semiárido, principalmente ao longo do rio São Francisco. No estado de São Paulo destaca-se a produção de cítricos, que atende à demanda das grandes indústrias do setor de sucos processados.

Questão 09

Os estudos sobre vírus e bactérias têm comprovado a grande importância destes organismos nos ecossistemas e sua aplicação em algumas áreas, tais como Medicina, Bioquímica, Genética, Ecologia. Apesar de causarem doenças, podem ser utilizados em tecnologias benéficas às atividades econômicas, como agricultura, pecuária e setores industriais. Sobre vírus e bactérias é **correto** afirmar:

- 01) *Bacillus thuringiensis* é uma bactéria de interesse econômico cujos endósporos são utilizados como defensivo agrícola pela “agricultura orgânica”, sendo pulverizado sobre as plantações para combater insetos.
- 02) Na região Sul, especialmente no Paraná, desenvolveram-se a avicultura e a suinocultura inseridas na cadeia produtiva do agronegócio. Além de vacinas e de medicamentos, o monitoramento de criadouros de aves e de suínos é fundamental para se evitem prejuízos causados por epidemias devido à proliferação de vírus e bactérias.
- 04) A *influenza A* (H₁N₁), resultado da combinação do vírus da gripe humana, da suína e da aviária, é transmitida por via aérea e pelo contato entre pessoas infectadas. A facilidade de contrair a doença e o intenso fluxo de pessoas contribuíram para que a *influenza A* se espalhasse rapidamente por vários países.
- 08) Os vírus transmitidos por animais vetores, principalmente os insetos, são chamados genericamente de arbovírus. *Aedes aegypti* é importante vetor viral responsável pela transmissão dos vírus da dengue, da febre amarela silvestre e da urbana, da febre chicungunha e do *Zika virus*.
- 16) Na indústria alimentícia, a fermentação realizada por bactérias é largamente utilizada na produção de alimentos lácteos. Na produção de queijo, são inoculadas diferentes linhagens de bactérias correspondentes ao tipo de queijo que se quer obter. Os queijos tipo suíço e o cheddar são amadurecidos com bactérias lácticas que crescem aerobicamente.

Questão 10

Sobre algumas adaptações dos animais, assinale o que for **correto**.

- 01) A bexiga natatória presente em condrictes e actinoptérgios possibilita a permanência do peixe em determinada profundidade: quando a bexiga natatória se enche de água, o peixe fica menos denso que o meio e sobe à superfície.
- 02) Anelídeos aquáticos, representados pelas minhocas; cnidários, representados pelos crustáceos; e anfíbios adultos, apresentam expansões externas de superfície, denominadas brânquias, para realizarem as trocas gasosas.
- 04) A presença de ossos pneumáticos, de sacos aéreos, e a excreção de ácido úrico são adaptações que facilitam a capacidade de vôo dos pássaros.
- 08) As minhocas apresentam uma prega longitudinal interna, posterior aos cecos, na parte superior do intestino, denominada tiflossole, que tem a função de aumentar a área intestinal para facilitar a absorção dos nutrientes.
- 16) A rádula presente em certos moluscos tem por função secretar a concha.

Questão 11

Verifica-se na natureza grande diversidade de organismos que, por apresentarem diferentes características morfológicas, são classificados em diferentes grupos taxonômicos. Assim, considerando a taxonomia dos organismos vivos, assinale o que for **correto**.

- 01) Os insetos, os anfíbios, os répteis e as aves são classificados no Reino Animalia porque apresentam respiração pulmonar.
- 02) O Reino Plantae constitui um grupo taxonômico composto por organismos clorofilados e fotossintetizantes que, além de apresentarem vasos condutores, produzem flores e frutos.
- 04) O Reino Fungi engloba organismos heterotróficos, unicelulares e pluricelulares que se reproduzem assexuadamente e sexuadamente.
- 08) As bactérias e as cianobactérias são organismos procariontes pertencentes ao Reino Monera, cuja nutrição pode ser autotrófica ou heterotrófica.
- 16) Os protozoários heterotróficos e muitas espécies de algas verdes são organismos eucariontes unicelulares incluídos no Reino Protista ou Protista.

Questão 12

As variedades de vírus da gripe são caracterizadas pelos dois tipos de espículas que apresentam, N e H. Já foram catalogados 9 tipos de neuraminidases (espículas N) e 16 tipos de hemaglutininas (espículas H). Assinale o que for **correto**.

- 01) O vírus H₁N₁ é uma das variedades de vírus da gripe dentre as 144 combinações possíveis de espículas N e H.
- 02) Os vírus da gripe, em geral, têm forma esférica e apresentam um envelope lipoproteico externo envolvendo um nucleocapsídeo que contém 8 moléculas diferentes de RNA.
- 04) Se numa determinada população foram identificadas 5 variedades de vírus da gripe, sendo duas delas consideradas muito perigosas, a chance de um indivíduo dessa população, que contraiu uma das variedades, estar com a gripe muito perigosa é de 4%.
- 08) Se 40% de uma determinada população foram vacinados contra a gripe H₁N₁, e sabendo-se que 10% dessas pessoas vacinadas foram diagnosticadas com diabetes, então a probabilidade de que uma pessoa selecionada ao acaso tenha sido vacinada contra a gripe H₁N₁ e seja diabética é de 4%.
- 16) Os vírus são organismos celulares considerados parasitas intracelulares obrigatórios, ou seja, necessitam de outras células para se reproduzirem.

Questão 13

A dengue tem deixado vários municípios brasileiros em estado de alerta. Essa doença constitui um sério problema de saúde pública. Sobre esse tema, assinale o que for **correto**. (Dada a densidade da solução de NaClO = 1 g/mL)

- 01) O mosquito transmissor da dengue (*Aedes aegypti*) é classificado como holometábolo, ou seja, do seu ovo eclode uma larva que passa por inúmeras transformações até se tornar um indivíduo adulto.
- 02) Quem já teve dengue, mesmo na forma assintomática, ou quem é portador de doenças crônicas, tem mais chances de desenvolver a dengue hemorrágica.
- 04) Ao sinal dos sintomas da dengue, um paciente deve consumir AAS (ácido acetilsalicílico – C₉H₇OH), que é uma substância inorgânica.
- 08) *Aedes aegypti* pode desenvolver-se em piscinas tratadas com NaClO (hipoclorito de sódio), pois essa substância química é um tipo de hidróxido não eficiente no combate às larvas do mosquito.
- 16) Uma solução de NaClO 10% (m/m) é equivalente a uma solução de NaClO 1 mol/L.

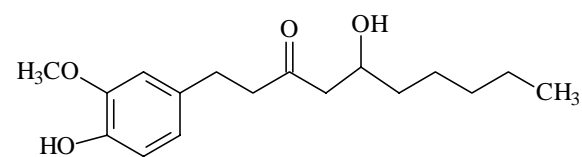
Questão 14

O ouvido humano consegue detectar sons numa faixa de frequência cujo valor máximo está em torno de 20×10^3 Hz. Supondo que certo observador não escute sons acima dessa frequência e considerando uma fonte que se desloca com módulo de velocidade constante de 50 m/s, emitindo som com frequência de 18×10^3 Hz, e que a velocidade do som no ar é de 340 m/s, assinale o que for **correto**.

- 01) Se o observador está parado e a fonte se desloca em sua direção, ele não detecta o som.
- 02) Quando a fonte se afasta desse observador parado, ele percebe uma frequência de 18×10^3 Hz.
- 04) A orelha externa funciona como uma concha acústica captando o som e direcionando-o para o canal auditivo.
- 08) A intensidade do som, forte ou fraco, é percebida no cérebro pelo número de impulsos nervosos que chegam pelo nervo auditivo.
- 16) A cóclea, ossículo componente da orelha média, é responsável pela audição e pelo equilíbrio corporal.

Questão 15

O gengibre é uma raiz tuberosa nativa da Ásia, utilizada tanto na culinária quanto na medicina. As propriedades terapêuticas se devem à ação conjunta de várias substâncias, inclusive termogênicas como o gingerol, auxiliando na digestão de alimentos gordurosos, combatendo o mau hálito, cólicas menstruais, ressaca, aliviando dores decorrentes de artrite, infecções do trato respiratório, tosse e bronquite. É bastante empregado na formulação de chás e xaropes por causa de sua ação anti-inflamatória e antibiótica. A raiz é composta ainda por vitamina B₁₂ e sais minerais como o potássio, o magnésio e o cobre. Com base no texto acima e nos conhecimentos de Biologia e de Química, assinale a(s) alternativa(s) **correta(s)**.

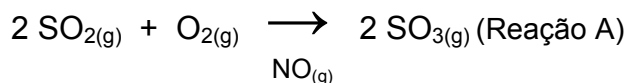


Gingerol

- 01) Raízes tuberosas, além de efetuarem a absorção de nutrientes e de fixarem o vegetal ao substrato, também são armazenadoras de reservas.
- 02) As células parenquimáticas encontradas nas raízes têm paredes finas, constituídas basicamente por celulose, um polissacarídeo estrutural.
- 04) O potássio e o magnésio presentes na raiz do gengibre são importantes vitaminas lipossolúveis que atuam na coagulação do sangue.
- 08) O gengibre contém substâncias termogênicas, as quais têm a capacidade de aumentar a temperatura corporal, acelerando o metabolismo e aumentando a queima de gordura.
- 16) O gingerol, óleo presente no gengibre, apresenta caráter ácido evidenciado por seu sabor picante.

Questão 16

A precipitação de chuvas ácidas nos grandes centros se deve, principalmente, à queima de combustíveis fósseis, fato gerador de grandes quantidades do gás dióxido de enxofre (SO_2). Esse componente químico, na presença de óxido de nitrogênio (NO), reage com o gás oxigênio (O_2) da atmosfera (Reação A) e o produto da reação A reage com água (Reação B) formando a chuva ácida.



Sobre essas informações, assinale o que for **correto**.

- 01) O gás NO atua como catalisador da Reação A.
 02) A Reação A é uma reação catalítica homogênea.
 04) Dias quentes favorecem a formação de SO_3 .
 08) A molecularidade da Reação A é igual a 2.
 16) Em relação à Reação A, se a lei de velocidade for dada por $v = k [\text{O}_2] [\text{SO}_2]^2$, mantendo-se fixa a concentração de O_2 e duplicando-se a concentração de SO_2 , então a velocidade da reação duplicará.

Questão 17

Sobre trigonometria, assinale o que for **correto**.

- 01) Arcos congruentes diferem entre si por π radianos.
 02) Uma volta completa no círculo trigonométrico equivale a 360 graus.
 04) As funções seno e cosseno têm o mesmo período.
 08) $\frac{1}{\cot^2 x} + 1 = 1 - \text{sen}^2 x, \forall x \in (0, \frac{\pi}{2})$.
 16) No círculo trigonométrico, um ângulo negativo, em radianos, é medido no sentido anti-horário.

Questão 18

Dado o seguinte sistema linear

$$A: \begin{cases} 2x + 3y + 4z = 0 \\ 4x + 4y + 5z - 3 = 0, \\ x + y + 6z + 4 = 0 \end{cases}$$

assinale o que for **correto**.

- 01) O sistema A é homogêneo.
 02) O sistema A é possível e indeterminado.
 04) O determinante da matriz dos coeficientes é nulo.

08) O sistema linear $\begin{cases} x = 2 \\ y = 0 \\ z = -1 \end{cases}$ é equivalente ao sistema A.

- 16) Todo sistema linear homogêneo tem solução.

Questão 19

Com base no quadro e nas reações apresentadas, considerando-se as substâncias puras, e sabendo-se que o octano é um dos principais componentes da gasolina, enquanto o etanol é o álcool combustível, assinale o que for **correto**.

Etanol	$C_2H_6O_{(l)} + 3 O_{2(g)} \rightarrow 2 CO_{2(g)} + 3 H_2O_{(l)}$	
	ΔH° (kJ/mol)	-1368
	$d = m/V$ (mg/mL)	0,8
	MM (g/mol)	46
	Preço (R\$/L)	2,25
Octano	$C_8H_{18(l)} + 25/2 O_{2(g)} \rightarrow 8 CO_{2(g)} + 9 H_2O_{(l)}$	
	ΔH° (kJ/mol)	-5470
	$d = m/V$ (mg/mL)	0,7
	MM (g/mol)	224
	Preço (R\$/L)	3,46

- 01) Os valores expressos em kJ/mol para as reações dadas podem ser chamados de Entalpia Padrão de Formação de CO_2 .
- 02) Encher um tanque de combustível com etanol custaria, aproximadamente, 35% mais barato do que enchê-lo com octano.
- 04) Enchendo-se dois tanques de combustível, um com 60 L de etanol e outro com 60 L de octano, o tanque cheio de octano apresentaria massa correspondente a 7/8 da massa do tanque cheio de etanol.
- 08) Para obtenção da mesma quantidade de energia gerada pela combustão completa de 20 L de octano seriam necessários 25 L de etanol.
- 16) A gasolina vendida em postos de combustíveis pode conter de 5% a 25% de etanol em sua composição; isso quer dizer que 500 mL de gasolina pode ter entre 25 mL e 75 mL de etanol.

Questão 20

Ao comprar um celular novo, você se depara com múltiplas formas de pagamento. Se o valor de um celular é R\$ 1200,00, e sabendo que você tem exatamente este valor disponível, assinale o que for **correto**.

- 01) Se uma aplicação rende 2% a cada 30 dias e o custo para pagamento da compra do celular em duas parcelas é de R\$ 620,00 cada (após 30 e 60 dias), então é mais vantajoso o pagamento à vista do que o pagamento a prazo com o dinheiro da aplicação.
- 02) Suponha que o montante de R\$ 1200,00 seja aplicado a juros de 1,5% a cada 30 dias, e que ele seja reinvestido. Suponha, também, que na compra do celular a prazo os juros sejam de 2% a cada 30 dias. Então, se o pagamento da compra do celular for efetuado apenas após 60 dias, você gastará R\$ 12,21 além do saldo disponível desta aplicação.
- 04) Não importa o valor dos juros na compra a prazo; não sendo zero, será sempre mais vantajoso o pagamento à vista.
- 08) Se aplicarmos sobre uma dívida D um valor à taxa de juros i mensal (i positivo), então o montante M da dívida, ao final de n meses, será $M = D(1 + i)^n$.
- 16) Pagar à vista com 10% de desconto é equivalente a pagar em duas vezes com juros simples de 5% sobre o valor com desconto.

Questão 21

Um fio longo é constituído de duas partes distintas, conforme mostra a figura.

$\lambda = 1 \text{ g/cm}$

$\lambda = 2 \text{ g/cm}$

Uma delas tem densidade linear de 1 g/cm e o restante do fio tem densidade linear de 2 g/cm. Assinale o que for **correto**.

- 01) Quando um pulso transversal é gerado na parte menos densa, ele se propaga e, na junção, é totalmente refletido sem ocorrer transmissão.
- 02) Se o pulso transversal é gerado na parte mais densa, ele se propaga e, na junção, é totalmente refletido sem haver transmissão.
- 04) Um pulso transversal viajando no meio menos denso é refletido na junção com sua fase alterada.
- 08) Se um pulso transversal é gerado na parte mais densa, ele é refletido na junção sem ocorrer inversão de fase.
- 16) Independentemente do local (no fio) onde o pulso transversal é gerado, o pulso refratado não sofre inversão de fase.

Questão 22

Uma das extremidades de uma mola está fixa ao teto. Um estudante coloca e retira algumas vezes uma massa de 0,5 kg na extremidade livre dessa mola. A massa é solta lentamente até atingir o equilíbrio. Para cada vez, ele registra a distensão sofrida pela mola, (x_i), como mostram os dados a seguir:

$$x_1 = 9,9 \text{ cm}; \quad x_2 = 10,2 \text{ cm};$$

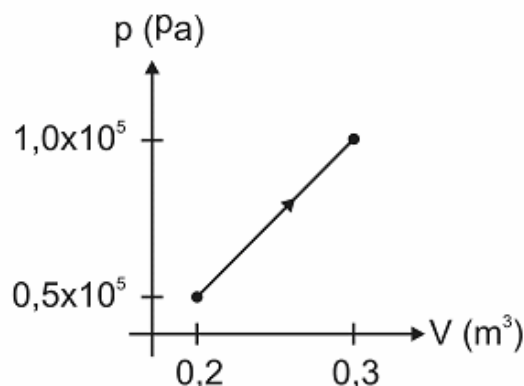
$$x_3 = 9,8 \text{ cm}; \quad x_4 = 10,3 \text{ cm}; \quad x_5 = 9,8 \text{ cm}.$$

Considere a aceleração da gravidade de 10 m/s^2 . Sobre a experiência acima, assinale o que for **correto**.

- 01) O valor médio dessas distensões é 10,1 cm.
- 02) A constante elástica da mola vale 5 N/m.
- 04) Se o estudante deixar essa massa realizar movimento harmônico simples vertical, o período de oscilação é de aproximadamente 1,25 s.
- 08) Independentemente da amplitude inicial, o período é sempre o mesmo no movimento harmônico simples.
- 16) A energia mecânica desse oscilador é $25A^2J$, onde A é a amplitude desse movimento harmônico simples.

Questão 23

A formação de $\text{CO}_2(\text{g})$, segundo a reação $\text{O}_2(\text{g}) + \text{C}(\text{grafite}) \rightarrow \text{CO}_2(\text{g})$, possui uma variação de entalpia $\Delta H = -395 \text{ kJ}$. Parte dessa energia foi utilizada para realizar o processo mostrado no diagrama pV, no qual se têm 4 mols de um gás monoatômico ideal.



Considerando as informações apresentadas, assinale o que for **correto** sobre esse diagrama pV.

- 01) A temperatura inicial desse gás monoatômico ideal é de aproximadamente 500 K.
- 02) A temperatura final do gás monoatômico ideal é de aproximadamente 900 K.
- 04) A variação da energia interna do gás monoatômico ideal foi de aproximadamente 29,9 kJ.
- 08) O trabalho realizado pelo sistema descrito no diagrama pV foi de 15 kJ.
- 16) O calor utilizado pelo sistema descrito no diagrama pV foi de aproximadamente 50% daquele gerado pela reação química do $\text{CO}_2(\text{g})$.

Questão 24

A presença de CO_2 , N_2O , CH_4 , H_2O (sobretudo na forma de vapor) e de outros gases na atmosfera determina o efeito estufa, que é responsável pela manutenção da vida no planeta Terra, mas que tem sido prejudicialmente intensificado nos últimos anos por meio da ação humana. Sobre este tema assinale o que for **correto**.

- 01) Todas as substâncias citadas no enunciado, com exceção da água, são pertencentes à função óxidos inorgânicos.
- 02) No efeito estufa, a energia térmica radiante proveniente do Sol é absorvida pela Terra, e parte dessa radiação absorvida é posteriormente irradiada para o espaço. O aumento do aquecimento do planeta Terra se dá pelo fato de os gases citados, quando em excesso, absorverem parte dessa energia térmica irradiada pela Terra e reemitirem-na de volta.
- 04) Os raios ultravioletas são ondas de calor (radiação térmica).
- 08) Apesar de serem mais abundantes, outros gases como O_2 e N_2 não atuam no efeito estufa, pois suas moléculas não são eficientes na absorção de energia térmica.
- 16) O ar atmosférico é uma solução gasosa, na qual as substâncias citadas no enunciado geral da questão (caput) são consideradas solutos, enquanto o N_2 é considerado solvente.

Questão 25

Num experimento, um determinado material de massa 10 g e de calor específico de $0,25 \text{ cal/g}^\circ\text{C}$ é colocado em um forno cuja temperatura é controlada e varia segundo a função $T(t) = 120 + \text{sen} \frac{\pi}{2} t$, em que t é o

tempo em minutos e T é a temperatura em $^\circ\text{C}$. Sobre o experimento, assinale o que for **correto**.

- 01) A massa do material e a quantidade de calor que o material troca com o forno são grandezas diretamente proporcionais, mantendo-se fixa a variação de temperatura.
- 02) A quantidade de calor que deve ser absorvida por esse material para que sua temperatura aumente 2°C é de 5 cal.
- 04) A função T é periódica de período 2π .
- 08) A temperatura T ao qual o material está exposto varia de 0°C a 120°C .
- 16) O gráfico da função T tem amplitude $\frac{1}{2}$.

LÍNGUA PORTUGUESA

Texto 1

Fofinhos, mas em baixa

(Cíntia Thomaz)

1 O Brasil tal qual o conhecemos caminha
2 rapidamente para uma mudança radical,
3 impulsionada por uma curva – aquela
4 segundo a qual, em 2030 (meros quinze
5 anos à frente), haverá mais idosos do que
6 jovens no país. Em outras palavras, o futuro
7 pode ser róseo, mas será mais enrugado.
8 Isso porque, de um lado, os casais estão
9 esperando mais para ter filhos e, quando
10 resolvem tê-los, param em um ou dois, ou
11 não conseguem ter nenhum, porque
12 aguardaram demais. De outro, os idosos
13 fazem mais exercícios, alimentam-se melhor,
14 dispõem de tratamentos cada vez mais
15 sofisticados para as mazelas próprias da
16 idade e vivem muito mais. Em vários países,
17 a supremacia quantitativa do estrato de cima
18 da pirâmide etária já é realidade. Aqui ela
19 ainda está a meio caminho, embora seja
20 visível, por exemplo, na infinidade de
21 farmácias e cabeleireiros (para as senhoras,
22 um compromisso semanal sagrado) e na
23 baixa procura por obstetrícia e pediatria,
24 especialidades que em outros tempos eram
25 carros-chefe nas faculdades de medicina.
26 Recentemente, as duas pontas se
27 encontraram no ramo dos negócios, área
28 sensível às transformações da sociedade:
29 diversos hospitais decidiram simplesmente
30 fechar a maternidade – desde sempre a
31 vitrine e o chamariz para atrair clientes –
32 para dar lugar aos centros especializados em
33 tratar os males da velhice.

34 O reflexo da inversão da curva
35 populacional sobre os hospitais já vem sendo
36 sentido há anos no mundo desenvolvido. Na
37 Inglaterra, nenhuma maternidade fechou
38 suas portas, mas as existentes viram
39 minguar recursos e pessoal, deixando
40 centenas de pacientes sem atendimento.
41 Nos Estados Unidos, onde predomina a rede
42 particular, todos os estados vêm registrando
43 declínio no número de centros hospitalares
44 voltados para bebês. (...)

45 No Brasil, um cálculo muito adotado pelo
46 setor mostra que uma maternidade só se
47 viabiliza como negócio se fizer pelo menos
48 300 partos por mês. (...) Afetado exatamente
49 por esse quadro, o Hospital Santa Catarina,
50 de São Paulo, anunciou que, em outubro, vai
51 cerrar as portas de sua tradicionalíssima
52 maternidade, há 35 anos instalada na
53 Avenida Paulista. “As altas taxas de
54 ocupação e a expressiva demanda por leitos
55 hospitalares relacionados ao progressivo

56 envelhecimento da população brasileira
57 foram fatores decisivos para essa decisão”,
58 justificou a diretoria, em comunicado. (...)
59 Enquanto eliminam berçários, os hospitais
60 inflam os departamentos que atendem
61 idosos. E não sem motivo: o retorno
62 financeiro costuma ser o triplo do obtido com
63 o atendimento às tenras idades. É uma
64 amostra de que, nos hospitais, saúde,
65 demografia e negócios viram aspectos
66 indissociáveis.

(Excerto da Revista *Veja*, 10 de setembro de 2014. Ed. Abril,
SP. Edição 2390, ano 47, número 37, p. 106 e 107)

Texto 2

Venha para ser cremado

(Ignácio de Loyola Brandão)

1 Agora, uma das últimas modas da
2 cidade. Chega o oficial de justiça e entrega
3 uma intimação. O papel vem com todos os
4 timbres de direito e a intimidadora ressalva:
5 “Poderá ser conduzido, processado por
6 desobediência e condenado ao pagamento
7 de multa e das custas da diligência, se deixar
8 de comparecer por motivo justificado.” Luiz
9 Antônio recebeu sua intimação. Abriu. Era da
10 Secretaria de Administração do Município de
11 São Paulo. Dizia: “Prezado Senhor.
12 Referência ao processo número
13 591827/06/95. Lei 321.564 de 2/5/45.
14 Controle de População.” Sobressaltado, meu
15 amigo engoliu seco. Controle de população?
16 O que vem a ser? Continuou a leitura:
17 “Conforme registro de nosso cadastro de
18 controle, verificamos que V.S. atingiu o limite
19 de idade prevista por lei. Nossos estudos
20 estatísticos indicam que sua idade não
21 oferece mais nenhuma vantagem para a
22 sociedade. Ao contrário, acarreta uma carga
23 suplementar às entidades assistenciais de
24 sua comunidade, bem como o desgasto
25 daqueles que o rodeiam.” Luiz Antônio
26 desentendi. Porém, papéis oficiais têm uma
27 linguagem cifrada que raras vezes é
28 decifrada, de modo que, perplexo, ele
29 prosseguiu. Era preciso saber onde se
30 chegaria, qual o objetivo.

31 “Por esse motivo, V.S. deve se
32 apresentar ao Crematório Municipal da
33 Capital até 8 (oito) dias após o recebimento
34 desta, a partir das 9 horas, diante do forno 5,
35 Ala Norte, nº 4, para que possamos proceder
36 à vossa incineração”. Nesta altura, meu
37 amigo desconfiou de alguma brincadeira e
38 esboçou um sorriso amarelo. Por que,
39 mesmo diante de situações absurdas, nos
40 vemos tomados pelo receio, pela
41 intranquilidade? Como é estranho o ser

42 humano. Aprendemos que nem tudo o que é
43 realmente é. E aquilo que não parece ser é o
44 que realmente é. Se não entenderam, fiquem
45 pensando, sou um cronista moderno que
46 obriga a pensar, escrevo frases ambíguas,
47 exijo cumplicidade do leitor.

48 “Na oportunidade”, acrescentava o
49 documento, “V.S. deverá se apresentar
50 munido de: 1) Carteira de identidade
51 (original); 2) Protocolo de certidão de óbito
52 em andamento; 3) 1 saco plástico (sem
53 propaganda de supermercado) para as
54 cinzas, com seu número de CPF impresso
55 em silkscreen; 4) 2 metros cúbicos de lenha
56 ou 18 litros de gasolina espacial; e 5)
57 Comprovante de pagamento da taxa de
58 cremação.”

59 Luiz Antônio, aliviado, ria. E terminou de
60 ler: “Para evitar qualquer contratempo ou
61 perigo de explosão fica estipulado que, deste
62 momento em diante, V.S. não deverá ingerir
63 qualquer tipo de bebida alcoólica ou mesmo
64 comer batata-doce, pois provocariam
65 reações incontroláveis de alta periculosidade
66 ao ecossistema. Antecipadamente
67 agradecemos vossa valiosa colaboração.
68 Adeus.”

69 Essas intimações têm chegado para um
70 grande número de pessoas. Os papéis
71 “oficiais” são perfeitos. É a brincadeira do
72 momento. Em geral, o “oficial” de justiça se
73 aproxima no instante em que o “intimado”
74 está com muita gente ao redor. Claro que ele
75 abre, na hora. No grupo sempre há alguém
76 cúmplice da “pegadinha”. Para se curtir
77 melhor o riso amarelo. (...)

(Brandão, Ignácio de Loyola. *Crônicas para ler na escola*. R. de Janeiro: Objetiva, 2009)

Questão 26

Assinale o que for **correto** em relação ao conteúdo do **texto 1**.

- 01) O fato de o Brasil não fazer parte do “mundo desenvolvido” (linha 36) exclui o país do grupo de países em que se observa diminuição na taxa de natalidade.
- 02) Nos países desenvolvidos, a tecnologia tem ajudado a aumentar a expectativa de vida dos idosos.
- 04) O tema do texto 1 é o aumento do número de casas de repouso no Brasil.
- 08) A saúde não é prioridade nos hospitais.
- 16) A diminuição do número de maternidades é resultado da diminuição da população jovem e do aumento da população de idosos.

Questão 27

Assinale o que for **correto** a respeito do uso dos elementos que estabelecem relações entre orações e/ou entre partes do **texto 1**.

- 01) O conectivo “E” (linha 61) é utilizado para acrescentar um argumento ou uma informação.
- 02) Em “... o futuro pode ser róseo, mas será mais enrugado” (linhas 6 e 7), o conectivo “mas” não estabelece oposição entre os adjetivos “róseo” e “enrugado”.
- 04) Os conectivos “quando” (linha 9) e “Enquanto” (linha 59) estabelecem relação de tempo e são, portanto, intercambiáveis, sem alteração de sentido no texto.
- 08) As expressões “de um lado” (linha 8) e “De outro” (linha 12) introduzem informações referentes a duas realidades distintas.
- 16) A expressão “Em outras palavras” (linha 6) é utilizada para introduzir uma reformulação do conteúdo enunciado anteriormente.

Questão 28

Assinale o que for **correto** a respeito dos elementos linguísticos do **texto 1**.

- 01) O fonema /s/ é representado: pela letra “c” em “decidiram” (linha 29); pela letra “ç” em “mudança” (linha 2); pelo dígrafo “ss” em “indissociáveis” (linha 66); pela letra “z” em “chamariz” (linha 31).
- 02) O vocábulo “cerrar” (linha 51) apresenta a mesma transcrição fonética do vocábulo “serrar”.
- 04) A formação do plural dos vocábulos a seguir, terminados em “-al” e “-el”, demonstra regularidade: “radical” (linha 2) transforma-se em **radicais**, “qual” (linha 4) em **quais**; **mal** é o singular de “males” (linha 33), “sensível” (linha 28) transforma-se em **sensíveis** e **indissociável** é o singular de “indissociáveis” (linha 66).
- 08) No vocábulo “tradicionalíssima” (linha 51), o sufixo “-íssima”, que sinaliza o grau superlativo, indica que a referida maternidade é a mais tradicional de São Paulo.
- 16) Nas palavras “país” (linha 6) e “mais” (linha 5), o encontro entre as vogais “a” e “i” forma um ditongo decrescente.

Questão 29

Assinale o que for **correto** a respeito do conteúdo do **texto 2**.

- 01) Ao afirmar que escreve “frases ambíguas” (linha 46), o autor quer dizer que suas frases não podem ser interpretadas literalmente.
- 02) No último parágrafo do texto, o autor usa aspas para sinalizar ao leitor que as palavras entre aspas devem ser interpretadas literalmente.
- 04) A sequência de reações de Luiz Antônio à “pegadinha” é a seguinte: susto, desconfiança e, por último, alívio.
- 08) As “situações absurdas” (linha 39) às quais o texto se refere são as “pegadinhas”, que se tornaram moda na cidade.
- 16) A linguagem cifrada dos documentos colabora para a credibilidade da “pegadinha”.

Questão 30

Assinale o que for **correto** a respeito dos itens coesivos e referenciais do **texto 1**.

- 01) No título do **texto 1**, não há um substantivo para ser qualificado ou caracterizado pelo adjetivo “fofinhos”, mas a leitura do texto permite afirmar que “bebês” é um substantivo plausível para ocupar essa posição.
- 02) Em “aquela segundo a qual” (linhas 3 e 4), os itens “aquela” e “a qual” retomam o vocábulo “curva”.
- 04) O autor utiliza as expressões “mudança radical” (linha 2) e “inversão da curva populacional” (linhas 34 e 35) para se referir à alteração na quantidade de indivíduos jovens e de indivíduos idosos.
- 08) A expressão “as duas pontas” (linha 26) remete à fase final da vida.
- 16) Em “param em um ou dois” (linha 10), o substantivo “filhos” não é explicitado, mas pode ser recuperado contextualmente.

Questão 31

Assinale o que for **correto** a respeito dos pronomes e das pessoas do discurso no **texto 2**.

- 01) A forma de tratamento “V.S.” (linha 18) remete à 2ª pessoa do discurso, mas o verbo fica na 3ª pessoa do singular.
- 02) No trecho “Se não entenderam, fiquem pensando” (linhas 44 e 45), o autor se dirige ao leitor (2ª pessoa do discurso), mas utiliza a forma verbal de 3ª pessoa “entenderam”, cujo sujeito oculto é “vocês”.
- 04) A 3ª pessoa do discurso predomina no **texto 2**, uma vez que o autor relata um fato ocorrido com um amigo.
- 08) Em “aprendemos” (linha 42), o autor utiliza a 1ª pessoa do plural para se referir ao conjunto formado por ele mais o amigo.
- 16) Ao utilizar a 1ª pessoa do discurso em “sou um cronista moderno” (linha 45), o autor se coloca como personagem do evento que está narrando.

Questão 32

Assinale o que for **correto** a respeito dos **textos 1 e 2**.

- 01) Ambos os textos tratam do mesmo tema, porém com finalidades comunicativas distintas. O **texto 1**, com ênfase no emissor, explora a função expressiva da linguagem, ao passo que o **texto 2**, com ênfase no receptor, explora a função conativa.
- 02) Se a “pegadinha” do **texto 2** fosse verdadeira, não haveria a inversão da curva populacional a que se refere o **texto 1**.
- 04) Enquanto o **texto 1** trata de um determinado assunto apresentando informações sobre ele, o **texto 2** relata um evento que apresenta situação inicial e situação final distintas.
- 08) Na concepção do **texto 1**, os cuidados com os idosos podem gerar renda, ao passo que, na concepção da “pegadinha” do **texto 2**, não se considera que o idoso tenha valor.
- 16) No contexto da “pegadinha” do **texto 2**, saúde, demografia e negócios (**texto 1**) também são indissociáveis.

Assinale a(s) alternativa(s) **correta(s)**.

- 01) Álvares de Azevedo destacou-se no cenário do Romantismo brasileiro como representante do maldo-século, com sua poesia do culto à morte, e também como autêntico poeta byroniano, que cultivou a solidão em seus versos. Duas faces de sua produção poética, embora tratem de situações contraditórias – desejo de amar e desejo de morrer – convivem harmoniosamente em sua obra.
- 02) Um dos maiores representantes da chamada terceira geração do Romantismo brasileiro, Álvares de Azevedo produziu extensa obra épica, cujas características mais importantes são a ênfase ao nativismo, o sentimento de apego e a valorização da terra natal, como comprovam os versos: “Que sol! que céu azul! que doce n’alva./ Acorda a natureza mais louçã!/ Não me batera tanto amor no peito/ Se eu morresse amanhã.”
- 04) *Macário*, peça teatral em dois atos, mostra, no primeiro, a viagem e a chegada da personagem a uma cidade não nomeada, acompanhada por Satã. No segundo ato, surge Penseroso, cujas atitudes diferem das de Satã, e que se mata após a discussão com Macário. No final da peça, há uma cena de orgia na qual se intui a promessa de Satã a Macário: a posse do mundo.
- 08) No trecho de *Macário* – “Gosto mais de uma garrafa de vinho do que de um poema. Mais de um beijo que do soneto mais harmonioso. Quanto ao canto dos passarinhos, à lua sonolenta, às noites mais límpidas, acho tudo isso sumamente insípido. Esse mundo é monótono a fazer morrer de sono.” –, Álvares de Azevedo, em vez do culto excessivo da natureza, valoriza a embriaguez do amor, em crítica que visa à mudança de valores estéticos no Romantismo.
- 16) Na longa viagem que Macário faz com Satã, encontra-se também com Archibald, Johann, Arnold, Solfieri e Bertran, os quais, embriagados, contam histórias fantásticas, de paixão, morte, crimes e perversões, trazendo para o drama um clima sombrio e macabro. Como se trata de obra autobiográfica, que se concentra principalmente nas proezas amorosas do protagonista, esses jovens são identificados como amigos do poeta no Curso de Direito de São Paulo.

Assinale o que for **correto** sobre o poema e sobre a obra do autor, Gonçalves Dias.

Sobre o túmulo de um menino

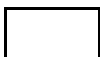
O invólucro de um anjo aqui descansa,
Alma do céu nascida entre amargores,
Como flor entre espinhos! – tu, que passas,
Não perguntes quem foi. – Nuvem risonha
Que um instante correu no mar da vida;
Romper da aurora que não teve ocaso,
Realidade no céu, na terra um sonho!
Fresca rosa nas ondas da existência,
Levada à plaga eterna do infinito,
Como ofrenda de amor ao Deus que o rege;
Não perguntes quem foi, não chores: passa.

(DIAS, Gonçalves, *Melhores poemas*. São Paulo: Editora Global, 2013, p.122)

- 01) Gonçalves Dias, um dos mais importantes escritores do Romantismo brasileiro, representante da geração que iniciou a poesia romântica no país, além de grandes poemas indianistas, como “I-Juca Pirama”, “O canto do Piaga”, entre outros, produziu poemas lírico-amorosos nos quais cantava as dores do amor, a saudade e o sofrimento, temas observados em “Ainda uma vez – adeus!” e “Seus olhos”, por exemplo.
- 02) No poema transcrito, o modo de composição poética escolhido pelo poeta para tratar do tema da solidão foi a forma fixa denominada soneto, em razão da justaposição de doze versos, caracterizados como redondilhas menores (cinco sílabas métricas), responsáveis pela fluência e rapidez do ritmo bem como pela leveza do poema, em íntima relação com o tema.
- 04) A leitura do poema permite o reconhecimento da característica predominante na obra de Gonçalves Dias, a religiosidade. O eu poético, frente à morte do menino, em tom de lamento, aponta a religião como única forma de redenção do ser humano. Comprovam essa afirmativa expressões como “um anjo aqui descansa”, “alma do céu”, “realidade no céu”, “ofrenda de amor ao Deus”.
- 08) O título do poema apresenta a situação final (morte) do menino condensada poeticamente – o eu poético pede categoricamente ao transeunte (“tu, que passas”) que nada pergunte sobre quem está no túmulo (“Não perguntes quem foi.”). Os versos do poema confirmam essa situação referindo-se à morte a partir da formulação de imagens poéticas que indicam a passagem rápida da criança pela vida: “Nuvem risonha/ Que um instante correu no mar da vida”, “Romper da aurora, que não teve ocaso”, “Realidade no céu, na terra um sonho”.
- 16) O eu poético apresenta a vida do menino de forma figurada, com uma sucessão de metáforas que, por um lado, celebram a criança por meio de imagens positivas (“nuvem risonha”, “romper da aurora”, “na terra um sonho”, “fresca rosa”), e, de outro, configuram o mundo difícil em que foi lançado (“no mar da vida”, “não teve ocaso”, “nas ondas da existência”).

Assinale o que for **correto**.

- 01) Monteiro Lobato, além da saga das personagens do Sítio do Pica-pau Amarelo, produziu extensa obra para adultos, com destaque para seus livros de contos – *Urupês*, *Cidades Mortas* e *Negrinha* – cuja ambientação recorrente são as cidades decadentes do interior paulista. Em contos que compõem essas obras, o escritor aponta, com ironia e irreverência, as misérias do espaço distante das grandes cidades, apresenta os atrasos econômico e cultural da população sertaneja, criticando, assim, o desamparo em que vivia o homem do campo.
- 02) No livro *Negrinha*, Monteiro Lobato denuncia o atraso da sociedade brasileira, pois acreditava que todos mereciam condições dignas de vida, não apenas os mais afortunados. Nos contos que constituem a obra, ressaltam-se personagens simples e humildes, como Aldrovando, de “O colocador de pronomes”; Timóteo, de “O jardineiro Timóteo”; Negrinha, de “Negrinha”; Téofrasto, de “O bom marido”, entre tantas outras que ilustram a veia crítica do escritor.
- 04) Em “Negrinha”, conto que dá título à coletânea, o narrador, em primeira pessoa (“Negrinha olhou para os lados, ressabiada, com o coração aos pinotes. Que ventura, santo Deus! Seria possível? Depois pegou a boneca”), faz um retrato elogioso da sociedade, apontando o traço benemérito de Dona Inácia: “Excelente senhora, a patroa”; “Ótima, a dona Inácia”. Na história, embora a menina seja filha de escravos, é criada no interior da casa da senhora, junto com as crianças da família.
- 08) Aldrovando Cantagalo, personagem do conto “O colocador de pronomes”, “veio ao mundo em virtude de um erro de gramática. [...] E morreu, afinal, vítima dum novo erro de gramática”. No primeiro caso, o pai escreveu um bilhete à mulher amada – “Anjo adorado! Amo-lhe” – e o sogro muito esperto casou-o com Maria do Carmo, a filha encalhada, e não com Laurinha, a quem Aldrovando pretendia desposar. Quanto à morte, ocorreu em razão do erro na dedicatória do livro, cometido pelo tipógrafo, que, julgando incorreta a construção proposta pelo autor, imprimiu: “daquele que sabe-me as dores”. O conto revela a veia satírica do escritor, que critica a linguagem conservadora e purista da época.
- 16) O conto “Bugio moqueado”, cuja novidade é a adequação entre assunto e estrutura, apresenta uma organização narrativa inovadora para os padrões literários da época em que foi escrito, semelhante aos “causos”, histórias narradas pelos interioranos ao pé das fogueiras. A história é construída com sobreposição de dois planos narrativos – o plano do jogo da pelota, pela voz do narrador e o plano da história do bugio moqueado, relatada por um dos assistentes da partida. Neste plano é narrada uma história de paixão e crime, na qual, Leandro é morto e sua carne, moqueada, é servida todos os dias à pretensa amante.



ESPAÑHOL

TEXTO

El móvil

(Juan José Millás)

1 El problema de comprarte un teléfono
2 móvil es que luego no te llamen. El otro día
3 me invitó a comer un viejo amigo que nada
4 más que sentarse a la mesa colocó sobre el
5 mantel su teléfono con el gesto con el que un
6 policía habría colocado su pistola o un matón
7 sus atributos sexuales. Yo me asusté un
8 poco al principio, aunque no le debía nada:
9 habíamos quedado en aquel restaurante
10 para recordar viejos tiempos y hacer un
11 repaso amable a nuestras vidas. Luego,
12 cuando nos sirvieron el vino y los aperitivos,
13 intenté olvidarme del trasto, aunque no era
14 fácil, pues estaba muy cerca de mi copa y
15 parecía una cucaracha muerta.

16 En cualquier caso, quién no podía
17 olvidarse de él era mi amigo, que cuando
18 llegó el primer plato comenzó a mirarlo con
19 odio, porque no sonaba. A partir de ahí, la
20 comida se convirtió en una pesadilla, pues la
21 tensión no dejó de aumentar. Uno no puede
22 colocar un móvil sobre la mesa y que luego
23 no suene sin sentirse profundamente
24 humillado. El caso es que tengo una
25 capacidad innata para hacerme cargo de las
26 humillaciones de los otros, así que comencé
27 a pasarlo peor que él. Cuando nos sirvieron
28 el postre, habría dado todo lo que tengo
29 porque el teléfono sonara, pero tengo muy
30 pocas cosas y no sonó. Mi amigo estaba
31 verde. Entonces llegó el café y se me
32 ocurrió una idea: le agradecí que hubiera
33 desconectado el teléfono para que
34 pudiéramos hablar con tranquilidad. Aquello
35 no sirvió sino para aumentar su sensación de
36 fracaso, pues era demasiado evidente que
37 me había invitado a comer para mostrarme
38 como despachaba asuntos urgentes a través
39 de la cucaracha inalámbrica. Al despedirnos,
40 se le saltaron dos lágrimas que atribuyó a la
41 emoción de la despedida, aunque los dos
42 sabíamos que lloraba porque no le habían
43 llamado. No puedes comprarte un móvil si
44 no tienes garantizado que suene seis o siete
45 veces durante una comida: es muy
46 humillante. Para solucionarlo, Telefónica
47 tiene un servicio despertador que puedes
48 programar para recibir una llamada tras de
49 otra con intervalos mínimos de un cuarto de
50 hora. No hay más que telefonar al 096 y
51 marcar, con cuatro cifras, la hora a la que
52 quieres que te avisen. Sale caro, pero es
53 muy eficaz. Tomen nota.

(<http://www.elperromorao.com/category/juan-jose-millas/page/16/>. Acceso el 2/6/2015)

Questão 36

De acuerdo con la lectura del texto es **correcto** afirmar que

- 01) esa narrativa corta tiene como objetivo ilustrar la utilidad de los avances de la tecnología móvil.
- 02) el móvil le molesta mucho al autor del texto, tanto que él compara el aparato que está cerca de su copa a una cucaracha muerta.
- 04) el amigo del autor trae el móvil y lo deja sobre la mesa como un símbolo de poder, así como los policías usan el arma, su utensilio laboral.
- 08) el amigo del autor se siente humillado porque tuvo malos sueños durante la noche y no quería contarlos a su amigo a la hora de la comida.
- 16) el odio del amigo del autor además de aumentar se convierte en humillación, ya que el teléfono no suena una única vez durante el almuerzo.

Questão 37

De acuerdo con aspectos gramaticales de la lengua española, señale la(s) alternativa(s) **correcta(s)**.

- 01) “Aquello” (línea 34) y “en aquel restaurante” (línea 9) presentan un demostrativo neutro, en el primer caso, y un adjetivo demostrativo masculino seguido de sustantivo, en el segundo caso.
- 02) Los numerales “cuatro” de “cuatro cifras” (línea 51) y “cuarto” de “cuarto de hora” (líneas 49 y 50) son cardinal y ordinal, respectivamente, así como “seis” de “seis o siete” (línea 44) y “primer”, de “primer plato” (línea 18).
- 04) El elemento subrayado en “mirarlo con odio” (líneas 18 y 19) se clasifica como un pronombre personal complemento directo que se refiere a un individuo del sexo masculino.
- 08) Las expresiones “muy pocas cosas” (líneas 29 y 30) y “muy eficaz” (línea 53) presentan un adjetivo seguido de un adverbio de intensidad.
- 16) Los sustantivos “teléfono” (línea 5) y “policia” (línea 6) son heterotónicos, así como “democracia” y “límite”.

Questão 38

Después de haber leído atentamente el texto, señale la(s) alternativa(s) **correcta(s)**.

- 01) El autor se siente peor que el amigo porque el teléfono no suena, su humillación es más terrible que la de su amigo, el dueño del móvil que está puesto sobre la mesa.
- 02) La estrategia del autor para intentar disminuir la humillación de su amigo fracasa y aumenta el sentimiento de derrota, pues el propietario del móvil sabe que éste siempre estuvo conectado.
- 04) El sentimiento de humillación es tan grande que el amigo del autor deja caer dos lágrimas porque nadie lo llamó a la hora del almuerzo, al fin había invitado para la comida justo para que el otro viera el teléfono sonar.
- 08) Para evitar la humillación de que el móvil no suene durante la comida, el autor sugiere que uno utilice el servicio de despertador de la Telefónica, que después de programado alertará el usuario con llamadas a intervalos de un cuarto de hora.
- 16) El autor del texto y su amigo se quedaron tanto tiempo en el restaurante, esperando que el teléfono sonara, que, a la hora del café, fueron obligados a comer un poco más.

Questão 39

De acuerdo con el vocabulario del texto, señale la(s) alternativa(s) **correcta(s)**.

- 01) El adverbio de tiempo “luego” (líneas 2 y 22) significa “pronto” o “prontamente”, y presenta el antónimo de *de espacio*.
- 02) El móvil es un teléfono “inalámbrico” (línea 39) cuya comunicación se da por medio de hilos conductores de electricidad.
- 04) En restaurantes españoles, la comida suele empezar por aperitivos y cerrar con postre y café.
- 08) Un “trasto” (línea 13) es un utensilio que no sirve para nada, diferentemente de la “copa” (línea 14), que es un vaso, que se coloca sobre el “mantel” (línea 5), junto a los demás cubiertos.
- 16) “Despachaba asuntos urgentes” (línea 38) significa que él “resolvía negocios inminentes”.

Questão 40

De acuerdo con el empleo verbal, señale la(s) alternativa(s) **correcta(s)**.

- 01) “habría dado” (línea 28) y “habría colocado” (línea 6) son formas verbales con el verbo auxiliar en condicional *habría*, que equivale a la conjugación en primera y en tercera persona de singular, respectivamente.
- 02) “invitó” (línea 3) y “llegó” (línea 31) son formas en pasado que equivalen en presente de indicativo a las correspondientes *invita* y *llega*, respectivamente.
- 04) “agradecí” (línea 32) y “sirvió” (línea 35) son formas que en presente de indicativo se conjugan, en las mismas personas, como *agradezco* y *sirvo*, respectivamente.
- 08) La forma en tercera persona de plural “habían llamado” (líneas 42 y 43) enuncia una acción temporalmente anterior a la acción enunciada en la tercera persona de singular en pretérito imperfecto de indicativo “lloraba” (línea 42).
- 16) “Tomen” (línea 53) y “saltaron” (línea 40) son formas verbales conjugadas en tercera persona de singular, en presente de indicativo y pretérito perfecto, respectivamente.

FRANÇÈS

TEXTE

La vie sexuelle des adolescents échappe aux parents

(Sylvie Kerviel)

1 Un préservatif trouvé dans une poche de
2 jean, une ordonnance pour la pilule oubliée
3 entre deux livres, un message sans
4 ambiguïté entraperçu sur Facebook... C'est
5 la plupart du temps de manière détournée
6 que les parents découvrent que leur enfant,
7 devenu adolescent, a une vie sexuelle. Et
8 souvent plus tôt qu'ils ne l'avaient imaginé.

9 "Ma fille avait 15 ans lorsque j'ai
10 découvert, par hasard, sur le relevé de la
11 Sécurité sociale, qu'elle était allée, d'elle-
12 même, consulter une gynécologue et qu'on
13 lui avait prescrit la pilule, raconte Virginie, 42
14 ans, mère de deux enfants âgés de 17 et 7
15 ans. Je suis tombée des nues. D'un coup, j'ai
16 pris conscience que ma fille n'était plus une
17 petite fille, mais déjà une jeune femme. Ça
18 m'a bousculée", poursuit-elle.

19 "Les parents voient toujours leur enfant
20 comme un petit ange, à l'abri des tourments
21 sexuels, explique le psychiatre et
22 psychanalyste Serge Hefez, (...). Découvrir
23 qu'il a une vie sexuelle leur fait prendre
24 conscience, non pas qu'il est un démon, mais
25 un petit adulte. C'est un passage pour les
26 parents."

27 L'âge moyen du premier rapport sexuel
28 n'a pas changé depuis trente ans: 17 ans et 4
29 mois pour les garçons, 17 ans et 6 mois pour
30 les filles, selon une étude de l'Institut national
31 d'études démographiques (Ined), de 2007.
32 Par ailleurs, une enquête parue en 2009
33 dans la revue américaine *Pediatrics* indiquait
34 que 40% des garçons et 46% des filles âgés
35 de 13 à 17 ans avaient eu, dans l'année, des
36 rapports sexuels avant que leurs parents
37 n'aient abordé le sujet avec eux. (...)

38 Chef du service de psychiatrie juvénile du
39 CHU de Poitiers (Vienne), Daniel Marcelli
40 estime, dans *C'est donc ça l'adolescence?*
41 (Bayard, 2009), que les parents ne sont pas
42 les mieux placés pour aborder ces sujets:
43 "C'est difficile pour eux, comme pour les
44 enfants en pleine période d'excitation
45 pubertaire. Les uns et les autres sont trop
46 proches. Cela rejoint le tabou de l'inceste:
47 l'interdiction de partager la sexualité entre
48 générations différentes."

49 A partir de l'âge de 15 ans 20% des
50 jeunes de cet âge ont déjà eu des rapports
51 avec pénétration, selon le sociologue Hugues
52 Lagrange), et bien qu'il soit encore mineur,
53 un adolescent bénéficie du secret médical.
54 S'il ne leur dit rien, ses parents ne seront pas

55 informés de ce qui se passe dans le cabinet
56 du médecin. Les parents ne sont avertis que
57 si l'adolescent le demande ou si un acte
58 médical ou chirurgical doit être accompli, qui
59 requiert l'accord des parents ou des
60 responsables légaux.

61 "On a le sentiment que notre enfant, sur
62 lequel on veille depuis qu'il est petit, nous
63 échappe. Cela survient brutalement, sans
64 transition. C'est douloureux", confie Anne,
65 mère d'Emma, 15 ans. "Pendant les
66 premières années, les parents ont
67 l'impression de maîtriser le temps. La
68 sexualité de leur enfant les oblige à penser
69 que l'horloge tourne. Ils se disent : "Si mon
70 gosse est sexué, c'est que je deviens vieux",
71 souligne Marcel Rufo. Derrière, il y a : Mon
72 heure va bientôt arriver. "C'est un moment
73 assez triste, un moment très particulier de
74 grand changement auquel on n'est pas
75 forcément préparé."

(Adaptation du texte disponible sur:
http://www.lemonde.fr/vous/article/2010/02/20/la-vie-sexuelle-des-adolescents-echappe-aux-parents_1309070_3238.html#)

Questão 36

Cochez le/les choix où le mot souligné est un adjectif possessif .

- 01) "C'est la plupart du temps de manière détournée que les parents..." (lignes 4-6).
- 02) "Ma fille avait 15 ans lorsque j'ai découvert, ..." (lignes 9 et 10).
- 04) "S'il ne leur dit rien, ses parents ne seront pas informés de ce qui se passe..." (lignes 54 et 55).
- 08) "On a le sentiment que notre enfant, sur lequel on veille depuis qu'il est petit, nous échappe." (lignes 61-63).
- 16) "La sexualité de leur enfant les oblige à penser que l'horloge tourne." (lignes 67-69).

Questão 37

Marquez la/les alternative(s) où la/les phrase(s) exprime(nt) le temps passé composé:

- 01) "Ma fille avait 15 ans lorsque (...)" (ligne 9).
- 02) "Je suis tombée des nues." (ligne 15).
- 04) "L'âge moyen du premier rapport sexuel n'a pas changé depuis trente ans:" (lignes 27 et 28).
- 08) "Les uns et les autres sont trop proches." (lignes 45 et 46).
- 16) "(...) 20% des jeunes de cet âge ont déjà eu des rapports (...)" (lignes 49 et 50).

Questão 38

De acordo com o exposto entre as linhas 49 e 75, assinale o que for **correto**.

- 01) Conforme o sociólogo Hugues Lagrange, os médicos não podem informar aos pais tudo o que se passa em uma consulta, mesmo que seus filhos sejam menores de idade, salvo em casos de intervenção cirúrgica.
- 02) Com o início da vida sexual de seus filhos, os pais encaram o fato com muita naturalidade.
- 04) Anne, mãe de Emma, iniciou sua vida sexual aos 15 anos de idade.
- 08) Para Marcel Rufo, a iniciação na vida sexual dos filhos leva os pais a se dar conta de que eles envelheceram.
- 16) O momento em que os pais, não preparados para o fato, descobrem que seus filhos iniciaram a vida sexual é, para eles, muito triste.

Questão 39

Marque a alternativa(s) onde o verbo sublinhado está conjugado na forma negativa.

- 01) “Et souvent plus tôt qu’ils ne l’avaient imaginé.” (lignes 7 et 8).
- 02) “D’un coup, j’ai pris conscience que ma fille n’était plus une petite fille, mais déjà une jeune femme.” (lignes 15-17).
- 04) “L’âge moyen du premier rapport sexuel n’a pas changé depuis trente ans.” (lignes 27 et 28).
- 08) “(...) que les parents ne sont pas les mieux placés (...)” (lignes 41 et 42).
- 16) “Les uns et les autres sont trop proches.” (lignes 45 et 46).

Questão 40

D’après le texte marquez la/les affirmation(s) **correcte(s)**.

- 01) Les parents découvrent souvent de manière directe que leur enfant a une vie sexuelle.
- 02) L’initiation des enfants, devenus adolescents, dans la vie sexuelle mène les parents découvrir qu’ils sont devenus des adultes.
- 04) Depuis trente ans l’âge du premier rapport sexuel a beaucoup changé.
- 08) C’est vrai que les parents sont les plus indiqués pour discuter ce sujet.
- 16) Malgré l’âge, les adolescents ont le privilège du secret médical.

INGLÊS

TEXT

Pro & Con Arguments: Should students have to wear school uniforms?

1 Traditionally favored by private and
2 parochial institutions, school uniforms are
3 being adopted by US public schools in
4 increasing numbers. Almost one in five US
5 public schools required students to wear
6 uniforms during the 2011-2012 school year,
7 up from one in eight in 2003-2004.
8 Mandatory uniform policies in public schools
9 are found in high-poverty areas.

10 Proponents say that school uniforms
11 make school safer for students, create a
12 "level playing field" that reduces
13 socioeconomic disparities, and encourages
14 children to focus on their studies rather than
15 their clothes.

16 Opponents say school uniforms infringe
17 upon students' right to express their
18 individuality, have no positive effect on
19 behavior and academic achievement, and
20 emphasize the socioeconomic disparities
21 they are intended to disguise.

PRO & CON ARGUMENTS

PRO School Uniforms

22 Wearing uniforms enhances school pride,
23 unity, and community spirit.

24 A 2007 study from Oxford Brookes
25 University in the United Kingdom found that
26 uniforms "often directly contributed to a
27 feeling of school pride". A 2002 study of over
28 1,000 Texas middle school students found
29 that students in uniform "reported significantly
30 more positive perceptions of belonging in
31 their school community than reported by
32 students in the standard dress group". Arnold
33 Goldstein, PhD, head of the Center for
34 Research on Aggression at Syracuse
35 University, stated that uniforms help troubled
36 students feel they have the support of a
37 community. A 2007 peer-reviewed study
38 found that after uniforms were introduced,
39 "Teachers perceived an increase in the level
40 of respect, caring, and trust... throughout the
41 school" and said "students are made to feel
42 'important' and as if they are a part of a team
43 by wearing a uniform".

CON School Uniforms

44 Uniforms may have a detrimental effect
45 on students' self image.

46 When students have to wear the same
47 outfits, rather than being allowed to select
48 clothes that suit their body types, they can

55 suffer embarrassment at school. Child and
56 teen development specialist Robyn
57 Silverman told NBC News' Today that
58 students, especially girls, tend to compare
59 how each other looks in their uniforms: As a
60 body image expert, I hear from students all
61 the time that they feel it allows for a lot of
62 comparison... [...]" A 2003 study by
63 researchers at Arizona State University found
64 that "students from schools without uniforms
65 reported higher self-perception scores than
66 students from schools with uniform policies".
67 Some students also find uniforms less
68 comfortable than their regular clothes, which
69 may not be conducive to learning.

(Adaptado de <<http://school-uniforms.procon.org/>>.
Acesso em 18/05/2015)

Questão 36

Concerning the linguistic aspects of the text, choose the **correct** alternative(s).

- 01) The words "required" (line 5) and "Mandatory" (line 8) are close in meaning to the word **compulsory**.
- 02) The expression "less comfortable than" (lines 67 and 68) is used to compare uniforms with regular clothes.
- 04) The word **decreasing** can be used to replace "increasing" (line 4) with no change to the meaning of the sentence.
- 08) The noun "embarrassment" (line 55) is a noun related to the verb **embarrass** and to the adjective **embarrassed**.
- 16) The verb form "wearing" (lines 26 and 47) is in the present continuous tense.

Questão 37

De acordo com o texto, assinale a(s) alternativa(s) **correta(s)**.

- 01) O uso de uniformes é opcional em escolas públicas localizadas em áreas de baixa renda.
- 02) Seguindo a política das escolas públicas, as escolas particulares passaram a exigir o uso de uniformes.
- 04) Um dos argumentos utilizados por aqueles que defendem o uso de uniformes é o de que essa política ameniza as diferenças entre classes sociais no ambiente escolar.
- 08) Houve uma redução no uso de uniformes no período 2011-2012 em comparação ao período 2003-2004.
- 16) De acordo com uma pesquisa realizada em 2007, no Reino Unido, a imposição do uso de uniformes causa nos alunos um sentimento de rejeição à escola.

Questão 38

Concerning the linguistic aspects of the text, choose the **correct** alternative(s).

- 01) The verb form “stated” (line 39) is used to introduce an indirect speech.
- 02) The auxiliary verb “have to” (line 52) expresses a possibility that something might happen.
- 04) The relative pronoun “that” (line 12) can be replaced by **which** without breaking any grammatical rule.
- 08) The focus of the sentence “school uniforms are being adopted by US public schools” (lines 2 and 3) is on the act of adopting uniforms rather than on the US public schools.
- 16) The noun “specialist” (line 56) can be used as a synonym for “expert” (line 60).

Questão 39

According to the text, choose the **correct** alternative(s).

- 01) In 2003, researchers at Arizona State University carried out a research which revealed that uniform lessens students’ self-perception.
- 02) Uniform policies tend to affect students’ perception of their school performance.
- 04) With respect to comfort, some students prefer the uniform rather than their usual clothes.
- 08) Supporters of school uniforms believe that one of the advantages of uniforms is that they improve students’ attention to the class.
- 16) The text warns American students that uniforms have only a negative impact on their school performance and self-perception.

Questão 40

According to the text, choose the **correct** alternative(s).

- 01) According to Arnold Goldstein, troubled students feel less abandoned if they wear uniform.
- 02) A peer-reviewed research conducted in 2007 revealed an increase in students’ level of respect, caring and trust only toward their teachers.
- 04) Depending on their body types, students may feel embarrassed if they have to wear a uniform.
- 08) Robyn Silverman said that girls are usually less concerned than boys about how they look in uniform.
- 16) It can be inferred that at least some of Robyn Silverman’s clients are students.